

**Plán péče**  
**o Přírodní rezervaci**  
**Kepelské mokřady**

**na období 2017 - 2026**

## 1. Základní údaje o zvláště chráněném území

### 1.1 Základní identifikační údaje

Evidenční číslo ZCHÚ:

1757

Kategorie ochrany:

Přírodní rezervace

Název území:

Kepelské mokřady

Druh právního předpisu, kterým byla rezervace vyhlášena:

vyhláška

Orgán, který předpis vydal:

Správa NP a CHKO Šumava

Číslo předpisu:

5/1998

Datum platnosti předpisu:

1.11. 1998

Datum účinnosti předpisu:

1. 6. 1999

### 1.2 Údaje o lokalizaci území

Kraj:

Plzeňský

Okres:

Klatovy

Obec s rozšířenou působností:

Hartmanice, Čachrov

Obec s pověřeným obecním úřadem:

Hartmanice, Čachrov

Katastrální území:

Kochánov III, Zhůří

**Příloha M1:** orientační mapa s vyznačením území

### 1.3 Vymezení území podle současného stavu katastru nemovitostí

**Katastrální území: Kochánov III 799 009, Zhůří 798 975**

Číslo parcely podle KN	Druh pozemku podle KN	Způsob využití pozemku podle KN	Způsob ochrany nemovitosti podle KN	Číslo listu vlastnictví	Výměra parcely celková podle KN (m <sup>2</sup> )	Výměra parcely v ZCHÚ (m <sup>2</sup> )
3090 Kochánov III	ostatní plocha	jiná plocha	pozemek určený k plnění funkcí lesa, rozsáhlé chráněné území, menší chráněné území	10	35252	35252
3091/2 Kochánov III	lesní pozemek		pozemek určený k plnění funkcí lesa, rozsáhlé chráněné území, menší chráněné území	10	12056	12056
3584/2 Kochánov III	ostatní plocha	jiná plocha	pozemek určený k plnění funkcí lesa, rozsáhlé chráněné území, menší chráněné území	10	14805	14805
<b>celkem v k.ú.</b>						<b>62113</b>
3091/1 Zhůří	lesní pozemek		pozemek určený k plnění funkcí lesa, rozsáhlé chráněné území,	10	1252	1252
3091/2 Zhůří	lesní pozemek		pozemek určený k plnění funkcí lesa, rozsáhlé chráněné území,	10	8025	8025
3584/1 Zhůří	lesní pozemek		pozemek určený k plnění funkcí lesa, rozsáhlé chráněné území,	10	30551	30551
3105/17 Zhůří	lesní pozemek		pozemek určený k plnění funkcí lesa, rozsáhlé chráněné území,	10	1956	1956
3105/12 Zhůří	lesní pozemek		pozemek určený k plnění funkcí lesa, rozsáhlé chráněné území,	10	15490	1659
<b>celkem v k.ú.</b>						<b>43443</b>
<b>celkem</b>						<b>105556</b>

## Ochranné pásmo

Ochranné pásmo se v souladu s § 37 zákona č. 114/1992 Sb. vyhláší v šíři 50 m vně od hranice ZCHÚ a je omezeno cestou vedoucí z jižní části severovýchodním směrem.

**Příloha M2:** Katastrální mapa se zákresem ZCHÚ

### 1.4 Výměra území a jeho ochranného pásma

Druh pozemku	ZCHÚ plocha v ha	OP plocha v ha	Způsob využití pozemku
les	5,5840	-	
ostatní plocha	5,0057	-	
plocha celkem	<b>105897</b>	-	<b>105897</b>

### 1.5 Překryv s jinými chráněnými územími

chráněná krajinná oblast: Chráněná krajinná oblast Šumava

jiný typ chráněného území: CHOPAV Šumava

### Natura 2000

ptačí oblast: CZ 0311041 Šumava

evropsky významná lokalita: CZ 0314024 Šumava

### 1.6 Kategorie IUCN

IV. řízená rezervace

### 1.7 Předmět ochrany ZCHÚ

#### 1.7.1 Předmět ochrany podle zřizovacího předpisu

Předmětem ochrany dle zřizovacího předpisu jsou kriticky ohrožené druhy rostlin a živočichů, prameniště, skupiny stromů, porosty a přirozené přírodní ekosystémy.

## 1.7.2 Hlavní předmět ochrany ZCHÚ – současný stav

### A. vzácnější rostlinná společenstva

název společenstva	podíl plochy v ZCHÚ (%)	charakteristika
<i>Sv. Calthion palustris</i> , podsv. <i>Calthenion</i>	38,6 (ca 3,6 ha)	T1.5 - vlhké pcháčkové louky Rozsáhlejší porosty v obou částech rezervace. Většinou bohužel vysychající, ohrožené přerůstáním <i>Calamagrostis villosa</i> , <i>Holcus mollis</i> a <i>Carex brizoides</i> . Na vlhčích místech jsou kvalitnější porosty přechodné k R2.3.
<i>Sv. Piceion excelsae</i> , as. <i>Mastigobryo-Piceetum</i>	25 (ca 2,65 ha)	L9.2B - podmáčené smrčiny Převažující typ lesních porostů v Z segmentu rezervace. Velmi pěkně, dobře zvodnělé, místy přechod L9.2A (s <i>Oxycoccus palustris</i> , <i>Vaccinium uliginosum</i> a <i>Eriophorum vaginatum</i> . *1
<i>Sv. Sphagno recurvi-Caricion canescentis</i>	10,6 (ca 1,12 ha)	R2.3 - přechodová rašeliniště Největší segment v JV části rezervace pozvolna vysychá a přechází k T1.5, hrozí expanze <i>Holcus mollis</i> . Porosty původně mapované v JZ části, dnes již přerostlé <i>Calamagrostis villosa</i> , <i>Holcus mollis</i> a <i>Carex brizoides</i> , jsou nyní klasifikovány jako T1.5. Postupuje zde i zarůstání dřevinami. Zajímavější jsou fragmenty navazující na podmáčené smrčiny a fragment podél cesty JZ části rezervace, kde je díky narušení drnu místy přechod k T2.3B s výskytem cenných druhů ( <i>Pinguicula vulgaris</i> , <i>Pedicularis sylvatica</i> ). *2
<i>Sv. Violion caninae</i>	5,6 (ca 0,6 ha)	T2.3B - podhorské a horské smilkové trávníky Většinou netypické porosty spíše formačně zařazené k T2.3B nebo přechodného typu k R2.3 a T1.5. Nicméně zajímavé, druhově pestré, většinou bohužel ohrožené zarůstáním dřevinami (původně obnažovaný a narušovaný povrch v důsledku vojenské činnosti, dnes bez managementu). *3
<i>Sv. Caricion fuscae</i> , <i>Caricion demissae</i>	1,2 (ca 0,13 ha)	R2.2 - nevápnitá mechová slatiniště Menší segment v JV části rezervace, nevyhraněný, spíše přechod k T1.5. *4
<i>Sv. Cardamino-Montion</i>	0,2 (ca 0,02 ha)	R1.2 - luční prameniště bez tvorby pěnovců Segment vylišen v rozvolněné části v jinak celkově dobře zvodnělé podmáčené smrčíně kvůli v minulosti udávanému výskytu <i>Montia hallii</i> . Při posledním mapování se výskyt nepodařil ověřit.

Kategorizace biotopů viz: Chytrý et. al (2010)

**Příloha M3:** Letecký snímek se zákresem výskytu biotopů

## B. Přehled zvláště chráněných druhů rostlin a živočichů

název druhu – rostliny	aktuální početnost nebo vitalita populace v ZCHÚ	stupeň ohrožení	popis biotopu druhu
<i>Arnica montana</i>	roztroušeně	C3, §3	L2.2B, R2.2, R2.3, T2.3B, X12A
<i>Blechnum spicant</i>	roztroušeně	C4a	L9.2B
<i>Carex flava, agg.</i>	ojediněle	C4a	R1.2
<i>Dactylorhiza fuchsii</i>	roztroušeně	C4a, §3	L9.2B, R2.2, R2.3, T2.3B, X12A
<i>Dactylorhiza majalis</i>	ojediněle	C3, §3	L9.2B
<i>Juniperus communis</i>	ojediněle	C3	T1.5
<i>Lycopodium annotinum</i>	roztroušeně	C3, §3	X9A
<i>Montia hallii</i>	ojediněle	C2, §2	R1.2
<i>Oxycoccus palustris</i>	roztroušeně	C3, §3	L9.2B, R2.3
<i>Pedicularis sylvatica</i>	roztroušeně	C3, §2	R2.3, T2.3B, X12A
<i>Pinguicula vulgaris</i>	ojediněle	C2, §2	L9.2B, R2.3
<i>Platanthera chlorantha</i>	ojediněle	C3, §3	T2.3B
<i>Soldanella montana</i>	roztroušeně	C3, §3	L9.2B, X9A
<i>Tephrosia crispa</i>	roztroušeně	C4a	R2.3, T1.5
<i>Thesium pyrenaicum</i>	ojediněle	C2	X12A
<i>Trifolium spadiceum</i>	ojediněle	C3	R2.3, T2.3B
<i>Valeriana dioica</i>	hojně	C4a	R2.3
<i>Willemetia stipitata</i>	hojně	C3, §3	R2.3, T1.5, T2.3B

Kategorie ohrožení druhů viz: Procházka, F., Štech, M. (2002).

Taxony v různém stupni ohrožení (IUCN)

C1 kriticky ohrožené; C2 silně ohrožené; C3 ohrožené; C4 vzácnější, vyžadující další pozornost

Taxony chráněné dle vyhl. MŽP 395/92 Sb.

§1 kriticky ohrožené; §2 silně ohrožené; §3 ohrožené

název druhu - živočichové	stupeň ohrožení
<i>Bufo bufo</i>	§1
<i>Corvus corax</i>	§3
<i>Lynx lynx</i>	§2
<i>Natrix natrix</i>	§1
<i>Saxicola rubetra</i>	§1
<i>Sicista betulina</i>	§2
<i>Triturus alpestris</i>	§2
<i>Vipera berus</i>	§3

Taxony chráněné dle vyhl. MŽP 395/92 Sb.

§1 kriticky ohrožené; §2 silně ohrožené; §3 ohrožené

### 1.8 Předmět ochrany EVL a PO, s kterými je ZCHÚ v překryvu

#### A. typy přírodních stanovišť

kód a název typu přírodního stanoviště	podíl plochy v ZCHÚ (%)	popis biotopu typu přírodního stanoviště
6230* druhově bohaté smilkové louky na silikátových podložích v horských a podhorských oblastech	5,6	viz *3
7140 přechodová rašeliniště a třasoviště	11,8	viz *2, *4
9410 acidofilní smrčiny	38,6	viz *1

## B. evropsky významné druhy a ptáci

název druhu	aktuální početnost nebo vitalita populace v ZCHÚ	stupeň ohrožení	popis biotopu druhu
<i>Lynx lynx</i>	občasný výskyt	§2	celé území PR

### 1.9 Cíl ochrany

Zachování přirozeně se vyvíjejících společenstev, ochrana mokřadů s výskytem významných a chráněných druhů rostlin a živočichů.

## 2. Rozbor stavu zvláště chráněného území s ohledem na předmět ochrany

### 2.1 Stručný popis území a charakteristika jeho přírodních poměrů

Jádrovou část rezervace tvoří mokřadní bezlesí, místy s fragmenty přechodového rašeliniště. Bezlesí je sekundárního původu, na části území se pravděpodobně ještě před válkou hospodařilo, větší zbytek území se vyvíjel téměř bez zásahu.

Část lokality byla využívána pro specifické vojenské účely, na takto zraňovaných půdách se vytvářela a místy i dochovala řada cenných rostlinných druhů i společenstev.

Lesní hospodaření bylo vzhledem k většímu zvodnění porostů spíše sporadické.

#### 2.1.1 Poloha přírodní rezervace

Přírodní rezervace leží ca 2 km jihozápadně od osady Keply, pod Hadím vrchem, západně od komunikace ve směru Stará Huť - Keply.

#### 2.1.2 Geologie

PR se nachází na moldanubiku, skalním podkladem je masivní biotitická a sillimanit-biotitická pararula. Díky náhorní poloze je oblast minimálně erodována. Zvětralinový plášť spolu s deluviálně kongeliflukčními hlinitokamenitými sedimenty /pleistocén) a deluviofluviálními písčitymi hlínami a fluviálními hlinitými písky a šterky (holocén) tvoří relativně mocnou vrstvu základní horniny.

#### 2.1.3 Pedologie

V půdním pokryvu převažuje glej typický a organozemní, značnou plochu pokrývá organozem glejová a typická a na mírných svazích leží podzol kambizemní.

#### 2.1.4 Hydrobiologie

Rezervace leží v pramenné oblasti Ostružné, Kepelského potoka a bezejmenného přítoku Křemelné.

#### 2.1.5 Klimatologie

Podle klimatického členění (Quitt 1971) patří území do chladné oblasti, mírně chladný a chladný horský region.

#### 2.1.6 Vegetace

Vegetace je tvořena převážně vlhkými mokřadními loukami sv. *Calthion*, přecházející místy podle stupně podmáčení a zrašelinění ve společenstva svazu *Caricion fuscae*. Na zrašelinělých loukách se vyskytují chráněné druhy, jako např. *Dactylorhiza longebracteata* (prstnatec listenatý) a *Pinguicula vulgaris* (tučnice obecná), mezi významnější patří *Tephrosieris crispa* (starček potoční) a *Valeriana dioica* (kozlík dvoudomý).

Při lesních okrajích se nacházejí suchomilné krátkostébelné lemové porosty sv. *Violion caninae* s převládající *Nardus stricta* (smilka tuhá) a s výskytem *Arnica montana* (prha chlumní) a vzácně i *Pseudorchis albida* (běloprstka bělavá). Ve fragmentech vrchovištních rašelinišť svazu *Sphagno recurci-Caricion canescentis* roste *Oxycoccus palustris* (klikva bahenní). Luční a rašeliništní formace se mozaikovitě prolínají s remízky a křovitými porosty náletových dřevin vzniklých v důsledku dlouhodobé absence hospodaření. V takto vytvořených druhotných březinách a vrbinách se uplatňují zejména *Betula pendula* (bříza bělokora), *Salix cinerea* (vrba šedavá), *S. aurita* (v. ušatá) nebo *S. purpurea* (v. nachová), často spolu s *Alnus incana* (olše šedá) a *Picea abies* (smrk ztepilý).

Na trvale zamokřené staré rozježděné cestě mezi oběma segmenty rezervace se nachází vitální populace silně ohroženého druhu *Pedicularis palustris* (všivec bahenní).

## Seznam druhů cévnatých rostlin (2008)

<i>Aegopodium podagraria</i>	<i>Dactylis glomerata</i>	<i>Knautia arvensis</i>	<i>Ranunculus repens</i>
<i>Agrostis canina</i>	<i>Dactylorhiza fuchsii</i> §3	<i>Lathyrus pratensis</i>	<i>Rhinanthus minor</i>
<i>Agrostis capillaris</i>	<i>Dactylorhiza majalis</i> §3	<i>Leontodon autumnalis</i>	<i>Rosa</i> sp.
<i>Achillea millefolium</i>	<i>Deschampsia cespitosa</i>	<i>Leontodon hispidus</i>	<i>Rubus fruticosus</i> agg.
<i>Ajuga reptans</i>	<i>Dianthus deltoides</i>	<i>Leucanthemum vulgare</i> agg.	<i>Rubus idaeus</i>
<i>Alchemilla</i> sp.	<i>Dryopteris dilatata</i>	<i>Linum catharticum</i>	<i>Rumex acetosa</i>
<i>Alisma plantago-aquatica</i>	<i>Epilobium palustre</i>	<i>Lotus corniculatus</i>	<i>Rumex acetosella</i>
<i>Alnus glutinosa</i>	<i>Epilobium</i> sp.	<i>Lotus uliginosus</i>	<i>Salix</i> sp.
<i>Alnus incana</i>	<i>Equisetum arvense</i>	<i>Lupinus polyphyllus</i>	<i>Sambucus racemosa</i>
<i>Alopecurus pratensis</i>	<i>Equisetum fluviatile</i>	<i>Luzula campestris</i> agg.	<i>Sanguisorba officinalis</i>
<i>Angelica sylvestris</i>	<i>Equisetum palustre</i>	<i>Luzula luzuloides</i>	<i>Scirpus sylvaticus</i>
<i>Anthoxanthum odoratum</i>	<i>Equisetum sylvaticum</i>	<i>Luzula sylvatica</i>	<i>Scorzonera humilis</i>
<i>Anthriscus sylvestris</i>	<i>Erigeron acris</i>	<i>Lycopodium annotinum</i> §3	<i>Senecio ovatus</i>
<i>Anthyllis vulneraria</i>	<i>Eriophorum angustifolium</i>	<i>Lychnis flos-cuculi</i>	<i>Soldanella montana</i> §3
<i>Arnica montana</i> §3	<i>Eriophorum vaginatum</i>	<i>Maianthemum bifolium</i>	<i>Sorbus aucuparia</i>
<i>Athyrium distentifolium</i>	<i>Euphrasia rostkoviana</i>	<i>Melampyrum pratense</i>	<i>Sparganium erectum</i>
<i>Avenella flexuosa</i>	<i>Festuca pratensis</i>	<i>Melampyrum sylvaticum</i>	<i>Stellaria alsine</i>
<i>Betula pendula</i>	<i>Festuca rubra</i>	<i>Melilotus albus</i>	<i>Stellaria graminea</i>
<i>Bistorta major</i>	<i>Filipendula ulmaria</i>	<i>Mentha</i> sp.	<i>Tanacetum vulgare</i>
<i>Blechnum spicant</i>	<i>Galeopsis</i> sp.	<i>Molinia caerulea</i>	<i>Taraxacum</i> sect. <i>Ruderalia</i>
<i>Briza media</i>	<i>Galium molugo</i>	<i>Montia hallii</i> §2	<i>Tephrosieris crispa</i>
<i>Calamagrostis villosa</i>	<i>Galium palustre</i>	<i>Myosotis nemorosa</i>	<i>Thesium pyrenaicum</i>
<i>Calluna vulgaris</i>	<i>Galium uliginosum</i>	<i>Myosotis palustris</i>	<i>Thymus pulegioides</i>
<i>Caltha palustris</i>	<i>Geum rivale</i>	<i>Nardus stricta</i>	<i>Trientalis europaea</i>
<i>Campanula patula</i>	<i>Glyceria fluitans</i>	<i>Oxalis acetosella</i>	<i>Trifolium hybridum</i>
<i>Campanula rotundifolia</i>	<i>Gnaphalium sylvaticum</i>	<i>Oxycoccus palustris</i> §3	<i>Trifolium pratense</i>
<i>Cardamine amara</i>	<i>Heracleum sphondylium</i>	<i>Pedicularis sylvatica</i> §2	<i>Trifolium repens</i>
<i>Carex brizoides</i>	<i>Hieracium aurantiacum</i>	<i>Petasites albus</i>	<i>Trifolium spadiceum</i>
<i>Carex canescens</i>	<i>Hieracium lachenalii</i>	<i>Petasites hybridus</i>	<i>Tussilago farfara</i>
<i>Carex echinata</i>	<i>Hieracium pilosella</i>	<i>Phegopteris connectilis</i>	<i>Typha latifolia</i>
<i>Carex flava</i> agg.	<i>Hieracium laevigatum</i>	<i>Picea abies</i>	<i>Urtica dioica</i>
<i>Carex nigra</i>	<i>Hieracium murorum</i>	<i>Pimpinella saxifraga</i>	<i>Vaccinium myrtillus</i>
<i>Carex ovalis</i>	<i>Holcus mollis</i>	<i>Pinguicula vulgaris</i> §2	<i>Vaccinium uliginosum</i>
<i>Carex pallescens</i>	<i>Homogyne alpina</i>	<i>Pinus sylvestris</i>	<i>Vaccinium vitis-idaea</i>
<i>Carex panicea</i>	<i>Hypericum maculatum</i>	<i>Plantago lanceolata</i>	<i>Valeriana dioica</i>
<i>Carex pilulifera</i>	<i>Hypochaeris radicata</i>	<i>Platanthera chlorantha</i> §3	<i>Veronica beccabunga</i>
<i>Carex rostrata</i>	<i>Chaerophyllum hirsutum</i>	<i>Poa pratensis</i>	<i>Veronica chamaedrys</i>
<i>Carlina acaulis</i>	<i>Chrysosplenium alternifolium</i>	<i>Polygala vulgaris</i>	<i>Veronica officinalis</i>
<i>Cerastium arvense</i>	<i>Chrysosplenium oppositifolium</i>	<i>Populus tremula</i>	<i>Veronica serpyllifolia</i>
<i>Cerastium holosteoides</i>	<i>Impatiens noli-tangere</i>	<i>Potentilla erecta</i>	<i>Vicia</i> sp.
<i>Cirsium heterophyllum</i>	<i>Juncus articulatus</i>	<i>Prunella vulgaris</i>	<i>Viola canina</i>
<i>Cirsium palustre</i>	<i>Juncus effusus</i>	<i>Ranunculus acris</i>	<i>Viola palustris</i>
<i>Crepis paludosa</i>	<i>Juncus filiformis</i>	<i>Ranunculus flammula</i>	<i>Willemetia stipitata</i> §3
<i>Cynosurus cristatus</i>	<i>Juniperus communis</i>		

### 2.1.7 Fauna

#### Obojživelníci:

Výskyt obojživelníků je vázán na konkrétní stanovištní podmínky. Součástí přírodní rezervace jsou tři malé tůňky, kde tyto živočichové přebývají ve větším či menším počtu. Všechny tyto druhy patří mezi chráněné

*Rana temporaria* (skokan hnědý)

*Bufo bufo* (ropucha obecná) §1

*Triturus alpestris* (čolek horský) §2

## **Plazi:**

*Vipera berus* (zmije obecná) §3

## **Ptáci**

*Buteo buteo* (káně lesní)

*Certhia familiaris* (šoupálek dlouhoprstý)

*Corvus corax* (krkavec velký) §3

*Dendrocopos major* (strakapoud velký)

*Fringilla coelebs* (pěnkava obecná)

*Parrulus glandarius* (sojka obecná)

*Parus ater* (sýkora úhelniček)

*Parus careuleus* (sýkora modřinka)

*Pica pica* (straka obecná)

*Sitta europaea* (brhlík lesní)

*Motacilla cinerea* (konipas horský)

*Turdus merula* (kos černý)

*Turdus philomelos* (drozd zpěvný)

## **Savci**

*Cervus elaphus* (jelen evropský)

*Sus scrofa* (prase divoké)

*Vulpes vulpes* (liška obecná)

*Sicista betulina* (myšivka horská) §2

*Lynx lynx* (rys obecný) §2

## **2.2 Historie využívání území a zásadní pozitivní i negativní vlivy lidské činnosti v minulosti**

### **a) Využívání území**

V letech stávajícího bezlesí se zemědělsky hospodařilo pravděpodobně ještě před válkou, i když vzhledem k síti pramenišť a značnému podmáčení byla využitelnost území pro zemědělské účely velmi malá.

Lesní hospodaření bylo spíše sporadické. Většina území se vyvíjela téměř bezzásahově. Lokalita byla po válce až do devadesátých let minulého století využívána pro specifické vojenské účely, nacházel se zde i pískový lom - zemník, využívaný ke stavbám vojenských účelových cest. V současné době v zemníku neprobíhá žádná těžební činnost. Územím procházela v minulosti stará tanková cesta na Hadí vrch, v posledních deseti letech je užívána jen částečně a to pro lesní účely v sousedních porostech.

### **b) Ochrana přírody**

Území bylo výnosem Ministerstva školství a kultury č. 53855/63 ze dne 27. 12. 1963 zahrnuto do Chráněné krajinné oblasti Šumava a tím požívalo ochrany jako velkoplošné chráněné území dle zákona č. 40/1956 Sb., o státní ochraně přírody. Dále je zařazeno do I. a II. zóny odstupňované ochrany přírody CHKO Šumava (vyhláška MŽP č. 422/2001 Sb. z 21. 11. 2001).

V roce 1998 zde vyhlásila Správa NP a CHKO Šumava přírodní rezervaci vyhláškou č.5/1998 s účinností od 1.6. 1999.

V roce 2004 je zahrnuta do Ptačí oblasti Šumava - CZ0311041 (nařízení vlády č. 681/2004 Sb.), v roce 2005 do Evropsky významné lokality Šumava – CZ 0314024 (nařízení vlády č. 132/2005 Sb.).

V území je navržen biokoridor a biocentrum místního významu.

### **c) Lesní hospodářství**

Cílené lesní hospodaření v PR nebylo v minulosti prováděno. Lesní porosty vznikly samovolně na pozemcích ponechaných po 2. světové válce ladem. Jedná se tedy o první les na druhotném bezlesí.

### **d) Zemědělské hospodaření**

V PR není provozována zemědělská činnost.

### **e) Myslivost**

Výkon práva myslivosti nebyl ani není orgánem ochrany přírody v přírodní rezervaci omezen.

PR je součástí honitby Starý Brunst, CZ 32D01594

### **f) Rekreační a sport**

V PR neprobíhají žádné rekreační ani sportovní aktivity.

## **2.3 Související plánovací dokumenty, správní rozhodnutí a právní předpis**

Plán péče o CHKO Šumava pro období 2012-2027.

Územní plán Města Hartmanice (2014)

LHP pro LHC Železná Ruda



## 2.4. Současný stav zvláště chráněného území a přehled dílčích ploch

### 2.4.1 Základní údaje o lesích

Přírodní lesní oblast	13 Šumava
Lesní hospodářský celek / zařizovací obvod	318000 Železná Ruda
Výměra LHC (zařizovacího obvodu) v ZCHÚ (ha)	7,51
Období platnosti LHP (LHO)	2014 - 2023
Organizace lesního hospodářství	LČR, s.p., Lesní správa Železná Ruda
Nižší organizační jednotka	revír Starý Brunst

### Přehled výměr a zastoupení souborů lesních typů

Přírodní lesní oblast:				
Soubor lesních typů (SLT)	Název SLT	Přirozená dřevinná skladba SLT	Výměra (ha)	Podíl (%)
6K	kyselá smrková bučina	SM4, BK4, JD2, JR	2,11	38
7O	svěží jedlová smrčina	SM7, JD3, BK, BRP, JR, (BO)	0,21	4
7R	kyselá rašelinná smrčina	SM9, BRP1, JR, (BO)	2,58	46
7Q	chudá jedlová smrčina	SM8, JD2, BK, BO, BRP	0,25	4
7G	podmáčená jedlová smrčina	SM8, JD2, OLS, BRP, JR, (BO)	0,45	8
<b>Celkem</b>			<b>5,60</b>	<b>100 %</b>

### Porovnání přirozené a současné skladby lesa (Plíva)

Zkrat- ka	Název dřeviny	Současné zastoupení (ha)	Současné zastoupení (%)	Přirozené zastoupení (ha)	Přirozené zastoupení (%)
<b>Jehličnany</b>					
SM	smrk ztepilý	4,84	86	3,85	69
MD	modřín opadavý	0,38	7	0	0
BO	borovice lesní	0,37	7	0	0
JD	jedle bělokora	0,01	0	0,64	11
BK	buk lesní	0	0	0,85	15
<b>Listnáče</b>					
BRP	bříza pýřitá	0	0	0,26	5
<b>Celkem</b>		<b>5,60</b>	<b>100 %</b>	<b>5,60</b>	<b>100%</b>

#### Příloha:

M3 Mapa dílčích ploch a objektů

M4 Lesnická mapa typologická

M5 Mapa stupňů přirozenosti lesních porostů

T1 Popis lesních porostů a výčet plánovaných zásahů v nich

#### 2.4.2 Základní údaje o nelesních pozemcích

Nelesní pozemky v PR jsou evidovány jako ostatní plochy a jsou na nich vymezeny lesní porosty. Blíže jsou popsány v kapitole 2.4.1 (základní údaje o lesích).

#### 2.5.3 Základní údaje o rybnících, vodních nádržích a tocích

Část území tvoří pramennou oblast bezejmenné vodoteče, která je levostranným přítokem Křemelné.

#### 2.5.4. Základní údaje o útvarech neživé přírody

V území nejsou žádné významné útvary neživé přírody.

#### 2.6. Zhodnocení výsledků předchozí péče a dosavadních zásahů do území a závěry pro další postup

Veškeré pozemky jsou ve vlastnictví ČR. Z důvodů ochrany přírody a celkové ochrany území byly zařazeny do lesů zvláštního určení. Na celém území se předpokládá bezzásahový režim.

Předchozí plán péče byl schválen na období let 2006 - 2015. Principy využití území byly plánem péče naplněny. Nový plán nepřináší podstatné změny v nastaveném směřování vývoje rezervace a v příštích deseti letech neplánuje žádné zásadní změny v ustáleném využití rezervace.

#### 2.7. Stanovení prioritních zájmů ochrany území v případě jejich možné kolize

Stanovený režim nepředpokládá, že by mohlo dojít ke kolizi mezi zájmy ochrany přírody a zájmy vlastníků. V budoucnu je žádoucí odkoupení pozemků orgánem ochrany přírody.

### 3. Plán zásahů a opatření

#### 3.1 Výčet, popis a lokalizace navrhovaných zásahů a opatření v ZCHÚ

##### 3.1.1 Rámcové zásady péče o území nebo zásady jeho jiného využívání

###### a) Péče o lesy

###### Rámcová směrnice péče o les podle souborů lesních typů

Číslo směrnice	Kategorie lesa	Soubory lesních typů
1	LZU	6K, 7O, 7R, 7Q, 7G
<b>Předpokládaná cílová druhová skladba dřevin</b>		
<b>SLT</b>	<b>Druhy dřevin a jejich orientační podíly v cílové druhové skladbě (%)</b>	
6K	SM 4, BK 4, JD 2, JR	
7O	SM7, JD3, BK, BRP, JR, (BO)	
7R	SM9, BRP1, JR, (BO)	
7Q	SM8, JD2, BK, BO, BRP	
7G	SM8, JD2, OLS, BRP, JR, (BO)	
<b>Porostní typ A</b>		
smrkový		
<b>Základní rozhodnutí</b>		
<b>Hospodářský způsob (forma)</b>		
výběrný (stromová)		
<b>Obmýtí</b>	<b>Obnovní doba</b>	
fyzický věk	nepřetržitá	
<b>Dlouhodobý cíl péče o lesní porosty</b>		
samovolný vývoj		
<b>Způsob obnovy a obnovní postup, včetně doporučených technologií</b>		

jednotlivým výběrem formovat druhovou i prostorovou strukturu porostu
<b>Způsob zalesnění, stanovení druhů a procento melioračních a zpevňujících dřevin při obnově porostu</b>
přirozená obnova
<b>Péče o nálety, nárosty a kultury a výchova porostů, včetně doporučených technologií</b>
bez výchovy a péče
<b>Opatření ochrany lesa včetně doporučených technologií</b>
asanace dřevní hmoty po napadení podkorním hmyzem, ponechání dřevní hmoty na místě
<b>Provádění nahodilých těžeb včetně doporučených technologií</b>
nahodilá těžba v případě výskytu podkorního hmyzu
<b>Poznámka</b>

**b) péče o rostliny**

Se speciální péčí o rostlinné druhy se v PR nepočítá. V případě výskytu invazních druhů rostlin je nutná jejich eliminace či úplná likvidace.

**c) péče o živočichy**

Se speciální péčí o živočišné druhy se v PR nepočítá. Případný stanovený režim bude probíhat dle výsledků inventarizačních průzkumů.

### 3.1.2 Podrobný výčet navrhovaných zásahů a činností v území

V případě příznivého vývoje nejsou v území navrhovány žádné činnosti a opatření.

### 3.2. Zásady hospodářského nebo jiného využívání ochranného pásma.

V lesích ochranného pásma přírodní rezervace se předpokládá hospodaření dle schváleného lesního hospodářského plánu.

### 3.3 Zaměření a vyznačení území v terénu

Geodetické zaměření hranic PR a jejich zákres do katastrální mapy je provedeno. V rezervaci je jen část pozemku o výměře 2000 m<sup>2</sup>. Na oddělení této části je třeba zhotovit geometrický plán. Hranice je vyznačena v terénu pruhovým označením (dvěma červenými pruhy na hraničních stromech) a osazena na vhodných místech dřevěnými hraničníky v souladu s vyhláškou č. 64/2011 Sb.

### 3.4 Návrhy potřebných administrativně-správních opatření v území

Nenavrhují se.

### 3.5 Návrhy na regulaci rekreačního a sportovního využívání území veřejností

Využívání území veřejností se nenavrhuje, nepočítá se ani se zpřístupněním PR novými stezkami.

### 3.6 Návrhy na průzkum či výzkum území a monitoring předmětu ochrany

Doporučuje se dle možností provádět ornitologický průzkum a sledování populací chráněných druhů cévnatých rostlin.

V rámci komplexního projektu AOPK, který by měl být zahájen v roce 2017, je doporučeno provést mapování a inventarizaci obojživelníků, motýlů bezlesí a křovin, fytofágního hmyzu a epigeických predátorů, a cévnatých rostlin.

## 4. Závěrečné údaje

### 4.1 Předpokládané orientační náklady hrazené orgánem ochrany přírody podle jednotlivých zásahů

#### a) údržba a obnova terénního značení

Druh zásahu (práce)	Orientační náklady za rok (Kč)	Orientační náklady za období platnosti plánu péče (Kč)
Jednorázové a časově omezené zásahy		
Obnova pásového značení rezervace		4100,-
Obnova pevného značení (tabule, kapličky)		7000,-
Opakované zásahy		
		-
<b>C e l k e m (Kč)</b>		<b>11100,- Kč</b>

#### a) mapování a inventarizace AOPK

Taxonomická skupina	Orientační náklady Kč
obojživelníci	8 000,-
motýli bezlesí a křovin	12 000,-
fytofágní hmyz a epigeičtí predátoři	12 000,-
flóra	11 000,-
<b>C e l k e m (Kč)</b>	<b>43 000,- Kč</b>

## 4.2 Použité podklady a zdroje informací

- Albrecht, J. a kol. (2003): Českobudějovicko. In: Mackovčín, P. a Sedláček, M. (eds.): Chráněná území ČR, svazek VIII. Agentura ochrany přírody a krajiny ČR a EkoCentrum Brno, Praha, 808 pp.
- Chytrý, M., Kučera, T. & Kočí, M. (eds.) (2001): Katalog biotopů České republiky. Agentura ochrany přírody a krajiny ČR:, Praha.
- Chytrý, M., Kučera, T., Kočí, M., Grulich, V. et Lustyk, P. [eds] (2010): Katalog biotopů České republiky. Ed. 2. – 445 p., Agentura ochrany přírody a krajiny ČR, Praha.
- Kolektiv (2006): Plán péče o Přírodní rezervaci Kepelské mokřady Poustka na období od 1.9.2006 do 31.8.2015. Správa NP a CHKOŠ, Vimperk.
- Kolektiv (2011): Plán péče o CHKO Šumava pro období 2012 - 2027. Správa NP a CHKOŠ, Vimperk.
- LHP LHC Železná Ruda
- Procházka, F., Štech, M. (eds.), 2002: Komentovaný černý a červený seznam cévnatých rostlin české Šumavy. Správa NP a CHKOŠ & Eko-Agency KOPR, Vimperk.

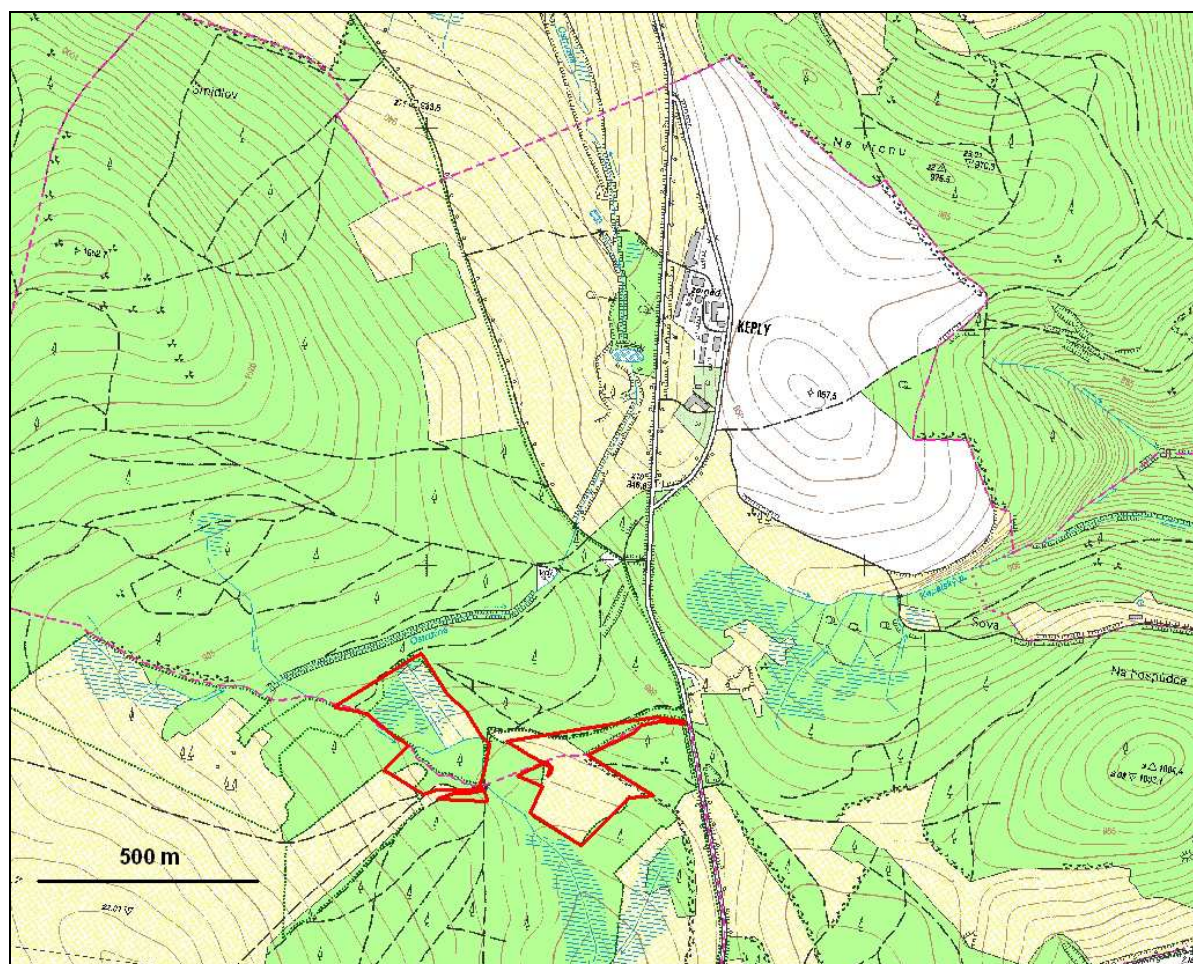
## 4.3 Seznam používaných zkratk

BŘ	bříza
EVL	evropsky významná lokalita
CHKO	chráněná krajinná oblast
CHOPAV	chráněná oblast přirozené akumulace vod
IUCN	Mezinárodní svaz ochrany přírody
JS	jasan ztepilý
JD	jedle bělokorá
KL	javor klen
KN	katastr nemovitostí
LČR	Lesy České republiky, státní podnik
LHC	lesní hospodářský celek
LHP	lesní hospodářský plán
LHO	lesní hospodářská osnova
MŽP	Ministerstvo životního prostředí
NP	národní park
OL	olše lepkavá
OLS	olše šedá
OP	ochranné pásmo
PO	předmět ochrany
PK	pozemková kniha
PR	přírodní rezervace
SLT	skupina lesních typů
SM	smrk
VR	vrba
ZCHÚ	zvláště chráněné území

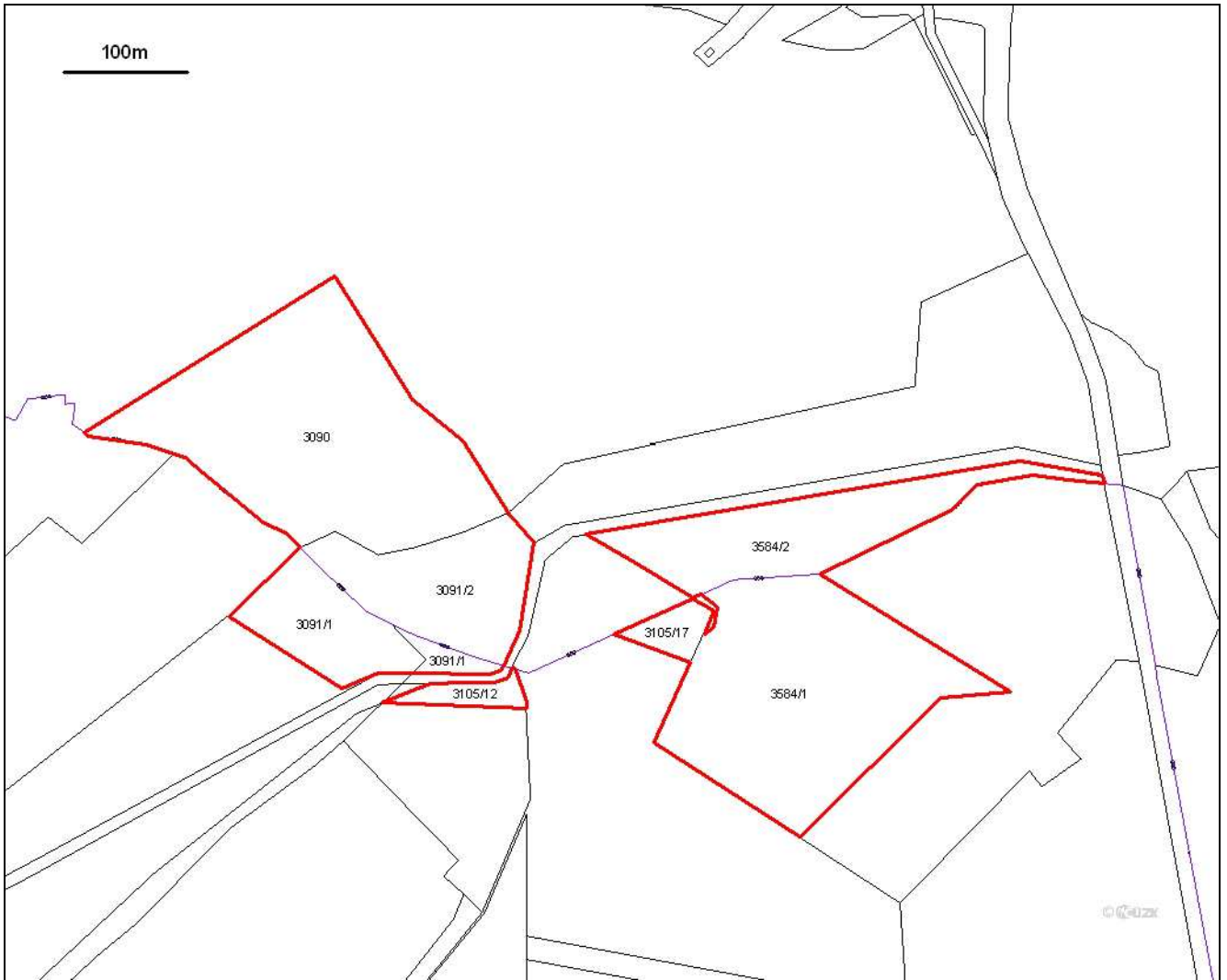
### Součástí plánu péče jsou dále tyto přílohy


- Příloha M1:** Orientační mapa s vyznačením území  
**Příloha M2:** Katastrální mapa se zákresem ZCHÚ  
**Příloha M3:** Letecký snímek se zákresem výskytu biotopů  
**Příloha M4:** Porostní mapa rezervace

Příloha M1: Orientační mapa s vyznačením území

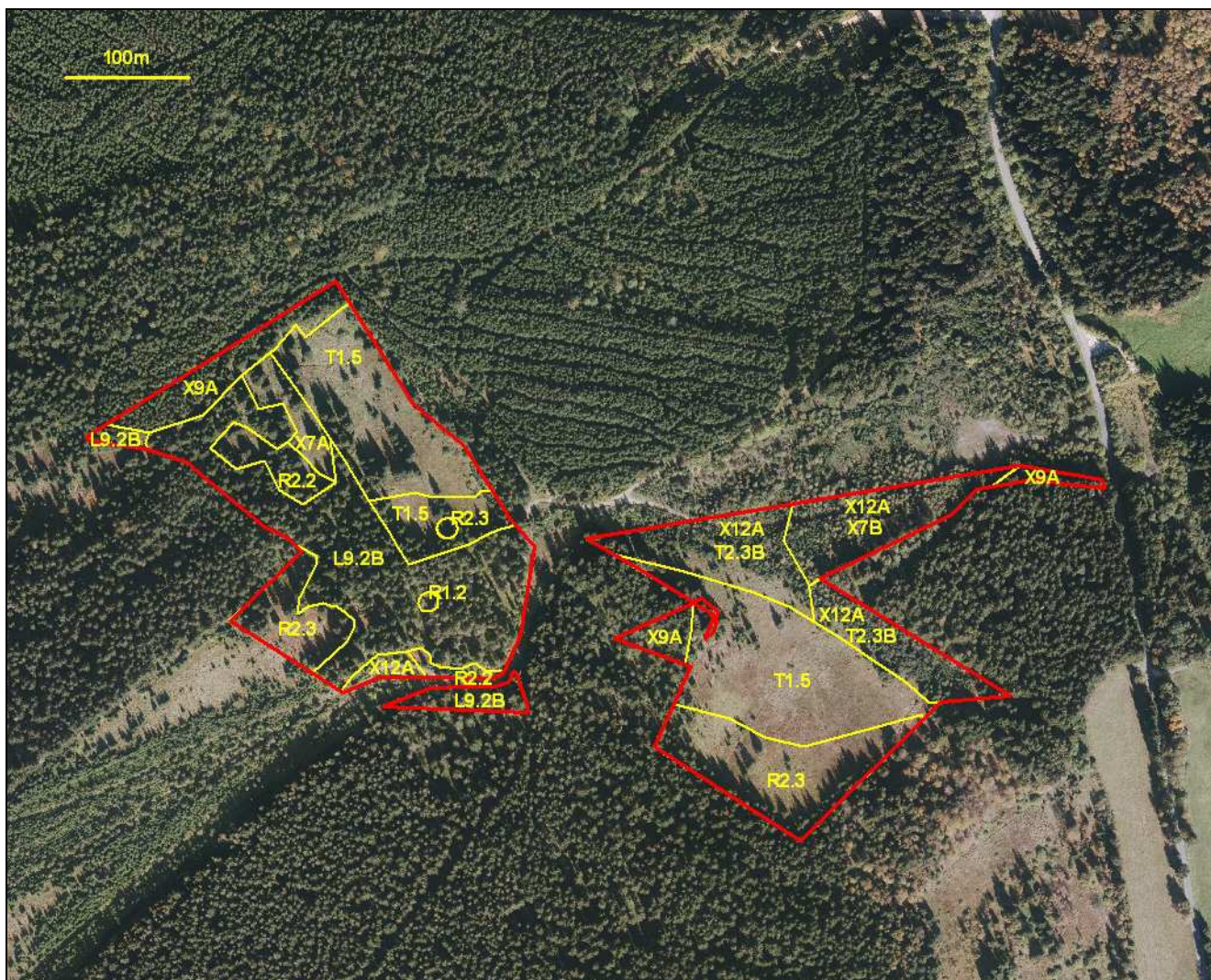


**Příloha M2: Katastrální mapa se zákresem ZCHÚ**



 hranice PR

**Příloha M3:** Letecký snímek se zákresem výskytu biotopů

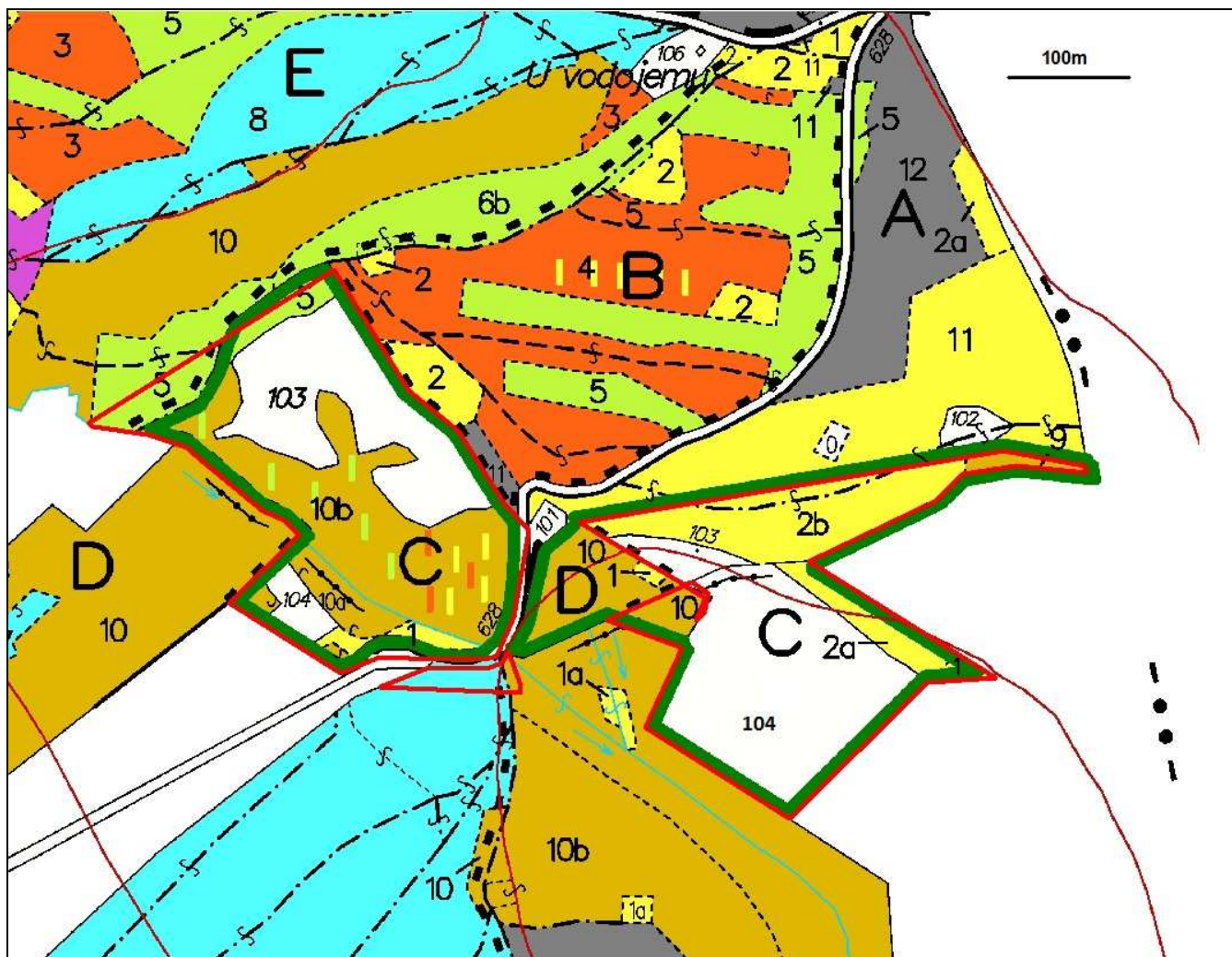


 hranice PR

- R1.2 - luční prameniště bez tvorby pěnovců
- R2.2 - nevápnitá mechová slatiniště
- R2.3 - přechodová rašeliniště
- T1.5 - vlhké pcháčové louky
- T2.3B - podhorské a horské smilkové trávníky
- L9.2B - podmáčené smrčiny
- X7B - ruderální bylinná vegetace mimo sídla
- X9A - lesní kultury s nepůvodními dřevinami
- X12A - nálety pionýrských dřevin

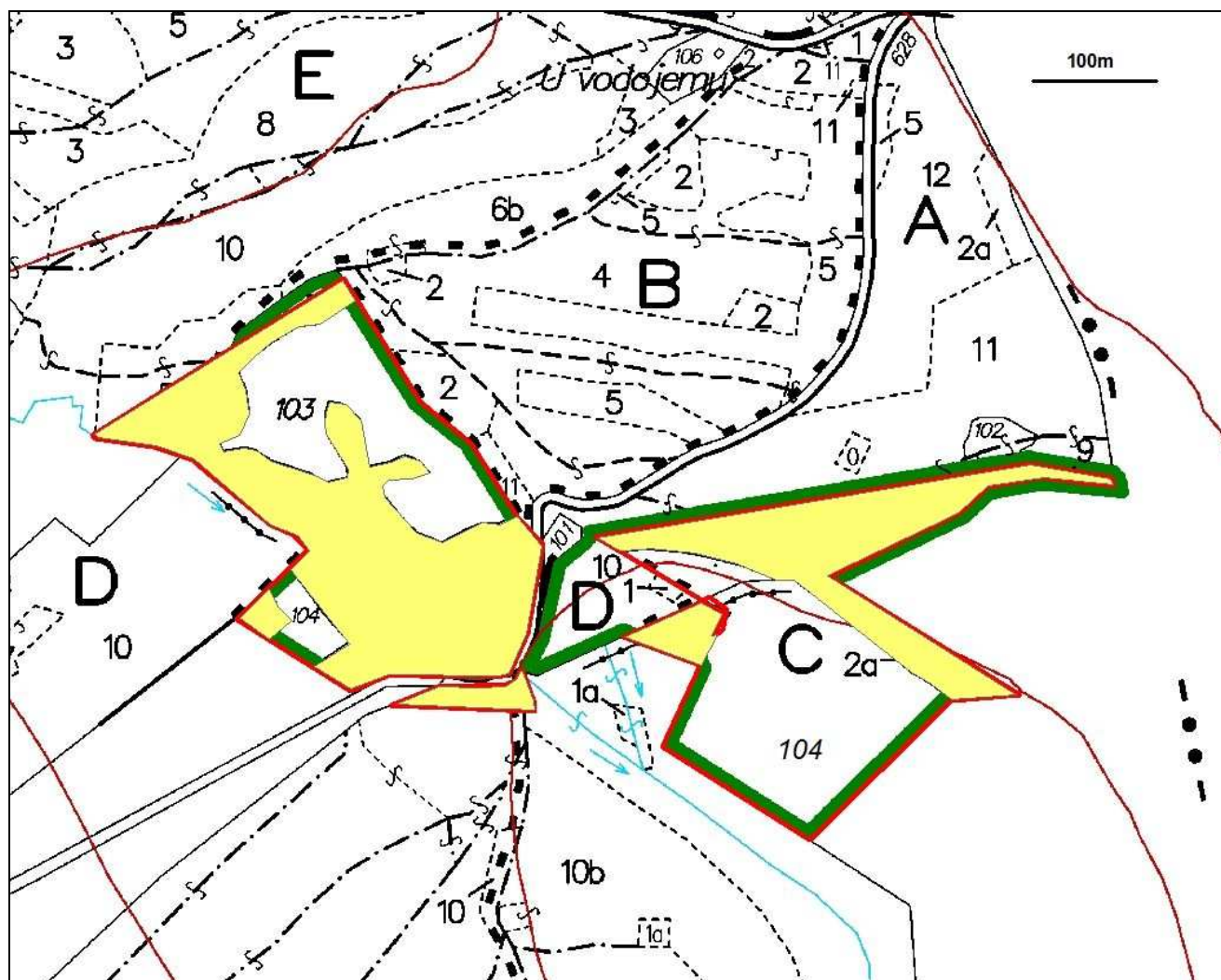


Příloha M4: Porostní mapa rezervace



▭ hranice PR

Příloha M5: Mapa přirozenosti lesních porostů



 hranice PR

 les přírodě blízký