



SPRÁVA NÁRODNÍHO PARKU ŠUMAVA

Odbor státní správy NP Šumava

Dle rozdělovníku

naše značka
SZ NPS 02884/2019/5 – NPS 04020/2019

vyřizuje / linka
Ing. Půbalová / 388 450 225

datum
2. 5. 2019

Veřejná vyhláška – opatření obecné povahy k zákazu přístupu veřejnosti do oblasti hnízdění sokola stěhovavého (*Falco peregrinus*), částí klidového území NP Šumava č. 99 – Zřícenina Kunžvart a č. 113 – Stožecká skála

Veřejná vyhláška

Správa Národního parku Šumava jako příslušný orgán ochrany přírody dle ustanovení § 75 odst. 1 písm. f) zákona ČNR č. 114/1992 Sb., o ochraně přírody a krajiny, v platném znění (dále "ZOPK"), vykonávající státní správu v ochraně přírody a krajiny na území národního parku podle ustanovení § 78 odst. 2 a odst. 3 písm. l) ZOPK, v souladu s ustanovením § 173 zákona č. 500/2004 Sb., správní řád, v platném znění

O Z N A M U J E

Opatření obecné povahy č. 1/2019 k zákazu přístupu veřejnosti na úseky značených turistických tras vedoucích částmi klidového území NP Šumava č. 99 – Zřícenina Kunžvart a č. 113 – Stožecká skála

Toto opatření obecné povahy musí být vyvěšeno nejméně po dobu 15 dnů na úřední desce Obecního úřadu Stožec a úřadu Městys Strážný a současně také způsobem umožňujícím dálkový přístup. Po sejmutí a potvrzení žádáme o zpětné zaslání.

Vyvěšeno dne: Sejmuto dne:

Zveřejněno způsobem umožňujícím dálkový přístup dne

Razítko, podpis orgánu, který potvrzuje vyvěšení a sejmutí oznámení.

SPRÁVA NÁRODNÍHO PARKU ŠUMAVA

1. máje 260
385 01 Vimperk
www.npsumava.cz

tel: 388 450 111
fax: 388 413 019

bankovní spojení
ČNB České Budějovice č. 2234281/0710

IČO 00583171
DIČ 102-00583171

OPATŘENÍ OBECNÉ POVAHY č. 1/2019

kterým se zakazuje vstup do níže uvedených lokalit z důvodu ochrany zvláště chráněných druhů ptáků v době rozmnožování a hnízdění

Článek 1

Předmět úpravy

(1) Správa Národního parku Šumava podle § 64 zákona ČNR č.114/1992 Sb., o ochraně přírody a krajiny, ve znění pozdějších předpisů (dále jen „ZOPK“), tímto opatřením obecné povahy zakazuje přístup veřejnosti po značených turistických trasách do vybraných lokalit klidových území NP Šumava, které jsou specifikovány v čl. 2, a to z důvodu ochrany zvláště chráněných druhů ptáků v době rozmnožování a hnízdění.

(2) Jedná se o kriticky ohrožený druh: **sokol stěhovavý** (*Falco peregrinus*) uvedený v příloze č. III. vyhlášky č. 395/1992 Sb., kterou se provádějí některá ustanovení zákona ZOPK, v platném znění.

Článek 2

Podmínky zákazu vstupu

(1) Vstup dle čl. 1 je zakázán do následujících lokalit:

kú. Stožec: v klidovém území NP Šumava č. 113 – Stožecká skála, úsek turisticky značené trasy: Stožecká kaple – Stožecká skála (mapa číslo 1 v příloze návrhu vyhlášky),

kú. Strážný: v klidovém území NP Šumava č. 99 – Zřícenina Kunžvart, úsek turisticky značené trasy: Kunžvart zřícenina rozcestí – Kunžvart zřícenina (mapa číslo 2 v příloze návrhu vyhlášky).

(2) Délka uzavřených úseků značených turistických tras bude vymezena tak, aby byl zajištěn klid pro hnízdění chráněných druhů. Nedílnou součástí opatření obecné povahy je přehledová mapa s vyznačením uzavřených úseků značených turistických tras.

(3) V terénu budou uzavřené části značených turistických tras označeny informačními tabulemi v českém a německém jazyce.

(4) Vstup do vymezených lokalit je veřejnosti zakázán v těchto obdobích:

– 1. 3. – 15. 7. 2019; 1. 3. – 15. 7. 2020; 1. 3. – 15. 7. 2021

Článek 3

Odůvodnění

V důsledku pohybu turistů po značených turistických cestách vedoucí v blízkosti zaznamenaných hnízd sokola stěhovavého (*Falco peregrinus*), dochází k rušení tohoto zvláště chráněného druhu v energeticky náročném období hnízdění a následné péče o mláďata. Časté vyrušování samice sokola na hnízdě vede k snížení úspěšnosti hnízdění, respektive k zničení snůšky vlivem predace nebo zastydnutí vajec. V období péče o potomstvo časté vyrušování samice vede ke snížení kondice mláďat v důsledku nepravidelného příjmu potravy. Stoupá také mortalita potomstva vlivem působení predátorů, či náhodným vypadnutím z hnízd. Cílem ochrany Ptačí oblasti Šumava, tedy území, které je vyhlášené Nařízením vlády č.683/2004 Sb., je zachování a obnova ekosystémů a stanovišť významných pro druhy ptáků, které jsou předmětem ochrany v jejich přirozeném areálu a zajištění podmínek pro zachování populací těchto druhů v příznivém stavu z hlediska ochrany. K cílům vedoucím k zachování populací ptáků patří mimo jiné právě ochrana jejich hnízdišť v době hnízdění. Předmětem ochrany Ptačí oblasti Šumava je mj. sokol stěhovavý,

který je druhem zařazeným do přílohy č. I směrnice Rady Evropských společenství 2009/147/ES o ochraně volně žijících ptáků. Tato směrnice stanoví, že druhy uvedené v příloze I musí být předmětem opatření týkajících se ochrany jejich stanovišť s cílem zajistit přežití těchto druhů a rozmnožování v jejich areálu rozšíření. Dle § 5a ZOPK, o ochraně přírody a krajiny je zakázáno úmyslné vyrušování volně žijících ptáků, zejména během rozmnožování a odchovu mláďat, pokud by šlo o vyrušování významné z hlediska cílů směrnice o ptácích. Zajištění ochrany hnízdišť těchto druhů dále vychází ze zákazu škodlivě zasahovat do přirozeného vývoje zvláště chráněných živočichů například rušením dle § 49 ZOPK, o ochraně přírody a krajiny. Z důvodu potřeby eliminace rušení se opatřením obecné povahy zakazuje vstup do vymezených lokalit v období hnízdění sokola stěhovavého. S ohledem na stálé hnízdění druhu v této lokalitě se opatření vydává na dobu tří let.

Článek 4

Závěrečná ustanovení

Do opatření obecné povahy o zákazu vstupu z důvodu ochrany přírody, včetně příloh a odůvodnění může každý nahlédnout u Správy Národního parku Šumava a též na úředních deskách Správy Národního parku Šumava, Obecního úřadu Stožec a úřadu Městys Strážný.

Článek 5

Účinnost

Z důvodu vážné újmy veřejného zájmu, kterým je ochrana zvláště chráněných druhů ptáků, nabývá v souladu s § 173 odst. 1 správního řádu toto opatření obecné povahy účinnosti dnem jeho vyvěšení.

Článek 6

Poučení

Podle § 173 odst. 2 správního řádu nelze proti opatření obecné povahy podat opravný prostředek.

Otisk úředního razítka

Ing. Jiří Dolejší
vedoucí odboru

Příloha: Mapa se zákresem uzavřených lokalit

ROZDĚLOVNÍK

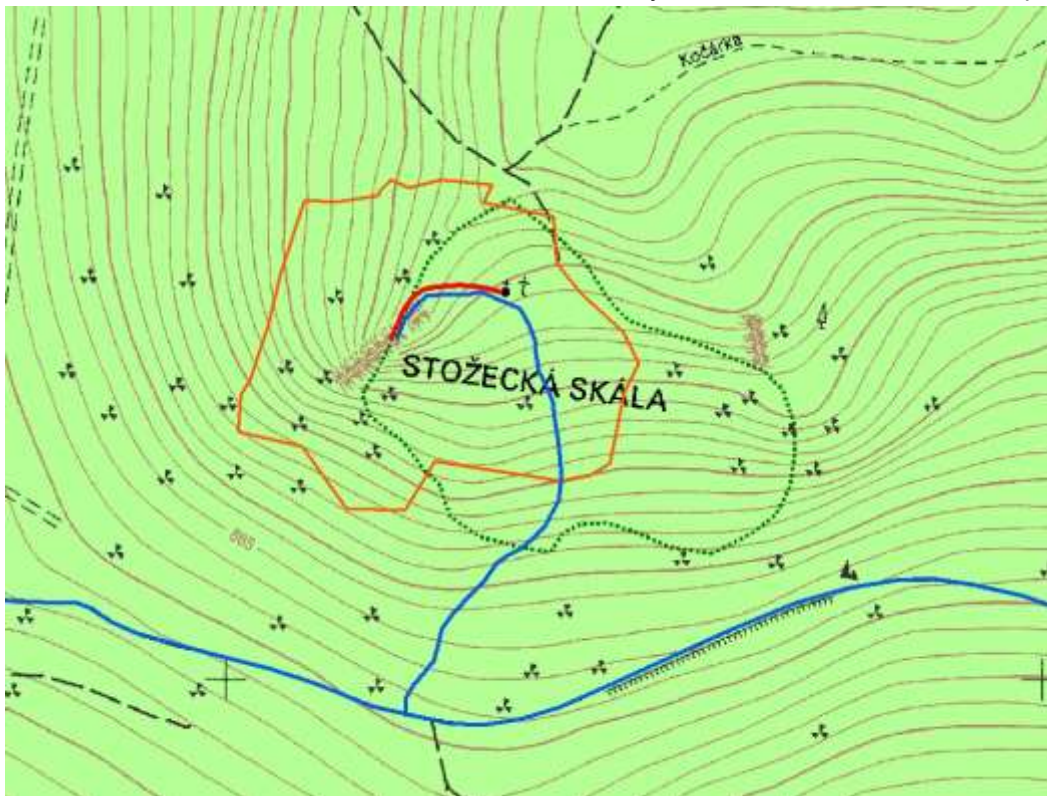
Účastníci řízení dle ustanovení §27 odst. 3 správního řádu (obdrží prostřednictvím DS:)

- Obec Stožec, Stožec 54, 384 44 Stožec
- Městys Strážný, Strážný 23, 384 43 Strážný

Příloha:
Mapa č. 1.: Lokalita Stožecká skála

Legenda:

— 1. zóna, — turistická značená trasa, modrá, — vyznačení rozsahu omezení vstupu na TZT



Mapa č. 2.: Lokalita Zřícenina Kunžvart

Legenda:

— 1. zóna, — turistická značená trasa, modrá a žlutá, — vyznačení rozsahu omezení vstupu na TZT

