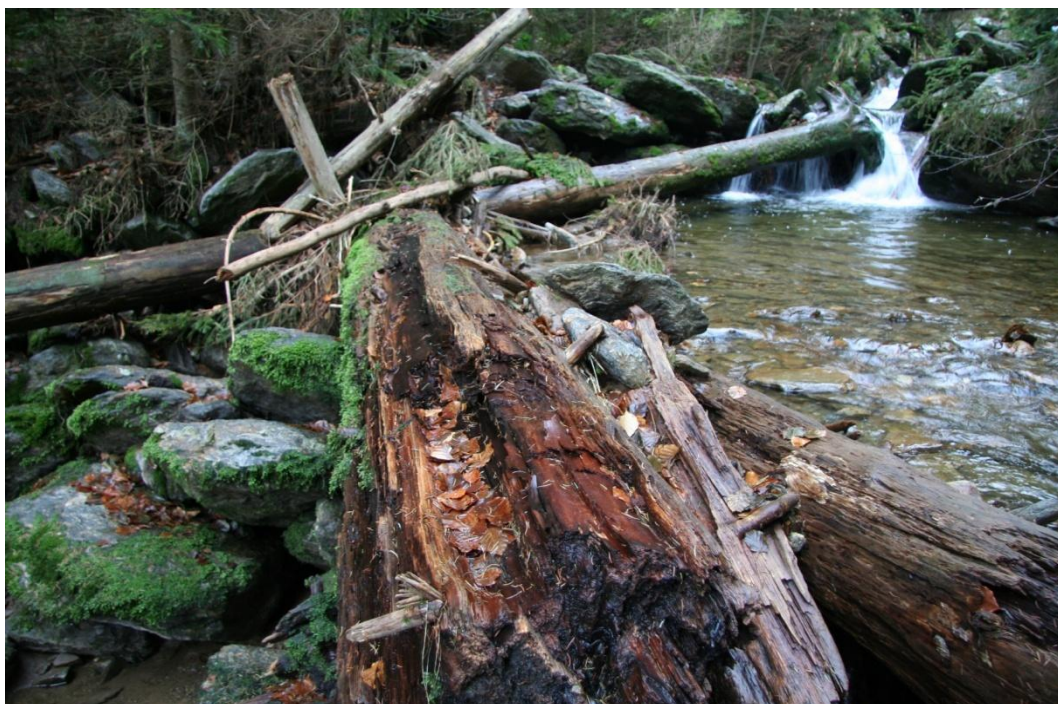


Správa Chráněné krajinné oblasti Šumava
1. máje 260, 386 01 Vimperk

Plán péče o Chráněnou krajinnou oblast Šumava

na období
2012 – 2027



Obsah

1	Úvod.....	7
2	Ochrana přírody.....	8
2.1	Strategie ochrany přírody a krajiny	8
2.2	CHKO.....	9
2.2.1	Návrhy na změnu zřizovacího výnosu	9
2.2.2	Návrhy na změny zonace	9
2.3	Maloplošná zvláště chráněná území.....	9
2.3.1	Návrhy vyhlášení nových zvláště chráněných území	9
2.3.2	Přehlášení či úpravy stávajících maloplošných ZCHÚ	10
2.4	Soustava Natura 2000.....	10
2.4.1	Zajištění ochrany evropsky významných lokalit a opatření k udržení předmětů ochrany	10
2.4.1.1	Charakteristika problematiky	10
2.4.1.2	Dlouhodobý cíl	11
2.4.1.3	Střednědobý cíl.....	11
2.4.1.4	Navrhovaná opatření pro předměty ochrany	11
2.4.1.5	Doporučené managementy	11
2.4.2	Zajištění ochrany ptačích oblastí a opatření k udržení předmětů ochrany	12
2.4.2.1	Charakteristika problematiky	12
2.4.2.2	Cíle	13
2.4.2.3	Navrhovaná opatření	13
2.5	Památné stromy	13
2.5.1	Charakteristika problematiky	13
2.5.2	Dlouhodobé cíle	13
2.5.3	Střednědobé cíle	13
2.5.4	Navrhovaná opatření	13
2.6	Rostlinná společenstva	14
2.6.1	Charakteristika problematiky	14
2.6.2	Dlouhodobé cíle	14
2.6.3	Střednědobé cíle	15
2.6.4	Navrhovaná opatření	15
2.7	Významné druhy rostlin	15
2.7.1	Charakteristika problematiky	15
2.7.2	Dlouhodobý cíl	15
2.7.3	Střednědobý cíl.....	16
2.7.4	Navrhovaná opatření	16
2.8	Péče o krajové odrůdy rostlin a dřeviny	16
2.8.1	Charakteristika problematiky	16
2.8.2	Dlouhodobý cíl	17
2.8.3	Střednědobý cíl.....	17
2.8.4	Navrhovaná opatření	17
2.9	Významné druhy živočichů.....	17
2.9.1	Charakteristika problematiky	17
2.9.2	Dlouhodobé cíle	17
2.9.3	Střednědobé cíle	17
2.9.4	Navrhovaná opatření	17
2.10	Invazní a geograficky nepůvodní druhy	18
2.10.1	Charakteristika problematiky	18

2.10.2	Dlouhodobý cíl	18
2.10.3	Střednědobé cíle	18
2.10.4	Navrhovaná opatření	18
2.11	Neživá příroda	19
2.11.1	Charakteristika problematiky	19
2.11.2	Dlouhodobé cíle	19
2.11.3	Střednědobé cíle	19
2.11.4	Navrhovaná opatření	19
2.12	Územní systémy ekologické stability (ÚSES)	19
2.12.1	Charakteristika problematiky	19
2.12.2	Dlouhodobé cíle	19
2.12.3	Střednědobé cíle	19
2.12.4	Navrhovaná opatření	20
2.13	Krajinný ráz	20
2.13.1	Charakteristika problematiky	20
2.13.2	Dlouhodobé cíle	20
2.13.3	Střednědobé cíle	20
2.13.4	Navrhovaná opatření	20
2.14	Monitoring, výzkum	21
2.14.1	Charakteristika problematiky	21
2.14.2	Dlouhodobý cíl	21
2.14.3	Střednědobé cíle	21
2.14.4	Navrhovaná opatření	21
2.15	Práce s veřejností	22
2.15.1	Charakteristika problematiky	22
2.15.2	Dlouhodobé cíle	22
2.15.3	Střednědobé cíle	22
2.15.4	Navrhovaná opatření	22
3	Lidské činnosti ovlivňující stav přírody a krajiny	23
3.1	Lesní hospodářství	23
3.1.1	Stručná charakteristika problematiky	23
3.1.2	Dlouhodobé cíle - cílový stav lesa	23
3.1.3	Dlouhodobé cíle a zásady péče o les podle zón	23
3.1.3.1	I. zóna	23
3.1.3.2	II. zóna	24
3.1.3.3	III. zóna	26
3.1.3.4	IV. zóna	26
3.1.4	Zásady pro lesní hospodářství	27
3.2	Zemědělství	28
3.2.1	Dlouhodobý cílový stav na ZPF	28
3.2.1.1	Dlouhodobé cíle	28
3.2.2	Cíle OPK na významných nelesních biotopech	29
3.2.2.1	Významné nelesní biotopy, cíle OPK, opatření	29
3.2.3	Navrhovaná opatření	30
3.3	Myslivost	30
3.3.1	Charakteristika problematiky	30
3.3.2	Dlouhodobé cíle	30
3.3.3	Střednědobé cíle	30
3.4	Rybníkářství a sportovní rybářství	31
3.4.1	Charakteristika problematiky	31

3.4.2	Dlouhodobé cíle	31
3.4.3	Střednědobé cíle	31
3.4.4	Navrhovaná opatření	31
3.5	Vodní hospodářství	32
3.5.1	Charakteristika problematiky	32
3.5.2	Dlouhodobé cíle	32
3.5.3	Střednědobé cíle	32
3.5.4	Navrhovaná opatření	32
3.6	Výstavba.....	33
3.6.1	Charakteristika problematiky	33
3.6.2	Dlouhodobé cíle	33
3.6.3	Střednědobé cíle	33
3.6.4	Navrhovaná opatření	33
3.7	Doprava a inženýrské sítě.....	35
3.7.1	Charakteristika problematiky	35
3.7.2	Dlouhodobé cíle	35
3.7.3	Střednědobé cíle	35
3.7.4	Navrhovaná opatření	35
3.8	Průmysl.....	36
3.8.1	Charakteristika problematiky	36
3.8.2	Dlouhodobé cíle	36
3.8.3	Střednědobé cíle	36
3.8.4	Navrhovaná opatření	36
3.9	Zacházení s odpady	36
3.9.1	Charakteristika problematiky	36
3.9.2	Dlouhodobé cíle	37
3.9.3	Střednědobé cíle	37
3.9.4	Navrhovaná opatření	37
3.10	Těžba nerostných surovin a rašeliny	37
3.10.1	Charakteristika problematiky	37
3.10.2	Dlouhodobé cíle	37
3.10.3	Střednědobé cíle	37
3.10.4	Navrhovaná opatření	38
3.11	Rekreace a turistika	38
3.11.1	Charakteristika problematiky	38
3.11.2	Dlouhodobé cíle	38
3.11.3	Střednědobé cíle	38
3.11.4	Navrhovaná opatření	38
4	Přehled prioritních úkolů za celou CHKO	39
5	Přílohy	40

Seznam zkratk:

BK – buk lesní
BR – bříza sp.
EU – Evropská unie
EVL – Evropsky významná lokalita (součást soustavy Natura 2000)
ČS – Červený seznam
CHKO – chráněná krajinná oblast
JD – jedle bělokorá
DG – douglaska tisolistá
JDO – jedlo obrovská
KČT – Klub českých turistů
k.ú. – katastrální území
LHP – lesní hospodářský plán
LHC – Lesní hospodářský celek
LHO – Lesní hospodářská oblast
NP – národní park
NPP – národní přírodní památka
NPR – národní přírodní rezervace
MD – modřín opadavý
MO – ministerstvo obrany
MŽP – ministerstvo životního prostředí
OOP – orgán ochrany přírody
OPK - ochrana přírody a krajiny
OPRL – oblastní plán rozvoje lesů
OS – topol osika
PO – ptačí oblast (součást soustavy Natura 2000)
PP – přírodní památka
PR – přírodní rezervace
SM-smrk ztepilý
TKO-tuhý komunální odpad
ÚSES-územní systém ekologické stability krajiny
VKP – významný krajinný prvek
VÚ – vojenský újezd
VVP – vojenský výcvikový prostor
ZCHÚ – zvláště chráněné území
ZOPK – zákon č.114/1992 Sb., o ochraně přírody a krajiny ve znění pozdějších předpisů
ZPF – zemědělský půdní fond

1 Úvod

Plán péče je odborný koncepční dokument ochrany přírody, který navrhuje opatření na zachování nebo zlepšení stavu předmětu ochrany a na zabezpečení zvláště chráněného území před nepříznivými vlivy. Problematika plánů péče o zvláště chráněná území je upravena v § 38 zákona č. 114/1992 Sb., o ochraně přírody a krajiny (dále jen „ZOPK“) a je dále je rozpracována ve vyhlášce č. 64/2011 Sb., o plánech péče, podkladech k vyhlášení, evidenci a označování chráněných území. Plán péče byl připraven Správou NP a CHKO Šumava. Plán péče byl zpracován ve spolupráci s příslušnými orgány ochrany přírody, které vykonávají státní správu v ochraně přírody a krajiny na území vojenského újezdu Boletice, tj. Újezdním úřadem vojenského újezdu Boletice a Ministerstvem obrany. V souladu s výše citovanými právními předpisy bylo projednání a schválení plánu péče o CHKO Šumava zajištěno Ministerstvem životního prostředí. Plán péče byl schválen protokolem Ministerstva životního prostředí čj. 105964/ENV/12 ze dne 13. prosince 2012. Platnost tohoto plánu péče je stanovena na léta 2012 – 2027. Plán péče slouží jako podklad pro jiné druhy plánovacích dokumentů a pro rozhodování a činnost orgánů ochrany přírody. Plán péče není pro fyzické ani právnické osoby závazný.

2 Ochrana přírody

2.1 Strategie ochrany přírody a krajiny

Strategickým cílem ochrany přírody a krajiny na území CHKO Šumava je zachování stavu krajiny, udržení přírodních hodnot a ekologické stability území a ochrana všech hodnot krajiny, jejího vzhledu a jejích typických znaků a přírodních zdrojů a vytváření vyváženého životního prostředí. Nástrojem k dosažení tohoto cíle je důsledné a aktivní uplatňování principů trvale udržitelného rozvoje a šetrného využívání krajiny a přírodních zdrojů při zajištění ochrany a uchování přírodních hodnot v území a zachování kulturní a historické charakteristiky oblasti v rámci poslání oblasti. K typickým znakům krajiny náleží zejména její povrchové utváření, včetně vodních ploch a toků, její vegetační kryt a volně žijící živočišstvo, rozvržení a využití lesního a zemědělského půdního fondu a ve vztahu k ní také rozmístění a urbanistická skladba sídla, architektonická skladba a místní zástavba lidového rázu. V I. a II. zóna CHKO by dlouhodobě měla být zachována stávající struktura druhu pozemků. V kontextu středoevropské krajiny je Šumava jedinečná v rozloze a propojenosti přírodních mokřadních ekosystémů, v rozloze a propojenosti přírodě blízkých a přírodních lesů, v zachovalosti historických krajinných struktur skládaných dle postupující kolonizace, v rozloze a propojenosti opuštěné krajiny, v existenci jedinečné lidové architektury tvořené mísením slovanských a alpských stavebních stylů a jako rozlehlý biotop zachovávající ve střední Evropě ohrožené druhy rostlin (například sklenobýl bezlistý, hořeček mnohotvarý český, bradáček srdčitý, hořec šumavský) a živočichů (například tetřeva hlušce, perlorodku říční, tetřívka obecného apod.).

Vedle cílů definovaných zákonem o ochraně přírody a krajiny a zřizovacím výnosem a diferencované ochrany území dle schválené zonace CHKO plán péče obsahuje i cíle a opatření, jejichž cílem je zajistit obecnou ochranu významných krajinných prvků v územích III. a IV. zóny, ochranu územního systému ekologické stability krajiny, ochranu ekologických funkcí krajiny, ochranu zvláště chráněných částí přírody v maloplošných zvláště chráněných územích a obecnou i zvláštní ochranu druhů planě rostoucích rostlin a volně žijících živočichů, ochranu jeskyní a památných stromů.

Na území VÚ Boletice v rámci navrhovaných opatření pro předměty ochrany obsažených v tomto plánu péče nedojde k omezení či narušení výcviku vojsk, který na území VÚ představuje prioritu při využívání území. Na území výcvikového prostoru probíhají specifické činnosti, které jsou na ostatním území CHKO zakázané nebo vázané na předchozí souhlas, nicméně i v rámci takového využití lze úspěšně zajišťovat ochranu předmětů ochrany CHKO. Na území VÚ Boletice došlo k vyčlenění 22 lokalit, ve kterých je prováděna péče výhradně s cílem zachování ekosystémů. Tato území leží ve III. a IV. zónách CHKO a zahrnují biotopy vyžadující zvláštní způsoby managementu z důvodu zachování dochovaného stavu přírody.

2.2 CHKO

2.2.1 Návrhy na změnu zřizovacího výnosu

CHKO Šumava byla vyhlášena Výnosem ministerstva kultury ČSR č. 5954/75 ze dne 17. března 1975.

Úprava hranic

Nové vyhlášení CHKO Šumava za účelem úpravy vedení hranic se v návrhovém období nepředpokládá.

Úprava bližších ochranných podmínek

Nové vyhlášení CHKO Šumava z důvodu změny bližších ochranných podmínek se v návrhovém období nepředpokládá.

2.2.2 Návrhy na změny zonace

V návrhovém období bude orgán ochrany přírody ve spolupráci s Újezdním úřadem vojenského újezdu Boletice a Ministerstvem obrany průběžně připravovat podklady pro přehodnocení zonace pro území vyjmutá z Vojenského újezdu Boletice, a to v návaznosti na plánované zmenšení plochy újezdu dle UV č. 10/2012. V rámci tohoto hodnocení bude zohledněna zejména skutečná přírodní hodnota území a potřeba intenzity ochrany, stejně jako bude přiměřeně zohledněna i ochrana území soustavy Natura 2000. Případná změna zonace bude řešena oznámením návrhu zonace a jeho projednáním postupem podle ustanovení § 40 ZOPK.

2.3 Maloplošná zvláště chráněná území

2.3.1 Návrhy vyhlášení nových zvláště chráněných území

V současné době je na území CHKO vyhlášeno 63 maloplošných ZCHÚ různých kategorií. Tento počet včetně návrhu na vyhlášení pěti nových ZCHÚ vyplývá ze skutečnosti, že prostřednictvím vyhlášení maloplošných ZCHÚ lze vhodně zajistit ochranu samovolně se vyvíjejících přírodních ekosystémů a ekosystémů, které pro své udržení vyžadují specifické managementy.

Přírodní rezervace Městišské olšiny

Návrh na zřízení přírodní rezervace v k. ú. Městiště u Děpoltic a Datelov o celkové rozloze cca 50 ha. Návrh zahrnuje území bývalé pěchotní střelnice Městiště a na ní navazující plochy. Jedná se převážně o samovolně vzniklé lesní porosty inklinující k jasanovo-olšovým luhům, dosud neobhospodařované, s vysokým stupněm přirozenosti. Návrh rezervace zahrnuje i dosud bezlesé plochy pěchotní střelnice. Předmětem ochrany PR bude udržení kontinuity samovolného vývoje přirozených lesů a sledování jejich přírodní dynamiky.

PR Rothovský potok

Návrh na zřízení přírodní rezervace na území cca 31,75 ha v k. ú. Kyselov. Předmětem ochrany PR bude zachování rašelinných luk a sukcese směrem k rašelinným březinám a tužebníkovým ladům.

PR Dolní Pestřice

Návrh na zřízení přírodní rezervace namísto stávající přírodní památky na území cca 20 ha v k.ú. Pestřice. Předmětem ochrany PR bude částečně vytěžené rašeliniště

se specifickými druhy primární sukcese, periodicky zaplavované pobřeží Lipna. Přehlášení PP Pestřice na PR Pestřice vychází ze způsobu ochrany území. Přehlášením ZCHÚ na přírodní rezervaci se pouze upravuje a zpřesňuje způsob ochrany tohoto území, ve kterém jsou i části, které dlouhodobě zůstávají bez managementových opatření. Jde o území, ve kterém je do budoucna vhodné získat možnost ovlivnit způsob mysliveckého hospodaření s ohledem na výskyt populace tetřívka obecného.

PP Havránka

Návrh na zřízení přírodní památky v k. ú. Žlíbky u Horní Vltavice o celkové rozloze cca 2,1 ha (v případě kladného projednání s vlastníkem 9,1 ha) jihozápadně od obce Horní Vltavice. Jako předmět ochrany přírodní památky je navrhován stávající ekosystém s cennými rostlinnými biotopy a místa s výskytem kriticky ohroženého rostlinného druhu - populace kriticky ohrožené orchideje vstavače mužského (*Orchis mascula*). Dalšími předměty ochrany budou nelesní společenstva obhospodařovaná šetrnými zemědělskými způsoby a samovolně se vyvíjející sukcesní společenstva na zaniklých zemědělských půdách.

PP Pojslovna - U dubu

Návrh na zřízení přírodní památky v k. ú. Šumavské Hoštice o celkové rozloze cca 1,5 ha. Předmětem ochrany přírodní památky bude zachování lučního porostu jakožto místa s cenným rostlinným společenstvem a místa s výskytem ohrožených rostlinných druhů (extenzivní pastvina).

2.3.2 Přehlášení či úpravy stávajících maloplošných ZCHÚ

PR Na soutoku – Kaňon Blanice

Přehlášení stávající PR z důvodu rozšířením území na celý kaňon Blanice mezi hradem Hus a PR Na soutoku. Předmětem ochrany PR budou přírodní jedlové smrčiny, přirozený tok koryta s kriticky ohroženými druhy, suťové lesy, a reliktní bory, samovolně se vyvíjející ekosystémy na ladem ležící půdě. Dosavadní rozsah ochrany je nedostatečný, neboť nezahrnuje ochranu jedinečných zbytků přírodního a přírodě blízkého smrkojedlového lesa a přírodního rečiště vzniklého po povodni 2002 se specifickými druhy živočichů (mihule potoční, mník jednovousý, perlorodka říční) a rostlin (zvonek hadinec).

PP Pestřice

Přehlášení na PR s rozšířením o pobřeží Lipna a nivu na horním toku. Předmětem ochrany PR bude zachování břehových formací rašeliniště Pestřice členěných abrazí. Dosavadní rozsah ochrany nezahrnuje celý komplex původního rašeliniště. Ochrana se zaměřuje na zajištění ochrany celého komplexu rašelinišť včetně částí, které jsou zčásti nebo trvale zaplavovány Lipenskou nádrží.

2.4 Soustava Natura 2000

2.4.1 Zajištění ochrany evropsky významných lokalit a opatření k udržení předmětů ochrany

2.4.1.1 Charakteristika problematiky

Ochranný režim CHKO zajišťuje i ochranu evropsky významných lokalit Šumava (CZ0314024) a Boletice (CZ0314123) zařazených do národního seznamu. Nástroje ochrany CHKO se tedy uplatňují i pro EVL, proto je ochrana stanovišť a druhů podrobněji rozpracována v dílčích kapitolách plánu péče ve vazbě na předměty ochrany CHKO. S ohledem na typ území a míru ohrožení jsou z předmětů ochrany nejcitlivějšími druhy na

rušivé zásahy perlorodka říční, mihule potoční, střevlík menetriesův, rys ostrovid, tetřev hlušec, tetřev obecný a chrástal polní.

2.4.1.2 Dlouhodobý cíl

Zachování a zlepšení stavu biotopů a druhů, které jsou předmětem ochrany v EVL.

2.4.1.3 Střednědobý cíl

Podporovat zachování všech prioritních stanovišť EVL a zajistit ochranu ploch přírodních stanovišť v odpovídající kvalitě a tak, aby případné rušivé změny významně neohrožily předměty ochrany EVL.

2.4.1.4 Navrhovaná opatření pro předměty ochrany

Management biotopů odpovídá základnímu managementu uvedenému v rámcových směrnicích, přitom na území EVL Boletice v rámci navrhovaných opatření pro předměty ochrany se nepředpokládá omezení či narušení výcviku vojsk, který je prioritou na území vojenského újezdu Boletic.

2.4.1.5 Doporučené managementy

A4.2 (6430)

Bez managementu.

L2 (91E0*)

Zabezpečit monitoring, nenarušovat vodní režim.

L10.4 (91D0*)

Bez managementu, pouze v případě potřeby hrazení zbytků melioračních rýh.

L4 (9180*)

Zabezpečit přirozenou obnovu jedle (ochrana proti okusu zvěří, nejlépe individuálním plocením).

L5.1 (9130)

Zachovat stav, při zásazích podpora přirozené obnovy stanovištně původních dřevin (ochrana proti okusu zvěří, nejlépe individuálním plocením), na vhodných stanovištích vnášení jedle, příp. i kleny a jilmu horského, udržování stavů zvěře na úrovni neohrožující přirozenou obnovu, extenzivní způsob lesního hospodářství, ponechávání alespoň části odumírajících a mrtvých stromů; zásahy do vodního režimu (zejména odvodňování) nejsou žádoucí.

L5.4 (9110)

Podpora přirozené obnovy stanovištně původních dřevin (ochrana proti okusu zvěří, nejlépe individuálním plocením), na vhodných stanovištích vnášení jedle, udržování stavů zvěře na úrovni neohrožující přirozenou obnovu, extenzivní způsob lesního hospodářství, v dohodě s příslušným vlastníkem či správcem lesa ponechávání alespoň části odumírajících a mrtvých stromů při respektování principů ochrany lesa a bezpečnosti osob a majetku; zásahy do vodního režimu (zejména odvodňování lesních porostů) nejsou žádoucí.

L9.2 (91D0*, 9410)

Obecně se doporučuje ponechat bez managementu, pouze v případě potřeby hrazení zbytků melioračních rýh při revitalizaci provádět revitalizační zásahy. Vazba na dohodu s vlastníkem. Jinak postupovat podle „Pravidel hospodaření pro typy lesních přírodních stanovišť v evropsky významných lokalitách soustavy Natura 2000“.

L10 (91D0*)

Obecně se doporučuje ponechat bez managementu, pouze v případě potřeby hrazení zbytků melioračních rýh při revitalizaci provádět revitalizační zásahy. Vazba na dohodu s vlastníkem. Jinak postupovat podle „Pravidel hospodaření pro typy lesních přírodních stanovišť v evropsky významných lokalitách soustavy Natura 2000“.

R2 (7140)

Bez managementu, pouze v případě potřeby hrazení zbytků melioračních rýh. Na vybraných lokalitách možné občasné kosení ručně nebo křovinořezem s odstraněním biomasy (1x za cca 3 roky), zejména v místech expanze dominantních druhů. Zabezpečit monitoring.

R3 (91D0*, 7110*)

Bez managementu, pouze v případě potřeby hrazení zbytků melioračních rýh.

S1.2 (8220)

Bez managementu.

T1.1 (6510)

Pravidelně kosit, případně občasné přepásat, odstraňovat náletové dřeviny. Upřednostňovat rozfázování seče na několik termínů.

T1.2 (6520)

Pravidelně kosit, případně občasné přepásat, odstraňovat náletové dřeviny.

T1.6 (6430)

Občasné kosení.

T1.9 (6410)

Kosení, odstranění náletových dřevin, zabezpečit monitoring

T2.3 (6230*)

Extenzivní pastva, nejlépe ovci. Občasné kosení.

T8.2 (4030, 5130)

Občasná extenzivní pastva ovci. Odstraňování náletových dřevin zejména v blízkosti jedinců jalovce obecného. Občasné narušení půdního povrchu na menších ploškách, včetně odstranění vřesovcovitých a brusnicovitých keřů, pro podporu výskytu druhů *Diphysastrum sp.*

V1F (3150)

Bez pravidelného managementu, v případě zazemňování tůňek zabezpečit vytvoření nových.

V6 (3130)

Bez managementu.

2.4.2 Zajištění ochrany ptačích oblastí a opatření k udržení předmětů ochrany

2.4.2.1 Charakteristika problematiky

V ptačí oblasti Šumava (CZ0311041) je předmětem ochrany tetřev hlušec, jeřábek lesní, kulíšek nejmenší, sýc rousný, čáp černý, datel černý, datlík tříprstý, tetřívka obecná a chřástal polní. S ohledem na typ území a míru ohrožení jsou z předmětů ochrany nejcitlivějšími druhy na rušivé zásahy tetřev hlušec, tetřívka obecná a chřástal polní. V ptačí oblasti Boletice (CZ0311040) jsou předmětem ochrany druhy jeřábek lesní, chřástal polní, kulíšek nejmenší, datlík tříprstý a skřivan lesní.

2.4.2.2 Cíle

Udržení populací ptáků v ptačí oblasti ve stavu příznivém z hlediska ochrany. Zajistit stabilitu, popř. početní a plošný růst populací ptačích druhů PO. Udržet, v případě vhodných možností (dohoda s vlastníkem pozemku při nadějném vývoji biotopu) rozšířit kvalitní biotopy jednotlivých druhů v jejich optimální struktuře a složení, které budou skýtat dostatek prostoru, potravy, hnízdišť i klidu pro jejich život a reprodukci. Kromě chrástala polního půjde hlavně o biotopy lesní.

2.4.2.3 Navrhovaná opatření

- Postupnými úpravami dřevinné a prostorové skladby lesů s ponecháním přiměřeného množství doupných a listnatých stromů směřovat k zachování biotopů chráněných lesních druhů ptáků.
- Vymezení prioritních ploch pro předměty ochrany PO (např. zdrojové populace tetřívka), jejichž ochrana je nezbytná pro zachování nebo zlepšení stavu ekosystémů PO.
- Udržením vřesovišť, otevřených rašelinišť, luk a pastvin v současném rozsahu s vhodnými managementy vytvořit lepší podmínky pro chrástala polního a tetřívka obecného.

2.5 Památné stromy

2.5.1 Charakteristika problematiky

Památnými stromy jsou mimořádně významné stromy, solitéry, skupiny a stromořadí, které orgán ochrany přírody vyhlásil za památné. V současné době je chráněno 943 jedinců, větší část z nich jako součást skupiny stromů.

Památné stromy je podle zákona o ochraně přírody a krajiny zakázáno poškozovat, ničit a rušit v jejich přirozeném vývoji. Vzhledem k tomu, že jde vesměs o staré až velmi staré stromy, stromy rostoucí v otevřené krajině a vystavené povětrnostním vlivům, popřípadě vlivům z činností na sousedních pozemcích, stromy, které rostou v zastavěném území a mohou ohrožovat okolní majetky, provádějí se na nich dendrologické úpravy a ošetření s cílem maximálního prodloužení jejich životnosti.

2.5.2 Dlouhodobé cíle

Zachování památných a významných stromů v krajině v dobrém zdravotním, bezpečnostním a estetickém stavu odpovídajícím jejich věku a stanovišti.

2.5.3 Střednědobé cíle

Zajistit ochranu výjimečných stromů (stromy místní provenience s extrémním vzrůstem či stářím nebo takové, ke kterým se váže významná kulturní událost či významný počin) a jejich skupin, zajistit péči o vyhlášené památné stromy s cílem maximálního prodloužení jejich životnosti.

2.5.4 Navrhovaná opatření

Životnost památných stromů podporovat efektivní péčí a údržbou a zajištěním funkčních ochranných pásem, perspektivní a jiné významné stromy vyhlásit za památné. Prioritně je sledován zdravotní stav stromů rostoucích v zastavěných územích a u těch, které by mohly ohrožovat zdraví a majetky osob. Ochrana alejí nesměruje k zachování jednotlého korunového zápoje, preferuje se zachování všech chráněných stromů bez ohledu na estetickou funkci, kterou v aleji hrají.

Návrhy vyhlášení nových památných stromů

Vzhledem k vysokému počtu v současné době chráněných stromů se v návrhovém období nepočítá s výrazným zvýšením jejich početnosti. Navrhovány jsou stromy výjimečných rozměrů.

- Javor klen (*Acer pseudoplatanus*) u koupaliště v Novém Městečku
k.ú. Nové Městečko, p.p.č. 33/12
- Buk lesní (*Fagus sylvatica*) u Velkého Babylonu
k.ú. Paště, p.p.č. 4074/2
- Buk lesní (*Fagus sylvatica*) – Jodlovy Chalupy
rozhraní k.ú. Pěkná a Chlum
- Jasan ztepilý (*Fraxinus excelsior*) v bývalém dvorci Heuberger mezi Korkusovou Hutí a Hutským dvorem
k.ú. Hutský Dvůr, na rozhraní pozemků p.č. KN 57/2 a 57/4
- Olše lepkavá (*Alnus glutinosa*) na břehu Cikánského potoka
k.ú. Saladín, p.p.č. KN 66/2
- Buk lesní (*Fagus sylvatica*) v lese zvláštního určení v lokalitě „U Lizu“
k.ú. Zdíkov, p.p.č. KN 488/1
- Javor klen (*Acer pseudoplatanus*) u bývalé úvozové cesty mezi Zdíkovem a Lizem
k.ú. Zdíkov, p.p.č. KN 437

Opatření k ochraně památných stromů

- Orgán ochrany přírody bude průběžně prověřovat působení či možnost vzniku negativních vlivů okolního prostředí na vyhlášené a vyhlášené památné stromy. Identifikované vlivy lze vyloučit formulováním zásad činností a zásahů v ochranném pásmu již při vyhlášení, popř. jinými dostupnými nástroji vyplývajícími ze ZOPK.

- V případě nutnosti je nutné zajistit včasné ošetření památných stromů, zejména při výskytu mechanických poškození nebo houbových onemocnění. Stav památných stromů průběžně monitorovat, v případě potřeby provést nutná opatření k jeho zlepšení (zdravotní ořez, ošetření dutin, vazby, odstranění výmladků apod.) ve spolupráci s vlastníkem či obcí a to na základě jejich aktuálního stavu a míry ohrožení.

2.6 Rostlinná společenstva

2.6.1 Charakteristika problematiky

Rostlinná společenstva jsou součástí přírodních hodnot území. Jde zejména o společenstva původních ekosystémů (rašelinišť, lesů, sutí a skal) a sekundárního bezlesí, z nichž vzácnými jsou porosty na antropogenním bezlesí na chudých kyselých půdách, výjimečně na vápencích, rašelinné a podmáčené louky, dále fragmenty původních historických kulturních porostů (sady). V současné době expandují do společenstev tvořených místními druhy geograficky nepůvodní – invazní druhy. Jejich expanzi se zatím daří pouze brzdít, nikoli účinně tlumit.

2.6.2 Dlouhodobé cíle

Zachovat bohatství původních rostlinných druhů budoucím generacím při maximální eliminaci geograficky nepůvodních invazních druhů.

2.6.3 Střednědobé cíle

Zachovat plochy, které jsou dosud nositeli druhové rozmanitosti rostlinných společenstev, podporovat kroky k rozšiřování takových společenstev na zemědělsky využívaných plochách.

2.6.4 Navrhovaná opatření

- Ovlivňovat výstavbu a zemědělské hospodaření tak, aby nepoškozovalo biotopy původních rostlinných druhů s hlavním důrazem na ochranu biotopů zvláště chráněných druhů. Podporovat managementy umožňující ochranu světlomilných zvláště chráněných druhů rostlin před nástupem zastínění konkurenčními rostlinami, pokud je možné zajistit dlouhodobou efektivitu ochrany a ochranu životaschopné populace. Činnosti v biotopech s výskytem zvláště chráněných druhů, budou usměrňovány podle potřeb jednotlivých druhů. Prioritou managementu je míra reálného ohrožení populace druhu. Rozsah zásahů je dán požadavky druhu, zahrnuje činnosti od prostého blokování sukcese (např. u kosatce sibiřského) až po pravidelnou každoroční sklizeň např. u šafránu bělokvětého nebo hořečku mnohotvarého českého.
- Cílem ochrany je udržet oligotrofní charakter povodí, omezit vodní erozi a revitalizovat toky včetně pramenišť a kapilár, aby došlo k obnově přirozené reprodukce *in situ*. Tam, kde spontánní revitalizace území postoupila tak daleko, že již vytváří lesní ekosystémy nebo tam, kde již byly vytlačeny světlomilné chráněné nebo vzácné druhy rostlin, bude i nadále podporován spontánní vývoj.

2.7 Významné druhy rostlin

2.7.1 Charakteristika problematiky

CHKO Šumava je téměř z 58 % pokryta lesy, v naprosté většině jde o hospodářsky využívané lesy. Větší porosty přírodě blízkých lesů se nalézají např. v oblasti Královského hvozdu nebo Boubína. Typický je výskyt kyselých i květnatých bučin, ochranně významná jsou společenstva rašelinných a podmačených lesů. V Královském hvozdu přistupují ještě klimaxové smrčiny.

Nelesní vegetace je tvořena často nepříliš hodnotnými pastvinami vzniklými v 80. letech na zmeliorovaných plochách trvalých travních porostů nebo orných půd, místy se však zachovaly velice hodnotné porosty extenzivních mezofilních luk a pastvin. Cenný je výskyt rašelinišť a mokrých luk, soustředěný především v jihovýchodní části CHKO (pravý břeh Lípna).

Oblast je prozatím víceméně floristicky bohatá s velkým množstvím zvláště chráněných druhů. Mimořádně bohaté jsou některé maloplošné lokality, např. PR Kepelské mokřady, PP Malý Polec nebo PP Račinská prameniště. Praktická ochrana většiny druhů spočívá v zachování jejich stanovišť a je uskutečňována údržbou společenstev.

2.7.2 Dlouhodobý cíl

- Udržení dochovaných přírodě blízkých lesních společenstev a zvýšení zastoupení dřevin přirozené druhové skladby v lesních kulturách (viz kap. 3.1.).
- Udržení rašelinných a lučních společenstev ve stavu příznivém z hlediska ochrany přírody.
- Uchování příp. zvýšení diverzity původních rostlinných druhů.

2.7.3 Střednědobý cíl

- Zajistit zachování rašelinných a mokřadních společenstev s výskytem zvláště chráněných druhů a druhů Červeného seznamu ČR, rašelinišť s pokročilým samovolným vývojem, rašelinných březin, smrčín a olšin v pokročilém stádiu vývoje.
- Zajistit zachování současné rozlohy plochy mezofilních trávníků.

2.7.4 Navrhovaná opatření

- U rašelinných společenstev (včetně lesních) zachovat vodní režim, na poškozených lokalitách zajistit jeho obnovu, a to vždy po projednání s vlastníkem (např. PR Najmanka, PP Pasecká slat').
- Udržovat rašelinná a mokřadní bezlesá společenstva s výskytem vzácných druhů (seč, odstraňování náletových dřevin, speciální management).
- Přírodní a sekundárně vzniklé lesy a rašeliniště, olšiny, vrby ponechat v dlouhodobém samovolném vývoji při respektování požadavků ochrany lesa, bezpečnosti a ochrany zdraví a majetku.
- V přírodních a sekundárně vzniklých olšinách a vrbinách tvořících břehové porosty je možné provádět probírku břehových porostů, především odstraňovat odumřelé a zjevně nemocné stromy, stromy padlé přes koryto, resp. do koryta, stromy a keře vrůstající do koryta vodního toku, které mohou způsobit překážky v toku; v I. zóně vždy po dohodě se Správou CHKO.
- Pečovat o luční porosty, aby byla zachována plná diverzita jejich společenstev i druhů (pravidelná seč, načasovaná podle typu společenstva a období květu cílových taxonů spojená s odvozem posekané hmoty apod.), nutno zohlednit výskyt vzácných druhů živočichů (viz kap. 3. 8.), tuto aktivitu preferovat u živinově chudých ekosystémů (např. Nardetum).
- Sledovat populaci vratičky mnohoklané (*Botrychium multifidum*) na Boubíně a provádět aktivní management k udržení lokality (seč, narušování půdního povrchu apod.).
- Spolupracovat na programu zachování populace šídlatky jezerní (*Isoetes lacustris*) v Černém jezeře.
- Sledovat populace v CHKO vzácných druhů, mezi něž patří např. pětiprstka žežulník pravá (*Gymnadenia conopsea* subsp. *conopsea*), kosatec sibiřský (*Iris sibirica*), vstavač kukačka (*Orchis morio*), vstavač mužský (*O. mascula*), šafrán bělokvětý (*Crocus albiflorus*), udržovat jejich lokality (především pravidelnou sečí a v případě potřeby úpravou vodního režimu). Sledovat lokality popelivky sibiřské (*Ligularia sibirica*) a hořečku mnohotvarého českého (*Gentianella praecox* subsp. *bohémica*) na území VÚ Boletice a zajistit jim vhodný management.
- Sledovat lokality dalších chráněných, vzácných a ohrožených druhů, chránit je před jejich možnou likvidací (např. zavážením, odvodněním nebo lesní těžbou). Reintrodukční programy (v případě vyhynutí původního rostlinného druhu v území nebo na lokalitě) provádět pouze ve výjimečných případech a teprve po důkladném posouzení výchozí situace, příčin vyhynutí a celkového efektu i možnosti rizik celé akce.
- Průběžně revidovat známé lokality a aktualizovat nové lokality významných, ohrožených a ustupujících druhů. Podporovat opatření na obdělávaných trvalých travních porostech, která zpomalí nebo zabrání degradaci rostlinných společenstev.

2.8 Péče o krajské odrůdy rostlin a dřeviny

2.8.1 Charakteristika problematiky

Fragmenty původní kulturní krajiny s sebou nesou i zdroje rostlin a dřevin původních zahrad a sadů. Velká část původních druhů a sort už zanikla. Zachování přeživších je úkolem pro maximální zachování diverzity a génia loci oblasti.

2.8.2 Dlouhodobý cíl

Zachování diversity původních krajových odrůd dřevin.

2.8.3 Střednědobý cíl

Zachránit, obnovit a opět rozšířit původní odrůdy ovocných dřevin.

2.8.4 Navrhovaná opatření

- Udržet a doplnit genové plochy (Jasánky), založit nové (Městiště).
- Ve spolupráci s Výzkumným a šlechtitelským ústavem ovocnářským Holovousy dokončit inventarizaci a determinaci původních odrůd ovocných dřevin.
- Vytvoření 2 genových sadů původních odrůd dřevin, jeden pro oblast jižní a centrální a jeden pro oblast severní části CHKO.

2.9 Významné druhy živočichů

2.9.1 Charakteristika problematiky

Šumava je rozlehlým územím, ve kterém se trvale vyskytují chráněné nebo vzácné druhy živočichů vázané především na lesní ekosystémy a horské toky. Vzhledem k rozloze a extenzivnímu využívání území a spojení s územím národního parku je možné metapopulace těchto druhů zachovat, popřípadě jejich početnost zvýšit.

2.9.2 Dlouhodobé cíle

Zachování druhové rozmanitosti území s maximálním potlačením geograficky nepůvodních druhů a se zachováním podmínek pro návrat původních, nyní vyhynulých či vyhubených druhů.

2.9.3 Střednědobé cíle

Zajištění trvalé existence biotopů zvláště chráněných druhů a druhů Červeného seznamu, stabilizace a zvýšení početnosti populací těchto druhů. Zabránit vyhynutí či vyhubení jakéhokoli původního druhu živočicha.

2.9.4 Navrhovaná opatření

- Spolupráce s vlastníky a správci lesů na maximálním zachování charakteru biotopů smíšeného a smrkového horského lesa, podpora zachování doupných stromů a tlejících fragmentů kmenů větších dimenzí všech druhů dřevin při zachování principů ochrany lesa, bezpečnosti a ochrany zdraví a majetků.
- V přírodních a sekundárně vzniklých olšinách a vrbinách tvořících břehové porosty je možné provádět probírky břehových porostů, především odstraňovat odumřelé a zjevně nemocné stromy, stromy padlé přes koryto, resp. do koryta, stromy a keře vrůstající do koryta vodního toku, které mohou vytvářet překážky v toku všude, v první zóně po dohodě se Správou.
- Při hospodaření v lesích podporovat technologie s minimálním rušivým vlivem v jádrových územích chráněných druhů.
- Udržování bezlesí v rozsahu odlesněných a zemědělsky využívaných ploch s regulací pastvy a kosení v místech hnízdišť chřástala polního.
- Zachování přírodního charakteru toků s výskytem mihule potoční, vranky obecné a perlorodky říční, podpora extenzivních metod hospodaření v povodí s výskytem perlorodky říční.
- Podporovat opatření směřující ke snížení fragmentace krajiny.

- Podporovat opatření směřující rušivé vlivy turistického ruchu mimo jádrová území s výskytem citlivých druhů živočichů.
- Podporovat existenci přírodních tůní, odstavených ramen a mokřadů.
- V případě ochrany tetřeva hlušce, kosa horského, datlíka tříprstého, tetřívka obecného, sokola stěhovavého a losa evropského (popř. jiných druhů citlivých na rušení) je nezbytné zajistit minimalizaci úmyslných změn struktury biotopů a maximální vyloučení jakéhokoli rušení, a to jak minimalizací hospodářské, či rekreační činnosti.

2.10 Invazní a geograficky nepůvodní druhy

2.10.1 Charakteristika problematiky

Invazními druhy rozumíme geograficky nepůvodní taxony, které se v území nekontrolovaně šíří. Často mají sklony vytvářet celé porosty a negativně tak ovlivňují původní vegetaci. Nejohroženější jsou neudržované louky (např. vlčí bob mnoholistý *Lupinus polyphyllus*) a nivy toků (např. netýkavka žláznatá *Impatiens glandulifera*). Nepříznivý vliv na cenná společenstva mohou mít také původní, masivně se šířící druhy, označované jako expanzivní (např. třtina křovištní *Calamagrostis epigejos*).

Nejrozšířenější invazní druhy v CHKO jsou bolševník velkolepý (*Heracleum mantegazzianum*) a vlčí bob mnoholistý (*Lupinus polyphyllus*), dále se na více lokalitách vyskytují křídlatka sachalinská (*Reynoutria sachalinensis*) a netýkavka malokvětá (*Impatiens parviflora*).

I mezi živočichy se na Šumavě vyskytují druhy nepůvodní až invazní (např. psík mývalovitý, norek americký), mohou působit v ekosystémech značné škody (například slímák španělský *Arion lusitanicus*). Jejich skutečný vliv na biotu CHKO je však třeba teprve vyhodnotit. Geograficky nepůvodní druhy expandují do území CHKO jak spontánně, tak vysazením provedeným před platností ZOPK, popř. ze zahrad a chovů i v současné době. Rozsah expanze některých druhů je tak výrazný, že Správa nemá technické ani organizační možnosti v návrhovém období plánu péče většinu expanzí účinně zabránit.

2.10.2 Dlouhodobý cíl

Zamezení výskytu a rozšiřování invazních druhů.

Zamezení výskytu expanzivních druhů na lokalitách, kde dochází ke střetu s předmětem ochrany.

2.10.3 Střednědobé cíle

Zabránění šíření invazních i expanzivních druhů rostlin v maloplošných zvláště chráněných územích a v I. zónách CHKO.

Odstranit invazní druhy rostlin na lokalitách vzácných a ohrožených společenstev a druhů.

2.10.4 Navrhovaná opatření

- Cíleně a systematicky likvidovat výskyt bolševníku a křídlatek na celém území CHKO, možná je kombinace postřiku herbicidem a kosení; bolševníku je třeba zabránit v květu, u křídlatky je vhodný postřik ke konci vegetační sezóny.
- Odstranit z CHKO druhy v počáteční fázi šíření: kolotočník ozdobný (*Telekia speciosa*), topinambur hlíznatý (*Helianthus tuberosus*), třapatka dřípatá (*Rudbeckia laciniata*).
- Mechanicky likvidovat výskyty netýkavky žláznaté (*Impatiens glandulifera*) všude a vlčího bobu mnoholistého (*Lupinus polyphyllus*) v maloplošných ZCHÚ a I. zónách CHKO.
- Omezit výskyt i šíření třtiny křovištní na cenných lokalitách; doporučuje se častá seč (3-5krát za rok) a chemická likvidace ve výjimečných případech a tam, kde nemůže ohrozit jiné předměty ochrany.

- Monitorovat výskyt dalších invazních a expanzivních druhů rostlin na celém území CHKO, především ale v maloplošných chráněných územích a v I. zónách CHKO.
- Průběžně aktualizovat databázi výskytu invazních druhů v oblasti.
- Při navrhování a realizaci opatření úzce spolupracovat s vlastníky a nájemci, se Správou NP Šumava a na území vojenského újezdu Boletice s újezdním úřadem.

2.11 Neživá příroda

2.11.1 Charakteristika problematiky

Objekty neživé přírody formují obraz krajiny i ekosystémů Šumavy. Bez vlivů neživé přírody by CHKO ztratila svoji krajinnou i přírodní svébytnost. Tvoří je zejména makrorelief horských hřbetů a údolí, skalní výchozy a sutě, údolní nivy a vodní toky.

2.11.2 Dlouhodobé cíle

Zachovat typické fenomény neživé přírody CHKO Šumava pro další generace.

2.11.3 Střednědobé cíle

Zachovat vzhled krajiny formovaný fenomény neživé přírody.

2.11.4 Navrhovaná opatření

- Maximální zachování charakteru reliéfu, a to zejména při povolování staveb (požadavek na zachování tvaru reliéfu, nevytvářet výrazné zářezové stěny nebo násypy).
- Skalní výchozy, skály, sutě ponechat v rámci lesních hospodářských plánů jako neproduktivní bezlesí bez hospodářského významu, nebo jako lesy ochranné.
- Rašeliniště a prameniště chránit po projednání s vlastníky a správci vodního toku před odvodňováním a podporovat spontánní zazemňování navazujících vodotečí, to podpořit i umělými zásahy. Nepodporovat novou těžbu rašelinišť, vytěžená rašeliniště rekultivovat, popř. zaplavit.
- Zachovat dynamický charakter koryt a náplavů přírodních toků, u regulovaných podporovat jejich uvedení do přírodního stavu. Minimalizovat zásahy do přírodních toků.
- Chránit jezera před antropogenním rušivým či ničivým vlivem.
- Chránit snosy, meze, úvozy před zničením jako nezbytnou součást středoevropského kulturního dědictví.

2.12 Územní systémy ekologické stability (ÚSES)

2.12.1 Charakteristika problematiky

Díky dlouhodobé ochraně a vysoké lesnatosti území je možno krajinu CHKO považovat za území s vysokou ekologickou stabilitou. Vymezení ÚSES zde představuje vytýčení minimální plochy propojených ekosystémů nezbytných pro udržení dosavadní ekologické stability území. V současné době je na celém území CHKO vymezen ÚSES v úrovni plánu. Vzhledem k vysoké přírodní hodnotě území lze považovat schválený ÚSES za dostatečně fungující.

2.12.2 Dlouhodobé cíle

Existence funkčního systému ekologické stability všech úrovní.

2.12.3 Střednědobé cíle

Zachovat funkční systém ekologické stability a stabilizovat jeho vymezení schválením v územně plánovacích dokumentacích, u prvků s omezenou funkcí zajistit jejich plnou funkčnost.

2.12.4 Navrhovaná opatření

- Naplňovat efektivní ochranu ploch určených pro funkci ÚSES při projednávání územních plánů a minimalizovat změny ve vedeních skladebných prvků tak, aby se ÚSES stal dlouhodobě bezproblémovou a respektovanou územní funkcí.
- Problémové (s omezenou funkcí) biokoridory a biocentra je nezbytné postupnými kroky revitalizovat a dotvářet jejich plnohodnotnou funkci v rámci celého systému. Zejména jde o postupné revitalizace meliorovaných vodních toků (např. Dešenický potok, Jelenka, Řezná apod.).
- Při povolování staveb a změn využití pozemků je pak nezbytné udržet plochy funkčního ÚSES bez trvalých povrchových staveb a postupnými kroky zvyšovat jejich přírodě blízký charakter.

2.13 Krajinný ráz

2.13.1 Charakteristika problematiky

Přírodní a kulturní vlivy na stav krajiny jsou na Šumavě dynamické – mění se v průběhu staletí i desetiletí. Současný koncept krajiny je formován především přírodními vlivy, které kulturní působení člověka přeformovalo s různou intenzitou v různých obdobích. Zachovalost přírodních hodnot, ale i na většině území zřejmý otisk kulturního působení, vytváří jedinečnost krajiny Šumavy a její rázovitost.

2.13.2 Dlouhodobé cíle

Zachovat jedinečný obraz krajiny CHKO jako území s převažující lesní krajinou, s historickou kulturní zemědělskou krajinou a sídly s historickou urbanistickou strukturou a jedinečnou estetikou objektů navozujících dojem „staré Šumavy“. Zachování rozložení ploch lesních, vodních, zemědělských, zastavěných, lad, zachování přírodních krajin a zachovaných fragmentů kulturní krajiny.

2.13.3 Střednědobé cíle

Zachovat krajinu bez zásadní změny či poškození krajinného rázu, zachovat a rozvinout charakteristickou estetiku území. Uchovat kulturní hodnotu krajinného rázu danou památkově chráněnými územími a objekty, včetně kulturních dominant v krajině:

Maximálně zachovat současné rozložení ploch lesa, ladem ležících pozemků, obdělávané zemědělské půdy, rašelinišť a mokřadů, zastavěných ploch a vodních ploch a toků, zachovat urbanisticky, architektonicky a esteticky jedinečný prostor navozujícího dojem historické šumavské krajiny.

2.13.4 Navrhovaná opatření

- Minimalizovat rozšiřování zástavby do volné krajiny.
- Minimalizovat vznik nových atypických krajinných dominant.
- Podporovat zachování historického členění krajiny pluzinami, mezemi, snosy, cestami, dřevinami.
- Podporovat zachování historické veduty sídel, urbanistickou koncepci sídel rozvíjet v duchu jejich historického urbanistického vývoje a tvaru pluziny.
- Usměrněním architektonického vzhledu staveb podporovat jedinečnost historicky vzniklého krajinného obrazu CHKO.
- Podporovat taková technická řešení infrastruktury, která nepovedou ke vzniku krajinných dominant či struktur narušujících harmonické měřítko v krajině.

2.14 Monitoring, výzkum

2.14.1 Charakteristika problematiky

Monitoring území je prováděn po několika liniích, řada z nich není v gesci Správy. Komplexněji jsou například zpracovány, vzhledem k nedávnému mapování biotopů pro soustavu Natura 2000, pouze cévnaté rostliny. Většina průzkumů je obecně soustředěna do maloplošných zvláště chráněných území. Přesto existují rezervace, kde kromě studií předcházejících vyhlášení nebyl dosud žádný další průzkum proveden. Velmi sporadické jsou průzkumy zoologické, důležité zejména z hlediska ochrany zvláště chráněných druhů, a mykologické. Vedle toho existuje dlouhodobý monitoring výskytu zvláště chráněných druhů rostlin a živočichů (nálezová databáze Správy NP a CHKO Šumava) a sledování vývoje lesních ekosystémů na trvalých monitorovacích plochách – zaměřená zejména na maloplošná zvláště chráněná území. Od roku 2009 je tento systém napojen na projekt biomonitoringu bezzásahových území NP, na území NP je prováděn stejnou metodikou ve všech lesních maloplošných ZCHÚ a v územích ZCHÚ ponechaných samovolnému vývoji.

Je nutné sledovat a vyhodnocovat vliv lidské činnosti na stabilitu zachovalých přírodních ekosystémů a obnovu antropogenně udržovaných biotopů (luční společenstva).

2.14.2 Dlouhodobý cíl

Získání uceleného přehledu znalostí o aktuálním stavu ekosystémů, rostlinných a živočišných druhů i jejich společenstev, o jejich vývoji a dlouhodobějších změnách.

2.14.3 Střednědobé cíle

Získání uceleného přehledu o aktuálním stavu rostlinných a živočišných druhů i jejich společenstev v nejhodnotnějších územích (I. a II. zóny) a o stavu a vývoji přírodních a přírodě blízkých lesů v maloplošných ZCHÚ. Na vyžádání budou výsledky monitoringu poskytovány třetím stranám.

2.14.4 Navrhovaná opatření

- Na území CHKO zajistit a kontinuálně monitorovat populace kriticky a silně ohrožených druhů rostlin a živočichů a vést je v nálezové databázi.
- S výsledky vhodným způsobem a na vyžádání seznamovat významné vlastníky.
- Zajistit trvalý monitoring lesních ekosystémů – pokračovat v biomonitoringu ZCHÚ a opakovaných měřeních na trvalých monitorovacích plochách.
- Doplnovat botanickou a zoologickou nálezovou databázi CHKO zaměřenou především na ohrožené druhy dle ZOPK a druhy dle ČS.
- Zjistit a monitorovat výskyt invazních druhů rostlin i živočichů (viz kap. 3.9.).
- Podílet se na monitorování evropsky významných lokalit a druhů soustavy Natura 2000 (hořeček mnohotvarý český, perlorodka říční, mihule potoční, vranka obecná, střevlík Menetriesův, vrápenec malý, netopýr velký, datel černý, datlík tříprstý, jeřábek lesní, tetřev obecný, tetřev hlušec, chřástal polní, čáp černý, sýc rousný, kulíšek nejmenší, vydra říční, rys ostrovid).
- Přebírat vědecké údaje a informace získávané na území CHKO jinými institucemi.
- Aktivně se podílet na finálních pracích projektu „Květena Šumavy“.
- Monitorovat účinnost vybraných agroenvironmentálních opatření.
- Monitorovat škody zvěří v rezervacích.
- Průběžně monitorovat opatření hrazená z prostředků resortu životního prostředí (zejména se zaměřit na vliv pastvy a sečení, ochranu před zvěří aj.).
- Publikovat výsledky výzkumů a monitoringu vybraných druhů a biotopů.

2.15 Práce s veřejností

2.15.1 Charakteristika problematiky

Krajinu a přírodu Šumavy je vhodné využít pro osvětové působení ve smyslu poznávání přírodních dějů a kulturního dědictví. Správa jakožto organizace působící v osvětě vykonává činnosti a provozuje zařízení, která k tomuto účelu slouží.

2.15.2 Dlouhodobé cíle

Dosáhnout harmonického vztahu obyvatel, návštěvníků a uživatelů přírodních zdrojů na území CHKO a přírody se zachováním všech přírodních a krajinných hodnot Šumavy.

2.15.3 Střednědobé cíle

Dosáhnout zodpovědného přístupu veřejnosti, vlastníků a nájemců pozemků k existenci chráněných území.

Dosáhnout podpory ochrany CHKO, porozumění a zapojení prioritních cílových skupin (místní obyvatelé, široká veřejnost, děti a mládež).

2.15.4 Navrhovaná opatření

- Udržet dosavadní strukturu terénního informačního systému v kvalitním stavu, zajistit jeho trvalou údržbu a aktualizaci.
- V osvětové práci se zaměřit zejména na regionální obyvatele – publikace, přednášky, semináře, společenské akce.
- Vytvořit jednu novou naučnou stezku pro zvýšení povědomí o přírodních procesech přímo v území, kde tyto procesy probíhají.
- Aktualizovat proškolení strážní a informační služby ve věci aktuálních otázek ochrany přírody CHKO a zvýšit jejich schopnosti asertivní komunikace školením.

3 Lidské činnosti ovlivňující stav přírody a krajiny

3.1 Lesní hospodářství

3.1.1 Stručná charakteristika problematiky

Lesy pokrývají velkou část území CHKO Šumava, obsahují v sobě jak fragmenty původních přírodních lesů, tak lesy první či druhé generace po pralese, lesy vysázené a udržované jako kultury, lesy spontánně vzniklé na opuštěných zemědělských půdách a také bývalé pastevní lesy či lesíky historické venkovské krajiny. Jejich existence, rozmanitost a jejich mimoprodukční funkce jsou významnou hodnotou CHKO.

3.1.2 Dlouhodobé cíle - cílový stav lesa

Základním cílem je zachování zbytků autochtonních porostů, postupné přiblížení druhové a prostorové skladby ostatních porostů původním a to zejména v I. a II. zóně Dlouhodobým cílem je rozšíření jedle bělokoré a buku lesního na úkor smrku ztepilého odpovídající stanovištním podmínkám. V horizontu 100 let by měly být zachovány všechny současné přírodní a přírodě blízké lesy, zejména ve II. zóně by měly být maximálně přiblíženy obrazu přírodě blízkých lesů co do struktury prostorové, věkové a druhové.

3.1.3 Dlouhodobé cíle a zásady péče o les podle zón

3.1.3.1 I. zóna

(viz Příloha č. 1 – Konkrétní návrhy péče a cíle I. zón)

Rozloha

8 161 ha

Charakteristika

Fragmenty pralesovitých porostů, přírodní a přírodě blízké nebo člověkem málo pozměněné ekosystémy, zejména vybraná zvláště chráněná území, lesy s přirozenou nebo přírodě blízkou druhovou skladbou a prostorovou i věkovou strukturou, ale z různých důvodů i polopřirozené a pozměněné porosty, které byly výjimečně v rámci nezbytné arondace přidruženy. Dále druhotné lesy převážně samovolně vzniklé na opuštěných zemědělských půdách a fragmenty starých pastevních lesů dlouhodobě neobhospodařované. Převažují lesní porosty mezi 4. a 5. stupněm ekologické stability. Krajinářsky mimořádně hodnotná území.

Dlouhodobý cíl

Přírodě blízký les, zachování fragmentů přírodního lesa a maximální respektování přirozených trendů vývoje při provádění hospodářských zásahů. Zachování struktury a funkce lesních ekosystémů.

Zásady péče

Ve zvláště chráněných územích se vykonávají pouze ty lesnické činnosti, které jsou v souladu s posláním území, které je definováno ve zřizovacím předpisu. Tyto činnosti jsou stanoveny plánem péče, pro který je posláním území základním východiskem.

V ostatním území I. zóny se preferuje výběrný způsob, v tom jednotlivý výběr, případně clonná seč, přičemž domýcení se neprovádí, anebo jen jednotlivým výběrem s tím, že po porostu bude ponecháno dostatečné množství stromů na dožití ze všech úrovní porostu (doporučuje se, aby tento počet výstavků u smíšených byl do 100 ks/ha, u smrkových dle možností stability jednotlivých stromů) a to při dodržování pravidel ochrany

lesa, bezpečnosti a ochrany zdraví a životů a ochrany majetku před přímým poškozením a po dohodě s vlastníkem.. V průběhu procesu hospodaření by měla být zachována vertikální struktura porostu (alespoň část jejích jednotlivých složek), všechny strukturní a funkční prvky ekosystému v množství zajišťujícím jeho funkci (např. půda, mokřady, tlející dřevo, křoviny, vegetace, živočichové apod.) měla by být zachována druhová skladba, která již v současné době v I. zónách je blízká původní, anebo sleduje samovolně vývojovou trajektorii k dosažení vrcholného stádia přírodního lesa. Dlouhodobou vizí je převážně uchování nebo obnova autoregulačních funkcí ekosystémů, podpora trvalé udržitelnosti lesních ekosystémů při maximálním přiblížení druhové a porostní struktury přírodě blízkému lesu z důvodu maximálního zachování kontinuity lesa jako pro Šumavu typického krajinného prostředí a jako jednoho z nejvýznamnějších ekosystémů CHKO Šumava, na který jsou vázány převážně původní druhy rostlin a živočichů zde co nejzřetelněji uplatňovat mimoprodukční funkce, v tom zejména zájmy ochrany přírody. V odůvodněných případech tam, kde jsou lesy již dlouhodobě pro svoji špatnou dostupnost nebo z jiných důvodů dlouhodobě bez lidského hospodaření mohou být porosty podle možnosti a po dohodě s vlastníkem ponechávány přirozené sukcesi, mimo tyto porosty budou podporována opatření ke zvýšení prostorové a věkové rozmanitosti a stability porostů. V porostech se dle dohody s vlastníky ponechávají některé souše a přiměřené množství ležícího dříví jako součást lesních ekosystémů. Porosty I. zóny, které nevyhovují z hlediska současné dřevinné skladby a prostorové výstavby cílovému stavu, budou cílenými zásahy přeměňovány a převáděny na porosty odpovídající svou skladbou a strukturou přírodnímu lesu. Jedná se o části lesa zařazené do I. zóny převážně z důvodů arondace hranic nebo z důvodů vysoké potencionální přirozené biodiverzity stanoviště. Opatření mohou mít povahu od nejjemnějších zásahů až po zásahy regenerační a rekonstrukční a budou zaměřeny zejména na ochranu přirozeného zmlazení proti zvěři a podporu přirozené obnovy geneticky a stanovištně vhodných dřevin. Obnova těchto porostů bude zajišťována převážně podrobným způsobem. Dřevinná skladba by měla respektovat zejména samovolné trendy vývoje porostu, jako jevy stejně významné jako stanovené modely přirozené druhové skladby podle souborů lesních typů. Eliminují a nepodporují se geograficky nepůvodní druhy.

K umělé obnově lesa je třeba používat autochtonní sadební materiál získávaný bezeškodnými sběračskými metodami. Umělou obnovu lze uplatňovat při chybějícím zastoupení druhů v přirozené dřevinné skladbě a na lokalitách, kde nelze využít nebo očekávat přirozenou obnovu. V současně vymezené I. zóně však dostatečně zajišťuje budoucnost lesa potenciál přirozené obnovy.

V I. zóně CHKO zahájit postupy vedoucí k udržení a zlepšení přírodního stavu, dosažení druhové, věkové a prostorové skladby lesa odpovídající přirozené

Lesní porosty a ekosystémy nejvyšších přírodních hodnot budou po odsouhlasení vlastníkem ponechány přirozenému vývoji, ostatní lesní porosty, které nejsou schopny trvalého přirozeného vývoje, nebo je ponechání přirozenému vývoji z hospodářského, politického či ekologického hlediska nežádoucí, budou kultivovány směrem k doladění dynamicko-ekologické rovnováhy s cílem dosažení přirozené skladby dřevin a tvarů lesních porostů.

3.1.3.2 II. zóna

Rozloha

33 610 ha

Charakteristika

Člověkem pozměněné ekosystémy, zejména lesní porosty s pozměněnou druhovou skladbou i prostorovou a věkovou strukturou, ale s uchovanou mozaikou přírodě blízkých

společenstev. Lesní porosty převážně mezi 3. a 4. stupněm ekologické stability. Vysoká krajinářská hodnota území, malé fragmenty starých porostů a minimálně obhospodařovaných pastevních či sukcesí vzniklých lesů.

Dlouhodobý cíl

Přírodě blízký hospodářský les, do 100 let zajistit jeho vyšší strukturální a věkovou rozmanitost a v maximální možné míře přejít na podrostitní způsoby hospodaření. V průběhu procesu hospodaření by měla být zachována vertikální struktura porostu (alespoň část jejich jednotlivých složek), všechny strukturální a funkční prvky ekosystému v množství zajišťujícím jeho funkci (např. půda, mokřady, tlející dřevo, křoviny, vegetace, živočichové apod.).

Zásady péče

Cílová základní dřevina v hospodářském souboru vždy co nejbližší přirozené skladbě s preferencí všech geograficky původních přimíšených dřevin včetně křovin.

Preferuje se jednotlivý (méně skupinový) výběr a clonná seč s tím, že při domýcení smíšených porostů je ponecháno ze všech úrovní cca 30 ks/ha listnatých stromů nebo jedlí po porostu jako výstavků a to po dohodě s vlastníkem a to při dodržování pravidel ochrany lesa, bezpečnosti a ochrany zdraví a životů a ochrany majetku před přímým poškozením.

Při přeměnách co nejvyšší podíl melioračních a zpevňujících dřevin v cílové druhové skladbě (viz doporučení OPRL), ve všech obnovních zásazích šetřit jedli, buk, a přimíšené dřeviny, ve výsadbách a podsadbách pod 1000 m n. m. zajistit na vhodných stanovištích existenci buku nebo jedle (popř. obou druhů), a to v co největším rozptýlení po porostu. Podíl MZD při zásazích zachovat (je-li vyšší než doporučení z OPRL) nebo dosáhnout hodnot doporučených OPRL. Při kalamitních nahodilých těžbách tuto zásadu uplatňovat po dohodě s vlastníkem.

Obmýti a obnovní dobu u kvalitních porostů stanovit při horní hranici navrhovaného rozpětí, u fragmentů starých porostů hercynské směsi a u sukcesí vzniklých porostů stanovit obnovní dobu jako nepřetržitou.

Udržet úroveň dosavadní ekologické stability, vyloučit činnosti, které by vedly k dlouhodobému snížení ekologické stability či ke snížení přirozené druhové a strukturální rozmanitosti společenstva.

Cílem je udržení přírodních hodnot a postupné zvyšování druhové a prostorové diverzity ekosystémů zejména vytvářením funkčního systému ekologické stability krajiny a zachováním všech druhově a strukturálně rozmanitých porostů. Uplatňuje se zde funkčně integrované hospodářství v závislosti na přírodních podmínkách, spojující zájmy ochrany přírody s ostatními funkcemi lesa včetně funkce dřevoprodukční. V porostech s přirozenou dřevinnou skladbou podporovat a maximálně využívat přirozenou obnovu lesa, udržet prostorovou a věkovou diferenciaci porostů a zachovat přirozenou druhovou skladbu lesa. V porostech s nevhodnou druhovou skladbou hospodařit s cílem jejich postupné přeměny ve prospěch stanovištně a geneticky vhodných dřevin. Nezbytností je zachování maximálního počtu jedlových a bukových jedinců jako semenných stromů, preference jejich odrůstání při obnově lesa a jejich vysazování náhradou za pokácené smrkové kultury.

Z hospodářských způsobů je upřednostňována podrostitní maloplošná forma přizpůsobená stanovišti (okrajová, pruhová, skupinová, kotlíková apod.). V této zóně lze použít podle potřeby i ostatní hospodářské způsoby. Při výchově jsou podporovány stanovištně odpovídající dřeviny, zejména ty, které zvýší druhovou rozmanitost a odolnost porostů. Důraz je kladen na buk lesní a jedli bělokorou. Ve vybraných porostech bude přiměřeně zvýšeno obmýti (geneticky cenné porosty, prvky ÚSES). Obnovní doba se důsledně přizpůsobuje prioritnímu uplatnění přirozené obnovy zejména v kvalitních lesních

porostech. Cílová druhová skladba se stanoví na základě modelů podle souborů lesních typů bez použití introdukovaných dřevin.

3.1.3.3 III. zóna

Rozloha

24 653 ha

Charakteristika

Člověkem výrazně pozměněné ekosystémy, lesy s pozměněnou druhovou skladbou věkově a prostorově málo strukturované, monokultury, 3. a nižší stupeň ekologické stability a lesy přírodního charakteru rostoucí ve vojenském újezdu a v boubínské oboře.

Dlouhodobý cíl

Hospodářský les se zvýšenou ekologickou stabilitou, zachování všech fragmentů přírodního lesa, pokud ještě existují, do 100 let zachovat les jako ekosystém tvořený geograficky původními dřevinami.

Zásady péče

Ve III. zóně zachovat krajinnotvornou funkci lesa, ve vhodných lokalitách prosazovat postupy, které by vedly k rekonstrukčním aktivitám směrem k dosažení přirozené skladby porostu nebo alespoň k dosažení větší věkové a prostorové diferenciaci porostu. Za nezbytnou se považuje trvalá podpora všech přimíšených dřevin a výsadby buku lesního a jedle bělokoré. Vycházet z doporučení obsažených v OPRL při zachování základních ochranných podmínek CHKO, rozšiřování ploch geneticky nepůvodních dřevin se nepřipouští, modřín opadavý je možno aplikovat při zalesnění do 5%.

Uplatňují se základní ekologické požadavky (trvale udržitelné lesní hospodářství), postupné zvyšování kvality porostů a jejich stability. Maloplošná holosečná forma hospodářského způsobu pasečného je přípustná, ale upřednostňovány budou jemnější způsoby hospodaření. V maximální míře využívat přirozenou obnovu, při umělé obnově respektovat provenienční zásady a obnovní cíl, stanovený dle skupin lesních typů. Možné je použití náseku s cílem výsadby chybějících autochtonních druhů dřevin, zejména při obnově borových porostů, přičemž při provádění náseku je vhodné ponechat všechny perspektivní dřeviny z podrostu předchozího lesa. Doporučuje se clonná seč s tím, že by měly být ponechány po domýcení alespoň jednotlivé semenné stromy po porostu (zejména jedle a listnáče). Podíl MZD při zásazích zachovat (je-li vyšší než doporučení z OPRL) nebo dosáhnout hodnot doporučených OPRL. Při kalamitních nahodilých těžbách tuto zásadu uplatňovat po dohodě s vlastníkem.

3.1.3.4 IV. zóna

Do čtvrté zóny nejsou zařazeny žádné rozsáhlejší lesy CHKO Šumava. Výjimečně se zde vyskytují části lesních porostů, které zasahují do zastavěných území obcí, nebo jsou součástí rozsáhlejších nelesních ploch VVP Boletice.

Podporované aktivity lesního hospodářství

- Záchrana genofondu potlačených druhů lesních dřevin (jedle bělokorá, jilm horský, javor klen, tis červený aj.) včetně keřů (respektování podrostů lísky obecné, zimolezu černého, střemchy hroznovité).
- Jemné způsoby hospodaření, které jsou preferovány, jsou technologie, které nepoškozují nevratně nebo zásadně půdu a vegetaci a jsou použitelné pro podrostní

způsob obnovy, při které přežívají jak jedinci z úrovně a nadúrovně, tak i jedinci z podrostu bez poškození.

- Za žádoucí se považuje vnášet formou podsadeb ostatní původní dřeviny do smrkových lesů mimo 8. lvs, zejména jedli bělokorou, javor klen, jeřáb ptačí, jilm horský. Preferuje se skupinová ochrana nárostů před individuální.

3.1.4 Zásady pro lesní hospodářství

Zachování fragmentů místních populací lesních dřevin

- Klíčovým druhem je smrk ztepilý ve všech jeho formách (adaptace druhu na extrémní trofické a klimatické podmínky, odlišné původní genetické skupiny apod.).
- Maximálně preferovat přirozenou obnovu ostatních geograficky původních dřevin, zejména buku lesního, jedle bělokoré, javoru klenu, jilmu horského, javoru mléče, olše šedé, olše lepkavé, jeřábu ptačího a křovin.

Systém výstavby lesních komunikací

- Výstavba lesních komunikací by se měla řídit obecně podobnými zásadami, jako je popsáno v kap. 3.6.4 „Architektura“ (Umístění na terénu – objekt je umístěn ve svahu bez výrazných terénních úprav okolí, za zcela nevhodné se považuje umístění objektu na rovinu uměle vytvořenou ve svahu zářezem a navážkou). Při provádění takových staveb v I. a II. existuje riziko vzniku změny vodního režimu, nevratného poškození půdního povrchu a terénních úprav značného rozsahu (jde o činnosti ZOPK zakázané).
- Linky by měly být vedeny terénem bez odvodnění a tak, aby nepředstavovaly nevratný zásah do vodního režimu, neměly by být provedeny ve velkých terénních zářezích (přesahujících výšku 1m), asanace přibližovacích linek, které vznikly v nepozměněném terénu, by měla být provedena tak, aby byl zachován původní tvar terénu.

Odvodnění, vápnění a hnojení lesních porostů

- Nová odvodnění se v I. a II. zóně nepředpokládají (činnosti zakázané), v I. a II. zóně je možné udržovat stávající funkční meliorační síť po dohodě s vlastníkem, v případě zániku její funkce na významné části zařízení se na obnovu doporučuje rezignovat a přizpůsobit způsoby hospodaření.
- Plošné vápnění a hnojení lesních porostů je v I. zónách zakázáno a ve II. a III. zónách se vzhledem k jejich zdravotnímu stavu a rizikům spojených se zásahy do chemizmu půd nepředpokládá. Lokální hnojení (zejména jednotlivých sazenic při umělém zalesnění) se považuje za přípustné.

Geograficky nepůvodní dřeviny

- Záměrné rozšiřování geograficky nepůvodních dřevin je zakázáno zákonem a vzhledem k růstovým možnostem původních dřevin není ani z hospodářského hlediska nutné. Akceptuje se zachování dosavadních ploch zabraných geograficky nepůvodními dřevinami bez jejich nárůstu (mimo modřín, viz níže)
- V případě zdomácnělé geograficky nepůvodní dřeviny modřínu opadavého je akceptováno použití v umělé obnově ve III. zóně CHKO s cílem maximálního možného zvýšení na 5% při každém zalesňovacím aktu ve III. zóně.

Ochrana lesa

- Ochrana lesa se provádí podle platné legislativy, pokud není omezena jinými správními akty

- Při povolování výjimek nebo při omezování činnosti správním akty se vychází z konkrétní situace a stavu resp. míry ohrožení předmětů ochrany.

Ponechávání částí lesů samovolnému vývoji

- Návrh vychází z mapování pralesů a pralesovitých zbytků v letech 2004-2005, je doplněn starými, až přestárlými hospodářskými lesními porosty s vysokou ekologickou stabilitou dále jde zejména o pozemky původně zemědělsky využívané, dlouhodobě ponechané ladem, na nichž jsou vytvořeny parkové, pololesní či lesní biotopy. Vymezení těchto ploch je možné se souhlasem vlastníka či správce majetku. Lze je ponechávat samovolnému vývoji a to při dodržování pravidel ochrany lesa (pokud nebudou upravena zvláštním rozhodnutím), bezpečnosti a ochrany zdraví a životů a ochrany majetku před přímým poškozením. Dále jde o plochy, které spravuje přímo Správa NP a CHKO Šumava, a které byly vyňaty z převodu na nestátní subjekty právě z důvodu ochrany jejich ekosystémů před jakýmkoli hospodářským využitím (pokročilé samovolně vyvinuté ekosystémy, mokřady, těžko přístupné lesní a pololesní ekosystémy). Bez zásahu by měly být ponechány všechny spontánně vzniklé lesy, a to vždy po dohodě s vlastníkem.
- V maloplošných zvláště chráněných územích, kde je lesní společenstvo předmětem ochrany (především v kategorii NPR), je cílem udržet, resp. nově vytvářet plochy trvale ponechané samovolnému vývoji, kde nebudou realizovány umělé výsadby ani prováděny nahodilé těžby, a plochy v bezzásahovém režimu, kde opatření proti kůrovci budou řešena především instalací feromonových lapačů a umístěním lapáků vně rezervace, případně (pro zamezení vzniku odlesněné plochy s negativním vlivem klimatických extrémů na zmlazený porost) loupáním napadených jedinců nastojato.
- Na území VÚ Boletice je management lesních ploch zahrnut v lokalitách se specifickým managementem (příloha č. 4). V rámci navrhovaných opatření na území VÚ pro předměty ochrany nesmí dojít k omezení či narušení výcviku vojsk, který je prioritou na území vojenského újezdu Boletice.

3.2 Zemědělství

3.2.1 Dlouhodobý cílový stav na ZPF

Zemědělský půdní fond CHKO Šumava tvoří v drtivé většině trvalé travní porosty, využívané jako louky a pastviny. Minoritní podíl tvoří orná půda, její zastoupení v CHKO směrem severozápadním klesá. Zanedbatelný podíl tvoří ovocné sady a zahrady. Chmelnice a vinice se v CHKO nevyskytují. Rybníky a vodní nádrže určené k chovu ryb se vyskytují jen sporadicky. Část zemědělského půdního fondu tvoří půda dlouhodobě ležící ladem, která se nachází v různém stádiu přechodu na les. Značná část pozemkové evidence na ZPF neodpovídá aktuálnímu stavu, pozemkové úpravy tyto disproporce sice řeší, jejich rozsah v rámci CHKO je zatím zanedbatelný.

3.2.1.1 Dlouhodobé cíle

- Zachování podílu funkčního zemědělského půdního fondu v krajině za účelem udržení krajinného rázu a posílení jeho vnitřní členitosti a za účelem zachování biotopů pro druhy a společenstva v nelesní krajině existující a na nelesní krajinu vázané.
- Udržení extenzivního charakteru zemědělské výroby s minimalizací energetických vstupů do systému, udržení a zejména zvýšení druhové diverzity na obhospodařovaných plochách.
- Zachování samovolné dynamiky ekosystémů u dlouhodobě ladem ležících pozemků.

3.2.2 Cíle OPK na významných nelesních biotopech

3.2.2.1 Významné nelesní biotopy, cíle OPK, opatření

mokřadní vrby (K1)

zachovat vodní režim, na ladem ležících pozemcích ponechat působit samovolné přírodní procesy

otevřená vrchoviště (R3.1)

chránit před nepřírodními změnami vodního režimu, těžbou humolitů a negativními změnami z okolí, v případě umělého odvodnění revitalizovat, ponechat působit samovolné přírodní procesy

vrchovištní šlenky (R3.3)

zabránit nepřírodním změnám vodního režimu, těžbě humolitů, v případě dřívějšího umělého odvodnění revitalizovat, ponechat působit samovolné přírodní procesy, zabránit negativním změnám zvenčí

nevápnitá mechová slatiniště (R2.2)

zabránit nepřírodním změnám vodního režimu, zajistit hrazení umělého odvodnění, zabránění přístupu hospodářských zvířat a techniky, nepřevádět na les a nezalesňovat

přechodová rašeliniště (R2.3)

zabránit nepřírodním změnám vodního režimu, zajistit hrazení umělého odvodnění, zabránění přístupu hospodářských zvířat a techniky, nepřevádět na les a nezalesňovat

střídavě vlhké bezkolencové louky (T1.9)

zabránit nepřírodním změnám vodního režimu, jednoróčně kosit, vyloučit pastvu hospodářských zvířat a hnojení

vlhké pcháčové louky (T1.5)

zabránit nepřírodním změnám vodního režimu, pravidelně kosit

vlhká tužebníková lada (T1.6)

ponechání přirozeného vývoje

horské trojštětové louky (T1.2)

pravidelné kosení

mezofilní ovsíkové louky (T1.1)

pravidelné kosení

aluviální psárkové louky (T1.4)

zabránit nepřírodním změnám vodního režimu, extenzivní hospodaření, pravidelné kosení

pohánkové pastviny (T1.3)

zabránit rychloobnově a převodu na intenzivní pastviny, udržet extenzivní pastvu, včas likvidovat nedopasky

podhorské a horské smilkové trávníky (T2.3)

pravidelné kosení a příležitostná pastva

subalpínské smilkové trávníky (T2.1)

ponechání přirozeného vývoje, popř. kosení

podhorská a horská vřesoviště (T8.2)

ponechání přirozeného vývoje

3.2.3 Navrhovaná opatření

- Odstranit disproporce mezi evidovaným a skutečným stavem pozemků v rámci komplexních pozemkových úprav.
- Zvýšit podíl druhově bohatých trvalých travních porostů volbou citlivějších agrotechnických opatření, intenzitou a organizací pastvy.
- ZPF maximálně chránit, uměle nezalesňovat, nepodporovat výsadbu rychle rostoucích dřevin.
- Minimalizovat přeměnu zemědělské půdy na stavební, rekreační či jiné plochy
- Udržet a posílit podíl nelesní zeleně jako součásti ZPF (meze, větrolamy, soliterní dřeviny, remízky, apod.), zachovat tvar plužin.
- Minimalizovat obnovu TTP orbou či rychloobnovou.
- V rámci komplexních pozemkových úprav zajistit realizaci prvků ÚSES (zatravnit pásy orné půdy podél vodotečí, výsadba a ochrana interakční zeleně).
- Maximálně omezit rekultivace zemědělské půdy dlouhodobě ponechané ladem, nerozšiřovat stávající síť odvodnění zemědělské půdy.
- Zvýšenou pozornost věnovat mokřadním plochám na ZPF, zabránit jejich degradaci zintenzivněním zemědělského hospodaření na nich samotných či v jejich okolí.
- Eliminovat vznik eroze půdy na ZPF účinnými agrotechnickými opatřeními.

3.3 Myslivost

3.3.1 Charakteristika problematiky

Na převážné části území CHKO Šumava je provozována myslivost. Hospodaření se zvěří tedy ovlivňuje prostorovou i druhovou strukturu volně žijících živočichů. Odlišné způsoby mysliveckého hospodaření se projevují i na kvantitě a kvalitě přirozené obnovy lesních porostů.

3.3.2 Dlouhodobé cíle

Zachovat a udržet vyváženou druhovou strukturu zvěře a její početnost s cílem minimalizovat škody na přírodních ekosystémech CHKO. Návrat dříve vyhubených živočichů do volné přírody.

3.3.3 Střednědobé cíle

Udržet vyváženou druhovou strukturu zvěře tvořenou geograficky původními druhy a její početnost. Činit kroky, které umožní návrat dříve vyhubených živočichů do volné přírody.

3.3.4 Navrhovaná opatření

- Spoluprací s orgány státní správy myslivosti postupně snižovat výskyt nepůvodních druhů zvěře ve volných honitbách CHKO.
- Podporovat péči a ochranu geograficky původních druhů zvěře, početnost spárkaté zvěře udržovat na normovaných stavech.
- Postupně snižovat početnost černé zvěře, zejména v oblastech s výskytem kurovítých.
- Podporovat neintrodukční programy zaměřené na původní druhy fauny.

3.4 Rybníkářství a sportovní rybářství

3.4.1 Charakteristika problematiky

Na území CHKO jsou vyhlášeny rybářské revíry včetně chovných potoků a odchovných zařízení. Hospodaření díky spolupráci se Správou CHKO postupně vede k zachování rybí obsádky tvořené geograficky původními druhy. Zásadní pro OPK je udržení průchodnosti toků nejen pro ryby, ale i pro ostatní vodní živočichy.

3.4.2 Dlouhodobé cíle

Zachovat a udržet vyváženou druhovou strukturu rybí obsádky a její početnost s cílem minimalizovat škody na přírodních ekosystémech CHKO a vyloučit rozšíření geograficky nepůvodních druhů. Zachovat propustnost vodních toků pro vodní živočichy a to oběma směry.

3.4.3 Střednědobé cíle

Udržení průchodnosti toků pro vodní živočichy. Zachovat druhovou rozmanitost vodního prostředí a preferovat druhy, které jsou součástí přirozené druhové sklady.

3.4.4 Navrhovaná opatření

- Manipulace s vodní hladinou
Bude stanovována manipulačním řádem tak, aby ani v době nízkých průtoků nedošlo k vyschnutí toku nebo náhonu a aby neohrozila trvalou existenci vodních živočichů v toku.
- Hnojení a letnění rybníků
Hnojení rybníků je přípustné na území III. a IV. zóny CHKO a v lokalitách, kde nedochází k rozmnožování obojživelníků. Ve III. a IV. zóně nesmí hnojení negativně ovlivnit evropsky významnou lokalitu nebo ptačí oblast ani území I. a II. zóny NP a CHKO pod výpustí rybníka. Letnění může OPK podporovat pouze v případě závažných zooveterinárních nebo hygienických důvodů, opět mimo plochy, kde dochází k množení obojživelníků, nebo v případě nezvládnutelné invaze nepůvodních druhů ryb (karas stříbřitý, střevlička východní). Obecně se nepodporuje vápnění a aplikace biocidů včetně manganistanu draselného.
- Zásady pro opravy rybníků a drobné rybníční stavby
Opravy, při nichž je nezbytné snížení hladiny, lze provádět zejména mimo období 15. 4. až 31. 7. kalendářního roku, tedy mimo období hnízdění ptáků a rozmnožování obojživelníků. Drobné stavby lze připustit jako doplněk stavby hlavní nebo na základě stavebního řízení.
- Zásady odbahňování (způsob provedení, využití sedimentu)
Odbahňování je možné provádět mimo hnízdní období ptáků. Při odbahňování vyhrnováním je nezbytné ponechávat alespoň třetinu litorálu bez zásahu. Pokud sediment splní hygienické normy, je preferováno jeho kompostování nebo rozvoz na plochy na základě souhlasu OPK. Sediment s překročeným obsahem závadných látek, musí být uložen podle platných předpisů.

- Šetrná péče o litorální vegetaci

Litorál je žádoucí ponechat přirozenému vývoji. V nezbytných případech lze připustit vysečení porostu rákosu (*Phragmites* sp.), při odbahňování nebo jiných zásazích je nutné alespoň 50% litorálu zachovat bez zásahu (etapizace zásahů).

3.5 Vodní hospodářství

3.5.1 Charakteristika problematiky

Voda a vodní ekosystémy jsou hlavním médiem přírodních ekosystémů CHKO. Na většině území CHKO je vodní režim v přírodním stavu, nebo jen velmi málo ovlivněný člověkem. Vodní režim pozemků je značně pozměněný na plochách po odvodňovacích zásazích v 60.-80. letech 20. století a v zastavěných územích.

3.5.2 Dlouhodobé cíle

Zachovat a udržet území CHKO v takové kvalitě, aby nadále mohlo sloužit jako zdroj kvalitní pitné vody. Zachovat přírodní charakter toků přírodních či navracených přírodním procesů, potočních niv, mokřadů a přirozených vodních ploch.

3.5.3 Střednědobé cíle

Zachovat přírodní charakter toků přírodních či navracených přírodním procesů, potočních niv, mokřadů a přirozených vodních ploch. Nivy toků jako VKP chránit před novou výstavbou.

3.5.4 Navrhovaná opatření

- Doporučuje se revitalizace vodních toků, v minulosti znehodnocených melioračními úpravami spojené s odstraněním opevnění dna i břehů toku a to tam, kde taková opatření neohrozí jiné majetky a zdraví osob. Optimálním řešením je vytvoření nového koryta s příčným profilem na úrovni jednoleté vody, s minimem opevnění břehů a dotvořením nivelety i meandrů protékající vodou. Opevnění břehů místním kamenivem je přijatelné řešení v případech, kdy jiný veřejný zájem neumožňuje provést důslednou revitalizaci.
- Doporučuje se toky nově neregulovat, regulaci toků podporovat tam, kde toky přímo ohrožují stavby, nepodporovat provádění nového odvodnění pozemků, u nefunkčních či zničených odvodňovacích systémů jejich funkci neobnovovat (mimo sídla a místa, kde by zanedbání údržby mohlo vést k ohrožení životů a majetků osob). Údržba stávajících funkčních vodních děl bude akceptována jako povinnost správce toku. Akceptuje se pořadí naléhavosti zásahů na břehových porostech s tím, že zásahy ve volné krajině mají naléhavost nejnižší.
- OOP bude podporovat zachování otevřených a nezastavěných potočních niv.
- Umělé vodní plochy podporovat na místech, kde jejich stavba nezpůsobí poškození přírodních hodnot území, nezmění krajinný ráz a nevytvoří neprostupné migrační bariéry.

Způsoby protipovodňové ochrany obcí

- Nejúčinnější protipovodňovou ochranou je ponechání zátopového území bez staveb a příčných překážek. V některých územích ve III. a IV. zóně lze připustit vybudování polderů.
- Břehové porosty v I. zónách CHKO mimo lokality, kde je z důvodu druhové ochrany nebo na základě ochrany maloplošného ZCHÚ nezbytné postupovat odlišně, by měly být v zásadě ponechány s minimem zásahů, včetně ponechání odumřelé hmoty, to vše

při respektování povinností správce toku a požadavků na bezpečnost a zdraví osob a ochranu majetku.

- Porosty ve II. a III. zónách CHKO je možné v rámci údržby prováděné správcem toku upravovat, případně je z části využívat jako pařeziny. Nově zakládané břehové porosty ve II. – IV. zónách by měly být druhově i prostorově rozmanité, rozvolněné a místy přerušované tak, aby dotvářely krajinný ráz a zvyšovaly biodiverzitu, to vše při respektování povinností správce toku.
- Správa bude podporovat přednostně revitalizační zásahy, které zvýší zasakování srážkové vody a omezí vodní erozi, revitalizační zásahy na tocích, které zpomalí odtok vody z krajiny (meandrování, boční ramena, tůňe), případně obnovu drobných vodních ploch (do 0,1 ha), zaniklých v důsledku zazemnění nebo zničení hrází.
- Nežádoucí je budování nových rybníků přímo na tocích. Rybník se doporučuje lokalizovat mimo vodní tok, s regulovaným odběrem vody z toku. Rozdělovací objekty na nátoky a příčné stavby v toku (jezy, skluzy apod.) nesmí znemožnit migraci vodních živočichů po i proti proudu.
- Nežádoucí je prohlubování koryt vodních toků a jejich napřimování a zřizování staveb v záplavovém území. Při výstavbě liniových staveb bude Správa podporovat náhradu poddimenzovaných propustků a mostků objekty s dostatečnou kapacitou pro povodňový průtok.

3.6 Výstavba

3.6.1 Charakteristika problematiky

Stavební činnost nejvýrazněji ovlivňuje vnímání estetiky krajiny a její „kulturní zachovalosti“. CHKO je tvořena několika typy osídlení doprovázenými konkrétními typy plužin a urbanistické struktury sídel. V současné době dochází k velkoplošné privatizaci nelesních území a expanzi výstavby do volné krajiny. Podobná situace byla na Šumavě v 18. a na počátku 19. století, kdy se formovaly hlavní tvary současné kulturní krajiny (novověká kolonizace). Stanovení dlouhodobého cíle a návrh opatření vychází z Preventivního hodnocení krajinného rázu CHKO Šumava (ing. Brychtová, 2005), Územní studie Šumavy (ČVUT, 2010) a projektu zachování krajinného rázu NP Šumava (2011).

3.6.2 Dlouhodobé cíle

Zachovat a udržet původní estetický, urbanistický a architektonický výraz sídel a samot, původní dopravní infrastruktury a plužin. Volnou nezastavěnou krajinu udržet bez zástavby.

3.6.3 Střednědobé cíle

Udržet základní krajinný koncept současné CHKO s rázovitým charakterem, typickou lokalizací, strukturou a velikostí sídel.

3.6.4 Navrhovaná opatření

Zásady stavebního vývoje obcí

Urbanistika

- Při urbanistickém rozvoji pokračovat v doplnění nebo rozvoji původní historické sídelní struktury, nevytvářet schematizovaná, pravidelná pole nové zástavby.
- Při rozvoji území podporovat intenzivní využití zastavěných a zastavitelných ploch, nové zastavitelné plochy vymezovat pouze do těsného zázemí současných sídel z důvodu nutnosti ochrany volné nezastavěné krajiny.

- Podporovat zachování dosud oddělených sídelních útvarů.
- Samoty zachovat, k 1 objektu lze přidružit max. 3 objekty do shluku charakteru „dvorce“.
- Minimalizovat vytváření nových izolovaných objektů ve volné krajině.
- Pokud možno nenarušovat současnou vedutu (siluetu) sídel, podporovat zachování dominantního vlivu historických dominant (kostelů apod.), vyšší objekty koncentrovat do jádra stávajících sídel, vnější okraje sídel rozvíjet pouze přízemními domy. Nezastavovat horizonty, vyvýšená místa a svahy opticky umístěné nad historickou zástavbu.

Architektura

Nové stavby a rekonstrukce objektů mimo kulturní singularity by měly směřovat ke vzhledu pro Šumavu historicky typických objektů (zásady viz dále), odchylná řešení jsou přípustná pouze ve IV. zónách městských částí sídel tak, aby stavby netvořily dominantu a u funkčně a velikostí zcela specifických staveb.

Doporučení na objemové a architektonické zásady staveb vychází vždy z hodnocení krajinného rázu, urbanistiky a architektonických charakteristik konkrétní lokality, ve které má být stavba umístěna. K plnému uplatnění následujících doporučení dochází v krajinářsky cenných lokalitách, památkových zónách apod. tak, aby došlo k harmonickému skloubení původní zachované zástavby a novostaveb. V ostatním území jsou tato doporučení uplatňována přiměřeně s ohledem na charakter zástavby:

- Půdorys objektu – výrazný obdélníkový půdorys, kde délka se rovná zhruba dvojnásobku šířky stavby. Tento poměr se vyskytuje u většiny původních venkovských staveb, princip vychází ze základního uspořádání a členění. Za nevhodný půdorys se považuje čtvercový půdorys, nebo blízký čtvercovému. Delší osa půdorysu je souběžná s vrstevnicí nebo blízká s komunikací lokálně nejvyššího významu.
- Umístění na terénu – objekt je umístěn ve svahu bez výrazných terénních úprav okolí, za zcela nevhodné se považuje umístění objektu na rovinu uměle vytvořenou ve svahu zářezem a navážkou.
- Střecha – sedlová střecha se sklonem 35° až 42° , nejčastěji 40°, možné je použití polovaleb, hřeben střechy orientován rovnoběžně s delší stranou objektu, střešní krytina při použití dnešních nových materiálů by měla tvarově a barevně imitovat původní používaný materiál – štípaný šindel. Barevné řešení střešní krytiny se může pohybovat mezi šedou, hnědou až černou, mimo centrální prostor zastavěných území sídel se nepřipouští stříbrná, červená, červenohnědá (cihlová) a jiné zářivé barvy. Střecha je vždy symetrická, může však být asymetricky posunuta na podlaží (posun k zastřešení zápraží). Polovalby se sklonem 55-70°.
- Další objekty ve střechě – vikýře by neměly příliš členit povrch střechy, doporučuje se 1 – 2 vikýře na jedné straně střechy, max. 1 boční štít. Vikýře zastřešené pultem, sedlovou, valbovou nebo polovalbovou střechou, možná jsou volská oka, šířka vikýře by neměla přesáhnout 20% délky střešní strany.
- Podlažnost – přízemní objekty (i podsklepené) s možným využitím podkroví (podle zón a umístění) a to ve volné krajině, na okraji sídel a v sídlech, kde není vyšší zástavba objekty shodné funkce. Podkroví by mělo být minimálně nadezděno (optimální je bez nadezdění), popř. by nadezdění mělo být skryto v hmotě střechy a štítů.
- Podezdívka – přírodní kámen neopracovaný nebo omítnutá, barevně odlišená od ostatní fasády.
- Okna – symetrické umístění dělených oken i ve štítové fasádě, podkrovní okna vždy menší než v přízemí.

- Omítka – na fasádách objektů používat omítky a nátěry, které odpovídají vápennému nátěru, vhodné doplnění dřevěnými obklady dostatečné šířky (svisle ložené, prkna s lištou, prkna na sraz, prkna přes prkna) v barvě přírodního nebo mořeného dřeva - odstíny hnědé. Nevhodné je použití tvrdých cementových stříkaných omítek.
- Použití přírodních materiálů – jde o využití přírodních materiálů (dřevo, kámen). Na podezdívky objektů byl používán materiál nejbližší dostupný a tudíž pro jednotlivé oblasti typický. V současné době je možné použít i jiné materiály, doporučuje se je odlišit barvou omítky ve „venkovském stylu“.
- Oplocení – u venkovské zástavby především dřevěné latkové, popřípadě jednoduché ohradníkové hrzení, živé ploty i v kombinaci s drátěným pletivem, v zahuštěných osídleních (města) bez specifikace, vyloučit plechové moduly.

3.7 Doprava a inženýrské sítě

3.7.1 Charakteristika problematiky

Dopravní a inženýrská síť určuje rozvojové osy v území a přímo ovlivňuje budoucí tvářnost krajiny. Typickým znakem šumavské krajiny je od počátku historie kulturní krajiny existence nadnárodních dopravních os protínající jinak kulturně spíše marginální oblasti s nedostatečnou nebo nerozvinutou dopravní sítí.

3.7.2 Dlouhodobé cíle

Doprava nenarušující krajinný ráz, nevytvářející nepropustné migrační bariéry pro živočichy.

3.7.3 Střednědobé cíle

Zachování stávajícího rozsahu cestní, silniční a železniční sítě v CHKOŠ při zvýšení průchodnosti těchto tras pro živočichy.

3.7.4 Navrhovaná opatření

- Veškeré nové komunikace vést tak, aby nedocházelo k podstatnému a trvalému poškození přírodně hodnotných území, dále doporučovat taková řešení, která:
 - o umožní plynulou migraci genofondu v rámci ÚSES,
 - o nenaruší krajinný ráz a nevytvoří novou krajinnou dominantu,
 - o nepovedou k odlesnění souvislých ploch lesa,
 - o umožní nechemickou zimní údržbu silnic.
- Preferovat soustředění parkovacích kapacit do sídel (záchytná parkoviště) a návaznost rekreační dopravy autobusy a skibusy do středisek cestovního ruchu.
- Nové účelové komunikace se doporučuje budovat převážně jako zemní cesty s nezpevněným povrchem v šířce koruny 3,5 m, pracovní pás vykácený v lesním porostu nesmí přesáhnout nezbytně nutnou šířku, max. však 9 m. Jiné řešení vždy po dohodě s vlastníkem pozemku a podle konkrétních terénních podmínek.
- Silnice I. a II. třídy umisťovat do terénu jen za předpokladu, že budou respektovat geomorfologii terénu, kontinuitu svahů, nebudou vytvářet nové krajinné a pohledové dominanty.
- Nepodporovat snahy o zvyšování tonáže na těch hraničních přechodech, u kterých navazuje silniční síť přes CHKOŠ.
- Znovu aktualizovat podmínky platnosti omezení leteckých prostorů v CHKO Šumava. Požadovat respektování výškové hladiny pro vyhlídkové lety nad terénem stanovené odborem civilního letectví a celoroční zákaz vyhlídkových letů nad částí CHKO, ve které přezívají na rušení citlivé druhy živočichů.

- U příslušných úřadů podporovat zachování liniové zeleně, zachování korunového propojení a etážovité rozvrstvení, pokud je vytvořeno, preferovat dřeviny místní provenience. Za odstraňovanou dřevinnou zeleň v krajnicích komunikací v územích mimo les požadovat náhradní výsadbu na vnější hraně komunikace, a to dřevin místní provenience. Zimní údržbu silnic zajišťovat převážně inertními materiály, při použití chemického posypu zajistit ochranu citlivých druhů a ekosystémů.

3.8 Průmysl

3.8.1 Charakteristika problematiky

Na území CHKO Šumava je průmysl zastoupen okrajově v podobě několika menších podniků a většího počtu menších provozů a drobných živností. Mezi nejvýznamnější patří dřevozpracující průmysl. Za rizikové je možno považovat sklady pohonných hmot a olejů a sklad nebezpečných látek ve sklárně Lenora.

3.8.2 Dlouhodobé cíle

Zachovat a dotvořit malé průmyslové výroby nenarušující přírodní prostředí a krajinu a zajišťující zaměstnanost na území CHKO.

3.8.3 Střednědobé cíle

Zachování relativní neporušenosti krajiny a cenných přírodních fenoménů regionu při zohlednění hospodářských, kulturních a sociálně ekonomických potřeb obyvatelstva. Nové průmyslové areály udržet v rámci existujících sídel.

3.8.4 Navrhovaná opatření

- Výrobní činnosti (průmysl, drobná výroba, obchod, služby, sklady) soustřeďovat pouze do zastavěných území obcí – maximálně a efektivně využívat současné plochy (brownfields) a kapacity především modernizací, rekonstrukcí, případně změnou výrobních programů s menšími vlivy na životní prostředí. Nepodporovat na území CHKO povolování velkých plošných zařízení (např. solární elektrárny) do volné krajiny. Tyto umisťovat do zastavěných území obcí – zejména do průmyslových zón.
- Podporovat rozvoj tradičního místního drobného průmyslu a řemesel zhodnocujících v maximální míře místní suroviny a průmyslové obory využívající ekologicky vhodné technologie. Rozvoj drobného průmyslu, obchodu a služeb soustřeďovat do zastavěných území obcí. Nepodporovat technologie jako je těžba surovin s doprovodnými procesy, hutnictví, tvářeni, slévárenství, těžké strojnictví, papírenství, chemická výroba apod.

3.9 Zacházení s odpady

3.9.1 Charakteristika problematiky

Na území CHKO Šumava se nachází jediné zařízení na zneškodňování odpadů, a tím je skládka TKO Pravětín. Skládka leží ve IV. zóně CHKO při silnici Vimperk-Pravětín. Skládka je spravována firmou KVINT VIMPERK s.r.o.. Provoz TKO Pravětín je řízen podle zpracovaného Plánu odpadového hospodářství Města Vimperk (zpracovatel: firma ČECH-ODPADY s.r.o. Volřífov). Ukládání komunálního odpadu a odpadu kategorie ostatní odpad (kategorie S-OO) bylo rozděleno do několika etap. Ukládání odpadu ve I. a II. etapě bylo ukončeno, těleso skládky bylo řádně zabezpečeno a následně zrekultivováno. III. etapa skládky navazuje na zrekultivované území a předpokládaná životnost této části je cca 7 let. Po

ukončení provozu bude i tato etapa řádně zabezpečena a proběhne technická i biologická rekultivace. K monitorování celého tělesa skládky jsou a budou využity monitorovací vrty a studny a dále budou prováděny odběry a laboratorní rozborů vody. O uzavřenou skládku bude pečováno nejméně 15 let po uzavření jejího provozu.

Prioritou ochrany přírody je zabezpečit těleso skládky tak, aby nedošlo k znečištění okolí tělesa skládky. Toto zabezpečení musí provádět provozovatel skládky.

3.9.2 Dlouhodobé cíle

Území CHKO bez skládek a spaloven s efektivně vyřešeným svozem popř. kompostováním odpadu a jeho likvidací mimo území CHKO.

3.9.3 Střednědobé cíle

Likvidace odpadů mimo území CHKO.

3.9.4 Navrhovaná opatření

- Při řešení problematiky odpadů vycházet z plánů odpadového hospodářství Plzeňského a Jihočeského kraje a z koncepce hospodaření s odpady.
- Podporovat vznik sběrných dvorů, které jsou zřízeny ve větších obcích, využívat organizované sběrové dny pro veřejnost.
- Na území CHKO nepodporovat umísťování dalších skládek TKO a nebezpečných odpadů. U „černých“ skládek spolupracovat s obecními úřady a příslušnými správními orgány s cílem odstranění těchto skládek.
- Při zjištění porušování zákona o odpadech toto neprodleně zaprotokolovat, zajistit důkazy a předat k dalšímu řízení příslušnému orgánu státní správy.

3.10 Těžba nerostných surovin a rašeliny

3.10.1 Charakteristika problematiky

Těžba kovů byly hnacím motorem kolonizace okrajových částí Šumavy ve 13. a 14. století. V 15. až 17. století tuto těžební iniciativu převzaly sklárny, které do značné míry formovaly vzhled kulturní krajiny na části CHKO. V 18. a 19. století se k tomu připojila těžba rašeliny (borkování), která vedla ke zničení velkých ploch starých rašelinišť. V současné době jsou všechny těžební aktivity utlumené. V návrhovém období se nepředpokládá další průzkum a těžba zlatowolframových rud na Hartmanicku a Kašperskohorsku.

3.10.2 Dlouhodobé cíle

Území CHKO bez těžby nerostných surovin a rašeliny.

3.10.3 Střednědobé cíle

- Podporovat postupný útlum těžby rašeliny ve Vlčích Jamách a nepodporovat další těžbu rašeliny.
- Podporovat útlumové programy těžby nerostných surovin, neotevírat nové těžební lokality.
- Nepodporovat těžbu nerostných surovin, která by mohla ovlivnit vodní zdroje a mokřady na území CHKO.

3.10.4 Navrhovaná opatření

Těžbu ve všech lokalitách postupně ukončovat a rekultivovat vytěžené plochy. Nepodporovat vznik nových těžebních lokalit.

3.11 Rekreace a turistika

3.11.1 Charakteristika problematiky

Turistika a rekreace se stávala zdrojem obživy místních obyvatel od druhé poloviny 19. století. Dnes patří k nejdůležitějším činnostem provozovaným místním obyvatelstvem, zejména v horských částech CHKO.

3.11.2 Dlouhodobé cíle

CHKO Šumava jako prostor klidové rodinné turistiky v estetickém prostředí harmonické krajiny.

3.11.3 Střednědobé cíle

Střediska rekreace a cestovního ruchu zachovat v území Železné Rudy, Hartmanic, Kašperských Hor, Černé v Pošumaví, Dolní Vltavici, Horní Plané, Frymburku, Nové Peci, Volarech, Zbytinách, Záblatí, Lenoře, Kubově Huti, Horní Vltavici, Nových Hutích, Zdíkově, Churáňově, Staších. Rozvoj těchto území a jejich rekreačních funkcí zajistit tak, aby nebyly poškozeny a ohroženy předměty ochrany CHKO.

3.11.4 Navrhovaná opatření

- Respektovat diferenciaci využívání území CHKOŠ dle vymezené zonace.
- Respektovat přírodní a krajinářské hodnoty území.
- Podporovat rozvoj k přírodě šetrné turistiky mimo biotopy druhů citlivých na rušení, spolupracovat s obcemi na vytvoření návštěvních okruhů kolem sídel. Pokusit se docílit u všech oficiálních sportovních areálů mimo zastavěná území obcí (zimní běžecké areály, sjezdové areály, hippoareály aj.) vypracování provozních řádů zohledňujících zákonné požadavky ochrany přírody. Současnou síť turistických stezek považovat za páteřní a z hlediska tranzitních tras za naplněnou, podporovat rozvoj doplňkových výletních okruhů kolem sídel, a to zejména sídel periferních.
- Cyklotrasy směřovat po zpevněných komunikacích mimo biotopy druhů citlivých na rušení.
- Monitorovat a usměrňovat provádění netradičních sportů v CHKOŠ (paragliding, skialpinismus, bikeparky, motoristický ofroad sport apod.).
- Vodácké trasy udržet v současném rozsahu (tj. zejména Otava, Lipno).

4 Přehled prioritních úkolů za celou CHKO

- Zajistit dostatečnou ochranu předmětu ochrany naplněním cílů plánu péče při trvale udržitelném využívání přírodních zdrojů a přísné ochraně přírodně nejhodnotnějších částí CHKO.
- Zajistit dostatečnou ochranu populací zvláště chráněných druhů, zachovat nebo zvýšit početnost jedinců těchto populací.
- Zajistit trvalý monitoring hlavních přírodních hodnot území (přírodní ekosystémy, zvláště chráněné druhy, prioritní a přírodní biotopy a druhy ptačí oblasti).

5 Přílohy

- č.1 – I. zóny: rámcové směrnice řízení vývoje lesa pro I. zóny
- č.2 – II. zóny: rámcové směrnice řízení vývoje lesa pro II. zóny
- č.3 – III. zóny: rámcové směrnice řízení vývoje lesa pro III. zóny
- č.4 – Přehled lokalit se specifickým managementem ve VÚ Boletice
- č.5 – Tabulkový přehled plánovaných zásahů v lesních porostech I. zón