

Plán péče
o
Přírodní rezervaci
ROŽNOV

na období
2021 – 2030

Ilustrační foto



Obsah

1. Základní údaje o zvláště chráněném území	3
1.1 Základní identifikační údaje	3
1.2 Údaje o lokalizaci území	3
1.3 Vymezení území podle současného stavu katastru nemovitostí	3
1.4 Výměra území a jeho ochranného pásma	5
1.5 Překryv území s jiným typem ochrany	5
1.6 Kategorie IUCN	5
1.7 Předmět ochrany ZCHÚ	5
1.7.1 Předmět ochrany ZCHÚ podle zřizovacího předpisu	5
1.7.2 Předmět ochrany – současný stav	6
1.8 Cíl ochrany	9
2. Rozbor stavu zvláště chráněného území s ohledem na předmět ochrany	10
2.1 Popis území a charakteristika jeho přírodních poměrů	10
2.1.1 Stručný popis území a jeho přírodních poměrů	10
2.1.2 Přehled zvláště chráněných a významných ohrožených druhů rostlin a živočichů	11
2.1.3 Výčet a popis významných přirozených disturbančních činitelů působících v území v minulosti a současnosti	12
2.2 Historie využívání území a zásadní pozitivní i negativní vlivy lidské činnosti v minulosti a současnosti	13
2.3 Související plánovací dokumenty, správní akty a opatření obecné povahy	14
2.4 Současný stav zvláště chráněného území a přehled dílčích ploch	14
2.4.1 Základní údaje o rybnících, vodních nádržích a tocích	Chyba! Záložka není definována.
2.4.2 Základní údaje o plochách mimo lesní pozemky	15
2.5 Souhrnné zhodnocení stavu předmětů ochrany, výsledků předchozí péče, dosavadních ochrannářských zásahů do území a závěry pro další postup	15
2.6 Stanovení prioritních zájmů ochrany území v případě jejich možné kolize	18
3. Plán zásahů a opatření	18
3.1 Výčet, popis a lokalizace navrhovaných zásahů a opatření v ZCHÚ	18
3.1.1 Rámcové zásady péče o ekosystémy a jejich složky nebo zásady jejich jiného využívání	18
3.1.2 Podrobný výčet navrhovaných zásahů a činností v území	21
3.2 Zásady hospodářského nebo jiného využívání ochranného pásma včetně návrhu zásahů a přehledu činností	21
3.3 Zaměření a vyznačení území v terénu	21
3.4 Návrhy potřebných administrativně-správních opatření v území	21
3.5 Návrhy na regulaci rekreačního a sportovního využívání území veřejností	21
3.6 Návrhy na vzdělávací a osvětové využití území	22
3.7 Návrhy na průzkum či výzkum a monitoring předmětu ochrany území	22
4. Závěrečné údaje	22
4.1 Předpokládané orientační náklady hrazené orgánem ochrany přírody podle jednotlivých zásahů (druhů činností)	22
4.2 Použité podklady a zdroje informací	22

4.3 Seznam používaných zkratk	23
4.4. Podklady pro plán péče zpracoval	23
5. Přílohy	24

1. Základní údaje o zvláště chráněném území

1.1 Základní identifikační údaje

evidenční číslo:	5679
kategorie ochrany:	Přírodní rezervace
název území:	Rožnov
druh právního předpisu, kterým bylo území vyhlášeno:	Nařízení
orgán, který předpis vydal:	Správa NP a CHKO Šumava
číslo předpisu:	1/2011
datum platnosti předpisu:	31. 5. 2011
datum účinnosti předpisu:	31. 5. 2011

1.2 Údaje o lokalizaci území

kraj:	Jihočeský
okres:	Český Krumlov
obec s rozšířenou působností:	Český Krumlov
obec:	Přední Výtoň
katastrální území:	Pasečná

Příloha:

M1a – Orientační mapa s vyznačením území (širší okolí)

M1b – Orientační mapa s vyznačením území (bezprostřední okolí)

1.3 Vymezení území podle současného stavu katastru nemovitostí

Zvláště chráněné území: PR Rožnov

Katastrální území: (635286, Pasečná)

Číslo parcely podle KN	Číslo parcely podle PK nebo jiných evidencí	Druh pozemku podle KN	Způsob využití pozemku podle KN	Výměra parcely celková podle KN (m ²)	Výměra parcely v ZCHÚ (m ²)*
1019/1		trvalý travní porost	-	24 338	21860
3152		ostatní plocha	neplodná půda	35	35
3155		ostatní plocha	neplodná půda	254	254
1019/3		trvalý travní porost	-	23 220	23220
3154		ostatní plocha	neplodná půda	206	206
3153		ostatní plocha	neplodná půda	241	241
2996/1		ostatní plocha	ostatní komunikace	1846	784
1013/2		trvalý travní porost	-	170	170
2996/2		ostatní plocha	neplodná půda	1 253	1 253

999/2		ostatní plocha	neplošná půda	7 441	7 441
999/4		ostatní plocha	neplošná půda	4 626	4 626
1013/1		trvalý travní porost	-	25 558	18 909
999/1		trvalý travní porost	-	52 078	52 078
999/3		ostatní plocha	neplošná půda	4 773	4 773
936/2		lesní pozemek	-	8 234	8 234
2995/1		ostatní plocha	ostatní komunikace	5 011	1 211
883		trvalý travní porost	-	54 677	54 677
874/1		ostatní plocha	neplošná půda	3 215	3 215
3036		ostatní plocha	ostatní komunikace	1 302	1 302
875		trvalý travní porost	-	2 544	2 544
845		trvalý travní porost	-	21 585	21 585
846		ostatní plocha	neplošná půda	7 282	7 282
843/2		trvalý travní porost	-	3 956	3 956
844/2		ostatní plocha	manipulační plocha	979	979
768/1		trvalý travní porost	-	40 100	40 100
3131		ostatní plocha	neplošná půda	191	191
798		ostatní plocha	manipulační plocha	2 474	2 474
Celkem					283 600

Ochranné pásmo:

Katastrální území: (635286, Pasečná)

Číslo parcely podle KN	Číslo parcely podle PK nebo jiných evidencí	Druh pozemku podle KN	Způsob využití pozemku podle KN	Výměra parcely celková podle KN (m ²)	Výměra parcely v OP (m ²)*
3001/2		ostatní plocha	neplošná půda	926	926
748		lesní pozemek	-	3 328	3 328
Celkem					4 254

Příloha:

M2 – Katastrální mapa se zákresem ZCHÚ a jeho ochranného pásma

1.4 Výměra území a jeho ochranného pásma

Druh pozemku	ZCHÚ plocha v ha	Vyhlášené OP plocha v ha	Způsob využití pozemku	ZCHÚ plocha v ha
lesní pozemky	0,8234	0,3328		
vodní plochy	-	-	zamokřená plocha	-
			rybník nebo nádrž	-
			vodní tok	-
trvalé travní porosty	23,9099	-		
orná půda	-	-		
ostatní zemědělské pozemky	-	-		
ostatní plochy	3,6267	0,0926	neplodná půda	2,9517
			ostatní způsoby využití	0,6750
zastavěné plochy a nádvoří	-	-		
plocha celkem	28,36	0,4254		

1.5 Překryv území s jiným typem ochrany

národní park:	ne
chráněná krajinná oblast (včetně zóny):	Šumava (I. a II. zóna)
překryv s jiným typem ochrany:	
mezinárodní statut ochrany:	Biosférická rezervace Šumava
<u>Natura 2000</u>	
ptačí oblast:	Šumava CZ 0311041
evropsky významná lokalita:	Šumava CZ 0314024

1.6 Kategorie IUCN

IV - území pro péči o stanoviště/druhy

1.7 Předmět ochrany ZCHÚ

1.7.1 Předmět ochrany ZCHÚ podle zřizovacího předpisu

Ochrana všech přirozeně se vyvíjejících společenstev na rašeliništích a mokřadech a sušších sukcesních plochách na zaniklých zemědělských půdách a na těchto plochách udržet současný stav. Předmětem ochrany jsou rostlinná i živočišná společenstva na podmáčených a rašelinných loukách a sukcesních plochách na části území zaniklé osady Rožnov.

1.7.2 Předmět ochrany ZCHÚ – současný stav

A. ekosystémy

ekosystém	podíl plochy v ZCHÚ (%)	popis ekosystému	kód předmětu ochrany*
M1.1 Rákosiny eutrofních stojatých vod	1,02	Menší plocha (dílní plocha 10) v nivě Rožnovského potoka s dominantním rákosem obecným (<i>Phragmites australis</i>). V rezervaci pouze okraj rozsáhlejší rákosiny nacházející se v nivě Rožnovského potoka, která však již není součástí rezervace.	a
M1.7 Vegetace vysokých ostřic	0,23	Menší plocha (dílní plocha 26) v komplexu mokřadních biotopů v ploché nivě levostranného přítoku Světlé. Druhově chudý porost, který ze zhruba 70% tvoří ostřice zobánkatá (<i>Carex rostrata</i>), roztroušeně dále např. skřípina lesní (<i>Scirpus sylvaticus</i>), tužebník jilmový (<i>Filipendula ulmaria</i>), přeslička poříční (<i>Equisetum fluviatile</i>), pcháč bahenní (<i>Cirsium palustre</i>). Vegetace vysokých ostřic se roztroušeně nachází na více mikrolokalitkách především v části Rožnov 3, jedná se o plochy v řádech m ² , pod hranici mapovatelnosti. Rozloha biotopu je tudíž ve skutečnosti vyšší, nyní zahrnuta v dalších mokřadních biotopech (T1.5, T1.6). Bude záležet na dalším vývoji, zda se plocha těchto biotopů výrazně zvýší, či nikoliv (vývoj ovlivní hospodaření, stabilita či změny vodního režimu).	a
R2.2 Nevápnitá mechová slatiniště	0,99	Dvě menší plochy v komplexu mokřadních biotopů (dílní plocha 4 a 21). V plochách je řídko zastoupený rašeliník, hojněji pak další druhy mechů. Porosty tvoří především ostřice - ostřice obecná, o. zobánkatá, o. ježatá, o. prosová (<i>Carex nigra</i> , <i>C. rostrata</i> , <i>C. echinata</i> , <i>C. panicea</i>), v ploše 21 hojná vachta trojlistá (<i>Menyanthes trifoliata</i>) a mochna bahenní (<i>Potentilla palustris</i>). Porosty jsou poměrně pestré, krom výše uvedených dominant se vyskytují i další druhy typické pro slatiniště, např. přeslička poříční (<i>Equisetum fluviatile</i>), čertkus lesní (<i>Succisa pratensis</i>), mochna nátržník (<i>Potentilla erecta</i>). Lokality jsou malé a proto i silně ovlivněné průnikem druhů z okolí, jedná se především o druhy typické pro pcháčové louky a bezkolencové louky, např. bezkoleneček modrý (<i>Molinia caerulea</i>), krvavec toten (<i>Sanguisorba officinalis</i>), svízel slatinový (<i>Galium uliginosum</i>), děhel lesní (<i>Angelica sylvestris</i>), metlice trsnatá (<i>Deschampsia cespitosa</i>), rdesno hadí kořen (<i>Bistorta major</i>), skřípina lesní (<i>Scirpus sylvaticus</i>), tužebník jilmový (<i>Filipendula ulmaria</i>), sítina rozkladitá (<i>Juncus effusus</i>), pcháč bahenní (<i>Cirsium palustre</i>), pcháč různolistý (<i>Cirsium heterophyllum</i>), pomněnka bahenní (<i>Myosotis palustris</i>), kohoutek luční (<i>Lychnis flos-cuculi</i>), blatouch bahenní (<i>Caltha palustris</i>) aj.	a, b (7140)

<p>T1.5 Vlhké pcháčové louky</p>	<p>20,63</p>	<p>Plošně nejrozsáhlejší bezlesí biotop se nachází ve všech 4 částech rezervace na prameništích a v nivách kolem toků. Většina pcháčových luk v částech Rožnov 3 a 4 a zbytky této vegetace v části Rožnov 1 se vyznačují stabilitou a střední druhovou pestrostí. Porosty mají často jednu výraznou dominantu (vlivem dlouhodobé absence hospodaření) a řadu dalších druhů. Porosty v části Rožnov 2 a některé okrajové porosty v části Rožnov 3 jsou částečně degradované (kopřiva dvoudomá) a druhově chudé. V části Rožnov 3 a 4 roztroušeně polykormony vrby šedavé (<i>Salix cinerea</i>) a vrby ušaté (<i>Salix aurita</i>), ojediněle smrk ztepilý (<i>Picea abies</i>). Sukcese by neměla překročit 20%, nyní 5-10%. Popis porostů podle dominanty:</p> <p>1. Dominuje skřípina lesní (<i>Scirpus sylvaticus</i>), subdominanty blatouch bahenní (<i>Caltha palustris</i>) a tužebník jilmový (<i>Filipendula ulmaria</i>), dále přeslička pořiční (<i>Equisetum fluviatile</i>), krvavec toten (<i>Sanguisorba officinalis</i>), krabilice chlupatá (<i>Chaerophyllum hirsutum</i>), vrbovka bahenní (<i>Epilobium palustre</i>), sítina rozkladitá (<i>Juncus effusus</i>), svízel bahenní (<i>Galium palustre</i>), rdesno hadí kořen (<i>Bistorta major</i>), ostřice třeslicovitá (<i>Carex brizoides</i>), ostřice obecná (<i>Carex nigra</i>), pcháč bahenní a p. různolistý (<i>Cirsium palustre</i>, <i>C. heterophyllum</i>), děhel lesní (<i>Angelica sylvestris</i>), třezalka skvrnitá (<i>Hypericum maculatum</i>), kopřiva dvoudomá (<i>Urtica dioica</i>), svízel přítula (<i>Galium aparine</i>), pomněnka bahenní (<i>Myosotis palustris</i>), rozrazil potoční (<i>Veronica beccabunga</i>), přeslička lesní (<i>Equisetum sylvaticum</i>), psárka luční (<i>Alopecurus pratensis</i>), medyněk měkký (<i>Holcus mollis</i>), starček potoční (<i>Tephrosia crispa</i>). Z významných druhů ojediněle prstnatec Fuchsův (<i>Dactylorhiza fuchsii</i>) a mochna bahenní (<i>Potentilla palustris</i>). Dílčí plocha 3, 9, 11, 22, 28, 33</p> <p>2. Dominuje přeslička pořiční (<i>Equisetum fluviatile</i>), místy hojná vachta trojlistá (<i>Menyanthes trifoliata</i>) a mochna bahenní (<i>Potentilla palustris</i>). Dále tužebník jilmový (<i>Filipendula ulmaria</i>), blatouch bahenní (<i>Caltha palustris</i>), ostřice třeslicovitá (<i>Carex brizoides</i>), pcháč bahenní (<i>Cirsium palustre</i>), krvavec toten (<i>Sanguisorba officinalis</i>), děhel lesní (<i>Angelica sylvestris</i>), rdesno hadí kořen (<i>Bistorta major</i>), čertkus lesní (<i>Succisa pratensis</i>), ostřice obecná (<i>Carex nigra</i>), ostřice zobánkatá (<i>Carex rostrata</i>), bezkolenec modrý (<i>Molinia caerulea</i>), svízel bahenní (<i>Galium palustre</i>), řebříček bertrám (<i>Achillea ptarmica</i>), vrbovka bahenní (<i>Epilobium palustre</i>), pomněnka bahenní (<i>Myosotis palustris</i>). Dílčí plocha 28, 33.</p> <p>3. Dominuje ostřice třeslicovitá (<i>Carex brizoides</i>), jedná se o sušší degradované části, často přechodová fáze k mezofilním biotopům, část porostů patrně vznikla degradací bezkolencových luk. Z dalších druhů psárka luční (<i>Alopecurus pratensis</i>), metlice trsnatá (<i>Deschampsia cespitosa</i>), sítina rozkladitá (<i>Juncus effusus</i>), kostřava luční (<i>Festuca pratensis</i>), přeslička lesní (<i>Equisetum sylvaticum</i>), rdesno hadí kořen (<i>Bistorta major</i>), děhel lesní (<i>Angelica sylvestris</i>), kopřiva dvoudomá (<i>Urtica dioica</i>), třezalka skvrnitá (<i>Hypericum maculatum</i>), pcháč bahenní (<i>Cirsium palustre</i>), medyněk měkký (<i>Holcus mollis</i>), bezkolenec modrý (<i>Molinia caerulea</i>), krvavec toten (<i>Sanguisorba officinalis</i>). Dílčí plocha 11, 28.</p> <p>4. Menší plocha s dominující chrasticí rákosovitou (<i>Phalaris arundinacea</i>), hojná i ostřice třeslicovitá (<i>Carex brizoides</i>), dále skřípina lesní (<i>Scirpus sylvaticus</i>), tužebník jilmový (<i>Filipendula ulmaria</i>), třezalka skvrnitá (<i>Hypericum maculatum</i>), přeslička lesní (<i>Equisetum sylvaticum</i>), blatouch bahenní (<i>Caltha palustris</i>) a pcháč bahenní (<i>Cirsium palustre</i>). Dílčí plocha 28.</p> <p>5. Menší plochy s dominující ostřicí obecnou nebo o. zobánkatou (<i>Carex nigra</i>, <i>C. rostrata</i>), velká pokryvnost druhů pcháčových luk, např. tužebník jilmový (<i>Filipendula ulmaria</i>), pcháč bahenní (<i>Cirsium palustre</i>), krvavec toten (<i>Sanguisorba officinalis</i>), vrbovka bahenní (<i>Epilobium palustre</i>) aj. Dílčí plocha 1, 3, mikrolokalitky i v ploše 28.</p>	<p>a</p>
----------------------------------	--------------	---	----------

T1.6 Vlhká tužebníková lada	1,99	Porosty se nachází v ploché části nivy v části Rožnov 3, kde se vyvinuly z pcháčových luk vlivem dlouhodobého neobhospodařování. Porosty jsou druhově chudé, dominantní je tužebník jilmovým (<i>Filipendula ulmaria</i>), hojná skřípina lesní (<i>Scirpus sylvaticus</i>). Dále sítina rozkladitá (<i>Juncus effusus</i>), pcháč bahenní (<i>Cirsium palustre</i>), ostřice třeslicovitá (<i>Carex brizoides</i>), svízel slatinný (<i>Galium uliginosum</i>), pomněnka bahenní (<i>Myosotis palustris</i>), děhel lesní (<i>Angelica sylvestris</i>), blatouch bahenní (<i>Caltha palustris</i>). Plocha 18 degraduje – hojná kopřiva dvoudomá (<i>Urtica dioica</i>). Dílčí plocha 17, 18, 20.	a, b (6430)
K1 Mokřadní vrbiny	1,98	Dvě menší plošky (dílčí plocha 25 a 32) s vrbou šedavou (<i>Salix cinerea</i>) a vrbou ušatou (<i>Salix aurita</i>), v podrostu především druhy vlhkých pcháčových luk a tužebníkových lad - blatouch bahenní (<i>Caltha palustris</i>), skřípina lesní (<i>Scirpus sylvaticus</i>), přeslička pořiční (<i>Equisetum fluviatile</i>), krabilice chlupatá (<i>Chaerophyllum hirsutum</i>), bezkolonec modrý (<i>Molinia caerulea</i>) aj.	a
X12A Nálety pionýrských dřevin, ochranný významné porosty	53,64	Plošně nejrozsáhlejší biotop v rezervaci. Sukcese se rozkládá na místě původní vesnice i roztroušených obydlí, ale i na bývalých zemědělských půdách ve všech částech rezervace. Části Rožnov 1, 2 a 4 jsou sukcesně zarostlé ze 2/3 až 3/4 plochy. Část Rožnov 1 a 2 budou zcela ponechány samovolnému vývoji, v části Rožnov 4 bude v případě potřeby redukována sukcese tak, aby nedošlo zcela k zániku vlhkých pcháčových luk a lesního okraje s původním výskytem měkčilky jednolisté (<i>Malaxis monophyllos</i>). V části Rožnov 1, 3 a 4 se jedná především o nálety smrku ztepilého (<i>Picea abies</i>) a to hlavně v návaznosti na lesní porosty (dílčí plochy 7, 24, 36). V západní části Rožnov 1 je hojněji přimíšena jedle bělokorá (<i>Abies alba</i>), poměrně hojně je i zmlazení jedle. V sukcesi na bývalých zbořeništích a podél cest převažují listnáče (dílčí plochy 30, 34, část plochy 36 v návaznosti na bezlesí). Pestrá sukcese je v části Rožnov 2 (dílčí plocha 14) na bývalých zemědělských půdách a v návaznosti na původní vesnici a neudržované ovocné sady. Hojněji jsou zde zastoupeny především bříza bělokorá (<i>Betula pendula</i>), jasan ztepilý (<i>Fraxinus excelsior</i>), smrk ztepilý (<i>Picea abies</i>), borovice lesní (<i>Pinus sylvestris</i>), jeřáb ptačí (<i>Sorbus aucuparia</i>) a jilm drsný (<i>Ulmus glabra</i>). Na původní vesnici ukazují hojně se vyskytující ovocné dřeviny (především třešně a jabloně), ale také modřín opadavý (<i>Larix decidua</i>), jírovec maďal (<i>Aesculus hippocastanum</i>) a nádherný exemplář lípy malolisté (<i>Tilia cordata</i>), který je památným stromem.	a

T1.1 Mezofilní ovsíkové louky	9,34	Ovsíkové louky jsou z velké části degradovány absencí hospodaření, která postupně vede k převládnutí konkurenčně silnějších druhů trav a ztrátě diverzity, část porostů zarůstá dřevinami. Z trav se v porostech nejvíce uplatňují srha říznačka (<i>Dactylis glomerata</i>), psineček obecný (<i>Agrostis capillaris</i>), kostřava červená a k. luční (<i>Festuca rubra</i> , <i>F. pratensis</i>), bojínek luční (<i>Phleum pratense</i>), ovsík vyvýšený (<i>Arrhenatherum elatius</i>), psárka luční (<i>Alopecurus pratensis</i>) a medyněk měkký (<i>Holcus mollis</i>). V porostech je zastoupeno i mnoho druhů bylin, mají však vlivem absence kosení velmi malou pokryvnost. Nejčastěji se uplatňují (<i>Hypericum maculatum</i>), svízel bílý (<i>Galium album</i>), bedrník větší (<i>Pimpinella major</i>), zvonek rozkladitý (<i>Campanula patula</i>), bršlice kozí noha (<i>Aegopodium podagraria</i>), chrastavec rolní (<i>Knautia arvensis</i>), kopřiva dvoudomá (<i>Urtica dioica</i>), hrachor luční (<i>Lathyrus pratensis</i>), vikev ptačí (<i>Vicia cracca</i>), řebříček obecný (<i>Achillea millefolium</i>), mateřídouška vejčitá (<i>Thymus pulegioides</i>), hvozdík kropenatý (<i>Dianthus deltooides</i>), marulka klinopád (<i>Clinopodium vulgare</i>), jetel luční (<i>Trifolium pratense</i>), kokrhel větší (<i>Rhinanthus major</i>), jitrocel kopinatý (<i>Plantago lanceolata</i>), bolševník větší (<i>Heracleum sphondylium</i>), rozrazil rezekvítek (<i>Veronica chamaedrys</i>), pryskyřník prudký (<i>Ranunculus acris</i>), ptačinec trávolistý (<i>Stellaria graminea</i>), štírovník růžkatý (<i>Lotus corniculatus</i>), máchelka srstnatá (<i>Leontodon hispidus</i>) aj. Ovsíkové louky se nacházejí především v okrajových částech rezervace a navazují na druhově pestré obhospodařované louky, které se nacházejí všude v okolí. V případě zájmu ze strany zemědělců je možné tyto okrajové pásy připojit ke koseným obhospodařovaným loukám, čímž by se zabránilo postupné přeměně v X7 biotopy.	b (6510)
--	------	---	----------

B. druhy

druh	stupeň ohrožení**	popis biotopu druhu v ZCHÚ a aktuální početnost nebo vitalita populace	kód předmětu ochrany*
chřástal polní (<i>Crex crex</i>)	SO	Pravidelný výskyt na loukách i sukcesních plochách v rezervaci i širším okolí.	b
jeřábek lesní (<i>Tetrastes bonasia</i>)	SO	Tři exempláře zaznamenány v roce 2020 v lesním porostu v okrajové části rezervace, předpokládá se pravidelný výskyt.	b

**stupeň ohrožení dle červených seznamů ČR:

1.8 Cíl ochrany

A. ekosystémy

ekosystém	cíl ochrany	indikátory cílového stavu
M1.1 Rákosiny eutrofních stojatých vod	Ekosystém ponechaný bez zásahu, bez výskytu invazních druhů rostlin.	<ul style="list-style-type: none"> úplná absence invazních druhů rostlin
M1.7 Vegetace vysokých ostříc	Ekosystém ponechaný bez zásahu, bez výskytu invazních druhů rostlin.	<ul style="list-style-type: none"> úplná absence invazních druhů rostlin
R2.2 Nevápnitá mechová slatiniště	Zachování ekosystému, bez výskytu invazních druhů rostlin, sukcese do 10%	<ul style="list-style-type: none"> zachování ekosystému úplná absence invazních druhů rostlin sukcese do 10%

T1.5 Vlhké pcháčové louky	Zachování ekosystému pcháčových luk o dostatečné rozloze, bez výskytu invazních druhů rostlin, sukcesí redukovat při zvýšení nad 20% pokryvnosti (nyní 5-10%).	<ul style="list-style-type: none"> rozloha ekosystému (min.6 ha) úplná absence invazních druhů rostlin sukcese do 20%
T1.6 Vlhká tužebníková lada	Ekosystém ponechaný bez zásahu, bez výskytu invazních druhů rostlin.	<ul style="list-style-type: none"> úplná absence invazních druhů rostlin
K1 Mokřadní vrbiny	Ekosystém částečně ponechaný bez zásahu (mírné prořezání v místě výskytu <i>Salix rosmarinifolia</i>), bez výskytu invazních druhů rostlin.	<ul style="list-style-type: none"> úplná absence invazních druhů rostlin
X12A Nálety pionýrských dřevin, ochranná významné porosty	Ekosystém ponechaný bez zásahu, bez výskytu invazních druhů rostlin.	<ul style="list-style-type: none"> úplná absence invazních druhů rostlin
T1.1 Mezofilní ovsíkové louky	Ekosystém částečně ponechaný bez zásahu, bez výskytu invazních druhů rostlin.	<ul style="list-style-type: none"> úplná absence invazních druhů rostlin

B. druhy

druh	cíl ochrany	indikátory cílového stavu
chřástal polní (<i>Crex crex</i>)	Zachování biotopů vhodných pro pravidelný výskyt.	<ul style="list-style-type: none"> pravidelný výskyt
jeřábek lesní (<i>Tetrastes bonasia</i>)	Zachování biotopů vhodných pro pravidelný výskyt.	<ul style="list-style-type: none"> pravidelný výskyt

2. Rozbor stavu zvláště chráněného území s ohledem na předmět ochrany

2.1 Popis území a charakteristika jeho přírodních poměrů

2.1.1 Stručný popis území a jeho přírodních poměrů

Přírodní rezervace Rožnov se nachází v jižní části Svatotomášska, jihozápadně od obce Pasečná v blízkosti státní hranice s Rakouskem v nadmořské výšce 770 – 850 m. Geologické podloží je tvořeno bitotickou žulou (weinsberský typ) karbonského stáří, na prameništích a v nivách toků písčito-hlinité až kamenito-písčité sedimenty holocenního stáří. Půdní pokryv tvoří rezivá půda na kyselých zvětralinách, na prameništích a v nivách toků gleje a pseudogleje. Podle klimatické rajonizace (QUITT 1971) patří území do chladné oblasti CH7. Z hlediska fyto geografického členění se PP Pestřice nalézá v oreofytiku ve fyto geografickém okrese 88. Šumava a fyto geografickém podokrese 88g. Svatotomášská hornatina (Skalický 1988). Podle Mapy potenciální přirozené vegetace ČR (Neuhäuslová et al. 1998) území spadá do oblasti květnatých bučin s kyčelnicí devítilistou (*Dentario enneaphylli-Fagetum*).

Rezervace má čtyři části. V části Rožnov 1 se nachází prameniště bezejmenného levostranného přítoku Světlé s podmáčenými a rašelinnými loukami, větší část je však sukcesně zarostlá, na svazích nad tokem především suchými smrkovými porosty (částečně i vysázenými), v západní části s výrazným zastoupením jedle, v části kolem toku pak předpoklad vývoje směrem k podmáčeným smrčínám.

Část Rožnov 2 se rozkládá na části zaniklé osady Rožnov, má jižní expozici a je pramennou oblastí Rožnovského potoka. Jedná se o mozaiku vlhkých a sušších luk a především pestrých, sukcesních, převážně listnatých porostů. Zbytky ovocných sadů. Památná lípa malolistá (*Tilia cordata*).

Část Rožnov 3 tvoří rozsáhlý komplex zachovalých podmáčených a rašelinných luk na prameništích a v ploché nivě levostranného přítoku Světlé. V okrajích zbytky mezofilních luk, často v pokročilém stádiu degradace. Menší plochy s listnatou a smrkovou sukcesí. Část smrkové sukcese a výsadby v návaznosti na lesní porosty převedena na lesní pozemek.

V části Rožnov 4 se nachází mozaika podmáčených luk a vrbin na prameništi, sušších luk a smíšené i smrkové sukcese. Zbytky roztroušené zástavby.

2.1.2 Přehled zvláště chráněných a významných ohrožených druhů rostlin a živočichů

název druhu česky (latinsky)	kategorie podle vyhlášky č. 395/1992 Sb.	stupeň ohrožení	popis biotopu druhu, další poznámky
Rostliny			
hadí mord nízký (<i>Scorzonera humilis</i>)	-	ČS – C3, ČK – C3	IP (Janáková 2011) – vzácně, 2020 - vzácně
kruštík širolistý (<i>Epipactis helleborine</i>)	-	ČS – C4a	IP (Janáková 2011) – roztroušeně až vzácně, 2020 – ojediněle v sušších lesních okrajích, smilkových trávnících
měkčilka jednolistá (<i>Malaxis monophyllos</i>)	KO	ČS – C1, ČK – C1	IP (Janáková 2011) – 14 ks, 2020 - neověřena
mochna bahenní (<i>Potentilla palustris</i>)	-	ČS – C4a, ČK – C4	IP (Janáková 2011) – lokálně hojně, 2020 – několik lokalit se stabilní populací
pleška stopkatá (<i>Willemetia stipitata</i>)	O	ČS – C3, ČK – C3	IP (Janáková 2011) – vzácně, 2020 - neověřena
prha arnika (<i>Arnica montana</i>)	O	ČS – C3, ČK – C3	IP (Janáková 2011) – roztroušeně, NDOP 2015, 2020 - vzácně
prstnatec Fuchsův (<i>Dactylorhiza fuchsii</i>)	O	ČS – C4a, ČK – C4	IP (Janáková 2011) – desítky ks, 2020 - ojediněle
pryskyřník omějolistý (<i>Ranunculus aconitifolius</i>)	-	ČS – C3, ČK – C3	IP (Janáková 2011) – 2 lokality, 2020 - neověřen
starček potoční (<i>Tephrosieris crispa</i>)	-	ČS – C4a	IP (Janáková 2011) – roztroušeně, 2020 - ojediněle
vachta trojlistá (<i>Menyanthes trifoliata</i>)	O	ČS – C3, ČK – C3	IP (Janáková 2011) – lokálně hojně, 2020 – 3 lokality s plošnou stabilní populací
vrba rozmarýnolistá (<i>Salix rosmarinifolia</i>)	O	ČS – C2, ČK – C3	IP (Janáková 2011) – 1 polykormon, 2019 - ověřena

vrbovka bahenní (<i>Epilobium palustre</i>)	-	ČS – C4a	IP (Janáková 2011) – desítky ks, 2020 - roztroušeně
Živočichové			
Bezobratlí			
modrásek ušlechtilý (<i>Polyommatus amandus</i>)	-	ČS - NT	NDOP 2009, 2019
střevlík polní (<i>Carabus arcensis</i>)	O	-	IP (Čudan 2011, 3 exempláře)
střevlík Scheidlerův (<i>Carabus scheidleri</i>)	O	-	IP (Čudan 2011, 8 exemplářů)
Obojživelníci:			
zmije obecná (<i>Vipera berus</i>)	KO	ČS - VU	2020, mokřady, ojediněle
Ptáci:			
bekasina otavní (<i>Gallinago gallinago</i>)	SO	ČS - EN	NDOP – 2019, 5 jedinců
bramborníček hnědý (<i>Saxicola rubetra</i>)	O	-	NDOP – 2019, do 10 jedinců
chřástal polní (<i>Crex crex</i>)	SO	ČS - VU	2020, louky i vlhké sukcesní plochy
jeřábek lesní (<i>Tetrastes bonasia</i>)	SO	ČS - VU	NDOP – 2020, 3 jedinci
krkavec velký (<i>Corvus corax</i>)	O	-	NDOP – 2019, 3 jedinci
línduška luční (<i>Anthus pratensis</i>)	-	ČS - NT	NDOP – 2018, 1 jedinec
sluka lesní (<i>Scolopax rusticola</i>)	O	ČS - VU	NDOP – 2019, 1 samec
ťuhýk obecný (<i>Lanius collurio</i>)	O	ČS - NT	NDOP – 2019, 5 párů
ťuhýk šedý (<i>Lanius excubitor</i>)	O	ČS - VU	NDOP – 2019, 2 jedinci

Kategorie podle Vyhlášky 395/1992 Sb.: KO – kriticky ohrožený druh, SO – silně ohrožený druh, O – ohrožený druh.

Kategorie podle Červeného seznamu ČR, rostliny (GRULICH 2012): C1 – kriticky ohrožený druh, C2 – silně ohrožený druh, C3 – ohrožený druh, C4a – vzácnější taxony vyžadující pozornost; **obratlovci a bezobratlí** (PLESNÍK et al. 2003, FARKAČ et al. 2005): CR – Kriticky ohrožený; EN – ohrožený; VU – zranitelný; NT – téměř ohrožený, LN – málo dotčený.

Kategorie podle Červené knihy jižní části Čech (LEPŠÍ et al. 2013): C1 – kriticky ohrožený druh, C2 – silně ohrožený druh, C3 – ohrožený druh, C4a – vzácnější taxony vyžadující pozornost.

2.1.3 Výčet a popis významných přirozených disturbačních činitelů působících v území v minulosti a současnosti

a) abiotické disturbanční činitele

Nejsou známy.

b) biotické disturbanční činitele

Nejsou známy.

2.2 Historie využívání území a zásadní pozitivní i negativní vlivy lidské činnosti v minulosti a současnosti

a) ochrana přírody

Chráněná krajinná oblast Šumava byla vyhlášena dne 27. 12. 1963. Nový zákon o ochraně přírody a krajiny z roku 1992 rozčlenil území chráněných krajinných oblastí do čtyř zón ochrany, přičemž přírodní rezervace Rožnov se nachází v I. a II. zóně odstupňované ochrany. Od roku 2004 je území součástí Ptačí oblasti Šumava a od roku 2005 je území součástí Evropsky významné lokality Šumava. V roce 2011 bylo území vyhlášeno jako přírodní rezervace.

b) lesní hospodářství

Na území přírodní rezervace se nachází pouze jeden lesní pozemek, který byl převeden na pozemek určený k plnění funkcí lesa cca před deseti lety. Jedná se víceméně o smrkovou monokulturu, která však s největší pravděpodobností vznikla spontánně na zemědělské půdě po odsunu německého obyvatelstva po 2. světové válce.

c) zemědělství

Historie území se datuje od roku 1379, kdy je v urbáři rožmberského panství první zmínka o osadě Rosenou (neboli niva porostlá šípkovými keři). Již mapy stabilního katastru (1826) ukazují stejné využití území a osídlení jako ortofotosnímky z 50. let 20. století. Do plochy současné přírodní rezervace zasahovala část bývalé obce (Rožnov 2) a rozptýlená zástavba (Rožnov 1 a 4). Celé území současné rezervace bylo zemědělsky využíváno, a to především jako louky a orná půda, méně pastviny. Kolem původních domů byly rozptýleny stromy, patrně především ovocné (v současné době ještě část původních sadů v území přežívá). Po 2. světové válce a odsunu původního německého obyvatelstva došlo patrně postupně k útlumu hospodaření, po vzniku železné opony hospodaření patrně ustalo úplně. Sukcesní vývoj výrazně změnil tvář krajiny. Na původních loukách spontánně vznikly především vlhké a rašelinné louky, na bývalé orné půdě a pastvinách (které se nacházely v sušších částech a na svazích) jsou nyní především mezofilní louky a sukcesní porosty dřevin. V současnosti je zemědělsky využívána pouze malá část louky v části Rožnov 4.

V minulém plánu péče bylo navrhováno vyřezání keřových vrb z porostů vachty trojlisté v části Rožnov 4. V části Rožnov 1, 3 a 4 byla v případě nutnosti povolena asanace kůrovcové hmoty. Žádné zásahy však provedeny nebyly.

Na základě vyhodnocení dostupných materiálů (Naturové mapování z roku 2001, Inventarizační průzkum z roku 2011, Plán péče 2011, mapování 2020) je patrná postupná ztráta druhové diverzity na mezofilních i mokřých loukách. V mokřých loukách převládá jedna dominant, v mezofilních pak více druhů konkurenčně silných druhů trav. Absolutní počet druhů je sice ještě poměrně vysoký, ale celková pokryvnost bylin je nízká. Patrný je i úbytek chráněných druhů rostlin. Během platnosti tohoto plánu péče je potřeba sledovat vývoj především mokřých luk a v případě snižování druhové diverzity zvážit v následujícím období managementová opatření k posílení druhové pestrosti.

d) myslivost

Území je myslivecky využíváno, je součástí honitby Rychněvek. V části Rožnov 2 je posed a krmíšťe, které se nachází v degradované části mezofilních lad. Vzhledem k degradaci porostů je možné krmíšťe tolerovat.

e) rekreace a sport

Nedaleko od JZ okraje PR je hraniční přechod pro pěší a cyklisty. Mezi částí Rožnov 3 a 4 vede asfaltová komunikace pro pěší a cyklisty z území Rakouska na Svatý Tomáš a Vítkův hrádek, jinak území není pro odlehlost rekreačně využíváno.

2.3 Související plánovací dokumenty, správní akty a opatření obecné povahy

Schválený plán péče o CHKO Šumava (2012-2027).

Zákon 114/1992 Sb. ve znění pozdějších předpisů.

Nařízení vlády č. 681/2004, kterým se vymezuje Ptačí oblast Šumava, ze den 8. 12. 2004.

Nařízení vlády č.132/2005 Sb., kterým se stanoví EVL, ze dne 22. 12. 2004.

Nařízení vlády č. 371/2009 Sb., kterým se mění nařízení vlády č.132/2005 Sb., kterým se stanoví národní seznam EVL, ve znění nařízení vlády č. 301/2007 Sb.

Nařízení vlády č. 318/2013, kterým se stanoví národní seznam EVL, ze dne 21. 8. 2013.

LHP – Lesy ČR, s.p., LS Vyšší Brod (platnost 1. 1. 2019 - 31. 12. 2028).

Územní plán obce Přední Výtoň.

2.4 Současný stav zvláště chráněného území a přehled dílčích ploch

2.4.1 Základní údaje o lesích na lesních pozemcích

Přírodní lesní oblast	13 – Šumava
Lesní hospodářský celek / zařizovací obvod	Lesy ČR, s. p., LHC 1454
Výměra LHC (zařizovacího obvodu) v ZCHÚ (ha)	0,82 ha
Období platnosti LHP (LHO)	1 .1. 2019 – 31. 12. 2028
Organizace lesního hospodářství	Lesní správa Vyšší Brod

Přehled výměr a zastoupení souborů lesních typů

Přírodní lesní oblast: 13 - Šumava				
Soubor lesních typů (SLT)	Název SLT	Přirozená dřevinná skladba SLT	Výměra (ha)	Podíl (%)
6K	Kyselá smrková bučina	SM 2-4, JD 1-3, BO 0-1, BK 4-7	0,82	100
Celkem			0,82	100

Přílohy:

T1 – Popis lesních porostů a výčet plánovaných zásahů v nich

M3 – Mapa dílčích ploch a objektů

M4 – Lesnická mapa typologická

M5 – Mapa stupňů přirozenosti lesních porostů

2.4.2 Základní údaje o plochách mimo lesní pozemky

Přílohy:

T2 - Popis nelesních dílčích ploch a objektů a výčet plánovaných zásahů v nich

M3 - Mapa dílčích ploch a objektů

M6 – Mapa biotopů – NATURA 2000 (mapa biotopů byla vyhotovena v roce 2020 pro účely plánu péče)

2.5 Souhrnné zhodnocení stavu předmětů ochrany, výsledků předchozí péče, dosavadních ochrannářských zásahů do území a závěry pro další postup

A. ekosystémy

ekosystém:	M1.1 Rákosiny eutrofních stojatých vod
indikátory cílového stavu	aktuální hodnoty indikátorů a zhodnocení stavu a trendu vývoje ekosystému ve vztahu k provedené péči a působícím vlivům
úplná absence invazních druhů rostlin	Rákosiny se v současné době nacházejí na cca 0,3 ha plochy. V rezervaci se nachází pouze okrajová část rozsáhlejšího porostu rákosin v nivě Rožnovského potoka, která částečně proniká do pcháčovských luk. Ekosystém ponechaný bez zásahu. V rákosinách nebyly zaznamenány žádné invazní druhy rostlin.
	stav: dobrý
	trend vývoje: setrvalý

ekosystém:	M1.7 Vegetace vysokých ostřic
indikátory cílového stavu	aktuální hodnoty indikátorů a zhodnocení stavu a trendu vývoje ekosystému ve vztahu k provedené péči a působícím vlivům
úplná absence invazních druhů rostlin	Ostřicové porosty se v současné době nacházejí na cca 0,1 ha plochy (plocha 26 + roztroušeně mikrolokalita v řádů m ² v mokřích loukách). Vegetace není reprezentativní – druhově chudé porosty s výraznou dominantou, v současnosti na malé ploše. Jedná se o biotop ponechaný bez zásahu. V ostřicových porostech nebyly zaznamenány žádné invazní druhy rostlin.
	stav: dobrý
	trend vývoje: setrvalý

ekosystém:	R2.2 Nevápnitá mechová slatiniště
indikátory cílového stavu	aktuální hodnoty indikátorů a zhodnocení stavu a trendu vývoje ekosystému ve vztahu k provedené péči a působícím vlivům
rozloha ekosystému (min. 0,3 ha)	Rašeliniště se nyní nacházejí na cca 0,3 ha plochy. Jedná se o jeden z hlavních předmětů ochrany, vlivem sukcesních procesů a patrně i několika suchých let došlo k ústupu ekosystému. Cílem ochrany je zachovat biotop bez invazí druhů rostlin a blokovat sukcesi.
	stav: zhoršený
	trend vývoje: zhoršující se

úplná absence invazních druhů rostlin	Na rašeliništích nebyly zaznamenány žádné invazní druhy rostlin.	stav:	dobrý
		trend vývoje:	setrvalý
sukcese do 10%	V současné době se plocha dřevin pohybuje kolem 5% pokryvnosti. Během platnosti minulého plánu péče nebyla provedena žádná redukce dřevin. V případě rozšiřování plochy keřových vrb je nutné sukcesi zredukovat.	stav:	dobrý
		trend vývoje:	setrvalý

ekosystém:	T1.5 Vlhké pcháčové louky		
indikátory cílového stavu	aktuální hodnoty indikátorů a zhodnocení stavu a trendu vývoje ekosystému ve vztahu k provedené péči a působícím vlivům		
rozloha ekosystému (min. 6 ha)	Vlhké pcháčové louky se nyní nacházejí na necelých 6 ha plochy. Jedná se o jeden z hlavních předmětů ochrany. Vlivem sukcesních procesů a absence hospodaření sice došlo k plošnému posílení dominantních druhů, ale druhová bohatost je zatím na většině dílčích ploch zachována. Malá část porostů je degradovaná expanzí ostřice třesicovité, nebo kopřivy dvoudomé. Cílem ochrany je zachovat druhově pestré porosty, bez invazích druhů rostlin a blokovat sukcesi.	stav:	dobrý
		trend vývoje:	setrvalý
úplná absence invazních druhů rostlin	Na pcháčových loukách nebyly zaznamenány žádné invazní druhy rostlin.	stav:	dobrý
		trend vývoje:	setrvalý
sukcese do 20%	V současné době se plocha dřevin na různých dílčích plochách pohybuje kolem 5-10% pokryvnosti, což neohrožuje kvalitu biotopu. V případě zvyšování pokryvnosti dřevin přes 20% by byla nutná redukce.	stav:	dobrý
		trend vývoje:	setrvalý

ekosystém:	T1.6 Vlhká tužebníková lada		
indikátory cílového stavu	aktuální hodnoty indikátorů a zhodnocení stavu a trendu vývoje ekosystému ve vztahu k provedené péči a působícím vlivům		
úplná absence invazních druhů rostlin	Tužebníková lada se nacházejí na ploše cca 0,6 ha. Ekosystém vznikl vlivem absence hospodaření z vlhkých pcháčových luk a je i nadále ponechán bez zásahu. Část porostů je částečně degradována ruderními druhy. V biotopu nebyly zaznamenány žádné invazní druhy rostlin.	stav:	dobrý
		trend vývoje:	setrvalý

ekosystém:	K1 Mokřadní vrbiny	
indikátory cílového stavu	aktuální hodnoty indikátorů a zhodnocení stavu a trendu vývoje ekosystému ve vztahu k provedené péči a působícím vlivům	
úplná absence invazních druhů rostlin	Ekosystém částečně ponechaný bez zásahu. V biotopu nebyly zaznamenány žádné invazní druhy rostlin.	
	stav:	dobrý
	trend vývoje:	setrvalý

ekosystém:	X12A Nálety pionýrských dřevin, ochranný významné porosty	
indikátory cílového stavu	aktuální hodnoty indikátorů a zhodnocení stavu a trendu vývoje ekosystému ve vztahu k provedené péči a působícím vlivům	
rozloha ekosystému (min. 15 ha)	Sukcesní porosty jsou jedním z hlavních předmětů ochrany a nyní se rozkládají na 15 ha plochy rezervace. Vznikaly postupně během uplynulých 70 let po ukončení hospodaření na bývalých zemědělských půdách. Jedná se o ekosystém ponechaný bez zásahu, s výjimkou asanace kůrovcové hmoty. Dá se očekávat zvýšení rozlohy ekosystému na dosud nezarostlých sušších loukách a svazích (dnes mozaika biotopů), především v části Rožnov 1 a 2. V části Rožnov 4 je možná redukce dřevin v místech výskytu <i>Malaxis monophyllos</i> .	
	stav:	dobrý
	trend vývoje:	setrvalý
úplná absence invazních druhů rostlin	V biotopu nebyly zaznamenány žádné invazní druhy rostlin.	
	stav:	dobrý
	trend vývoje:	setrvalý

ekosystém:	T1.1 Mezofilní ovsíkové louky	
indikátory cílového stavu	aktuální hodnoty indikátorů a zhodnocení stavu a trendu vývoje ekosystému ve vztahu k provedené péči a působícím vlivům	
úplná absence invazních druhů rostlin	Ekosystém částečně ponechaný bez zásahu. Většina ovsíkových luk degradována vlivem absence hospodaření. V biotopu nebyly zaznamenány žádné invazní druhy rostlin.	
	stav:	dobrý
	trend vývoje:	setrvalý

B. druhy

druh:	chřástal polní (<i>Crex crex</i>)	
indikátory cílového stavu	aktuální hodnoty indikátorů a zhodnocení stavu a trendu vývoje druhu ve vztahu k provedené péči a působícím vlivům	
pravidelný výskyt	Chřástal polní vyhledává louky i vlhké sukcesní plochy, kterých je v rezervaci i přilehlém okolí dostatek.	
	stav:	dobrý
	trend vývoje:	setrvalý

druh:	jeřábek lesní (<i>Tetrastes bonasea</i>)	
indikátory cílového stavu	aktuální hodnoty indikátorů a zhodnocení stavu a trendu vývoje druhu ve vztahu k provedené péči a působícím vlivům	
pravidelný výskyt	Lesní druh, výskyt zaznamenán v místech s již pokročilou sukcesí – lesem.	
	stav:	dobrý
	trend vývoje:	setrvalý

2.6 Stanovení prioritních zájmů ochrany území v případě jejich možné kolize

Na ploše PP se v době platnosti plánu péče nepředpokládá žádná kolize zájmů ochrany přírody.

3. Plán zásahů a opatření

3.1 Výčet, popis a lokalizace navrhovaných zásahů a opatření v ZCHÚ

3.1.1 Rámcové zásady péče o ekosystémy a jejich složky nebo zásady jejich jiného využívání

a) péče o lesní ekosystémy na lesních pozemcích

Rámcová směrnice péče o lesní porosty na lesních pozemcích

Číslo směrnice	Kategorie lesa	Soubory lesních typů	Cílový předmět ochrany
1	les zvláštního určení	6K – kyselá smrková bučina	
Předpokládaná cílová druhová skladba dřevin			
SLT	Druhy dřevin a jejich orientační podíly v cílové druhové skladbě (%)		
6K	Nyní smrkový les vzniklý z části přirozenou sukcesí, z části zalesněním. Cílový stav – nadpoloviční podíl buku, v příměsi jedle, cca 40% smrk (tento stav bude dosažen za několik desetiletí, ne v době platnosti současného LHP)		
Porostní typ A		Porostní typ B	
Smíšený			
Základní rozhodnutí			
Hospodářský způsob (forma)		Hospodářský způsob (forma)	
Dle lesního zákona a platného LHP			

Obmýtí	Obnovní doba	Obmýtí	Obnovní doba
110	40	Fyzický věk	Nepřetržitá
Dlouhodobý cíl péče o lesní porosty			
Přirozená druhová skladba			
Způsob obnovy a obnovní postup			
Preferovat přirozenou obnovu, dosazovat chybějící dřeviny přirozené druhové skladby, tzn. buk a jedli			
Způsob zalesnění, stanovení druhů a procento melioračních a zpevňujících dřevin při obnově porostu			
Přirozená obnova + dosazování chybějících dřevin přirozené druhové skladby, což je v současnosti buk a jedle			
Dřeviny uplatňované při zalesnění za použití umělé obnovy (%)			
SLT	druh dřeviny	komentář k způsobu použití dřeviny při umělé obnově	
6K	Buk lesní	posílení přirozeného náletu	
6K	Jedle bělokorá	posílení přirozeného náletu	
Péče o nálety, nárosty a kultury a výchova porostů,			
Výchovné zásahy v souladu se schváleným LHP, podpora přirozené obnovy.			
Opatření ochrany lesa včetně provádění nahodilých těžeb			
V případě napadení podkorním hmyzem možno provádět asanaci dle lesního zákona bez použití chemie.			
Poznámka			

Přílohy:

M4 – Lesnická mapa typologická

M5 – Mapa stupňů přirozenosti lesních porostů

b) péče o ekosystémy mimo lesní pozemky

Rámcová směrnice péče o ekosystémy mimo lesní pozemky

Ekosystém	R2.2 Nevápnitá mechová slatiniště T1.5 Vlhké pcháčkové louky
Typ managementu	regulace sukcese
Vhodný interval	1x během platnosti plánu péče
Minimální interval	1x během platnosti plánu péče
Prac. nástroj / hosp. zvíře	ručně pomocí motorových pil
Kalendář pro management	
Upřesňující podmínky	zásah bude proveden pouze v případě překročení stanoveného limitu pokryvnosti dřevin

Ekosystém	X12A Nálety pionýrských dřevin
Typ managementu	Pouze mechanická asanace stromů napadených kůrovcem.
Vhodný interval	dle potřeby
Minimální interval	dle potřeby
Prac. nástroj / hosp. zvíře	ručně pomocí motorových pil
Kalendář pro management	
Upřesňující podmínky	zásah bude proveden pouze v nezbytných případech při přemnožení kůrovce a tím ohrožení okolních lesních porostů, hroubí i nehroubí bude ponecháno na místě k zetlení

Ekosystém	K1 Mokřadní vrbiny X12A Nálety pionýrských dřevin
Typ managementu	Prořezávka v místech výskytu chráněných druhů rostlin, vrby rozmarýnolisté (<i>Salix rosmarinifolia</i>) a měkčilky jednolisté (<i>Malaxis monophyllos</i>).
Vhodný interval	1x během platnosti plánu péče
Minimální interval	1x během platnosti plánu péče
Prac. nástroj / hosp. zvíře	ručně pomocí motorových pil
Kalendář pro management	
Upřesňující podmínky	zásah bude proveden tak, aby nedošlo k poškození biotopu chráněných druhů rostlin, dřevní hmota bude z místa odstraněna

Ekosystém	T1.1 Mezofilní ovsíkové louky
Typ managementu	kosení
Vhodný interval	1krát ročně
Minimální interval	1krát ročně
Prac. nástroj / hosp. zvíře	běžná zemědělská technika
Kalendář pro management	
Upřesňující podmínky	dle LPIS, plochy možné rozšířit na plochy T1.1 v návaznosti na současné obhospodařované pozemky (především Rožnov 3, částečně i 2 a 4

Ekosystém	M1.1 Rákosiny eutrofních stojatých vod M1.7 Vegetace vysokých ostřic R2.2 Nevápnitá mechová slatiniště T1.1 Mezofilní ovsíkové louky T1.5 Vlhké pcháčové louky T1.6 Vlhká tužebníková lada K1 Mokřadní vrbiny X12A Nálety pionýrských dřevin
Typ managementu	Mechanická likvidace invazních druhů rostlin ručním vytrháváním
Vhodný interval	dle potřeby
Minimální interval	dle potřeby
Prac. nástroj / hosp. zvíře	ručně
Kalendář pro management	

c) péče o populace a biotopy živočichů

Péči o předměty ochrany chřástala polního a jeřábka lesního není třeba blíže specifikovat. Ochrana spočívá v péči o ekosystémy a zajištěním klidu v území.

3.1.2 Podrobný výčet navrhovaných zásahů a činností v území

a) lesy na lesních pozemcích

Příloha:

T1 - Popis nelesních dílčích ploch a výčet plánovaných zásahů v nich

M3 - Mapa dílčích ploch a objektů

b) ekosystémy mimo lesní pozemky

Příloha:

T2 - Popis nelesních dílčích ploch a výčet plánovaných zásahů v nich

M3 - Mapa dílčích ploch a objektů

3.2 Zásady hospodářského nebo jiného využívání ochranného pásma včetně návrhu zásahů a přehledu činností

Hospodaření na lesním pozemku musí být v souladu se schváleným LHP. Doporučena je podpora přirozeného druhového složení, podporovat přirozené zmlazení, v případě potřeby využít dosadbu dřevin přirozené druhové skladby.

U sukcesních porostů na pozemku p. č. 3001/2 je možné v případě napadení podkorním hmyzem provést asanaci běžnými metodami, vyloučeno je chemické ošetření.

3.3 Zaměření a vyznačení území v terénu

Obvod PR je značen pruhovým značením podle § 13, odst. 4 Vyhlášky č. 395/1992 Sb. a tabulemi s malým znakem České republiky. Značení je nutné obnovit dvakrát za 10 let, naposledy bylo obnoveno v roce 2019. Území bylo zaměřeno, není potřeba.

3.4 Návrhy potřebných administrativně-správních opatření v území

a) vyhlášovací dokumentace

Bez návrhu.

b) návrhy potřebných správních rozhodnutí o výjimkách, povoleních nebo souhlasech

Bez návrhu.

c) ostatní

Bez návrhu.

3.5 Návrhy na regulaci rekreačního a sportovního využívání území veřejností

Regulovat rekreační a sportovní využívání území není potřeba.

3.6 Návrhy na vzdělávací a osvětové využití území

Nepředpokládá se využití území pro vzdělávání veřejnosti.

3.7 Návrhy na průzkum či výzkum a monitoring předmětu ochrany území

Doporučuje se vyhotovit průzkum těchto skupin: flora a fytocenologie. Uvedené průzkumy jsou plánovány v rámci projektu „Monitoring a mapování vybraných druhů rostlin a živočichů a inventarizace maloplošných zvláště chráněných území v národně významných územích v České republice“ (projekt Agentury ochrany přírody a krajiny ČR, 2016).

4. Závěrečné údaje

4.1 Předpokládané orientační náklady hrazené orgánem ochrany přírody podle jednotlivých zásahů (druhů činností)

Druh zásahu (činnost)	Odhad množství (např. plochy)	Četnost zásahu za období plánu péče	Orientační náklady za období platnosti plánu péče (Kč)
pásové červené značení na stromech nebo kůlech v délce 4 600 m (1,50 Kč/1 m)	obvod 4 600 m	2 krát	8 200,-
tabulového značení (hraničníky)		1 krát	4 600,-
vyřezání dřevin		1 krát	30 000,-
N á k l a d y c e l k e m (Kč)			42 800,-

4.2 Použité podklady a zdroje informací

- Anonymus (2013): Plán péče o CHKO Šumava na období 2012–2027. – Ms. [uloženo na: Správa NP Šumava, Vimperk]
- BALDA P. (20011): Plán péče o PR Rožnov na období 2011-2020. – Ms. [uloženo na: Správa NP Šumava, pracoviště Horní Planá]
- CULEK M. [ed.] et al. (1996): Biogeografické členění České republiky. – Enigma, Praha.
- ČUDAN D. (2011): Inventarizační průzkum vybraných čeledí brouků. Ms. [uloženo na: Správa NP Šumava, Horní Planá]
- GRULICH V. (2012): Red list of vascular plants of the Czech Republic: 3rd edition. – Preslia, 84: 631–645.
- Chytrý M. (eds.) (2011): Vegetace České republiky 3, Vodní a mokřadní vegetace. Academia, Praha.
- Chytrý M. (eds.) (2010): Vegetace České republiky 1, Travinná a keříčková vegetace. Academia, Praha.
- CHYTRÝ M., KUČERA T., KOČÍ M., GRULICH V. et LUSTYK P. [eds] (2010): Katalog biotopů České republiky. – 2. vydání, Agentura ochrany přírody a krajiny ČR, Praha.
- JANÁKOVÁ J. (2011): Botanický inventarizační průzkum navrhované Přírodní rezervace. Ms. [uloženo na: Správa NP Šumava, Horní Planá]
- LEPŠÍ P., LEPŠÍ M., BOUBLÍK K., ŠTECH M. et HANS V. [eds] (2013): Červená kniha květeny jižní části Čech. – Jihočeské muzeum v Českých Budějovicích.
- NEUHÄUSLOVÁ Z., BLAŽKOVÁ D., GRULICH V., HUSOVÁ M., CHYTRÝ M., JENÍK J., JIRÁSEK J., KOLBEK J., KROPÁČ Z., LOŽEK V., MORAVEC J., PRACH K., RYBNÍČEK K., RYBNÍČKOVÁ

- E. et SÁDLO J. (1998): Mapa potenciální přirozené vegetace České republiky. – Academia, Praha.
- PLESNÍK J., HANZAL V. & BREJŠKOVÁ L. [eds] (2003): Červený seznam ohrožených druhů České republiky. Obratlovci. – Příroda, Praha, 22: 1–184.
- SKALICKÝ V. (1988): Regionálně fytogeografické členění. – In: HEJNÝ S. et SLAVÍK B. [eds], Květena České republiky 1: 103–121, Academia, Praha.
- Vyhláška MŽP ČR č. 395/1992 Sb., kterou se provádějí některá ustanovení Zákona ČNR č. 114/1992 Sb. [v platném znění].
- Vyhláška č. 45/2018 Sb., o plánech péče, zásadách péče a podkladech k vyhlášení, evidenci a označování chráněných území.
- Zákon ČNR č. 114/1992 Sb., o ochraně přírody a krajiny [v platném znění].

www.archivnimapy.cuzk.cz
www.eagri.cz
<http://nahlizeni.dokn.cuzk.cz>
www.nature.cz
www.geoportal.uhul.cz
www.geoportal.npsumava.cz

4.3 Seznam používaných zkratek

AOPK ČR – Agentura ochrany přírody a krajiny České republiky
EVL – Evropsky významná lokalita
CHKO – chráněná krajinná oblast
IUCN – Světový svaz ochrany přírody
KN – katastr nemovitostí
MŽP – ministerstvo životního prostředí
NDOP – nálezová databáze ochrany přírody
OP – ochranné pásmo
PO – ptačí oblast
ZCHÚ – zvláště chráněné území

4.4. Podklady pro plán péče zpracoval

Správa NP Šumava
Ing. Pavlína Hakrová, Ph.D.

Plán péče není dílem autorským, ale úředním podle § 3 písm. a) zákona č. 121/2000 Sb. (autorský zákon).

5. Přílohy

Tabulky: Příloha T1 - **Popis lesních porostů a výčet plánovaných zásahů v nich**

Příloha T2 - **Popis nelesních dílčích ploch a objektů a výčet plánovaných zásahů v nich**

Mapy: Příloha M1a - **Orientační mapa s vyznačením území (širší okolí)**

Příloha M1b - **Orientační mapa s vyznačením území (bezprostřední okolí)**

Příloha M2 - **Katastrální mapa se zákresem ZCHÚ a jeho ochranného pásma**

Příloha M3 - **Mapa dílčích ploch a objektů**

Příloha M4 – **Lesnická mapa typologická**

Příloha M5 – **Mapa přirozenosti lesních porostů**

Příloha M6 – **Mapa biotopů – NATURA 2000**

Vrstvy: Příloha V1 - **Digitální grafické znázornění průběhu hranic dílčích ploch**

Fotografie: Příloha F1 – **Vybraná fotodokumentace**

Protokol o způsobu vypořádání připomínek, kterým se zároveň plán péče schvaluje

Příloha T1 – Popis lesních porostů a výčet plánovaných zásahů v nich

– zastoupení dřevin převzato z platného LHP

označení JPRL/dílčí plochy	část JPRL/dílčí plochy	výměra (ha)	číslo rámcové směrnice/porostní typ	dřeviny	zastoupení dřevin (%)	stupeň přirozenosti	doporučený zásah	naléhavost	Poznámka (další charakteristika, významné druhy atd.)
218B7	218B7	2,05 (v rezervaci 0,82)	1/smíšený	SM	95	6	v souladu s LHP, dosazovat dřeviny přirozené druhové skladby – buk lesní a jedli bělokorou	3	SLT – 6K, biotop X9A, plán v souladu s přirozenou druhovou skladbou – L5.4 Acidofilní bučiny
				BR	5				

T2- Popis nelesních dílčích ploch a objektů a výčet plánovaných zásahů v nich

označení dílčí plochy	výměra (ha)	stručný popis charakteru plochy nebo objektu a dlouhodobý cíl péče	doporučený zásah	naléhavost	termín provedení	interval provádění
1	0,0820	Mokrá loučka – prameniště obklopené sukcesí. Převládá ostřice třeslicovitá a o. zobánkatá (<i>Carex brizoides</i> , <i>C. rostrata</i>), dále pcháč bahenní (<i>Cirsium palustre</i>), tužebník jilmový (<i>Filipendula ulmaria</i>), blatouch bahenní (<i>Caltha palustris</i>), metlice trsnatá (<i>Deschampsia cespitosa</i>), bezkolonec modrý (<i>Molinia caerulea</i>), krvavec toten (<i>Sanguisorba officinalis</i>), starček potoční (<i>Tephrosia crista</i>), netýkavka nedůtklivá (<i>Impatiens noli-tangere</i>), ojediněle olše lepkavá (<i>Alnus glutinosa</i>). Cíl péče: bez zásahu (s výjimkou likvidace invazních druhů rostlin v případě výskytu).	Bez zásahu.	-	-	-
2	0,1220	Silně degradovaná mezofilní lada, převládá psineček obecný (<i>Agrostis capillaris</i>), medyněk měkký (<i>Holcus mollis</i>) a kaprad'orosty. Z dalších druhů hojněji třezalka skvrnitá (<i>Hypericum maculatum</i>), svízel bílý (<i>Galium album</i>), konopice (<i>Galeopsis</i> sp.), řebříček obecný (<i>Achillea millefolium</i>), kopřiva dvoudomá (<i>Urtica dioica</i>), starček Fuchsův (<i>Senecio ovatus</i>), pcháč bahenní (<i>Cirsium palustre</i>). Cíl péče: bez zásahu (s výjimkou likvidace invazních druhů rostlin v případě jejich výskytu).	Bez zásahu.	-	-	-
3	0,2522	Mokrá louka, střídání dominant – skřípina lesní (<i>Scirpus sylvaticus</i>), ostřice třeslicovitá a o. obecná (<i>Carex brizoides</i> , <i>C. nigra</i>). Dále pcháč bahenní (<i>Cirsium palustre</i>), sítina rozkladitá (<i>Juncus effusus</i>), blatouch bahenní (<i>Caltha palustris</i>), krvavec toten (<i>Sanguisorba officinalis</i>), třezalka skvrnitá (<i>Hypericum maculatum</i>), medyněk měkký (<i>Holcus mollis</i>), pomněnka bahenní (<i>Myosotis palustris</i>), děhel lesní (<i>Angelica sylvestris</i>), rdesno hadí kořen (<i>Bistorta major</i>), čertkus lesní (<i>Succisa pratensis</i>), kohoutek luční (<i>Lychnis flos-cuculi</i>), ptačinec trávolistý (<i>Stellaria graminea</i>), mochna nátržník (<i>Potentilla erecta</i>), svízel slatinný (<i>Galium uliginosum</i>). Z chráněných druhů ojediněle prstnatec Fuchsův (<i>Dactylorhiza fuchsi</i>). Pokryvnost keřových vrb (vrba ušatá) cca 10%. Cíl péče: bez zásahu (s výjimkou likvidace invazních druhů rostlin v případě jejich výskytu).	Bez zásahu.	-	-	-

4	0,1734	<p>Rašelinná loučka s hojnými mechorosty, místy rašeliničky. V bylinném patře převládá ostřice obecná a o. zobánkatá (<i>Carex nigra</i>, <i>C. rostrata</i>), dále ostřice ježatá (<i>Carex echinata</i>), čertkus lesní (<i>Succisa pratensis</i>), blatouch bahenní (<i>Caltha palustris</i>), bezkolonec modrý (<i>Molinia caerulea</i>), mochna nátržník (<i>Potentilla erecta</i>), krvavec toten (<i>Sanguisorba officinalis</i>), svízel slatinný (<i>Galium uliginosum</i>), přeslička poříční (<i>Equisetum fluviatile</i>), pcháč bahenní (<i>Cirsium palustre</i>), sítina rozkladitá (<i>Juncus effusus</i>), kohoutek luční (<i>Lychnis flos-cuculi</i>), pomněnka bahenní (<i>Myosotis palustris</i>), třezalka skvrnitá (<i>Hypericum maculatum</i>) aj.</p> <p>Cíl péče: bez zásahu (s výjimkou likvidace invazních druhů rostlin v případě jejich výskytu a redukce sukcese při překročení stanoveného limitu pokrývnosti dřevin).</p>	Bez zásahu. V případě překročení stanoveného limitu pokrývnosti dřevin – redukce sukcese	3	mimo vegetační sezónu	1x za dobu platnosti plánu péče
5	0,1964	<p>Větší část tvoří zachovalá mezofilní ovsíková louka s dominantním psinečkem obecným (<i>Agrostis capillaris</i>) a velmi hojným bedrníkem větším (<i>Pimpinella major</i>). Dále ovsík vyvýšený (<i>Arrhenatherum elatius</i>), kostřava luční (<i>Festuca pratensis</i>), srha říznačka (<i>Dactylis glomerata</i>), třezalka skvrnitá (<i>Hypericum maculatum</i>), ptačinec trávolistý (<i>Stellaria graminea</i>), bršlice kozí noha (<i>Aegopodium podagraria</i>), pcháč bahenní (<i>Cirsium palustre</i>) a kokrhel větší (<i>Rhinanthus major</i>). V degradované části převládá kopřiva dvoudomá (<i>Urtica dioica</i>), konopice (<i>Galeopsis</i> sp.), srha říznačka (<i>Dactylis glomerata</i>) a medyněk měkký (<i>Holcus mollis</i>).</p> <p>Cíl péče: bez zásahu (s výjimkou likvidace invazních druhů rostlin v případě jejich výskytu).</p>	Bez zásahu.	-	-	-
6	0,0270	<p>Sušší lesní a luční okraj – vegetace podhorských a horských smilkových trávníků s převládajícím psinečkem obecným (<i>Agrostis capillaris</i>), kostřavou červenou (<i>Festuca rubra</i>) a rozrazillem lékařským (<i>Veronica officinalis</i>). Dále třeslice prostřední (<i>Briza media</i>), kokrhel větší (<i>Rhinanthus major</i>), mateřídouška vejčitá (<i>Thymus pulegioides</i>), hvozdík kropenatý (<i>Dianthus deltoides</i>), třezalka skvrnitá (<i>Hypericum maculatum</i>), kruštík široolistý (<i>Epipactis helleborine</i>), zvonek okrouhlostý (<i>Campanula rotundifolia</i>), chrastavec rolní (<i>Knautia arvensis</i>), řebříček obecný (<i>Achillea millefolium</i>), silenka nadmutá (<i>Silene vulgaris</i>), pryšec chvojka (<i>Euphorbia cyparissias</i>).</p> <p>Cíl péče: bez zásahu (s výjimkou likvidace invazních druhů rostlin v případě jejich výskytu).</p>	Bez zásahu.	-	-	-

7	3,8070	<p>Přirozená sukcese na bývalých zemědělských půdách, kde převládá smrk (<i>Picea abies</i>), v příměsí jedle (<i>Abies alba</i>), javor klen (<i>Acer pseudoplatanus</i>), břiza bělokora (<i>Betula pendula</i>), jeřáb ptačí (<i>Sorbus aucuparia</i>), v keřovém patře bez černý (<i>Sambucus nigra</i>). V západní části větší zmlazení smrku a jedle. V bylinném patře ostružiník, maliník, borůvka, kaprad'orosty a šťavel, v mechovém patře ploniky a další mechy, játrovky. Sukcesy na bývalé zástavbě doplňují zbytky ovocných stromů (jabloně, třešně), v podrostu hojněji kopřiva dvoudomá (<i>Urtica dioica</i>) a netýkavka nedůtklivá (<i>Impatiens noli-tangere</i>). Kolem toku a pramenišť vývoj směrem k podmáčeným smrčinám.</p> <p>Cíl péče: bez zásahu (s výjimkou asanace kůrovcových stromů a likvidace invazních druhů rostlin v případě jejich výskytu).</p>	Bez zásahu. Asanace kůrovcových stromů v případě nutnosti.	3	dle potřeby	dle potřeby
8	1,3240	<p>Poměrně značně degradovaná neobhospodařovaná mezofilní louka, kde převládá medyněk měkký (<i>Holcus mollis</i>), hojně rovněž bršlice kozí noha (<i>Aegopodium podagraria</i>), kopřiva dvoudomá (<i>Urtica dioica</i>) a svízel bílý (<i>Galium album</i>). Dále psineček obecný (<i>Agrostis capillaris</i>), ovsík vyvýšený (<i>Arrhenatherum elatius</i>), srha říznačka (<i>Dactylis glomerata</i>), bojínka luční (<i>Phleum pratense</i>), pýr plazivý (<i>Elytrigia repens</i>), řebříček obecný (<i>Achillea millefolium</i>), starček Fuchsův (<i>Senecio ovatus</i>), pcháč rolní (<i>Cirsium arvense</i>), třezalka skvrnitá (<i>Hypericum maculatum</i>), bolševník větší (<i>Heracleum sphondylium</i>), děhel lesní (<i>Angelica sylvestris</i>), chrastavec rolní (<i>Knautia arvensis</i>), bedrník větší (<i>Pimpinella major</i>), lnice květel (<i>Linaria vulgaris</i>), kerblík lesní (<i>Anthriscus sylvestris</i>), vikev ptačí (<i>Vicia cracca</i>), krvavec toten (<i>Sanguisorba officinalis</i>), ostružiník (<i>Rubus</i> sp.). Plochou prochází taras se smrky, třešněmi a břizami, v ploše ojediněle rozptýlené dřeviny, sukcese cca 20%.</p> <p>Cíl péče: Mimo rezervaci na plochu navazuje kosená louka, v případě zájmu zemědělského subjektu je možné tuto část kosit, což by zabránilo degradaci porostů.</p>	V případě zájmu zemědělských subjektů je možné plochu kosit	3	červen - srpen	1-2x ročně
9	0,3538	<p>Mokrý louka s dominantní skřipinou lesní (<i>Scirpus sylvaticus</i>), dále kopřiva dvoudomá (<i>Urtica dioica</i>), pcháč bahenní (<i>Cirsium palustre</i>), vrbka úzkolistá (<i>Chamerion angustifolium</i>), krvavec toten (<i>Sanguisorba officinalis</i>), děhel lesní (<i>Angelica sylvestris</i>).</p> <p>Cíl péče: Jedná se o předmět ochrany rezervace, počáteční degradace zřejmá, případné kosení by pomohlo stav biotopu zlepšit.</p>	V případě zájmu zemědělských subjektů je možné plochu kosit	3	červen - srpen	1x ročně
10	0,2904	<p>Rákosina s dominantním rákosem obecným (<i>Phragmites australis</i>), ojediněle skřipina lesní (<i>Scirpus sylvaticus</i>), kopřiva dvoudomá (<i>Urtica dioica</i>). Kolem toku jasan ztepilý (<i>Fraxinus excelsior</i>) a vrba ušatá (<i>Salix aurita</i>).</p> <p>Cíl péče: bez zásahu (s výjimkou likvidace invazních druhů rostlin v případě jejich výskytu).</p>	Bez zásahu.	-	-	-

11	0,2045	<p>Mokrý loučka, kde v zamokřenější části převládá skřípina lesní (<i>Scirpus sylvaticus</i>) nebo tužebník jilmový (<i>Filipendula ulmaria</i>), v sušší části pak ostřice třeslicovitá (<i>Carex brizoides</i>) a medyněk měkký (<i>Holcus mollis</i>). Dále pcháč bahenní (<i>Cirsium palustre</i>), děhel lesní (<i>Angelica sylvestris</i>), kopřiva dvoudomá (<i>Urtica dioica</i>), bedrník větší (<i>Pimpinella major</i>) a vrba ušatá (<i>Salix aurita</i>).</p> <p>Cíl péče: bez zásahu (s výjimkou likvidace invazních druhů rostlin v případě jejich výskytu).</p>	Bez zásahu.	-	-	-
12	0,2996	<p>Poměrně zachovalá neobhospodařovaná mezofilní lada na prudkém svahu. V bylinném patře psineček obecný (<i>Agrostis capillaris</i>), medyněk měkký (<i>Holcus mollis</i>), ovsík vyvýšený (<i>Arrhenatherum elatius</i>), srha říznačka (<i>Dactylis glomerata</i>), bojínek luční (<i>Phleum pratense</i>), kostřava červená (<i>Festuca rubra</i>), bršlice koží noha (<i>Aegopodium podagraria</i>), chrastavec rolní (<i>Knautia arvensis</i>), kopřiva dvoudomá (<i>Urtica dioica</i>), třezalka skvrnitá (<i>Hypericum maculatum</i>), hrachor luční (<i>Lathyrus pratensis</i>), vikev ptačí (<i>Vicia cracca</i>), silenka nadmutá (<i>Silene vulgaris</i>), svízel bílý (<i>Galium album</i>), řebříček obecný (<i>Achillea millefolium</i>), materidouška vejčítá (<i>Thymus pulegioides</i>), hvozdík kropenatý (<i>Dianthus deltoides</i>), marulka klinopád (<i>Clinopodium vulgare</i>) aj.</p> <p>Cíl péče: bez zásahu (s výjimkou likvidace invazních druhů rostlin v případě jejich výskytu).</p>	Bez zásahu.	-	-	-
13	0,3754	<p>Lehce degradované mezofilní ovsíkové louky postupně zarůstající smrkem ztepilým (<i>Picea abies</i>), v současné době dosahuje sukcese cca 30%. V porostu převládá psineček obecný (<i>Agrostis capillaris</i>), hojný medyněk měkký (<i>Holcus mollis</i>) a třezalka skvrnitá (<i>Hypericum maculatum</i>). Dále ovsík vyvýšený (<i>Arrhenatherum elatius</i>), srha říznačka (<i>Dactylis glomerata</i>), bojínek luční (<i>Phleum pratense</i>), bršlice koží noha (<i>Aegopodium podagraria</i>), svízel bílý (<i>Galium album</i>), jetel plazivý (<i>Trifolium repens</i>), řebříček obecný (<i>Achillea millefolium</i>), vikev ptačí (<i>Vicia cracca</i>), chrastavec rolní (<i>Knautia arvensis</i>), kopřiva dvoudomá (<i>Urtica dioica</i>), silenka nadmutá (<i>Silene vulgaris</i>), pryšec chvojka (<i>Euphorbia cyparissias</i>), bedrník větší (<i>Pimpinella major</i>), marulka klinopád (<i>Clinopodium vulgare</i>), ptačinec trávolistý (<i>Stellaria graminea</i>) aj.</p> <p>Cíl péče: bez zásahu (s výjimkou likvidace invazních druhů rostlin v případě jejich výskytu).</p>	Bez zásahu.	-	-	-

14	6,0770	<p>Sukcese na bývalých zemědělských půdách a zbořeništích. Stromové patro má velkou druhovou diverzitu – bříza bělokorá (<i>Betula pendula</i>), smrk ztepilý (<i>Picea abies</i>), borovice lesní (<i>Pinus sylvestris</i>), jasan ztepilý (<i>Fraxinus excelsior</i>), jeřáb ptačí (<i>Sorbus aucuparia</i>), jilm drsný (<i>Ulmus glabra</i>), topol osika (<i>Populus tremula</i>), dub letní (<i>Quercus robur</i>), javor klen (<i>Acer pseudoplatanus</i>), olše lepkavá (<i>Alnus glutinosa</i>), v okolí rozvalin navíc modřín opadavý (<i>Larix decidua</i>), jírovec maďal (<i>Aesculus hippocastanum</i>), z ovocných stromů třešně a jabloně. V keřovém patře hojně líska obecná (<i>Coryllus avellana</i>), bez černý (<i>Sambucus nigra</i>), bez chebdi (<i>Sambucus ebulus</i>), místy trnka obecná (<i>Prunus spinosa</i>), hloh obecný (<i>Crataegus laevigata</i>), ostružiník (<i>Rubus</i> sp.). V této ploše se nacházejí dvě památné lípy malolisté (<i>Tilia cordata</i>).</p> <p>V bylinném patře převládají druhy mezofilních luk, např. psineček obecný (<i>Agrostis capillaris</i>), říznačka (<i>Dactylis glomerata</i>), bojínek luční (<i>Phleum pratense</i>), ovsík vyvýšený (<i>Arrhenatherum elatius</i>), bršlice kozi noha (<i>Aegopodium podagraria</i>), kopřiva dvoudomá (<i>Urtica dioica</i>), medyněk měkký (<i>Holcus mollis</i>), chrastavec rolní (<i>Knautia arvensis</i>), třezalka skvrnitá (<i>Hypericum maculatum</i>), bedrník větší (Pimpinella major), řebříček obecný (<i>Achillea millefolium</i>), svízel přítula (<i>Galium aparine</i>), ostřice třeslicovitá (<i>Carex brizoides</i>), vikev ptačí (<i>Vicia cracca</i>), kuklík městský (<i>Geum urbanum</i>), řebříček obecný (<i>Achillea millefolium</i>), zvonek rozkladitý (<i>Campanula patula</i>), šírovník růžkatý (<i>Lotus corniculatus</i>) aj.</p> <p>Cíl péče: bez zásahu (s výjimkou asanace kůrovcových stromů a likvidace invazních druhů rostlin v případě jejich výskytu).</p>	Bez zásahu. Asanace kůrovcových stromů v případě nutnosti.	3	dle potřeby	dle potřeby
15	1,0340	<p>Smrkový porost – část byla i historicky lesem, část je sukcese na bývalých zemědělských půdách. V podrostu spíše ojediněle kapradiny, maliní, šťavel kyselý.</p> <p>Cíl péče: Přírodě blízký les a jeho následný samovolný vývoj.</p>	Dle platného LHP	-	dle LHP	dle LHP
16	0,3677	<p>Velmi degradovaný, spíše mezofilní porost, kde převládá medyněk měkký (<i>Holcus mollis</i>) a ostřice třeslicovitá (<i>Carex brizoides</i>), dále kopřiva dvoudomá (<i>Urtica dioica</i>), svízel bílý (<i>Galium album</i>), třezalka skvrnitá (<i>Hypericum maculatum</i>), konopice (<i>Galeopsis</i> sp.) aj.</p> <p>Cíl péče: Mimo rezervaci na plochu navazuje kosená louka, v případě zájmu zemědělského subjektu je možné tuto část kosit a zlepšit tím druhové složení porostu.</p>	V případě zájmu zemědělských subjektů je možné plochu kosit	3	červen - srpen	1x ročně

17	0,1501	Vlhká tužebníková lada s dominantním tužebníkem jilmovým (<i>Filipendula ulmaria</i>), hojně skřípina lesní (<i>Scirpus sylvaticus</i>), dále pcháč bahenní (<i>Cirsium palustre</i>), děhel lesní (<i>Angelica sylvestris</i>), blatouch bahenní (<i>Caltha palustris</i>) aj. Cíl péče: bez zásahu (s výjimkou likvidace invazních druhů rostlin v případě jejich výskytu).	Bez zásahu.	-	-	-
18	0,0418	Vlhká tužebníková lada s dominantním tužebníkem jilmovým (<i>Filipendula ulmaria</i>), hojně skřípina lesní (<i>Scirpus sylvaticus</i>), dále sítina rozkladitá (<i>Juncus effusus</i>), pcháč bahenní (<i>Cirsium palustre</i>), kopřiva dvoudomá (<i>Urtica dioica</i>), ostřice třeslicovitá (<i>Carex brizoides</i>) aj. Cíl péče: bez zásahu (s výjimkou likvidace invazních druhů rostlin v případě jejich výskytu).	Bez zásahu.	-	-	-
19	1,0940	Mezofilní ovsíková lada s vyšším zastoupením trav, v některých částech patrná větší degradace. Převládá psineček obecný (<i>Agrostis capillaris</i>), hojný také medyněk měkký (<i>Holcus mollis</i>), místy plošky s převládající ostřicí třeslicovitou (<i>Carex brizoides</i>). Dále ovsík vyvýšený (<i>Arrhenatherum elatius</i>), bojínek luční (<i>Phleum pratense</i>), srha říznačka (<i>Dactylis glomerata</i>), bršlice kozi noha (<i>Aegopodium podagraria</i>), svízel bílý (<i>Galium album</i>), pcháč rolní (<i>Cirsium arvense</i>), řebříček obecný (<i>Achillea millefolium</i>), třezalka skvrnitá (<i>Hypericum maculatum</i>), zvonek okrouhlostý (<i>Campanula rotundifolia</i>), chrastavec rolní (<i>Knautia arvensis</i>), hvozdík kropenatý (<i>Dianthus deltoides</i>) aj. V návaznosti na plochu 22 menší degradovaná plocha s kopřivou dvoudomou (<i>Urtica dioica</i>), svízelem přítulou (<i>Galium aparine</i>) a merlíkem bílým (<i>Chenopodium album</i>). Cíl péče: Jedná se o předmět ochrany EVL, počáteční degradace zřejmá, případné kosení by pomohlo stav biotopu zlepšit.	V případě zájmu zemědělských subjektů je možné plochu kosit	3	červen - srpen	1-2x ročně
20	0,3729	Lehce degradovaná vlhká tužebníková lada s dominantním tužebníkem jilmovým (<i>Filipendula ulmaria</i>), hojně skřípina lesní (<i>Scirpus sylvaticus</i>) a také kopřiva dvoudomá (<i>Urtica dioica</i>). Dále sítina rozkladitá (<i>Juncus effusus</i>), pcháč bahenní (<i>Cirsium palustre</i>), ostřice třeslicovitá (<i>Carex brizoides</i>), svízel slatinný (<i>Galium uliginosum</i>), pomněnka bahenní (<i>Myosotis palustris</i>) aj. Cíl péče: bez zásahu (s výjimkou likvidace invazních druhů rostlin v případě jejich výskytu).	Bez zásahu.	-	-	-

21	0,1080	<p>Rašelinná loučka s převládající ostřicí obecnou (<i>Carex nigra</i>), vachtou trojlistou (<i>Menyanthes trifoliata</i>) a mochnou bahenní (<i>Potentilla palustris</i>). V mechovém patře se řídce nachází rašelíník (<i>Spagnum</i> sp.). Porost je poměrně druhově pestrý, z okolí sem proniká řada druhů pcháčovými luk. Porost tvoří ostřice ježatá (<i>Carex echinata</i>), ostřice zobánkatá (<i>Carex rostrata</i>), ostřice prosová (<i>Carex panicea</i>), přeslička pořiční (<i>Equisetum fluviatile</i>), bezkoleneček modrý (<i>Molinia caerulea</i>), čertkus lesní (<i>Succisa pratensis</i>), svízel slatinný (<i>Galium uliginosum</i>), mochna nátržník (<i>Potentilla erecta</i>), děhel lesní (<i>Angelica sylvestris</i>), metlice trsnatá (<i>Deschampsia cespitosa</i>), rdesno hadí kořen (<i>Bistorta major</i>), skřípina lesní (<i>Scirpus sylvaticus</i>), tužebník jilmový (<i>Filipendula ulmaria</i>), sítina rozkladitá (<i>Juncus effusus</i>), pcháč bahenní (<i>Cirsium palustre</i>), pcháč různolistý (<i>Cirsium heterophyllum</i>), pomněnka bahenní (<i>Myosotis palustris</i>) a kohoutek luční (<i>Lychnis flos-cuculi</i>).</p> <p>Cíl péče: bez zásahu (s výjimkou likvidace invazních druhů rostlin v případě jejich výskytu a redukce sukcese při překročení stanoveného limitu pokrývnosti dřevin).</p>	Bez zásahu. V případě překročení stanoveného limitu pokrývnosti dřevin – redukce sukcese	3	mimo vegetační sezónu	1x za dobu platnosti plánu péče
22	0,4315	<p>Vlhké pcháčové louky s převládající skřípinou lesní (<i>Scirpus sylvaticus</i>). V severní části plochy částečná degradace expanzí ostřice třeslicovité (<i>Carex brizoides</i>), ve východní části expanze kopřivy dvoudomé (<i>Urtica dioica</i>). Dále tužebník jilmový (<i>Filipendula ulmaria</i>), děhel lesní (<i>Angelica sylvestris</i>), svízel slatinný (<i>Galium uliginosum</i>), medyněk měkký (<i>Holcus mollis</i>), psárka luční (<i>Alopecurus pratensis</i>), blatouch bahenní (<i>Caltha palustris</i>), ovsík vyvýšený (<i>Arrhenatherum elatius</i>), pcháč bahenní (<i>Cirsium palustre</i>), pcháč rolní (<i>Cirsium arvense</i>).</p> <p>Cíl péče: bez zásahu (s výjimkou likvidace invazních druhů rostlin v případě jejich výskytu a redukce sukcese při překročení stanoveného limitu pokrývnosti dřevin).</p>	Bez zásahu. V případě překročení stanoveného limitu pokrývnosti dřevin – redukce sukcese	3	mimo vegetační sezónu	1x za dobu platnosti plánu péče
23	0,0234	<p>Zbytky smilkových trávníků v lesním okraji s hojným psinečkem obecným (<i>Agrostis capillaris</i>) a kostřavou červená (<i>Festuca rubra</i>), dále ovsík vyvýšený (<i>Arrhenatherum elatius</i>), medyněk měkký (<i>Holcus mollis</i>), třeslice prostřední (<i>Briza media</i>), řebříček obecný (<i>Achillea millefolium</i>), chrastavec rolní (<i>Knautia arvensis</i>), svízel bílý (<i>Galium album</i>), třezalka skvrnitá (<i>Hypericum maculatum</i>), mateřídouška vejčitá (<i>Thymus pulegioides</i>), pryšec chvojka (<i>Euphorbia cyparissias</i>), bedrník větší (<i>Pimpinella major</i>), bršlice kozí noha (<i>Aegopodium podagraria</i>), zvonek okrouhlostý (<i>Campanula rotundifolia</i>), hvozdík kropenatý (<i>Dianthus deltoides</i>), kruštík širolistý (<i>Epipactis helleborine</i>), rozrazil lékařský (<i>Veronica officinalis</i>), borůvka (<i>Vaccinium myrtillus</i>).</p> <p>Cíl péče: bez zásahu (s výjimkou likvidace invazních druhů rostlin v případě jejich výskytu).</p>	Bez zásahu.	-	-	-

24	0,5026	Sukcese na bývalých zemědělských půdách s převládajícím smrkem (<i>Picea abies</i>), dále javor klen (<i>Acer pseudoplatanus</i>), líska obecná (<i>Coryllus avellana</i>), bez červený (<i>Sambucus racemosa</i>). V podrostu vzácně prha arnika (<i>Arnica montana</i>) a hadí mord nízký (<i>Scorzonera humilis</i>). Cíl péče: bez zásahu (s výjimkou asanace kůrovcových stromů a likvidace invazních druhů rostlin v případě jejich výskytu).	Bez zásahu. Asanace kůrovcových stromů v případě nutnosti.	3	dle potřeby	dle potřeby
25	0,1677	Mokřadní vrby s vrbou šedavou (<i>Salix cinerea</i>) a vrbou ušatou (<i>Salix aurita</i>). Cíl péče: bez zásahu (s výjimkou likvidace invazních druhů rostlin v případě jejich výskytu).	Bez zásahu.	-	-	-
26	0,0652	Druhově chudé ostřicové porosty s dominantní ostřicí zobánkatou (<i>Carex rostrata</i> , 70%), dále skřípina lesní (<i>Scirpus sylvaticus</i>), tužebník jilmový (<i>Filipendula ulmaria</i>), přeslička poříční (<i>Equisetum fluviatile</i>), pcháč bahenní (<i>Cirsium palustre</i>), vrbovka bahenní (<i>Epilobium palustre</i>) a svízel bahenní (<i>Galium palustre</i>). Cíl péče: bez zásahu (s výjimkou likvidace invazních druhů rostlin v případě jejich výskytu).	Bez zásahu.	-	-	-
27	0,2508	Silně degradovaná mezofilní lada, převládají medyněk měkký (<i>Holcus mollis</i>), psineček obecný (<i>Agrostis capillaris</i>) a svízel bílý (<i>Galium album</i>), dále bršlice kozí noha (<i>Aegopodium podagraria</i>), řebříček obecný (<i>Achillea millefolium</i>), bojínek luční (<i>Phleum pratense</i>), ovsík vyvýšený (<i>Arrhenatherum elatius</i>), ostřice třeslicovitá (<i>Carex brizoides</i>), třezalka skvrnitá (<i>Hypericum maculatum</i>), chrastavec rolní (<i>Knautia arvensis</i>). Cíl péče: Mimo rezervaci na plochu navazuje kosená louka, v případě zájmu zemědělského subjektu je možné tuto část kosit a zlepšit tím druhové složení porostu.	V případě zájmu zemědělských subjektů je možné plochu kosit	3	červen - srpen	1-2x ročně

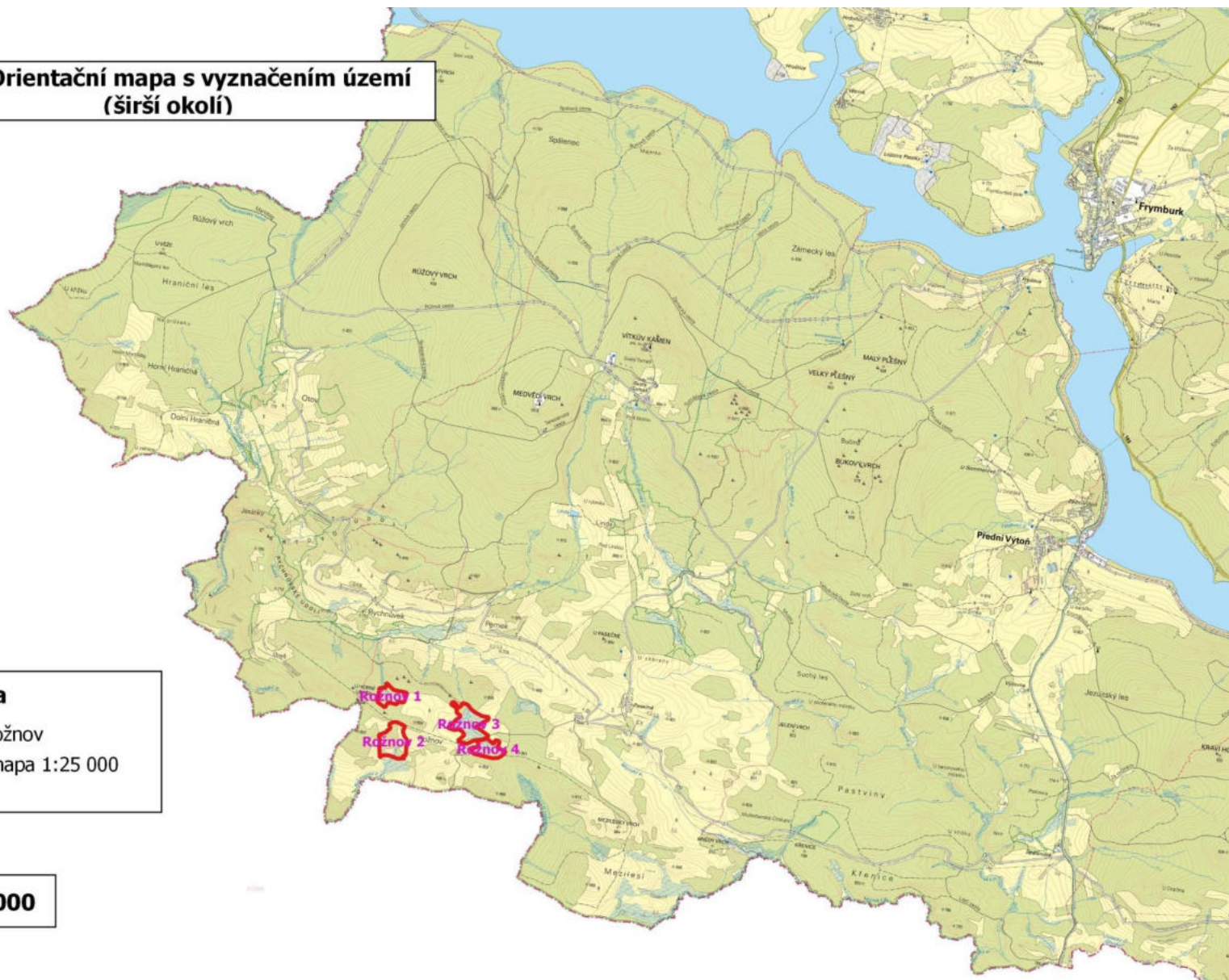
28	4,1350	<p>Rozsáhlá plocha vlhkých pcháčových luk, kde se střídají plochy s různými dominantami. Roztroušeně polykormony vrby šedavé (<i>Salix cinerea</i>) a vrby ušaté (<i>Salix aurita</i>), ojedinele smrk ztepilý (<i>Picea abies</i>), cca 5% plochy.</p> <p>1. Dominuje skřípina lesní (<i>Scirpus sylvaticus</i>), subdominanty blatouch bahenní (<i>Caltha palustris</i>) a tužebník jilmový (<i>Filipendula ulmaria</i>), dále přeslička poříční (<i>Equisetum fluviatile</i>), krvavec toten (<i>Sanguisorba officinalis</i>), krabilice chlupatá (<i>Chaerophyllum hirsutum</i>), vrbovka bahenní (<i>Epilobium palustre</i>), sítina rozkladitá (<i>Juncus effusus</i>), svízel bahenní (<i>Galium palustre</i>), rdesno hadí kořen (<i>Bistorta major</i>), ostřice třeslicovitá (<i>Carex brizoides</i>), ostřice obecná (<i>Carex nigra</i>), pcháč bahenní (<i>Cirsium palustre</i>), řídce děhel lesní (<i>Angelica sylvestris</i>), třezalka skvrnitá (<i>Hypericum maculatum</i>), kopřiva dvoudomá (<i>Urtica dioica</i>), svízel přítula (<i>Galium aparine</i>), pomněnka bahenní (<i>Myosotis palustris</i>), rozrazil potoční (<i>Veronica beccabunga</i>), mochna bahenní (<i>Potentilla palustris</i>), přeslička lesní (<i>Equisetum sylvaticum</i>).</p> <p>2. Dominuje přeslička poříční (<i>Equisetum fluviatile</i>), v rámci této plochy místa s hojnou vachtou trojlistou (<i>Menyanthes trifoliata</i>) a mochnou bahenní (<i>Potentilla palustris</i>). Dále tužebník jilmový (<i>Filipendula ulmaria</i>), blatouch bahenní (<i>Caltha palustris</i>), ostřice třeslicovitá (<i>Carex brizoides</i>), pcháč bahenní (<i>Cirsium palustre</i>), krvavec toten (<i>Sanguisorba officinalis</i>), děhel lesní (<i>Angelica sylvestris</i>), rdesno hadí kořen (<i>Bistorta major</i>), čertkus lesní (<i>Succisa pratensis</i>), ostřice obecná (<i>Carex nigra</i>), ostřice zobánkatá (<i>Carex rostrata</i>), bezkolonec modrý (<i>Molinia caerulea</i>), svízel bahenní (<i>Galium palustre</i>), řebříček bertrám (<i>Achillea ptarmica</i>), vrbovka bahenní (<i>Epilobium palustre</i>), pomněnka bahenní (<i>Myosotis palustris</i>).</p> <p>3. Dominuje ostřice třeslicovitá (<i>Carex brizoides</i>), jedná se o sušší degradované části, často přechodová fáze k mezofilním biotopům, část porostů patrně vznikla degradací bezkolencových luk. Z dalších druhů metlice trsnatá (<i>Deschampsia cespitosa</i>), psárka luční (<i>Alopecurus pratensis</i>), sítina rozkladitá (<i>Juncus effusus</i>), kostřava luční (<i>Festuca pratensis</i>), přeslička lesní (<i>Equisetum sylvaticum</i>), rdesno hadí kořen (<i>Bistorta major</i>), děhel lesní (<i>Angelica sylvestris</i>), kopřiva dvoudomá (<i>Urtica dioica</i>), třezalka skvrnitá (<i>Hypericum maculatum</i>), pcháč bahenní (<i>Cirsium palustre</i>), medyněk měkký (<i>Holcus mollis</i>), bezkolonec modrý (<i>Molinia caerulea</i>), krvavec toten (<i>Sanguisorba officinalis</i>).</p> <p>4. Dominuje chrastice rákosovitá (<i>Phalaris arundinacea</i>), hojná i ostřice třeslicovitá (<i>Carex brizoides</i>). Skřípina lesní (<i>Scirpus sylvaticus</i>), tužebník jilmový (<i>Filipendula ulmaria</i>), třezalka skvrnitá (<i>Hypericum maculatum</i>), přeslička lesní (<i>Equisetum sylvaticum</i>), blatouch bahenní (<i>Caltha palustris</i>) a pcháč bahenní (<i>Cirsium palustre</i>).</p> <p>Cíl péče: bez zásahu (s výjimkou likvidace invazních druhů rostlin v případě jejich výskytu a redukce sukcese při překročení stanoveného limitu pokrývnosti dřevin).</p>	Bez zásahu. Pouze v případě zvýšení pokrývnosti dřevin nad 20% provést redukci.	3	mimo vegetační sezónu	1x za dobu platnosti plánu péče
----	--------	--	---	---	-----------------------	---------------------------------

29	0,2040	<p>Mezofilní lada s převládajícími trávami. Byliny si zatím zachovávají pestrost, ale jejich pokryvnost je malá, patrná známka degradace vlivem dlouhodobé absence hospodaření. Dominuje psineček obecný (<i>Agrostis capillaris</i>) a medyněk měkký (<i>Holcus mollis</i>), dále psárka luční (<i>Alopecurus pratensis</i>), ovsík vyvýšený (<i>Arrhenatherum elatius</i>), srha říznačka (<i>Dactylis glomerata</i>), lipnice luční (<i>Poa pratensis</i>), v přechodu k vlhkým loukám bezkolonec modrý (<i>Molinia caerulea</i>). Z bylin např. třezalka skvrnitá (<i>Hypericum maculatum</i>), svízel bílý (<i>Galium album</i>), bolševník větší (<i>Heracleum sphondylium</i>), bedrník větší (<i>Pimpinella major</i>), řebříček obecný (<i>Achillea millefolium</i>), chrastavec rolní (<i>Knautia arvensis</i>), rdesno hadí kořen (<i>Bistorta major</i>), krvavec toten (<i>Sanguisorba officinalis</i>), kopřiva dvoudomá (<i>Urtica dioica</i>), konopice (<i>Galeopsis</i> sp.), mateřídouška vejčitá (<i>Thymus pulegioides</i>), hvozdík kropenatý (<i>Dianthus deltoides</i>).</p> <p>Cíl péče: Jedná se o předmět ochrany EVL, počáteční degradace zřejmá, případné kosení by pomohlo stav biotopu zlepšit.</p>	V případě zájmu zemědělských subjektů je možné plochu kosit	3	červen - srpen	1-2x ročně
30	1,0570	<p>Sukcesní plocha na bývalých zemědělských půdách, z dřevin smrk ztepilý (<i>Picea abies</i>), bříza bělokorá (<i>Betula pendula</i>), javor klen (<i>Acer pseudoplatanus</i>), jeřáb ptačí (<i>Sorbus aucuparia</i>), vrba jíva (<i>Salix caprea</i>), třešeň ptačí (<i>Prunus avium</i>), bez černý (<i>Sambucus nigra</i>), bez červený (<i>Sambucus racemosa</i>). Bylinné patro ruderalizované, např. kopřiva dvoudomá (<i>Urtica dioica</i>), ostřice třeslicovitá (<i>Carex brizoides</i>), bolševník větší (<i>Heracleum sphondylium</i>), svízel bílý (<i>Galium album</i>), psárka luční (<i>Alopecurus pratensis</i>), přeslička lesní (<i>Equisetum sylvaticum</i>), pýr plazivý (<i>Elytrigia repens</i>), srha říznačka (<i>Dactylis glomerata</i>), medyněk měkký (<i>Holcus mollis</i>), konopice (<i>Galeopsis</i> sp.), svízel přítula (<i>Galium aparine</i>), hrachor luční (<i>Lathyrus pratensis</i>), skřípina lesní (<i>Scirpus sylvaticus</i>) aj.</p> <p>Cíl péče: bez zásahu (s výjimkou asanace kůrovcových stromů a likvidace invazních druhů rostlin v případě jejich výskytu).</p>	Bez zásahu. Asanace kůrovcových stromů v případě nutnosti.	3	dle potřeby	dle potřeby


31	0,1314	<p>Mezofilní ovsíková lada, kosená část je velmi pestrá, nekosená část degraduje – převládají trávy a ruderalní druhy.</p> <p>Kostřava červená (<i>Festuca rubra</i>), psineček obecný (<i>Agrostis capillaris</i>), medyněk měkký (<i>Holcus mollis</i>), ovsík vyvýšený (<i>Arrhenatherum elatius</i>), srha říznačka (<i>Dactylis glomerata</i>), psárka luční (<i>Alopecurus pratensis</i>), jetel luční (<i>Trifolium pratense</i>), kokrhel větší (<i>Rhinanthus major</i>), jitrocel kopinatý (<i>Plantago lanceolata</i>), bolševník větší (<i>Heracleum sphondylium</i>), rozrazil rezekvítek (<i>Veronica chamaedrys</i>), třezalka skvrnitá (<i>Hypericum maculatum</i>), bedrník větší (<i>Pimpinella major</i>), pryskyřník prudký (<i>Ranunculus acris</i>), ptačinec trávolistý (<i>Stellaria graminea</i>), jetel plazivý (<i>Trifolium repens</i>), zvonek rozkladitý (<i>Campanula patula</i>), štirovník růžkatý (<i>Lotus corniculatus</i>), máchelka srstnatá (<i>Leontodon hispidus</i>), svízel bílý (<i>Galium album</i>), kopřiva dvoudomá (<i>Urtica dioica</i>).</p> <p>Cíl péče: Pokračovat v hospodaření formou kosení, rozšířit management na celou plochu.</p>	Hospodaření dle LPIS. Kosení je možné rozšířit na celou plochu.	dle LPIS	dle LPIS	dle LPIS
32	0,3947	<p>Mokřadní vrby s vrbou šedavou (<i>Salix cinerea</i>) a vrbou ušatou (<i>Salix aurita</i>), příměs bříza bělokora (<i>Betula pendula</i>).</p> <p>Cíl péče: Prořezávka v místech výskytu chráněné vrby rozmarýnolisté (<i>Salix rosmarinifolia</i>), jinak ponechat bez zásahu.</p>	Prořezávka v místě výskytu chráněných druhů rostlin.	2	mimo vegetační sezónu	1x za dobu platnosti plánu péče
33	0,3908	<p>Vlhká pcháčková lada, hojně skřípina lesní (<i>Scirpus sylvaticus</i>), přeslička poříční (<i>Equisetum fluviatile</i>) a bezkolonec modrý (<i>Molinia caerulea</i>). Dále mochna bahenní (<i>Potentilla palustris</i>), krvavec toten (<i>Sanguisorba officinalis</i>), sítina rozkladitá (<i>Juncus effusus</i>), metlice trsnatá (<i>Deschampsia cespitosa</i>), pcháč bahenní (<i>Cirsium palustre</i>), pcháč různolistý (<i>Cirsium heterophyllum</i>), blatouch bahenní (<i>Caltha palustris</i>), pomněnka bahenní (<i>Myosotis palustris</i>), třezalka skvrnitá (<i>Hypericum maculatum</i>), děhel lesní (<i>Angelica sylvestris</i>), svízel bahenní (<i>Galium palustre</i>), přeslička lesní (<i>Equisetum sylvaticum</i>), ostřice obecná (<i>Carex nigra</i>). Mikrolokality s vachtou trojlistou (<i>Menyanthes trifoliata</i>), ostřicí ježatou (<i>Carex echinata</i>) a ostřicí zobánkatou (<i>Carex rostrata</i>).</p> <p>Cíl péče: Zachování biotopu, tzn. v případě rozšiřování okolních mokřadních vrbin, či jiné náletů pionýrských dřevin je potřeba sukcesí zredukovat.</p>	Bez zásahu. Pouze v případě zvýšení pokryvnosti dřevin nad 20% provést redukci.	3	mimo vegetační sezónu	1x za dobu platnosti plánu péče
34	0,2877	<p>Sukcese na bývalé zástavbě.</p> <p>Cíl péče: bez zásahu (s výjimkou likvidace invazních druhů rostlin v případě jejich výskytu).</p>	Bez zásahu.	-	-	-

35	0,5750	<p>Degradovaná mezofilní lada – hojné trávy, především srha říznačka (<i>Dactylis glomerata</i>), kostřava červená (<i>Festuca rubra</i>), bojínek luční (<i>Phleum pratense</i>), ovsík vyvýšený (<i>Arrhenatherum elatius</i>), ostřice třeslicovitá (<i>Carex brizoides</i>), psineček obecný (<i>Agrostis capillaris</i>). Dále třezalka skvrnitá (<i>Hypericum maculatum</i>), svízel bílý (<i>Galium album</i>), bedrník větší (<i>Pimpinella major</i>), psárka luční (<i>Alopecurus pratensis</i>), kopřiva dvoudomá (<i>Urtica dioica</i>), zvonek rozkladitý (<i>Campanula patula</i>), pcháč bahenní (<i>Cirsium palustre</i>), přeslička lesní (<i>Equisetum sylvaticum</i>). Sukcese cca 20%, především bez černý (<i>Sambucus nigra</i>), smrk ztepilý (<i>Picea abies</i>), bříza bělokorá (<i>Betula pendula</i>), jasan ztepilý (<i>Fraxinus excelsior</i>).</p> <p>Cíl péče: Ponechat samovolnému vývoji.</p>	Bez zásahu.	-	-	-
36	2,9900	<p>Sukcese na bývalých zemědělských půdách a zástavbě. V návaznosti na původní lesní porost převládá smrk ztepilý (<i>Picea abies</i>), v návaznosti na bezlesí je sukcese řídkější a převládají listnáče – bříza bělokorá (<i>Betula pendula</i>), javor klen (<i>Acer pseudoplatanus</i>), jeřáb ptačí (<i>Sorbus aucuparia</i>), buk lesní (<i>Fagus sylvatica</i>), bez černý (<i>Sambucus nigra</i>), porosty jsou různověké. Lesní prameniště.</p> <p>Cíl péče: Prořezávka v místech výskytu chráněné měkčilky jednolisté (<i>Malaxis monophyllos</i>). Asanace kůrovcových stromů v případě výskytu možná. Jinak ponechat bez zásahu.</p>	<p>Prořezávka v místě výskytu chráněných druhů rostlin.</p> <p>Asanace kůrovcových stromů v případě nutnosti.</p>	2	- mimo vegetační sezónu	- 1x za dobu platnosti plánu péče
				3	- dle potřeby	- dle potřeby

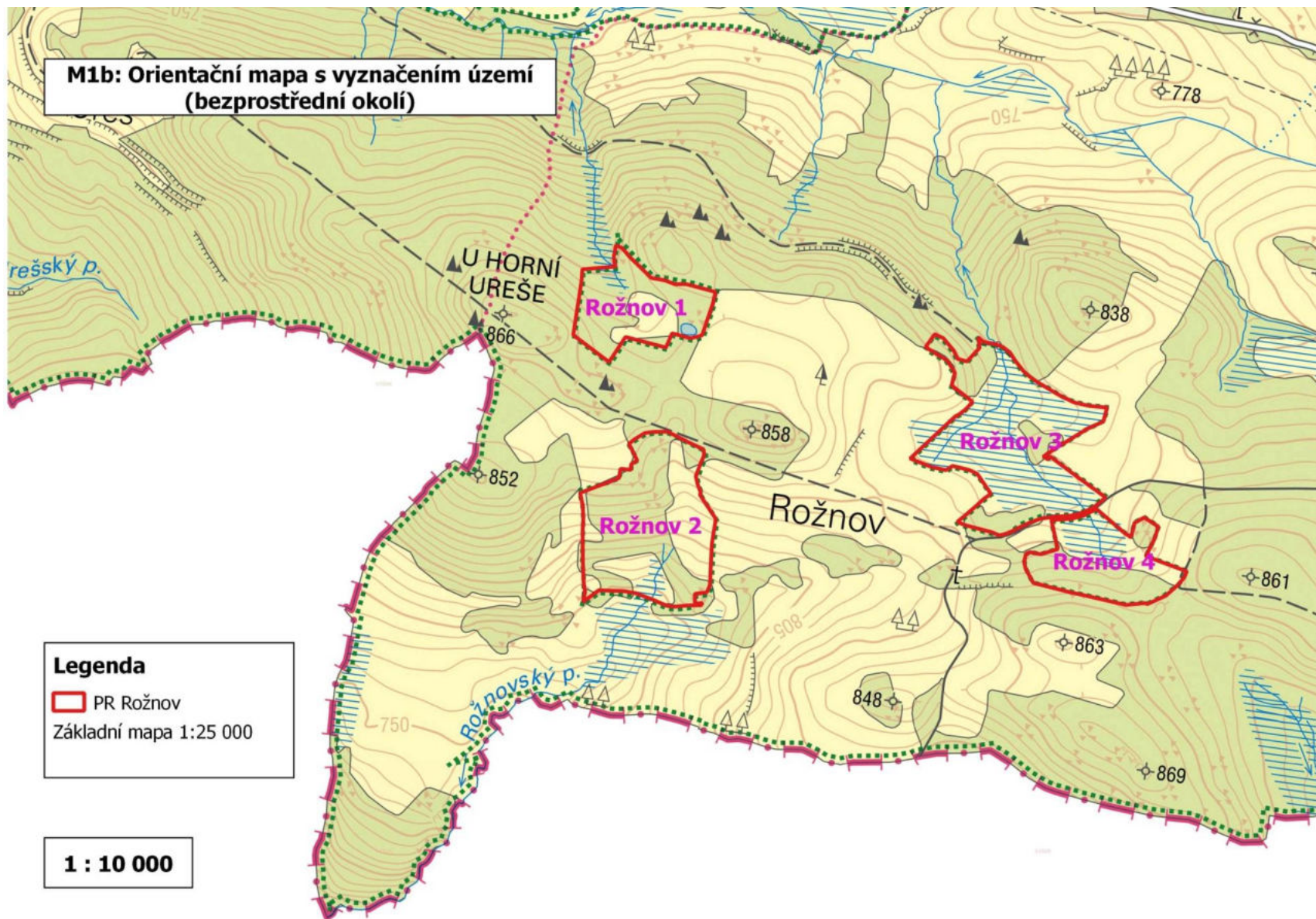
**M1a: Orientační mapa s vyznačením území
(širší okolí)**



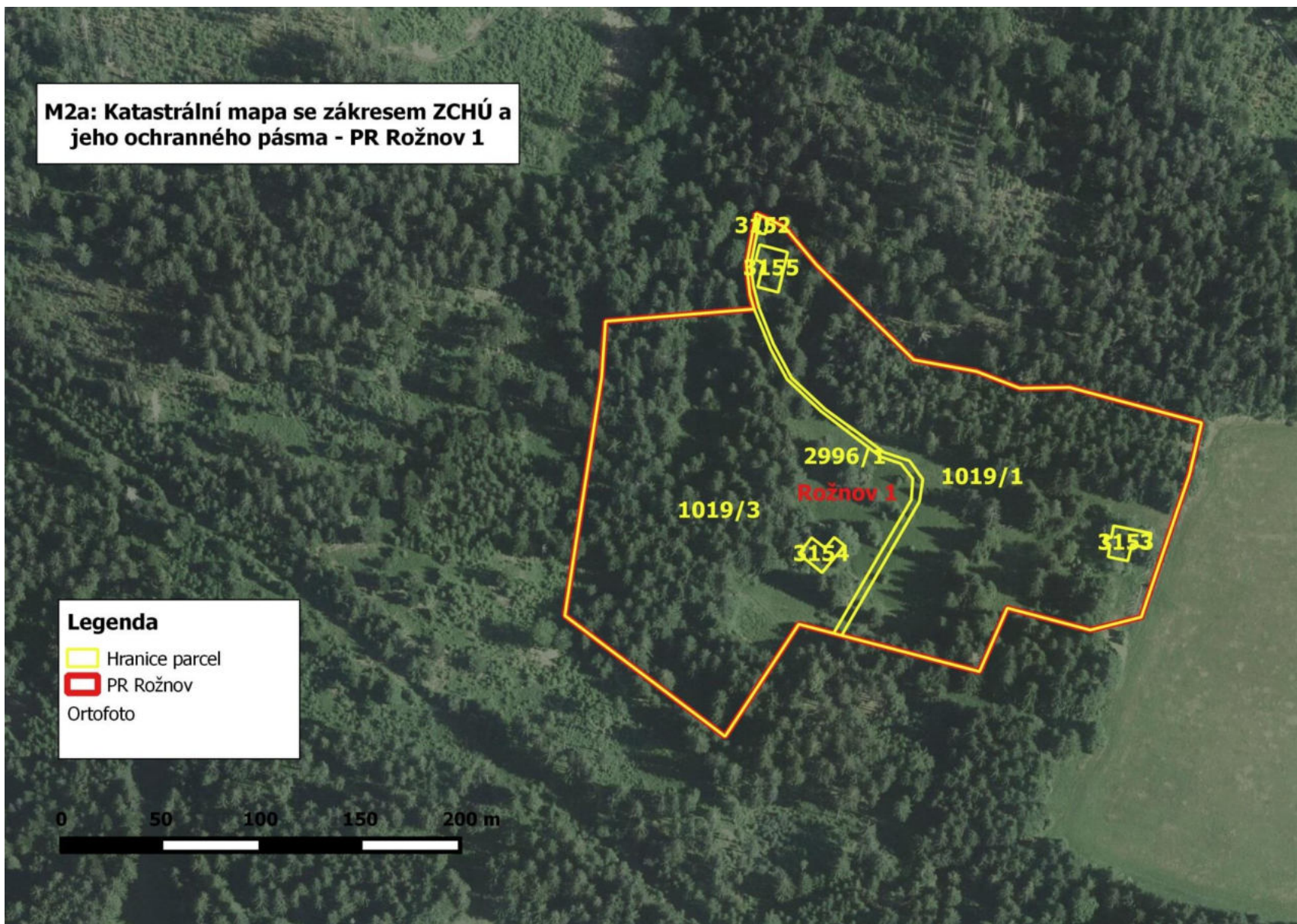
Legenda

 PR Rožnov
Základní mapa 1:25 000

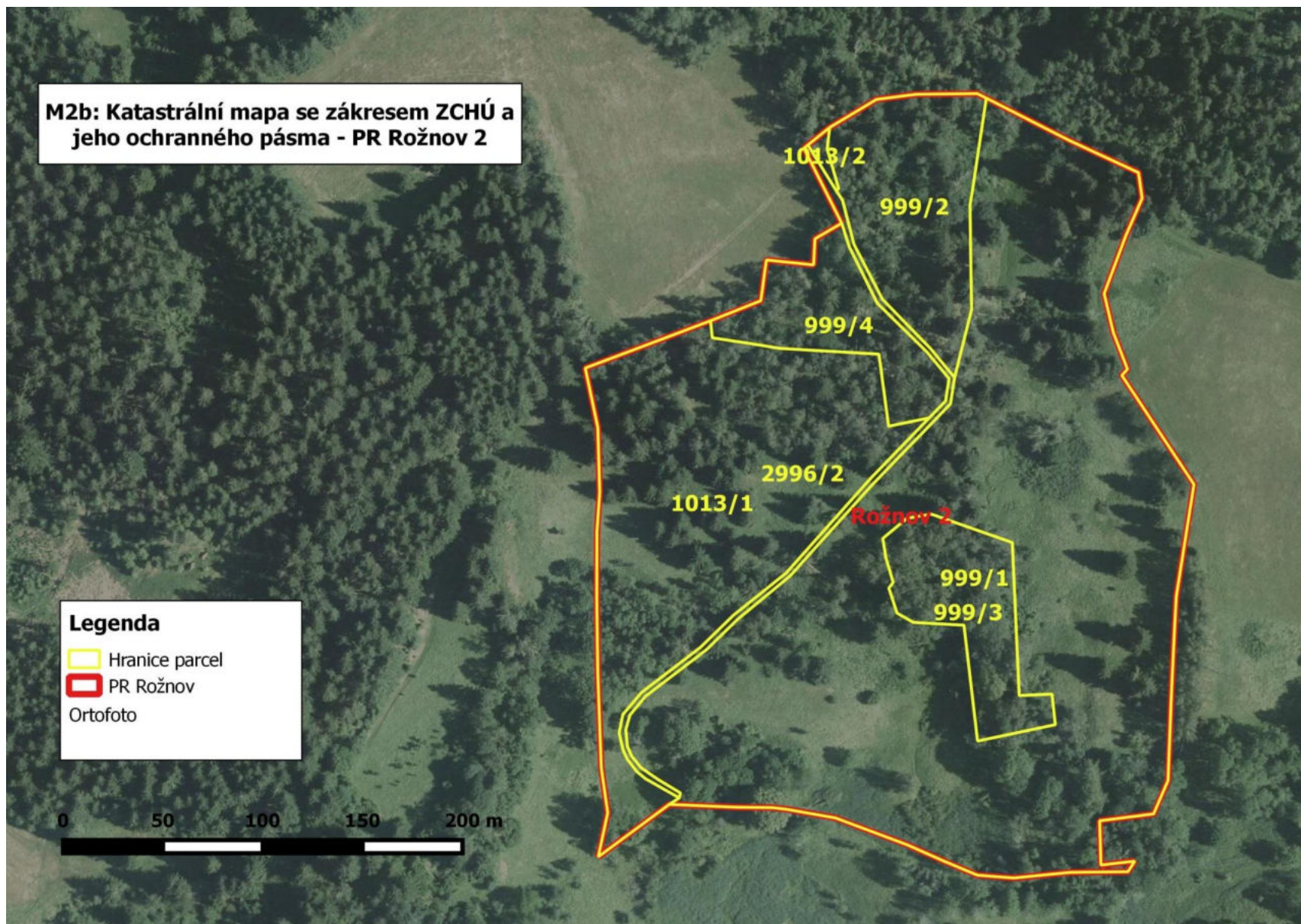
1 : 50 000

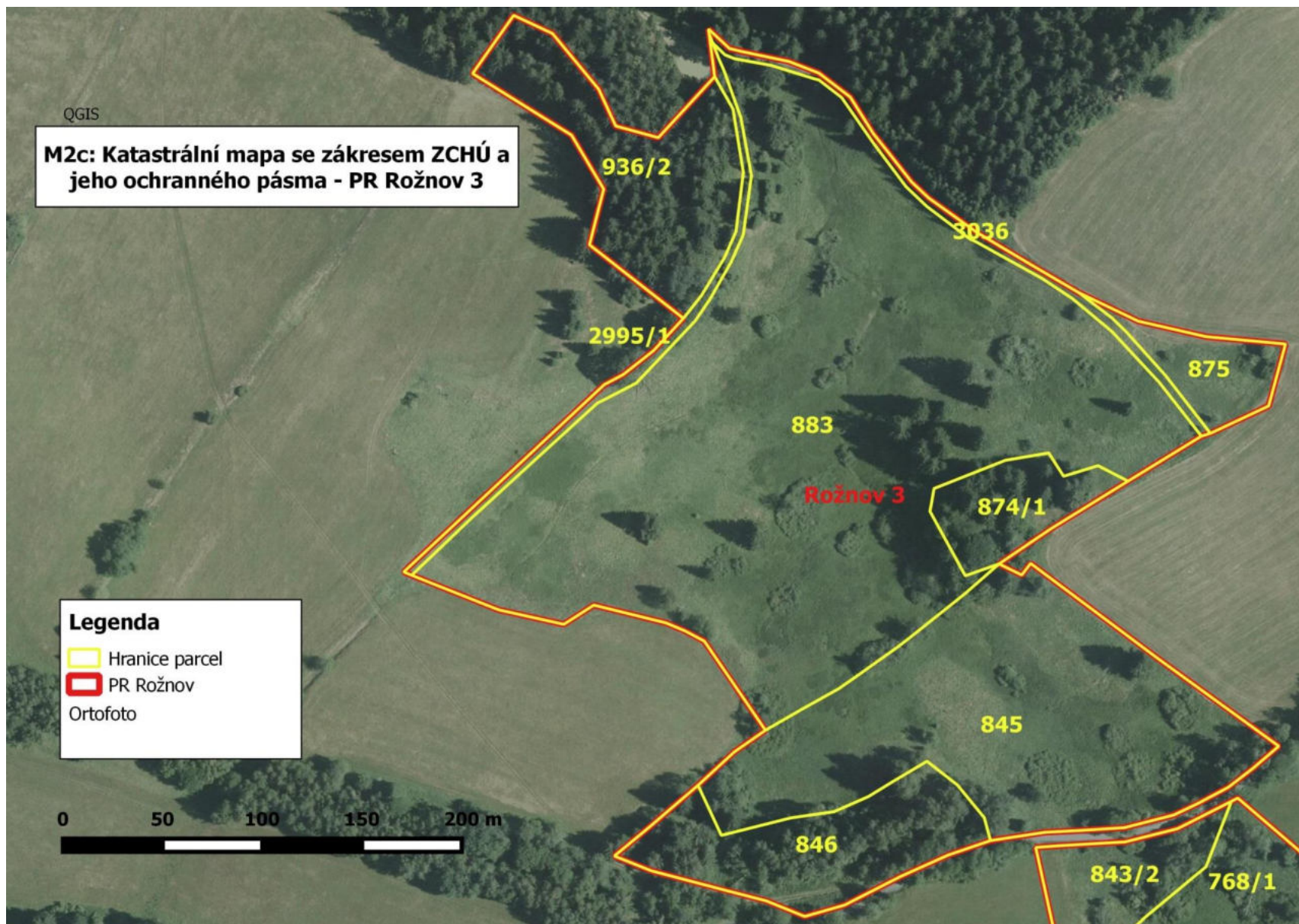


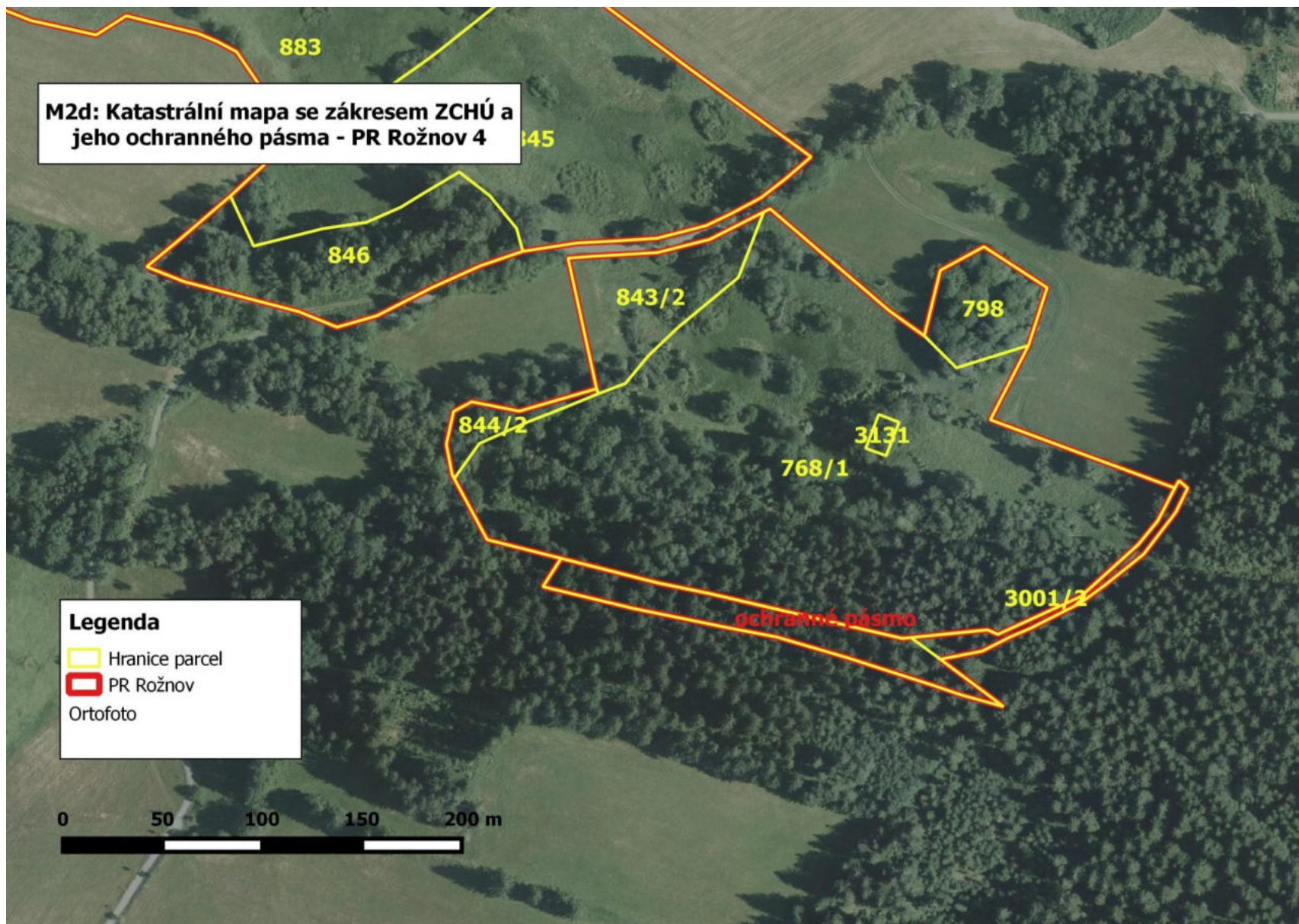
M2a: Katastrální mapa se zákresem ZCHÚ a jeho ochranného pásma - PR Rožnov 1



M2b: Katastrální mapa se zákresem ZCHÚ a jeho ochranného pásma - PR Rožnov 2

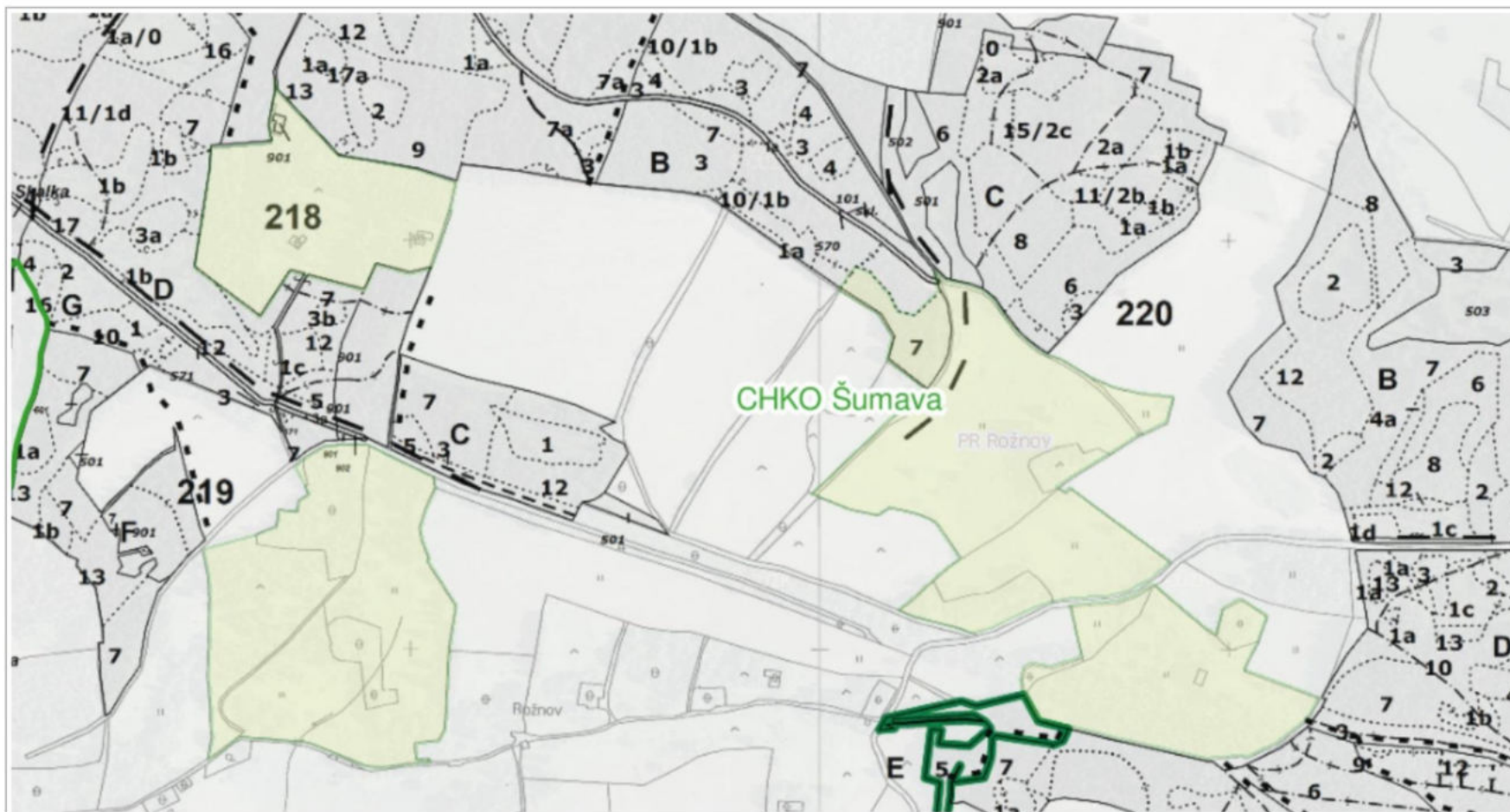








M3a: Mapa dílčích plocha a objektů - lesnická mapa obrysová

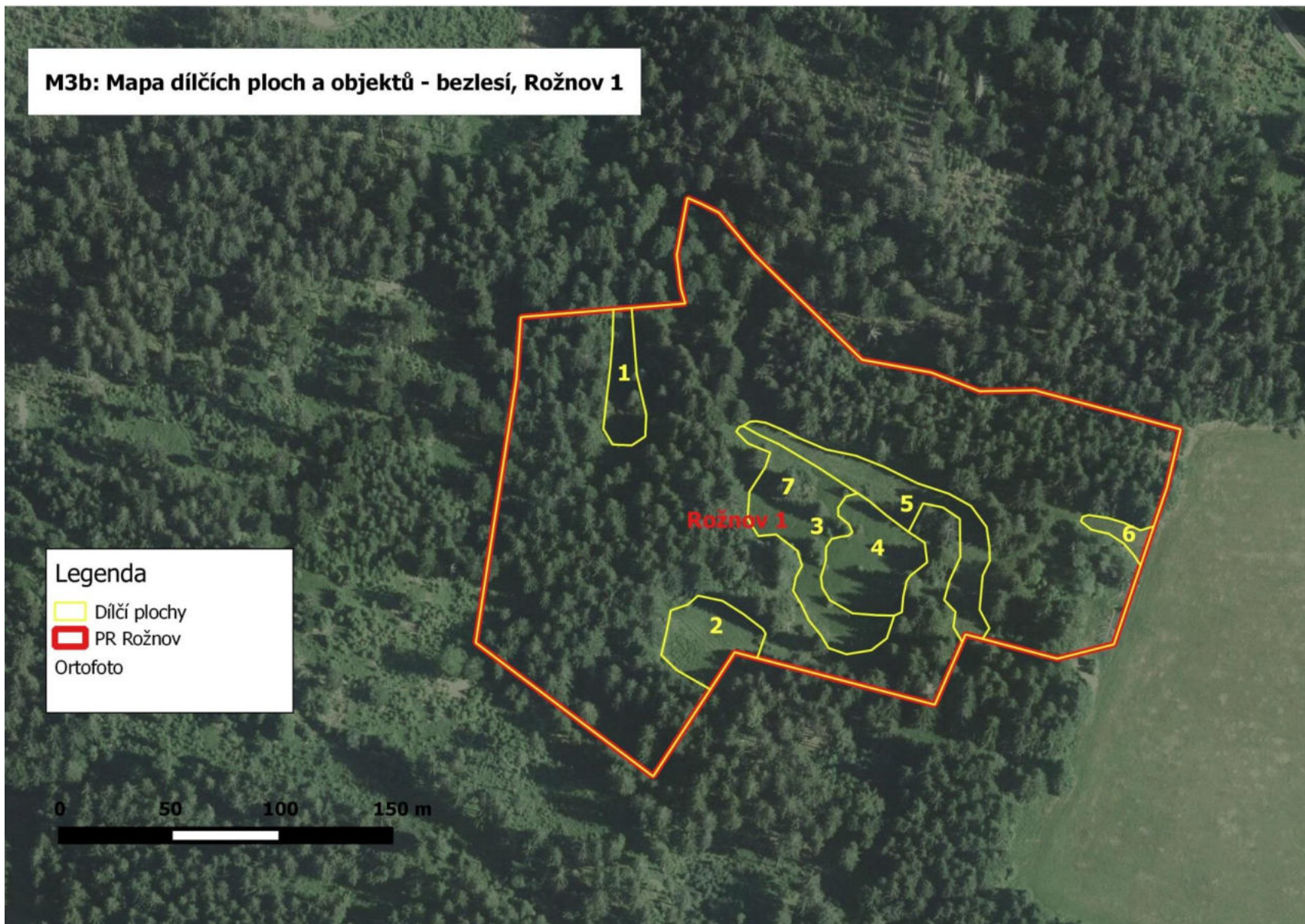


200 m

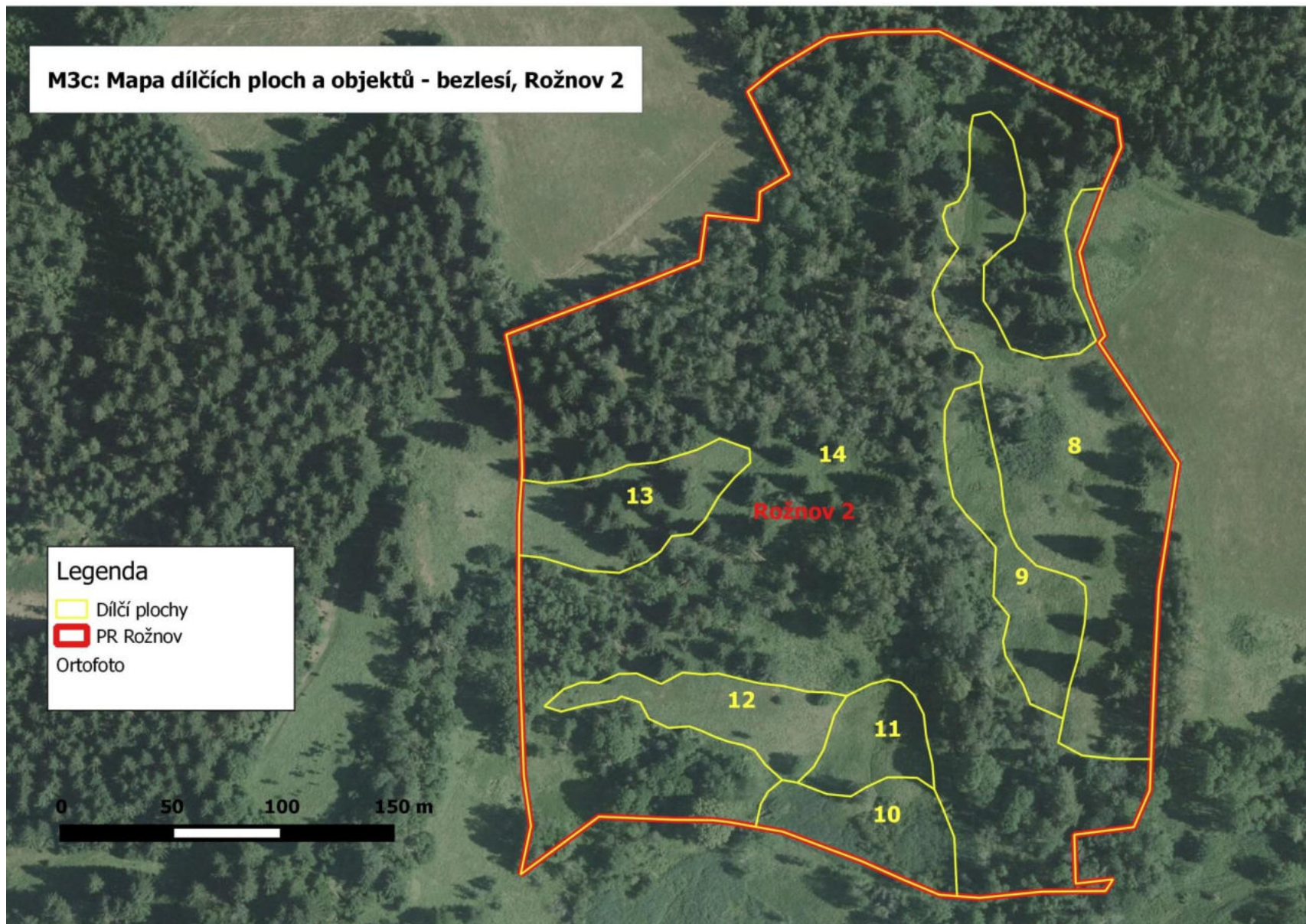
1 : 7 000

Ortofoto: © ČÚZK, © AOPK ČR

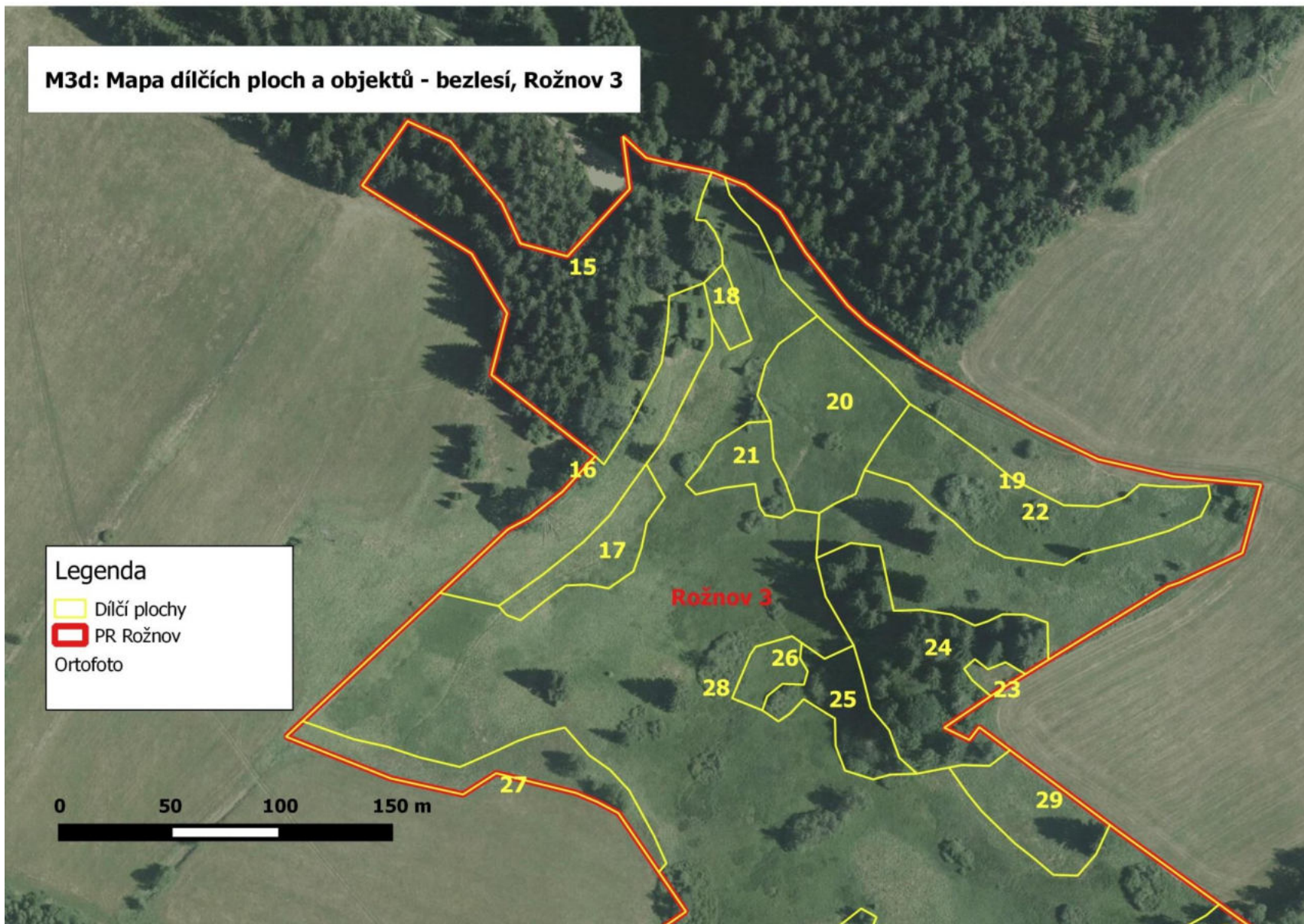
M3b: Mapa dílčích ploch a objektů - bezlesí, Rožnov 1

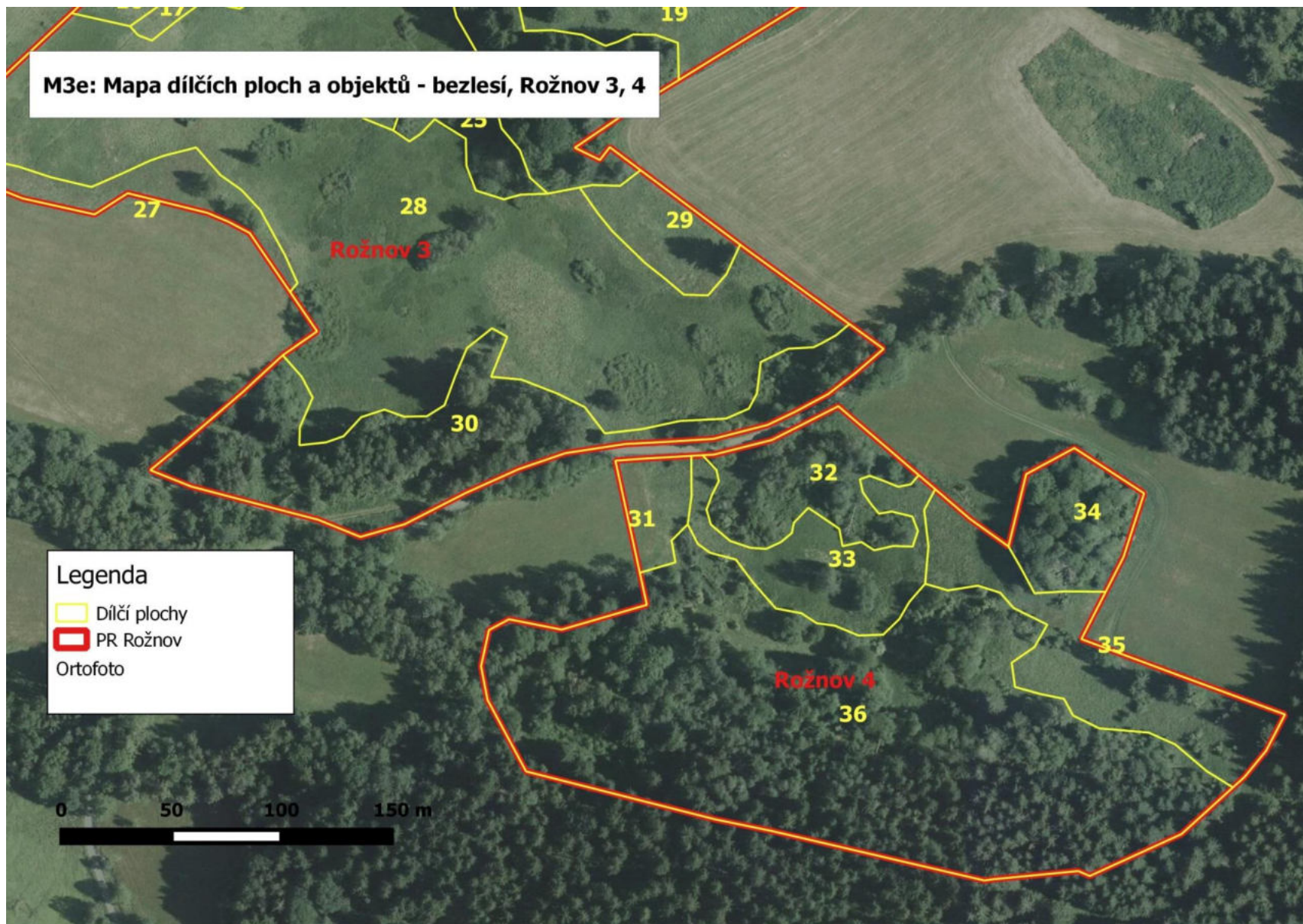


M3c: Mapa dílčích ploch a objektů - bezlesí, Rožnov 2

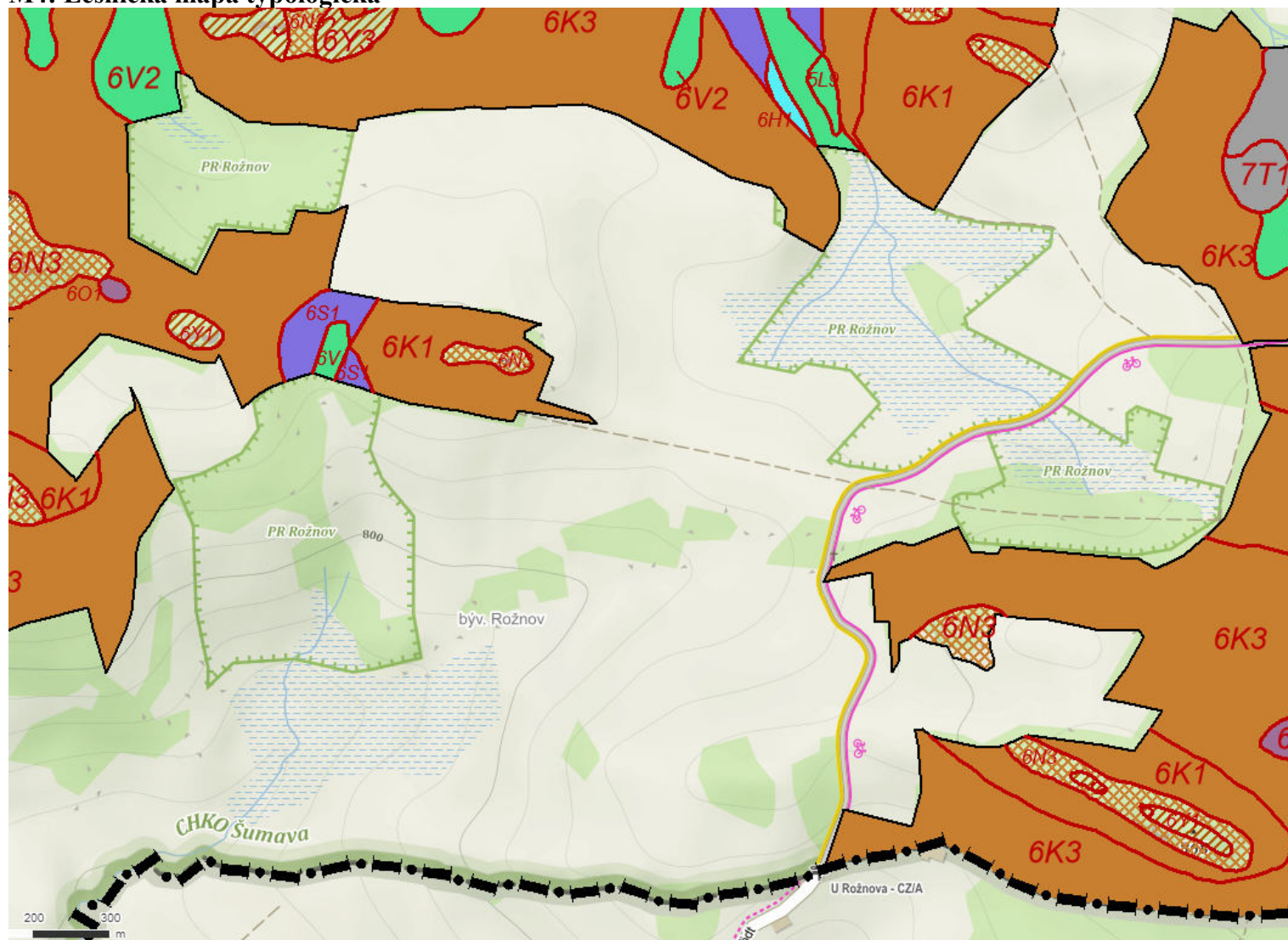


M3d: Mapa dílčích ploch a objektů - bezlesí, Rožnov 3



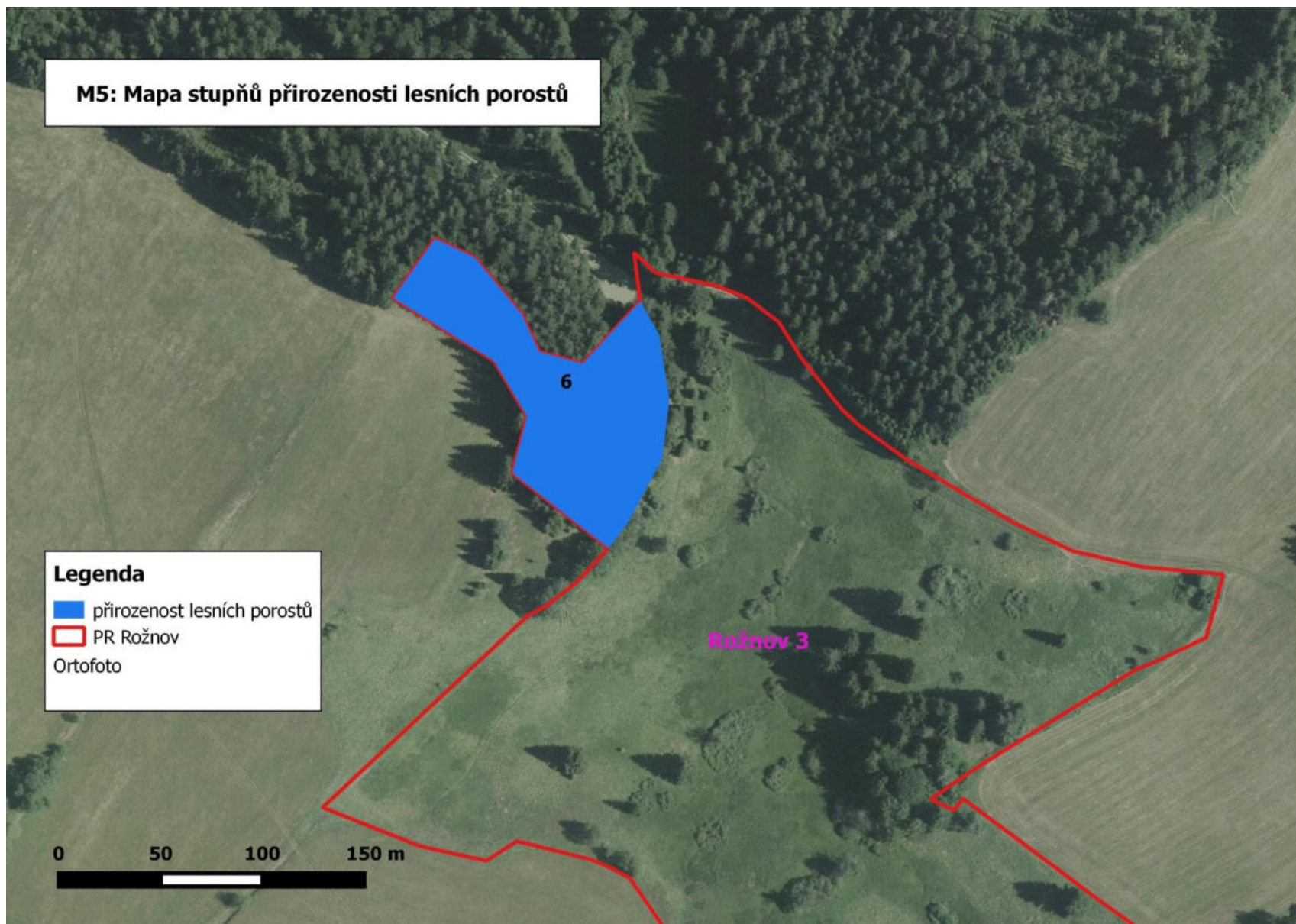


M4: Lesnická mapa typologická



Zdroj: www.uhul.cz

M5: Mapa stupňů přirozenosti lesních porostů



M6a: Mapa biotopů - NATURA 2000

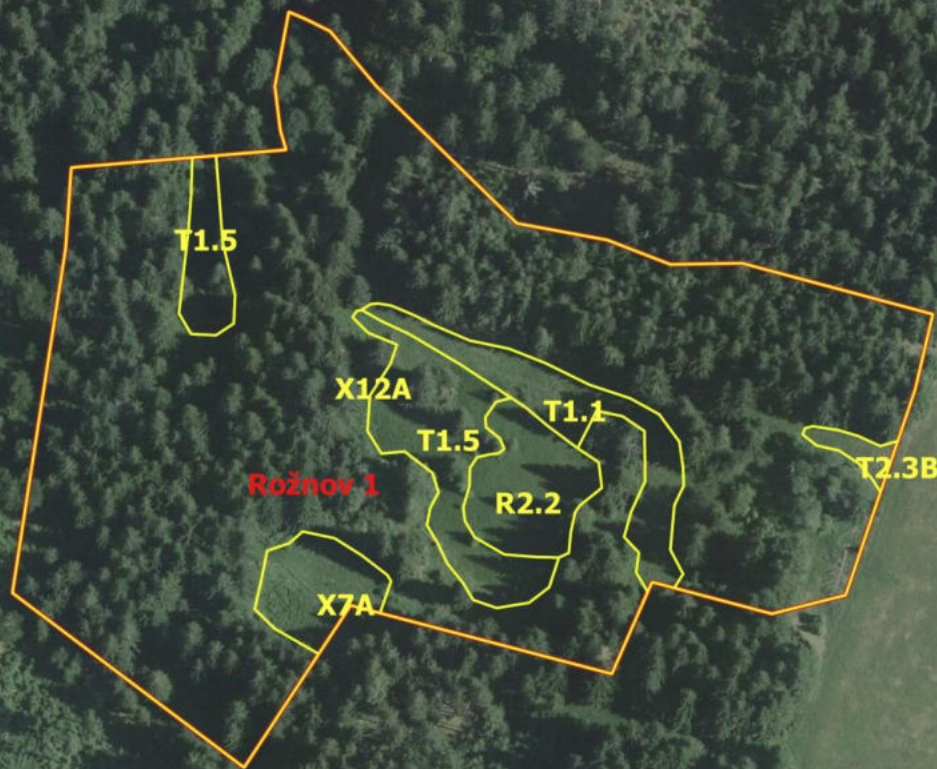
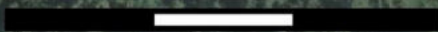
Legenda

 Dílčí plochy

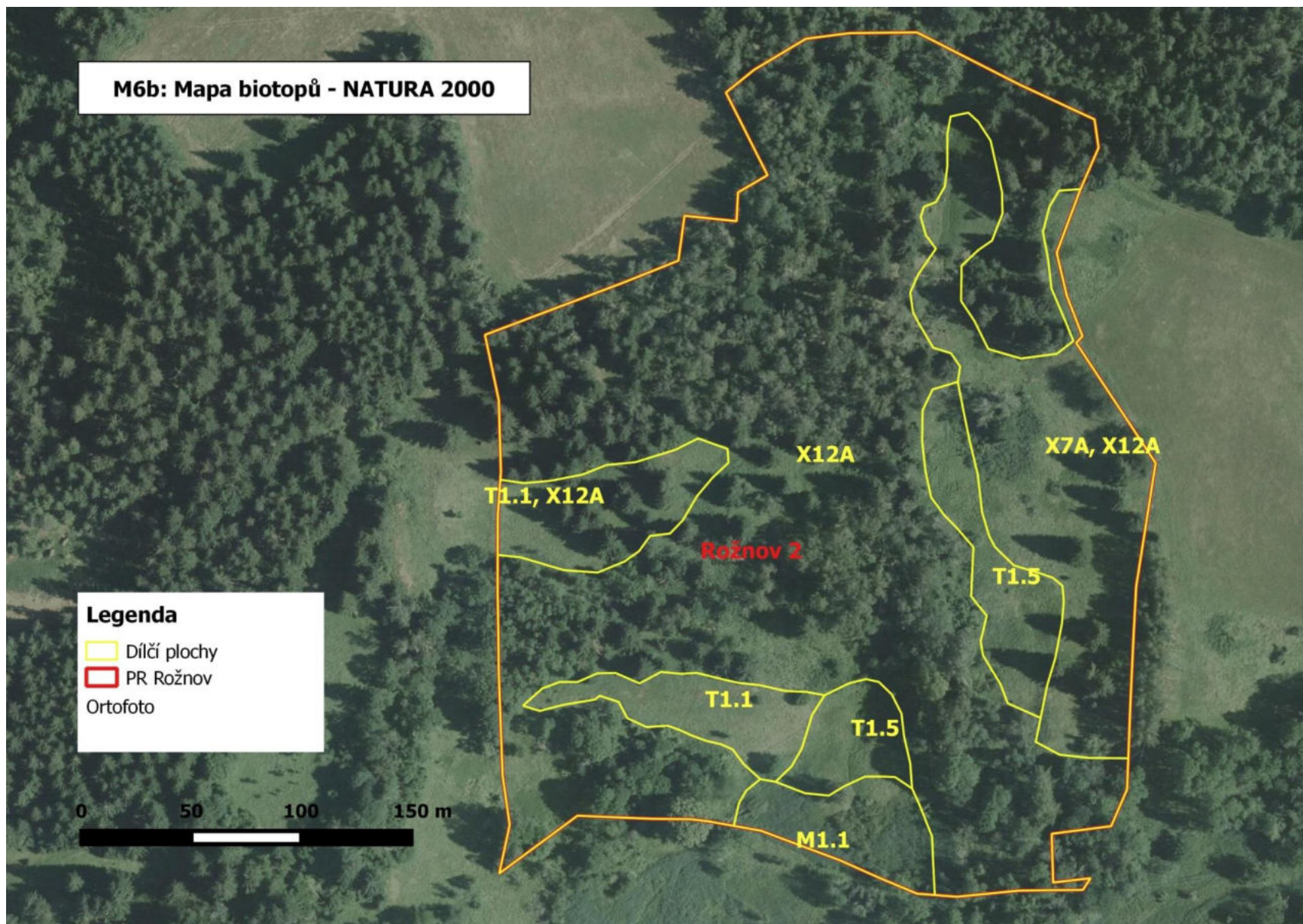
 PR Rožnov

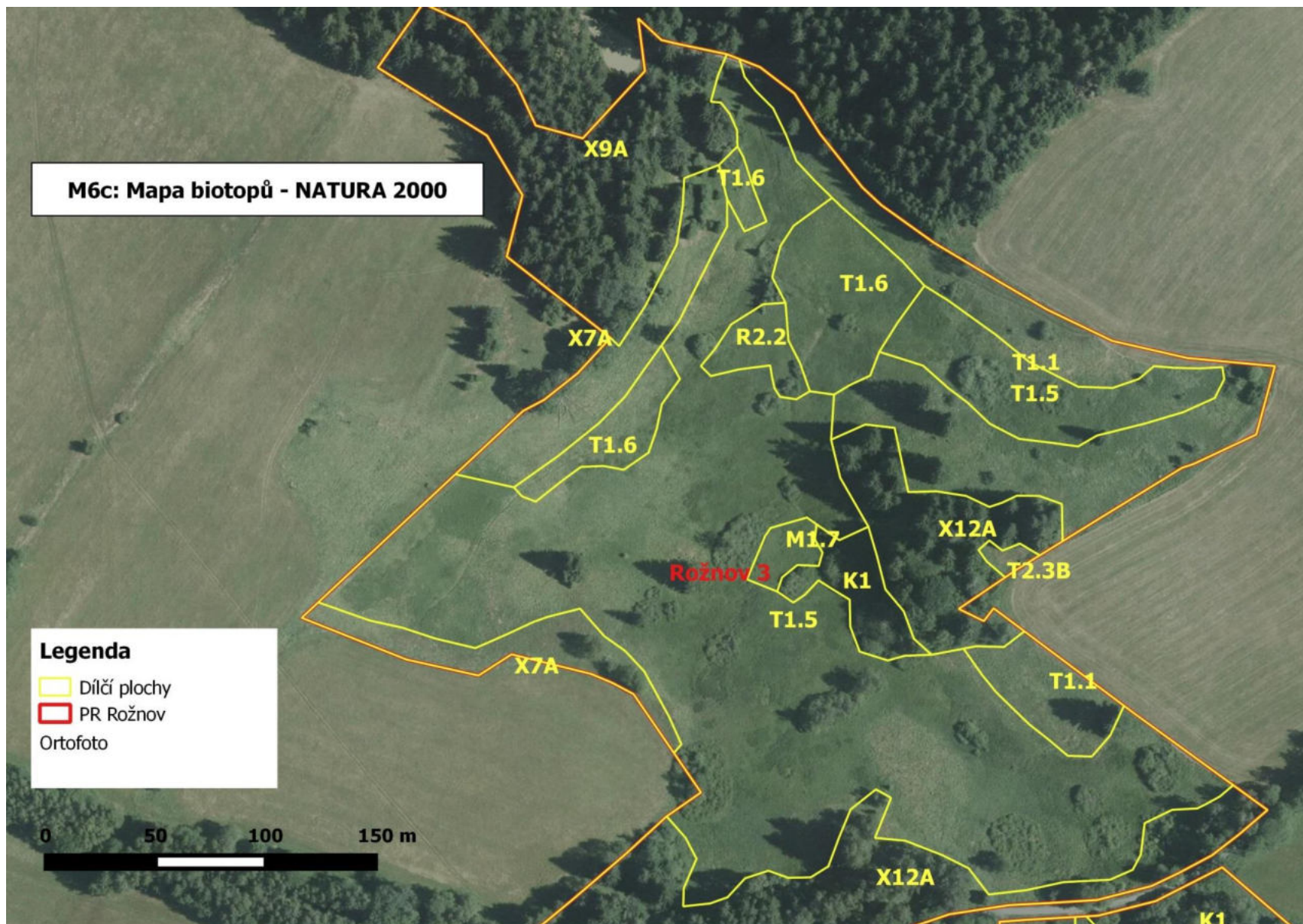
Ortofoto

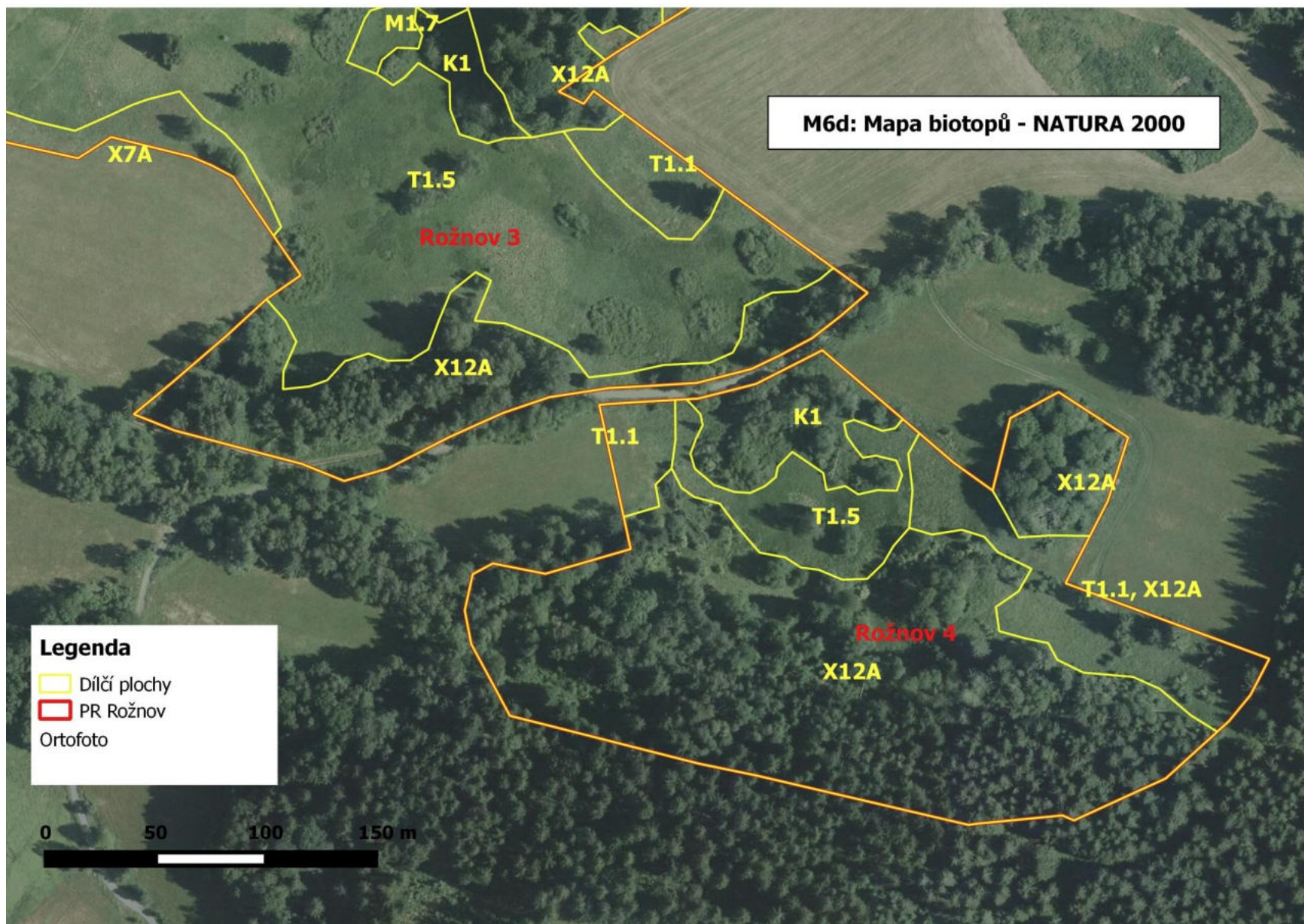
0 50 100 150 m



M6b: Mapa biotopů - NATURA 2000







Fotodokumentace

1. Rožnov 1 – malá rašelinná loučka obklopená sukcesí



2. Rožnov 2 – druhově pestrá ovsíková lada na prudkém svahu



3. Rožnov 2 – sukcesní porosty



4. Rožnov 2 – niva Rožnovského potoka s rákosinami, v pozadí památná lípa



5. Rožnov 2 – kmen památné lípy v bývalé osadě Rožnov



6. Rožnov 3 – plochá niva bezejmenného přítoku Světlé s pcháčovými loukami a tužebníkovými lada



7. Rožnov 3 - tužebníková lada



8. Rožnov 3 – vlhké pcháčové louky s dominantní skřípinou lesní



9. Rožnov 3 - porost vachty trojlisté a ostřice ježaté



10. Rožnov 4 – vrba rozmarýnolistá

