

Plán péče

o

Přírodní rezervaci

SVĚTLÁ

**na období
2023 – 2032**



1. Základní údaje o zvláště chráněném území	3
1.1 Základní identifikační údaje	3
1.2 Údaje o lokalizaci území	3
1.3 Vymezení území podle současného stavu katastru nemovitostí	3
1.4 Výměra území a jeho ochranného pásma	5
1.5 Překryv území s jiným typem ochrany.....	6
1.6 Kategorie IUCN.....	6
1.7 Předmět ochrany ZCHÚ.....	6
1.7.1 Předmět ochrany ZCHÚ podle zřizovacího předpisu.....	6
1.8 Cíl ochrany.....	10
2.3 Související plánovací dokumenty, správní akty a opatření obecné povahy	17
2.4 Současný stav zvláště chráněného území a přehled dílčích ploch	17
2.4.1 Základní údaje o rybnících, vodních nádržích a tocích	17
2.4.2 Základní údaje o plochách mimo lesní pozemky	17
2.5 Souhrnné zhodnocení stavu předmětů ochrany, výsledků předchozí péče, dosavadních ochranářských zásahů do území a závěry pro další postup.....	18
2.6 Stanovení prioritních zájmů ochrany území v případě jejich možné kolize	24
3. Plán zásahů a opatření.....	24
3.1 Výčet, popis a lokalizace navrhovaných zásahů a opatření v ZCHÚ	24
3.1.1 Rámcové zásady péče o ekosystémy a jejich složky nebo zásady jejich jiného využívání	24
3.1.2 Podrobný výčet navrhovaných zásahů a činností v území	26
3.2 Zásady hospodářského nebo jiného využívání ochranného pásma včetně návrhu zásahů a přehledu činností	26
3.3 Zaměření a vyznačení území v terénu	26
3.4 Návrhy potřebných administrativně-správních opatření v území	26
3.5 Návrhy na regulaci rekreačního a sportovního využívání území veřejností	26
3.6 Návrhy na vzdělávací a osvětové využití území	26
3.7 Návrhy na průzkum či výzkum a monitoring předmětu ochrany území	26
4. Závěrečné údaje	27
4.1 Předpokládané orientační náklady hrazené orgánem ochrany přírody podle jednotlivých zásahů (druhů činností)	27
4.2 Použité podklady a zdroje informací	27
4.3 Seznam používaných zkratk	28
4.4. Podklady pro plán péče zpracoval	28
5. Přílohy.....	29

1. Základní údaje o zvláště chráněném území

1.1 Základní identifikační údaje

evidenční číslo:	5784
kategorie ochrany:	Přírodní rezervace
název území:	Světlá
druh právního předpisu, kterým bylo území vyhlášeno:	Nařízení
orgán, který předpis vydal:	Správa CHKO Šumava
číslo předpisu:	1/2013
datum platnosti předpisu:	29. 7. 2013
datum účinnosti předpisu:	13. 8. 2013

1.2 Údaje o lokalizaci území

kraj:	Jihočeský
okres:	Český Krumlov
obec s rozšířenou působností:	Český Krumlov
obec:	Přední Výtoň
katastrální území:	Jasánky

Příloha:

M1a – Orientační mapa s vyznačením území (širší okolí)

M1b – Orientační mapa s vyznačením území (bezprostřední okolí)

1.3 Vymezení území podle současného stavu katastru nemovitostí

Zvláště chráněné území: PR Světlá

Katastrální území: (635316 Jasánky)

Číslo parcely podle KN	Číslo parcely podle PK nebo jiných evidencí	Druh pozemku podle KN	Způsob využití pozemku podle KN	Výměra parcely celková podle KN (m ²)	Výměra parcely v ZCHÚ (m ²)*
3498		ostatní plocha	neplodná půda	70 978	302
3501		trvalý travní porost	-	43 433	5 314
3502		ostatní plocha	neplodná půda	15 371	15 352
3503		ostatní plocha	neplodná půda	12 783	12 781
3504		ostatní plocha	neplodná půda	21 919	20 407
3505		vodní plocha	koryto vodního toku přirozené nebo upravené	2 929	2 624
3506		trvalý travní porost	-	36 259	36 259
3507		ostatní plocha	neplodná půda	49 730	45 694
3509		trvalý travní porost	-	13 571	13 571
3513		trvalý travní porost	-	13 497	3 733
3514		ostatní plocha	neplodná půda	111 768	107 073
3515		vodní plocha	koryto vodního toku umělé	7 783	7 710
3517		trvalý travní porost	-	175 809	4 859
3522		ostatní plocha	neplodná půda	22 149	22 149
3523		ostatní plocha	neplodná půda	5 343	5 326
3524		ostatní plocha	neplodná půda	22 573	22 543
3525		vodní plocha	koryto vodního toku umělé	302	302
3526		ostatní plocha	neplodná půda	22 487	12 070
3527		trvalý travní porost	-	8 601	8 600
3539		vodní plocha	zamokřená plocha	1 035	1 035
3543		ostatní plocha	neplodná půda	29 360	29 257
3544		ostatní plocha	neplodná půda	4 715	4 714
3545		vodní plocha	koryto vodního toku umělé	6 159	5 184
3546		ostatní plocha	neplodná půda	23 655	23 119
3547		vodní plocha	koryto vodního toku umělé	623	623
3548		vodní plocha	koryto vodního toku umělé	257	257
3549		ostatní plocha	neplodná půda	15 754	376
3552		ostatní plocha	neplodná půda	9 788	264
3558		vodní plocha	koryto vodního toku umělé	232	232
3559		vodní plocha	koryto vodního toku umělé	103	103
3561		vodní plocha	zamokřená plocha	831	831
3562		ostatní plocha	neplodná půda	57 562	56 166
3563		vodní plocha	koryto vodního toku přirozené nebo upravené	51	51
3564		vodní plocha	koryto vodního toku přirozené nebo upravené	35	35
3565		vodní plocha	koryto vodního toku přirozené nebo upravené	107	107
3568		trvalý travní porost	-	35 203	856
					469 931

Ochranné pásmo:**Katastrální území:** (635286, Pasečná)

Číslo parcely podle KN	Číslo parcely podle PK nebo jiných evidencí	Druh pozemku podle KN	Způsob využití pozemku podle KN	Výměra parcely celková podle KN (m ²)	Výměra parcely v OP (m ²)*
3557		trvalý travní porost	-	43 527	196
3562		ostatní plocha	neplodná půda	57 562	570
3566		ostatní plocha	neplodná půda	2 164	1865
3567		trvalý travní porost	-	34 991	34 991

Příloha:

M2 – Katastrální mapa se zákresem ZCHÚ a jeho ochranného pásma

1.4 Výměra území a jeho ochranného pásma

Druh pozemku	ZCHÚ plocha v ha	Vyhlášené OP plocha v ha	Způsob využití pozemku	ZCHÚ plocha v ha
lesní pozemky	-	-		
vodní plochy	1,9094	-	zamokřená plocha	0,1866
			rybník nebo nádrž	-
			vodní tok	1,7228
trvalé travní porosty	7,3245	3,5187		
orná půda	-	-		
ostatní zemědělské pozemky	-	-		
ostatní plochy	37,7592	0,2435	neplodná půda	37,7592
			ostatní způsoby využití	
zastavěné plochy a nádvoří	-	-		
plocha celkem	46,9931	3,7622		

1.5 Překryv území s jiným typem ochrany

národní park:	ne
chráněná krajinná oblast (včetně zóny):	Šumava (I. a II. zóna)
překryv s jiným typem ochrany:	ochranné pásmo PP Jašánky
mezinárodní statut ochrany:	Biosférická rezervace Šumava
<u>Natura 2000</u>	
ptačí oblast:	Šumava CZ 0311041
evropsky významná lokalita:	Šumava CZ 0314024

1.6 Kategorie IUCN

IV - území pro péči o stanoviště/druhy

1.7 Předmět ochrany ZCHÚ

1.7.1 Předmět ochrany ZCHÚ podle zřizovacího předpisu

Předmětem ochrany jsou vybrané druhy biotopů a druhů:

- Samovolně se vyvíjející jasanovo-olšový luh (91E0*), horské a mokřadní olšiny (L2.1, L2.2)
- Přírozeně meandrující vodní tok
- Silně ohrožené druhy savců a jejich biotopy – rys ostrovid
- Silně ohrožené druhy ptáků a jejich biotopy – chřástal polní, jeřábek lesní, kos horský, bekasina otavní, sýc rousný
- Ohrožené druhy ptáků a jejich biotopy – ořešník kropenatý, sluka lesní
- Kriticky ohrožené druhy ryb a plazů – mihule potoční, zmije obecná
- Silně ohrožené druhy plazů a obojživelníků – slepýš křehký, ještěrka obecná, ještěrka živorodá, čolek horský
- Ohrožené druhy ryb, plazů a obojživelníků – užovka obojková, ropucha obecná, vranka obecná

1.7.2 Předmět ochrany ZCHÚ – současný stav

A. ekosystémy

ekosystém	podíl plochy v ZCHÚ (%)	popis ekosystému	kód předmětu ochrany*
L2.2 Údolní jasanovo-olšové luhy	16,0	Reprezentativní cenózy vyvinuté v nivě toku Světlé, především v horní části toku. Stromové patro tvoří především olše lepkavá (<i>Alnus glutinosa</i>), v některých částech i jasan ztepilý (<i>Fraxinus excelsior</i>), smrk ztepilý (<i>Picea abies</i>), a javor klen (<i>Acer pseudoplatanus</i>). Pokryvnost stromového patra je zpravidla 50-70%. V podrostu jsou časté semenáčky jasanu ztepilého (<i>Fraxinus excelsior</i>), jeřábu ptačího (<i>Sorbus aucuparia</i>) a javoru klenu (<i>Acer pseudoplatanus</i>). Bylinné patro je v sušších částech tvořeno především ostřicí třeslicovitou (<i>Carex brizoides</i>). V zamokřených částech je pak vyvinuto druhově pestřejší bylinné patro tvořené mokřadními druhy bylin typickými pro olšiny nebo na místech s nižším zapojením stromového patra druhy vlhkých pcháčovůvých luk – skřípina lesní (<i>Scirpus sylvaticus</i>), blatouch bahenní (<i>Caltha palustris</i>), tužebník jilmový (<i>Filipendula ulmaria</i>), ostřice třeslicovitá (<i>Carex brizoides</i>), ostřice zobánkatá (<i>Carex rostrata</i>), pomněnka bahenní (<i>Myosotis palustris</i>), pryskyřník omějolistý (<i>Ranunculus aconitifolius</i>), řeřišnice hořká (<i>Cardamine amara</i>), děhel lesní (<i>Angelica sylvestris</i>), vrbina obecná (<i>Lysimachia vulgaris</i>), přeslička lesní (<i>Equisetum sylvaticum</i>), netýkavka nedůtklivá (<i>Impatiens noli-tangere</i>), bršlice kozí noha (<i>Aegopodium podagraria</i>), kopřiva dvoudomá (<i>Urtica dioica</i>), kaprad' osténkatá (<i>Dryopteris carthusiana</i>). Porosty ovlivňuje také stavební činnost bobra evropského.	a, b
Přirozeně meandrující vodní tok (V4B Makrofytní vegetace vodních toků, stanoviště s potenciálním výskytem vodních makrofytů nebo se zjevně přirozeným či přírodě blízkým charakterem koryta)	1,2	Tok Světlé přirozeně meandruje, část se nachází v ploché nivě, část v hluboce zaříznutém údolí. Střídají se místa s prudce tekoucí vodou a klidnějšími úseky se zátokami a tůňkami. Dno toku je písčité až balvanité. Ve spodní části toku v rezervaci se nachází jedna migrační překážka. Jedná se o betonový útvar patrně z doby železné opony. V současnosti jsou na toku a jednom bezejmenném přítoku v rezervaci tři bobří hráze. V toku se v současnosti nenachází vodní makrofyty, žije zde vranka obecná (<i>Cottus gobio</i>), pstruh obecný (<i>Salmo trutta</i>), na tok je vázán také bobr evropský (<i>Castor fiber</i>) a vydra říční (<i>Lutra lutra</i>). V minulosti udávaná mihule potoční (<i>Lampetra planeri</i>) nebyla v roce 2022 ověřena, příhodná místa pro její výskyt se ale v potoce nacházejí.	a

<p>T1.6 Vlhká tužebníková lada</p>	<p>3,6</p>	<p>Světliny a bezlesí v nivě Světlé pokrývá mozaika vlhkých tužebnickových a pcháčovských luk. Tužebnickovým ladům dominuje tužebník jilmový (<i>Filipendula ulmaria</i>), hojněji se dále vyskytují blatouch bahenní (<i>Caltha palustris</i>), přeslička poříční (<i>Equisetum fluviatile</i>), skřípina lesní (<i>Scirpus sylvaticus</i>), psárka luční (<i>Alopecurus pratensis</i>), vrbina obecná (<i>Lysimachia vulgaris</i>) a ostřice třeslicovitá (<i>Carex brizoides</i>). Ojediněle až roztroušeně se vyskytují druhy rdesno hadí kořen (<i>Bistorta major</i>), ostřice obecná (<i>Carex nigra</i>), pcháč bahenní (<i>Cirsium palustre</i>), kopřiva dvoudomá (<i>Urtica dioica</i>), pomněnka bahenní (<i>Myosotis palustris</i>), kohoutek luční (<i>Lychnis flos-cuculi</i>), děhel lesní (<i>Angelica sylvestris</i>) aj. Z chráněných druhů v porostu roste roztroušeně pryskyřník omějolistý (<i>Ranunculus aconitifolius</i>), na jedné plošce také vachta trojlístá (<i>Menyanthes trifoliata</i>). Pcháčové louky se nacházejí spíše v sušších částech nivy a dominantním druhem bývá ostřice třeslicovitá (<i>Carex brizoides</i>), v některých porostech je zřejmý postupný přechod k tužebnickovým ladům.</p>	<p>b (6430)</p>
<p>T1.1 Mezofilní ovsíkové louky</p>	<p>3,8</p>	<p>Ovsíkové louky se v rezervaci nacházejí na horních terasách. V rámci arondace k rezervaci náleží malé plochy v současnosti nebo ještě v nedávné minulosti kosených luk, na kterých se nacházejí druhově pestré porosty ovsíkových luk s hojným zastoupením bylin. Trávy: kostřava červená (<i>Festuca rubra</i>), ovsíř pýřitý (<i>Avenastrum pubescens</i>), srha říznačka (<i>Dactylis glomerata</i>), lipnice luční (<i>Poa pratensis</i>), trojštět žlutavý (<i>Trisetum flavescens</i>), medyněk vlnatý (<i>Holcus lanatus</i>); byliny: kontryhel pastvinný (<i>Alchemilla monticola</i>), kokrhel menší (<i>Rhinanthus minor</i>), bedrník větší (<i>Pimpinella major</i>), pryskyřník prudký (<i>Ranunculus acris</i>), třezalka skvrnitá (<i>Hypericum maculatum</i>), jetel luční (<i>Trifolium pratense</i>), jetel plazivý (<i>Trifolium repens</i>), jitrocel kopinatý (<i>Plantago lanceolata</i>), kopretina irkutská (<i>Leucanthemum ircutianum</i>), šťovík luční (<i>Rumex acetosa</i>), zvonek rozkladitý (<i>Campanula patula</i>), rozrazil rezekvítek (<i>Veronica chamaedrys</i>), štírovník růžkatý (<i>Lotus corniculatus</i>), škarda dvouletá (<i>Crepis biennis</i>), zvonečník černý (<i>Phyteuma nigrum</i>) a řada dalších. Z ohrožených druhů se poměrně často vyskytuje vemeník zelenavý (<i>Platanthera chlorantha</i>).</p> <p>Druhá část mezofilních luk jsou dlouhodobě neobhospodařované porosty, které jsou z velké části degradovány právě vlivem absence hospodaření. To postupně vede k převládnutí konkurenčně silnějších druhů trav a ztrátě diverzity, část porostů postupně zarůstá dřevinami. Klasifikace těchto porostů je obtížná, postupný přechod mezi T1.1 – X7A je zřejmý. Nejčastější druhy: psárka luční (<i>Alopecurus pratensis</i>), lipnice luční (<i>Poa pratensis</i>), psineček obecný (<i>Agrostis capillaris</i>), ovsík vyvýšený (<i>Arrhenatherum elatius</i>), srha říznačka (<i>Dactylis glomerata</i>), medyněk měkký (<i>Holcus mollis</i>), ostřice třeslicovitá (<i>Carex brizoides</i>), bršlice kozí noha (<i>Aegopodium podagraria</i>), svízel bílý (<i>Galium album</i>), kerblík lesní (<i>Anthriscus sylvestris</i>), rdesno hadí kořen (<i>Bistorta major</i>), rozrazil rezekvítek (<i>Veronica chamaedrys</i>), třezalka skvrnitá (<i>Hypericum maculatum</i>), kopřiva dvoudomá (<i>Urtica dioica</i>) aj.</p>	<p>b (6430)</p>

<p>X12A Nálety pionýrských dřevin, ochranný významné porosty</p>	<p>58,4</p>	<p>Na prudkých svazích na pravém i levém břehu ve spodní části toku Světlé se nacházejí plošně rozsáhlé sukcesní porosty dřevin. Porosty postupně vznikaly s ukončením hospodaření po odsunu německého obyvatelstva po 2. sv. válce na bývalé zemědělské půdě (často na orné půdě). Věková, druhová i prostorová pestrost je veliká. Hojně kamenné snosy vypovídají o zemědělském využívání v minulosti.</p> <p>Ve stromovém patře se střídají dominanty, a to břıza bělokorá (<i>Betula pendula</i>), jasan ztepilý (<i>Fraxinus excelsior</i>), javor klen (<i>Acer pseudoplatanus</i>) a smrk ztepilý (<i>Picea abies</i>). Z dalších druhů porosty tvoří topol osika (<i>Populus tremula</i>), jilm drsný (<i>Ulmus glabra</i>), buk lesní (<i>Fagus sylvatica</i>), modřín opadavý (<i>Larix decidua</i>), střemcha obecná (<i>Prunus padus</i>), olše lepkavá (<i>Alnus glutinosa</i>).</p> <p>Keřové patro nejčastěji tvoří líska obecná (<i>Coryllus avellana</i>), dále bez černý (<i>Sambucus nigra</i>), hloh obecný (<i>Crataegus laevigata</i>) a zmlazující dřeviny stromového patra.</p> <p>V bylinném patře jsou běžné kuklík městský (<i>Geum urbanum</i>), ostřice třeslicovitá (<i>Carex brizoides</i>), sasanka hajní (<i>Anemone nemorosa</i>), kakost smrdutý (<i>Geranium robertianum</i>), přeslička lesní (<i>Equisetum sylvaticum</i>), kopřiva dvoudomá (<i>Urtica dioica</i>), bršlice kozí noha (<i>Aegopodium podagraria</i>), netýkavka nedůtklivá (<i>Impatiens noli-tangere</i>), metlička křivolaká (<i>Avenella flexuosa</i>), plicník lékařský (<i>Pulmonaria officinalis</i>), jahodník obecný (<i>Fragaria vesca</i>), svízel přítula (<i>Galium aparine</i>), šťavel kyselý (<i>Oxalis acetosella</i>), bažanka vytrvalá (<i>Mercurialis perennis</i>), starček Fuchsův (<i>Senecio ovatus</i>), ostružiní maliník (<i>Rubus idaeus</i>), pitulník žlutý (<i>Galeobdolon luteum</i>), věsenka nachová (<i>Prenanthes purpurea</i>) a řada dalších. Hojně se vyskytují také semenáčky dřevin stromového a keřového patra.</p> <p>Porosty jsou ponechány samovolnému vývoji, cenózy zatím nejsou vyhraněné, jejich vývoj není ukončen. Pravděpodobně je směřování ke květnatým bučinám.</p>	<p>c</p>
--	-------------	--	----------

B. druhy

druh	stupeň ohrožení**	popis biotopu druhu v ZCHÚ a aktuální početnost nebo vitalita populace	kód předmětu ochrany*
mihule potoční (<i>Lampetra planeri</i>)	VU	bez výskytu. Meandrující tok v údolí, místy velký sklon, dno variabilní, písek, štěrk kameny v tůních. Výskyt nezaznamenán.	a, b
vranka obecná (<i>Cottus gobio</i>)	NT	Meandrující tok v údolí, místy velký sklon, dno variabilní, kamenité, štěrkové místy písčité. Přítomnost bobřích hrází. Výskyt zjištěn v lokalitě Rychněvek.	a, b
čolek horský (<i>Ichthyosaura alpestris</i>)	VU	Vlhké lesy, drobné vodní plochy. Vhodný biotop, ale druh nezaznamenán. Dva nálezy do 5 kilometrů od rezervace v NDOP. Nelze hodnotit - pravděpodobně ojediněle	a
ropucha obecná (<i>Bufo bufo</i>)	VU	Zahrady, louky, okraje lesů, nivy, vodní plochy. Jedinec nenalezen. Mimo hranice PR evidováno 5 nálezů v NDOP. Nelze hodnotit – pravděpodobně ojediněle.	a
zmije obecná (<i>Vipera berus</i>)	VU	Lesní lemy, louky a mokřady. Nepotvrzena. V NDOP 4 nálezy mimo PR. Nelze hodnotit - pravděpodobně ojediněle.	a

užovka obojková (<i>Natrix natrix</i>)	NT	Lesní porost nad vodním tokem. Zaznamenáni 2 subadultní jedinci. Početnost nelze odhadnout. Populace asi vitální.	a
slepýš křehký (<i>Anguis fragilis</i>)	NT	Okraje cest v lesním porostu a lesní okraje. Zaznamenáni 3 jedinci včetně subadultů. Populace vitální.	a
ještěrka obecná (<i>Lacerta agilis</i>)	VU	Louky a pastviny s množstvím zemních mravenců. Záznam dvou jedinců. Populace vitální.	a
ještěrka živorodá (<i>Zootoca vivipara</i>)	NT	Lesní lemy, podmáčené části luk, nivy potoků. Celkem 5 nálezů. Populace vitální.	a
chřástal polní (<i>Crex crex</i>)	VU	Ladem ležící či extenzivně obhospodařované bezlesí s výškou vegetace minimálně 30 cm, 1 vokalizující M, další v okolí PR.	a, b
jeřábek lesní (<i>Tetrastes bonasia</i>)	VU	Lesy a lesní lemy s hojným keřovým patrem, zastoupením lísky a pionýrských dřevin. 3 páry	a, b
kos horský (<i>Turdus torquatus</i>)	EN	Horské lesy s dominantním smrkem ztepilým, aktuálně nezjištěn	a
bekasina otavní (<i>Gallinago gallinago</i>)	EN	Mokřady na bezlesí, max. s mírnou sukcesí dřevin, 2 páry	a
sýr rousný (<i>Aegolius funereus</i>)	VU	Lesy, 1 pár	a, b
ořešník kropenatý (<i>Nucifraga caryocatactes</i>)	VU	Smrkové a smíšené lesní porosty s převahou smrku a lesní lemy, 1-2 páry	a
sluka lesní (<i>Scolopax rusticola</i>)	VU	Lesní mokřady s hojným keřovým podrostem, sběr potravy i na bezlesí. 1 – 2 páry	a
vydra říční (<i>Lutra lutra</i>)	NT	Pravidelný výskyt	b
rys ostrovid (<i>Lynx lynx</i>)	EN	Lesní porosty s návazností na bezlesí. PR je součástí teritoria 1 jedince. BBA populace vitální.	a, b

**stupeň ohrožení dle červených seznamů ČR:

1.8 Cíl ochrany

A. ekosystémy

ekosystém	cíl ochrany	indikátory cílového stavu
L2.2 Údolní jasanovo-olšové luhy	Olšiny vznikly vlivem sekundární sukcese na bývalých zemědělských půdách v přímé návaznosti na tok Světlé. Porosty jsou ponechány přirozenému vývoji, prioritou má ochrana přírodních procesů, cílem je přirozená druhová skladba, bez invazních druhů rostlin, podpora přirozeného vodního režimu.	<ul style="list-style-type: none"> rozloha ekosystému (7,5 ha) přítomnost vývojových fází ekosystému přítomnost charakteristických druhů rostlin bez invazních druhů rostlin přirozený vodní režim

Přirozeně meandrující vodní tok V4B Makrofytní vegetace vodních toků, stanoviště s potenciálním výskytem vodních makrofytů nebo se zjevně přirozeným či přírodě blízkým charakterem koryta	Zachování přirozené morfologie toku s dostatkem vhodných míst pro rozmnožování vodních živočichů, bez migračních překážek. Stanoviště s potenciálním výskytem makrofyt, bez invazních druhů rostlin.	<ul style="list-style-type: none"> zachování přirozeného koryta toku bez migračních překážek přirozeně se rozmnožující populace druhů vranka obecná a mihule potoční bez invazních druhů rostlin
T1.6 Vlhká tužebníková lada	Tužebníková lada vyplňují světliny a bezlesé loučky v nivě toku Světlé a vytvářejí tak mozaiku s olšinami. Prioritou je ochrana přírodních procesů, mozaika olšin a tužebníkových lad se tak v čase může v rámci sukcese měnit (jeden biotop může být nahrazen druhým, oba jsou cenné). Cílem je přirozený vývoj nivy toku, přirozená druhová skladba bez invazních druhů rostlin, podpora přirozeného vodního režimu.	<ul style="list-style-type: none"> přítomnost charakteristických druhů rostlin bez invazních druhů rostlin přirozený vodní režim
T1.1 Mezofilní ovsíkové louky	Kosené ovsíkové louky přičleněné k rezervaci v rámci arondace, zde zachovat management zaručující zachování biotopu. Porosty na vyšších terasách nivy degradované vlivem absence hospodaření ponechat přirozenému vývoji s výjimkou likvidace invazních druhů rostlin v případě výskytu.	<ul style="list-style-type: none"> úplná absence invazních druhů rostlin
X12A Nálety pionýrský dřevin, ochranná významné porosty	Porosty vzniklé sekundární sukcesí na bývalé zemědělské půdě na horních terasách a prudkých svazích nad tokem. Prioritou je ochrana přírodních procesů s rozvojem druhové, věkové i prostorové diverzity porostů. Přirozená druhová skladba bez invazních druhů rostlin.	<ul style="list-style-type: none"> druhová, věková i prostorová diverzita porostů bez invazních druhů rostlin

B. druhy

druh	cíl ochrany	indikátory cílového stavu
mihule potoční (<i>Lampetra planeri</i>)	Zachování biotopů vhodných pro pravidelný výskyt. Vodní tok bez regulace a umělých bariér.	<ul style="list-style-type: none"> pravidelný výskyt jedinců
vranka obecná (<i>Cottus gobio</i>)	Zachování biotopů vhodných pro pravidelný výskyt. Vodní tok bez regulace a umělých bariér.	<ul style="list-style-type: none"> pravidelný výskyt jedinců
čolek horský (<i>Ichthyosaura alpestris</i>)	Zachování smíšených lesních porostů a drobných vodních ploch.	<ul style="list-style-type: none"> pravidelný výskyt jedinců
ropucha obecná (<i>Bufo bufo</i>)	Zachování stávajícího stavu biotopů.	<ul style="list-style-type: none"> pravidelný výskyt jedinců
zmije obecná (<i>Vipera berus</i>)	Zachování stávajícího stavu biotopů.	<ul style="list-style-type: none"> pravidelný výskyt jedinců
užovka obojková (<i>Natrix natrix</i>)	Zachování stávajícího stavu biotopů.	<ul style="list-style-type: none"> pravidelný výskyt jedinců
slepýš křehký (<i>Anguis fragilis</i>)	Zachování stávajícího stavu biotopů.	<ul style="list-style-type: none"> pravidelný výskyt jedinců

ještěrka obecná (<i>Lacerta agilis</i>)	Zachování stávajícího stavu biotopů.	• pravidelný výskyt jedinců
ještěrka živorodá (<i>Zootoca vivipara</i>)	Zachování stávajícího stavu biotopů.	• pravidelný výskyt jedinců
chřástal polní (<i>Crex crex</i>)	Zachování a zlepšení stavu vhodných biotopů	• pravidelný hnízdní výskyt
jeřábek lesní (<i>Tetrastes bonasia</i>)	Zachování biotopů vhodných pro hnízdění a zimování druhu	• pravidelný hnízdní výskyt
kos horský (<i>Turdus torquatus</i>)	Zachování vhodných hnízdních biotopů	• pravidelný hnízdní výskyt
bekasina otavní (<i>Gallinago gallinago</i>)	Zachování a zlepšení vhodných hnízdních biotopů	• pravidelný hnízdní výskyt
sýr rousný (<i>Aegolius funereus</i>)	Zachování vhodných hnízdních biotopů	• pravidelný hnízdní výskyt
ořešník kropenatý (<i>Nucifraga caryocatactes</i>)	Zachování vhodných hnízdních biotopů	• pravidelný hnízdní výskyt
sluka lesní (<i>Scolopax rusticola</i>)	Zachování vhodných hnízdních a potravních biotopů	• pravidelný hnízdní výskyt
vydra říční (<i>Lutra lutra</i>)		• pravidelný výskyt jedinců
rys ostrovid (<i>Lynx lynx</i>)	Zachování stávajícího stavu biotopů.	• pravidelný výskyt jedinců

2. Rozbor stavu zvláště chráněného území s ohledem na předmět ochrany

2.1 Popis území a charakteristika jeho přírodních poměrů

2.1.1 Stručný popis území a jeho přírodních poměrů

Přírodní rezervace Světlá se nachází v jihozápadní části Svatotomášska, cca 2-4 km západně od obce Pasečná, v návaznosti na bývalou obec Rychněvek, v nadmořské výšce 652 – 754 m. Rezervaci tvoří niva přirozeně meandrujícího toku Světlé, v horní části rezervace je niva spíše plochá, v dolní části se jedná o hluboce zaříznutý tok s prudkými svahy nad nivou (Čertovo údolí). Na území Rakouska ústí Světlá do řeky Grosse Mühl, levobřežního přítoku Dunaje.

Z geologického hlediska tvoří podklad rezervace granitoidy moldanubického plutonu (granit karbonského stáří). Ty jsou v nivě toku Světlé a na jejích přítocích překryty deluviofluviálními a fluviálními sedimenty holocenního stáří (Geovědní mapa 1 : 50 000). Půdní pokryv v nivě toků tvoří gleje a pseudogleje, svahy nad nivou jsou pokryty hnědou půdou silně kyselou (Půdní mapa 1 : 50 000). Podle klimatické rajonizace (QUITT 1971) patří území do chladné oblasti CH7. Z hlediska fytogeografického členění se PR Světlá nalézá v oreofytiku ve fytogeografickém okrese 88. Šumava a fytogeografickém podokrese 88g. Svatotomášská hornatina (Skalický 1988). Podle Mapy potenciální přirozené vegetace ČR (Neuhäuslová et al. 1998) území spadá do oblasti květnatých bučin s kyčelnicí devítilistou (*Dentario enneaphylli-Fagetum*).

Rezervace se rozprostírá na bývalých zemědělských půdách a území je dlouhodobě ponecháno samovolnému vývoji. Rezervace je v nivě toků porostlá olšinami a vlhkými loukami, svahy nad tokem jsou porostlé smíšenými nálety pionýrských dřevin různého stáří a složení.

2.1.2 Přehled zvláště chráněných a významných ohrožených druhů rostlin a živočichů

název druhu česky (latinsky)	kategorie podle vyhlášky č. 395/1992 Sb.	stupeň ohrožení	popis biotopu druhu, další poznámky
Rostliny			
pryskyřník omějolistý (<i>Ranunculus aconitifolius</i>)	-	ČS – C3 ČK – C3	mapování 2021, hojně v olšínách a tužebníkových ladech
vachta trojlístá (<i>Menyanthes trifoliata</i>)	O	ČS – C3 ČK – C3	mapování 2021, jedna mikroploška
vemeník dvoulistý (<i>Platanthera bifolia</i>)	O	ČS – C3 ČK – C4	NDOP 2004
vemeník zelenavý (<i>Platanthera chlorantha</i>)	O	ČS – C3 ČK – C3	mapování 2021, roztroušeně v mezofilních loukách
zvonečník černý (<i>Phyteuma nigrum</i>)	-	ČS – C3 ČK – C4	mapování 2021, ojediněle v mezofilních loukách
Živočichové			
Bezobratlí			
batolec červený (<i>Apatura ilia</i>)	O	-	IP 2020 – stabilní populace
batolec duhový (<i>Apatura iris</i>)	O	-	NDOP 2019 do 10 ks, stabilní populace
bělopásek topolový (<i>Limenitis populi</i>)	O	ČS - VU	NDOP 2019 ojediněle
hnědásek jitrocelový (<i>Melitaea athalia</i>)	-	ČS - NT	NDOP 2019 do 100 ks
modrásek bahenní (<i>Phengaris nausithous</i>)	SO	ČS – NT, Příloha II a IV	NDOP 2019 10-30 ks, zranitelný až špatný stav populace
modrásek lesní (<i>Cyaniris semiargus</i>)	-	ČS – VU	NDOP 2019 ojediněle
modrásek očkovaný (<i>Phengaris teleius</i>)	SO	ČS – VU, Příloha II a IV	NDOP 2019 do 10 ks, zranitelný až špatný stav populace
modrásek ušlechtilý (<i>Polyommatus amandus</i>)	-	ČS - NT	NDOP 2019 do 1000 ks
ohniváček černočárný (<i>Lycaena dispar</i>)	SO	Příloha II a IV	NDOP 2019 ojediněle,
ohniváček modrolemý (<i>Lycaena lippothoe</i>)	-	ČS - NT	NDOP 2019 do 10 ks
okáč rosičkový (<i>Erebia medusa</i>)	-	ČS - NT	NDOP 2019 do 1000 ks

otakárek fenyklový (<i>Papilio machaon</i>)	O	-	NDOP 2019 ojedinele
perleťovec dvanáctičetný (<i>Boloria selene</i>)	-	ČS - NT	NDOP 2019 do 1000 ks
perleťovec mokřadní (<i>Boloria eunomia</i>)	O	-	NDOP 2019 do 10 ks
strakáč březový (<i>Endromis versicolora</i>)	-	ČS – VU	NDOP 2022
zlatohlávek tmavý (<i>Oxythyrea funesta</i>)	O	-	NDOP 2013
Ryby:			
vranka obecný (<i>Cottus gobio</i>)	O	ČS – NT, Příloha II	NDOP 1993, 10 jedinců
Obojživelníci:			
ještěrka obecná (<i>Lacerta agilis</i>)	SO		NDOP 2021
ještěrka živorodá (<i>Zootoca vivipara</i>)	SO	ČS - NT	NDOP 2021
skokan hnědý (<i>Rana temporaria</i>)	-	ČS – VU, Příloha V	NDOP 2021
Ptáci:			
bekasina otavní (<i>Gallinago gallinago</i>)	SO	ČS - EN	NDOP 2020, 1 jedinec
bramborníček hnědý (<i>Saxicola rubetra</i>)	O	-	NDOP 2018, 3 samci, 1 jedinec; 2021
datel černý (<i>Dryocopus martius</i>)	-	Příloha I	NDOP 2021
holub doupňák (<i>Columba oenas</i>)	SO	ČS – VU, Příloha I	NDOP 2021
chřástal polní (<i>Crex crex</i>)	SO	ČS - VU	NDOP 2008 - 1 samec; 2021
jeřábek lesní (<i>Tetrastes bonasia</i>)	SO	ČS - VU	NDOP 2013, 2021
krkavec velký (<i>Corvus corax</i>)	O	-	NDOP 2021
kulíšek nejmenší (<i>Glaucidium passerinum</i>)	SO	ČS – VU, Příloha I	NDOP 2021
lejsek černohlavý (<i>Ficedula hypoleuca</i>)	-	ČS - NT	NDOP 2021, 1 samec
línduška luční (<i>Anthus pratensis</i>)	-	ČS - NT	NDOP 2018, 2 samci
ořešník kropenatý (<i>Nucifraga caryocatactes</i>)	O	ČS - VU	NDOP 2021

skřivan lesní (<i>Lullula arborea</i>)	SO	ČS – EN, Příloha I	NDOP 2021
sluka lesní (<i>Scolopax rusticola</i>)	O	ČS - VU	PP 2018, 1 jedinec, NDOP 2021
sýc rousný (<i>Aegolius funereus</i>)	SO	ČS - NT	NDOP 2021
ťuhýk obecný (<i>Lamius collurio</i>)	O	ČS – NT, Příloha I	NDOP 2021
vrána černá (<i>Corvus corone</i>)	-	ČS - NT	NDOP 2021
Savci:			
bobr evropský (<i>Castor fiber</i>)	KO	Příloha II a IV	NDOP 2015, 2021, niva toku, 3 hráze, hrady, aktivní činnost
los evropský (<i>Alces alces</i>)	SO	ČS – CR	pravidelný výskyt v posledním desetiletí v rámci širšího teritoria
rys ostrovid (<i>Lynx lynx</i>)	SO		NDOP 2022, součást teritoria
vlk obecný (<i>Canis lupus</i>)	KO	Příloha II a IV	NDOP 2015, součást teritoria
vydra říční (<i>Lutra lutra</i>)	SO	ČS – NT, Příloha II a IV	NDOP 2016, 2021, 2022 pravidelný výskyt

Kategorie podle Vyhlášky 395/1992 Sb.: KO – kriticky ohrožený druh, SO – silně ohrožený druh, O – ohrožený druh.

Kategorie podle Červeného seznamu ČR, rostliny (GRULICH 2012): C1 – kriticky ohrožený druh, C2 – silně ohrožený druh, C3 – ohrožený druh, C4a – vzácnější taxony vyžadující pozornost; obratlovci a bezobratlí (PLEŠNÍK et al. 2003, FARKAČ et al. 2005): CR - Kriticky ohrožený; EN – ohrožený; VU – zranitelný; NT - téměř ohrožený, LN – málo dotčený.

Kategorie podle Červené knihy jižní části Čech (LEPŠÍ et al. 2013): C1 – kriticky ohrožený druh, C2 – silně ohrožený druh, C3 – ohrožený druh, C4a – vzácnější taxony vyžadující pozornost.

2.1.3 Výčet a popis významných přirozených disturbačních činitelů působících v území v minulosti a současnosti

a) abiotické disturbanční činitele

V rezervaci občas po dlouhotrvajících nebo prudkých deštích dochází ke krátkodobé záplavě (vylití vody z toku). Tyto jevy jsou přirozené a nemají negativní dopad na předměty ochrany rezervaci, ani nemůžou způsobit škody na majetku.

b) biotické disturbanční činitele

V menší části sukcesních porostů na svazích dominuje smrk ztepilý (*Picea abies*). Zde je nebezpečí vzniku ohniska lýkožrouta smrkového. V rezervaci samé nemůže způsobit žádné škody na předmětech ochrany, neboť území je ponecháno samovolnému vývoji. Může zde však docházet k ohrožení lesních smrkových porostů sousedních vlastníků.

2.2 Historie využívání území a zásadní pozitivní i negativní vlivy lidské činnosti v minulosti a současnosti

a) ochrana přírody

Chráněná krajinná oblast Šumava byla vyhlášena dne 27. 12. 1963. Nový zákon o ochraně přírody a krajiny z roku 1992 rozčlenil území chráněných krajinných oblastí do čtyř zón ochrany, přičemž přírodní rezervace Světlá se nachází v I. a II. zóně odstupňované ochrany. Od roku 2004 je území součástí Ptačí oblasti Šumava a od roku 2005 je území součástí Evropsky významné lokality Šumava. V roce 2013 bylo území vyhlášeno jako přírodní rezervace.

b) zemědělství

První zmínka o osadě Reichenau (Rychnůvek), která se rozkládala v okraji dnešní rezervace, je v urbáři rožmberského panství v roce 1379. Za 1. republiky v obci stálo téměř 50 domů a žilo asi 300 obyvatel, byl zde kostel Sv. Václava ze 14. století, pošta a místní školu navštěvovalo asi 200 dětí ze širšího okolí. Osídlení odpovídalo i využívání zdejší krajiny. Již mapy stabilního katastru (1826) ukazují stejné využití území a osídlení jako ortofotosnímky z 50. let 20. století. Víceméně celé území současné rezervace včetně nivy toku Světlé bylo zemědělsky využíváno. V nivě byly především louky a spíše ojediněle i pastviny, zatímco na terasách nad nivou včetně svahů byly pole. V nivě toku se nacházely tři mlýny. Po 2. světové válce a odsunu původního německého obyvatelstva došlo postupně k útlumu hospodaření, po vzniku železné opony byla původní obydlí zničena, zamokřená niva toku a prudké svahy nad nivou byly patrně postupně ponechány přirozenému vývoji. Sukcesní vývoj tak postupně výrazně změnil tvář krajiny. V zamokřené nivě toku se postupně vyvinuly olšiny a mokřadní louky. Svahy nad nivou zarostly sukcesí s pestrým složením listnatých a jehličnatých dřevin a keřů. Že byly svahy kdysi ornou půdou, dnes naznačují jen četné kamenné snosy. V současnosti je zemědělsky využívána jen malá část (kosené louky), která byla k rezervaci přiřazena v rámci arondace,

V minulém plánu péče bylo navrhováno dle potřeby pouze kosení ploch v místě výskytu chráněných druhů rostlin (aby se zabránilo sukcesi) a byl umožněn zásahy proti lýkožroutu smrkovému a invazním druhům rostlin. Žádné zásahy během platnosti plánu péče provedeny nebyly.

c) rybářství

Tok Světlé není součástí žádného rybářského revíru. Správcem toku jsou Lesy ČR, s.p.

d) myslivost

Území je myslivecky využíváno, je součástí honiteb Hubert Pasečná a Růžový Vrch. Posedy a krmiště jsou umístěny mimo rezervaci. Dle vyhlášovací dokumentace PR Světlá je možné jen se souhlasem orgánu ochrany přírody přikrmovat zvěř, budovat myslivecká zařízení, zřizovat slániska, újediště a vnadiště.

e) rekreace a sport

V okraji rezervace se nachází bývalá obec Rychnůvek. Památné místo s křížem v místě bývalého kostela je navštěvováno turisty. Vlastní rezervace se však tyto aktivity nijak negativně nedotýkají. Jiné turistické využití rezervace se nepředpokládá.

2.3 Související plánovací dokumenty, správní akty a opatření obecné povahy

Schválený plán péče o CHKO Šumava (2012-2027).

Zákon 114/1992 Sb. ve znění pozdějších předpisů.

Nařízení vlády č. 681/2004, kterým se vymezuje Ptačí oblast Šumava, ze den 8. 12. 2004.

Nařízení vlády č.132/2005 Sb., kterým se stanoví EVL, ze dne 22. 12. 2004.

Nařízení vlády č. 371/2009 Sb., kterým se mění nařízení vlády č.132/2005 Sb., kterým se stanoví národní seznam EVL, ve znění nařízení vlády č. 301/2007 Sb.

Nařízení vlády č. 318/2013, kterým se stanoví národní seznam EVL, ze dne 21. 8. 2013.

LHP – Lesy ČR, s.p., LS Vyšší Brod (platnost 1. 1. 2019 - 31. 12. 2028).

Územní plán obce Přední Výtoň.

2.4 Současný stav zvláště chráněného území a přehled dílčích ploch

2.4.1 Základní údaje o rybnících, vodních nádržích a tocích

Název vodního toku	Světlá
Číslo hydrologického pořadí	10101335
Úsek dotčený ochranou (řkm od–do)	Délka toku na území ČR je 7,8 km. Délka toku v rezervaci cca 2,5.
Charakter toku	Meandrující tok v údolí, místy velký sklon, dno variabilní, kamenité, štěrkové místy písčité.
Příčné objekty na toku	-
Manipulační řád	-
Správce toku	Lesy ČR, s. p.
Správce rybářského revíru	-
Rybářský revír	-
Zarybňovací plán	-

2.4.2 Základní údaje o plochách mimo lesní pozemky

Přílohy:

T1 - Popis nelesních dílčích ploch a objektů a výčet plánovaných zásahů v nich

M3 - Mapa dílčích ploch a objektů

M4 – Mapa biotopů – NATURA 2000 (mapa biotopů byla vyhotovena v roce 2021 pro účely plánu péče)

2.5 Souhrnné zhodnocení stavu předmětů ochrany, výsledků předchozí péče, dosavadních ochrannářských zásahů do území a závěry pro další postup

A. ekosystémy

ekosystém:	L2.2 Údolní jasanovo-olšové luhy	
indikátory cílového stavu	aktuální hodnoty indikátorů a zhodnocení stavu a trendu vývoje ekosystému ve vztahu k provedené péči a působícím vlivům	
rozloha ekosystému (min. 7 ha)	Biotop se nyní nachází zhruba na 7,5 ha v nivě toku a v návaznosti na drobné vodoteče. Ekosystém je stabilizovaný, dobře vyvinutý, se zachovalým vodním režimem. Rozšiřování ekosystému je možné jen v procesu sukcese na úkor mokřadních luk.	
	stav:	dobrý
	trend vývoje:	setrvalý
přítomnost vývojových fází ekosystému	Struktura porostu odpovídá dobře vyvinutým olšinám. Strukturu porostů tvoří dobře rozvinuté stromové a bylinné patro. Keřové patro není rozvinuto na celé ploše ekosystému v rezervaci, ale v bylinném patře je celkem slušné množství semenáčků dřevin diagnostických pro olšiny.	
	stav:	dobrý
	trend vývoje:	setrvalý
- přítomnost charakteristických druhů rostlin - úplná absence invazních druhů rostlin	Druhové složení porostů je reprezentativní, jedná se o velmi kvalitní cenózy. V porostech nebyly zaznamenány invazní druhy rostlin. Je nutné sledovat vývoj, neboť směrem po toku v okolí Schwarzenberského kanálu (ve který Světlá přechází) ve vzdálenosti 0,5 km se nachází ohnisko netýkavky žlaznaté (<i>Impatiens glandulifera</i>). Ekosystém je ponechán přirozenému vývoji s výjimkou případné likvidace invazních druhů.	
	stav:	dobrý
	trend vývoje:	setrvalý
přirozený vodní režim	Ekosystém se nachází především v přirozené nivě toku Světlé, vodní režim je přirozený.	
	stav:	dobrý
	trend vývoje:	setrvalý

ekosystém:	Přirozeně meandrující vodní tok. V4B Makrofytní vegetace vodních toků, stanoviště s potenciálním výskytem vodních makrofytů nebo se zjevně přirozeným či přírodě blízkým charakterem koryta.	
indikátory cílového stavu	aktuální hodnoty indikátorů a zhodnocení stavu a trendu vývoje ekosystému ve vztahu k provedené péči a působícím vlivům	
zachování přirozeného koryta toky bez migračních překážek	Tok Světlé přirozeně meandruje a mění se pouze v souvislosti s občasnými záplavami. Změny na toku také způsobuje stavební činnost bobra evropského. Ve spodní části toku se nachází jedna betonová migrační překážka, která vytváří schod v toku.	
	stav:	zhoršený
	trend vývoje:	setrvalý
- přirozeně se rozmnožující populace druhů	Mihule potoční nebyla při průzkumu v roce 2022 zaznamenána. Vranka obecná byla zaznamenána v lokalitě Rychnůvek	
	stav:	zhoršený

vranka obecná a mihule potoční	trend vývoje:	nelze hodnotit
bez invazních druhů rostlin	Na březích toku nebyly zaznamenány invazní druhy rostlin. Je nutné sledovat vývoj, neboť směrem po toku v okolí Schwarzenberského kanálu (ve který Světlá přechází) ve vzdálenosti cca 0,5 km se nachází ohnisko netýkavky žlaznaté (<i>Impatiens glandulifera</i>). Ekosystém je ponechaný přirozenému vývoji s výjimkou případné likvidace invazních druhů.	
	stav:	dobrý
	trend vývoje:	setrvalý

ekosystém:	T1.6 Vlhká tužebníková lada	
indikátory cílového stavu	aktuální hodnoty indikátorů a zhodnocení stavu a trendu vývoje ekosystému ve vztahu k provedené péči a působícím vlivům	
rozloha ekosystému (min. 1,5 ha)	Vlhká tužebníková lada nyní zaujímají plochu 1,7 ha. Je možné, že část pcháčovských luk nacházejících se v nivě, se v procesu přirozené sukcese posune směrem k tužebníkovým ladům. Na druhou stranu může část stávajících porostů podlehnout sukcesi – pravděpodobně by se tak zvýšila rozloha jasanovo-olšových luhů.	
	stav:	dobrý
	trend vývoje:	setrvalý
- přítomnost charakteristických druhů rostlin - úplná absence invazních druhů rostlin	Tužebníková lada mají na většině plochy reprezentativní druhovou skladbu. V porostech nebyly zaznamenány invazní druhy rostlin. Je nutné sledovat vývoj, neboť směrem po toku v okolí Schwarzenberského kanálu (ve který Světlá přechází) ve vzdálenosti cca 0,5 km se nachází ohnisko netýkavky žlaznaté (<i>Impatiens glandulifera</i>). Ekosystém je ponechaný přirozenému vývoji s výjimkou případné likvidace invazních druhů.	
	stav:	dobrý
	trend vývoje:	setrvalý
přirozený vodní režim	Ekosystém se nachází především v přirozené nivě toku Světlé, vodní režim je přirozený.	
	stav:	dobrý
	trend vývoje:	setrvalý

ekosystém:	T1.1 Mezofilní ovsíkové louky	
indikátory cílového stavu	aktuální hodnoty indikátorů a zhodnocení stavu a trendu vývoje ekosystému ve vztahu k provedené péči a působícím vlivům	
úplná absence invazních druhů rostlin	Ovsíkové louky se nacházejí na cca 1,8 ha plochy, nejedná se o předmět ochrany přírodní rezervace. Jen malá část je součástí kosených luk a jejich druhová skladba je tím zachována. Většina porostů je degradována vlivem absence hospodaření, tyto porosty jsou ponechány bez zásahu s výjimkou případné likvidace invazních druhů rostlin. V budoucnu se předpokládá zarůstání dřevinami. V biotopu nebyly zaznamenány žádné invazní druhy rostlin.	
	stav:	zhoršený
	trend vývoje:	zhoršující se

ekosystém:	X12A Nálety pionýrských dřevin, ochranný významné porosty	
indikátory cílového stavu	aktuální hodnoty indikátorů a zhodnocení stavu a trendu vývoje ekosystému ve vztahu k provedené péči a působícím vlivům	
druhá, věková i prostorová struktura porostů	Spontánně vzniklé porosty na bývalé zemědělské půdě v období posledních cca 70 let. Porosty se vyznačují pestrým druhovým složením a věkovou i prostorovou diferenciací. Porosty jsou ponechány přirozenému vývoji s výjimkou likvidace ohnisek lýkožrouta smrkového v případě, že by mohl ohrozit okolní hospodářské lesy (hmota je ponechána na místě k zetlení).	
	stav:	dobrý
	trend vývoje:	setrvalý
úplná absence invazních druhů rostlin	V biotopu nebyly zaznamenány žádné invazní druhy rostlin. Ekosystém je ponechán přirozenému vývoji s výjimkou případné likvidace invazních druhů rostlin.	
	stav:	dobrý
	trend vývoje:	setrvalý

B. druhy

druh:	mihule potoční (<i>Lampetra planeri</i>)	
indikátory cílového stavu	aktuální hodnoty indikátorů a zhodnocení stavu a trendu vývoje druhu ve vztahu k provedené péči a působícím vlivům	
pravidelný výskyt	Vhodný biotop, ale v době kontrol bez nálezu.	
	stav:	Nelze hodnotit nebo zhoršený?
	trend vývoje:	Nelze hodnotit nebo zhoršující se?

druh:	vranka obecná (<i>Cottus gobio</i>)	
indikátory cílového stavu	aktuální hodnoty indikátorů a zhodnocení stavu a trendu vývoje druhu ve vztahu k provedené péči a působícím vlivům	
pravidelný výskyt	Dostatek vhodných biotopů.	
	stav:	dobrý
	trend vývoje:	setrvalý

druh:	čolek horský (<i>Ichthyosaura alpestris</i>)	
indikátory cílového stavu	aktuální hodnoty indikátorů a zhodnocení stavu a trendu vývoje druhu ve vztahu k provedené péči a působícím vlivům	
pravidelný výskyt	Malé množství drobných osluněných a oligotrofních vodních ploch v době rozmnožování. Je potřeba detailnějšího a plošného monitoringu.	
	stav:	Nelze hodnotit nebo zhoršený?
	trend vývoje:	Nelze hodnotit nebo zhoršující se?

druh:	ropucha obecná (<i>Bufo bufo</i>)	
indikátory cílového stavu	aktuální hodnoty indikátorů a zhodnocení stavu a trendu vývoje druhu ve vztahu k provedené péči a působícím vlivům	
pravidelný výskyt	Vhodné biotopy ale přítomnost nepotvrzena. Potřeba detailnějšího a plošného monitoringu.	
	stav:	Nelze hodnotit nebo zhoršený?
	trend vývoje:	Nelze hodnotit nebo zhoršující se?

druh:	zmije obecná (<i>Vipera berus</i>)	
indikátory cílového stavu	aktuální hodnoty indikátorů a zhodnocení stavu a trendu vývoje druhu ve vztahu k provedené péči a působícím vlivům	
pravidelný výskyt	Vhodné biotopy ale přítomnost nepotvrzena. Potřeba detailnějšího a plošného monitoringu.	
	stav:	Nelze hodnotit nebo zhoršený?
	trend vývoje:	Nelze hodnotit nebo zhoršující se?

druh:	užovka obojková (<i>Natrix natrix</i>)	
indikátory cílového stavu	aktuální hodnoty indikátorů a zhodnocení stavu a trendu vývoje druhu ve vztahu k provedené péči a působícím vlivům	
pravidelný výskyt	Dostatek vhodných biotopů. Může být limitována množstvím dostupné potravy.	
	stav:	dobrý
	trend vývoje:	setrvalý

druh:	slepýš křehký (<i>Anguis fragilis</i>)	
indikátory cílového stavu	aktuální hodnoty indikátorů a zhodnocení stavu a trendu vývoje druhu ve vztahu k provedené péči a působícím vlivům	
pravidelný výskyt	Dostatek vhodných biotopů	
	stav:	dobrý
	trend vývoje:	setrvalý

druh:	ještěrka obecná (<i>Lacerta agilis</i>)	
indikátory cílového stavu	aktuální hodnoty indikátorů a zhodnocení stavu a trendu vývoje druhu ve vztahu k provedené péči a působícím vlivům	
pravidelný výskyt	Dostatek vhodných biotopů	
	stav:	dobrý
	trend vývoje:	setrvalý

druh:	ještěrka živorodá (<i>Zootoca vivipara</i>)	
indikátory cílového stavu	aktuální hodnoty indikátorů a zhodnocení stavu a trendu vývoje druhu ve vztahu k provedené péči a působícím vlivům	
pravidelný výskyt	Dostatek vhodných biotopů	
	stav:	dobrý
	trend vývoje:	setrvalý

druh:	chřástal polní (<i>Crex crex</i>)
indikátory cílového stavu	aktuální hodnoty indikátorů a zhodnocení stavu a trendu vývoje druhu ve vztahu k provedené péči a působícím vlivům
pravidelný výskyt	Chřástal polní vyhledává převážně louky i vlhké sukcesní plochy, kterých je v rezervaci i přilehlém okolí dostatek. Důležité je blokovat dřevinnou sukcesi v neobhospodařovaných plochách, minimální výška travinného porostu by měla být 30 cm. Seč po 15. 8. Současný stav v PR je vyhovující, okolní travní porosty by měli být obhospodařovány způsoby šetrnými k druhu.
stav:	dobrý
trend vývoje:	setrvalý

druh:	jeřábek lesní (<i>Tetrastes bonasia</i>)
indikátory cílového stavu	aktuální hodnoty indikátorů a zhodnocení stavu a trendu vývoje druhu ve vztahu k provedené péči a působícím vlivům
pravidelný výskyt	Lesní druh vyskytující se v území zejména v lesních lemech s rozvinutým keřovým patrem a v raných sukcesních stádiích. V území nutno šetřit a podporovat potravní dřeviny (líska, olše,...) a zároveň nízko zavěšené smrky, které slouží jako úkrytová stanoviště. Současný stav je na většině PR vyhovující.
stav:	dobrý
trend vývoje:	setrvalý

druh:	kos horský (<i>Turdus torquatus</i>)
indikátory cílového stavu	aktuální hodnoty indikátorů a zhodnocení stavu a trendu vývoje druhu ve vztahu k provedené péči a působícím vlivům
pravidelný výskyt	Kos horský je svým hnízdním výskytem vázán zejména na horské smrkové lesy nad 900 m n. m. Výjimečně hnízdí i ve smíšených či listnatých lesích, nikdy ne však příliš hustých. V současné době druh na území PR nezjištěn, pravděpodobně z důvodu absence vhodných biotopů.
stav:	špatný
trend vývoje:	zhoršující se

druh:	bekasina otavní (<i>Gallinago gallinago</i>)
indikátory cílového stavu	aktuální hodnoty indikátorů a zhodnocení stavu a trendu vývoje druhu ve vztahu k provedené péči a působícím vlivům
pravidelný výskyt	K hnízdění vyhledává trvale podmáčená místa bezlesí s poměrně krátkými porosty, zejména vlhké louky a rašeliniště. Z hlediska uchování druhu v území je důležité udržet dostatečně přehledné porosty na mokřadech a zamezit dřevinné sukcesi.
stav:	dobrý
trend vývoje:	setrvalý

druh:	sýc rousný (<i>Aegolius funereus</i>)	
indikátory cílového stavu	aktuální hodnoty indikátorů a zhodnocení stavu a trendu vývoje druhu ve vztahu k provedené péči a působícím vlivům	
pravidelný výskyt	Hnízdí především v rozsáhlých vysokokmenných převážně smrkových lesích, méně často však i v lesích smíšených či v bučinách. Současný stav lesních porostů je z hlediska výskytu druhu vyhovující.	
	stav:	dobry
	trend vývoje:	setrvaly

druh:	ořešník kropenatý (<i>Nucifraga caryocatactes</i>)	
indikátory cílového stavu	aktuální hodnoty indikátorů a zhodnocení stavu a trendu vývoje druhu ve vztahu k provedené péči a působícím vlivům	
pravidelný výskyt	Hnízdním biotopem jsou převážně horské a podhorské smrkové lesy, nejčastěji mladší porosty se světlinami, méně často jej lze zastihnout ve smíšených porostech. Současný stav biotopů v PR je vhodný i z hlediska výskytu lísky, která by měla být šetřena a podporována.	
	stav:	dobry
	trend vývoje:	setrvaly

druh:	sluka lesní (<i>Scolopax rusticola</i>)	
indikátory cílového stavu	aktuální hodnoty indikátorů a zhodnocení stavu a trendu vývoje druhu ve vztahu k provedené péči a působícím vlivům	
pravidelný výskyt	Druh žije zejména v listnatých či smíšených lesích s přítomností mýtin, světlin či lučních enkláv. Ve smrkových porostech se vyskytuje v blízkosti mokřin s vrbami apod. Preferuje vlhčí místa s mokřinami, v blízkosti potoků apod. Z hlediska stavu biotopu je v současné době v PR vyhovující.	
	stav:	dobry
	trend vývoje:	setrvaly

druh:	vydra říční (<i>Lutra lutra</i>)	
indikátory cílového stavu	aktuální hodnoty indikátorů a zhodnocení stavu a trendu vývoje druhu ve vztahu k provedené péči a působícím vlivům	
pravidelný výskyt	Dostatek vhodných biotopů	
	stav:	dobry
	trend vývoje:	setrvaly

druh:	rys ostrovid (<i>Lynx lynx</i>)	
indikátory cílového stavu	aktuální hodnoty indikátorů a zhodnocení stavu a trendu vývoje druhu ve vztahu k provedené péči a působícím vlivům	
pravidelný výskyt	Biotopy vhodné pro odpočinek i lov rysa ostrovida.	
	stav:	dobry
	trend vývoje:	setrvaly

2.6 Stanovení prioritních zájmů ochrany území v případě jejich možné kolize

Na ploše PR se v době platnosti plánu péče nepředpokládá žádná kolize zájmů ochrany přírody.

3. Plán zásahů a opatření

3.1 Výčet, popis a lokalizace navrhovaných zásahů a opatření v ZCHÚ

3.1.1 Rámcové zásady péče o ekosystémy a jejich složky nebo zásady jejich jiného využívání

a) péče o vodní toky

Péče o vodní toky se v rezervaci neprovádí. Jejich přirozené dynamické změny jsou v souladu s dlouhodobým cílem a posláním PR. Nutné je pouze vyřešení prostupnosti toku pro všechny organismy v souvislosti s migrační překážkou ve spodní části toku v rezervaci (odstranění migrační překážky, nebo vytvoření rybího přechodu).

Rámcová směrnice péče o vodní toky

Název vodního toku	Světlá
Vhodné chemické a fyzikální vlastnosti vody	rozbory nebyly dělány
Migrační propustnost toku	ve spodní části toku v rezervaci se nachází jedna migrační překážka (betonové těleso, které vytváří schod v toku)
Úpravy toku – hydromorfologie	tok v rezervaci je přirozený, úpravy nejsou potřeba
Břehové porosty	břehové porosty jsou ponechány přirozenému vývoji, žádoucí je pouze likvidace invazních druhů v případě výskytu (nyní nulový výskyt)
Odběry vody/manipulace	manipulace s vodou neprobíhá, ani se nepředpokládá
Zarybňovací plán	se zarybňováním se nepočítá, přirozený vývoj

b) péče o ekosystémy mimo lesní pozemky

Rámcová směrnice péče o ekosystémy mimo lesní pozemky

Ekosystém	T1.1 Mezofilní ovsíkové louky
Typ managementu	kosení
Vhodný interval	dle LPIS
Minimální interval	dle LPIS
Prac. nástroj / hosp. zvíře	žací stroje
Kalendář pro management	
Upřesňující podmínky	kosení obhospodařovaných luk dle podmínek nastavených v LPIS, v případě zájmu je možné kosit i plochy mimo LPIS

Ekosystém	Všechny biotopy v rezervaci: L2.2 Údolní jasanovo-olšové luhy Přirozeně meandrující vodní tok V4B Makrofytní vegetace vodních toků, stanoviště s potenciálním výskytem vodních makrofytů nebo se zjevně přirozeným či přírodě blízkým charakterem koryta T1.1 Mezofilní ovsíkové louky T1.5 Vlhké pcháčové louky T1.6 Vlhká tužebníková lada K3 Vysoké mezofilní a xerofilní křoviny X7A Ruderální bylinná vegetace mimo sídla X12A Nálety pionýrských dřevin
Typ managementu	Mechanická likvidace invazních druhů rostlin ručním vytrháváním
Vhodný interval	dle potřeby
Minimální interval	dle potřeby
Prac. nástroj / hosp. zvíře	ručně
Kalendář pro management	
Upřesňující podmínky	v případě výskytu invazních druhů rostlin

Ekosystém	X12A Nálety pionýrských dřevin
Typ managementu	asanace kůrovcových stromů v případě ohrožení okolních hospodářských lesů
Vhodný interval	dle potřeby
Minimální interval	dle potřeby
Prac. nástroj / hosp. zvíře	ručně pomocí motorových pil
Kalendář pro management	
Upřesňující podmínky	zásah bude proveden pouze v případě, že by výskyt lýkožrouta smrkového v rezervaci mohl ohrozit okolní hospodářské lesy, hmota po odkornění zůstane na místě k zetlení

Ekosystém	X12A Nálety pionýrských dřevin – plocha 16a
Typ managementu	prořezání dřevin v okraji tůněk do vzdálenosti 5-10 m od okraje tůně (z jižní strany širší pás), aby se zvýšilo oslunění a snížil se opad listů do tůně. Opatření je děláno za účelem zlepšení biotopu pro rozmnožování a život obojživelníků
Vhodný interval	jednorázově v době platnosti plánu péče
Minimální interval	sledovat sukcesy, pás kolem tůně udržovat bez vzrostlých dřevin
Prac. nástroj / hosp. zvíře	ručně pomocí motorových pil
Kalendář pro management	v době platnosti plánu péče
Upřesňující podmínky	zásah bude proveden šetrně, dřevo se ponechá na místě k zetlení, intenzita zásahu dle doporučení zoologů Správy NP

c) péče o populace a biotopy živočichů

Péči o předměty ochrany není třeba blíže specifikovat. Ochrana spočívá především v péči o ekosystémy a zajištění klidu v území. Podpora výskytu čolka horského a dalších obojživelníků by mohla spočívat v proslunění (odstranění dřevin) drobných vodních ploch zarůstajících sukcesí v dílčí ploše 16a v blízkosti plochy 12.

3.1.2 Podrobný výčet navrhovaných zásahů a činností v území

a) ekosystémy mimo lesní pozemky

Příloha:

T1 - Popis nelesních dílčích ploch a výčet plánovaných zásahů v nich

3.2 Zásady hospodářského nebo jiného využívání ochranného pásma včetně návrhu zásahů a přehledu činností

Hospodaření na zemědělském pozemku musí být v souladu se schváleným managementem dle LPIS. Vhodným managementem je kosení, které zajišťuje podporu přirozeného druhového složení a optimální strukturu porostu.

3.3 Zaměření a vyznačení území v terénu

Obvod PR je značen pruhovým značením podle § 13, odst. 4 Vyhlášky č. 395/1992 Sb. a tabulemi s malým znakem České republiky. Značení je nutné obnovit dvakrát za 10 let.

3.4 Návrhy potřebných administrativně-správních opatření v území

a) vyhlášovací dokumentace

Při komplexních pozemkových úpravách došlo ke zpřesnění zaměření jednotlivých pozemků a zpřesnění digitalizace. Z tohoto důvodu se ocitly v rezervaci pozemky, které tam nepatří, např. silnice, lesní pozemky. Jedná se plošně o malé části pozemků (řádově desítky až stovky m² u jednotlivých parcel). Tyto části pozemků byly z plánu péče vyřazeny. Bude potřeba přehlášení rezervace ve zpřesněných hranicích.

b) návrhy potřebných správních rozhodnutí o výjimkách, povoleních nebo souhlasech

Bez návrhu.

c) ostatní

Bez návrhu.

3.5 Návrhy na regulaci rekreačního a sportovního využívání území veřejností

Regulovat rekreační a sportovní využívání území není potřeba.

3.6 Návrhy na vzdělávací a osvětové využití území

Nepředpokládá se využití území pro vzdělávání veřejnosti.

3.7 Návrhy na průzkum či výzkum a monitoring předmětu ochrany území

Doporučuje se vyhotovit průzkum těchto skupin: saproxylický hmyz a epigeičtí predátoři, fytofágní hmyz a epigeičtí predátoři, savci, mechy, lišejníky, houby, flora a fytoecologie. Uvedené průzkumy jsou plánovány v rámci projektu „Monitoring a mapování vybraných druhů rostlin a živočichů a inventarizace maloplošných zvláště chráněných území

v národně významných územích v České republice“ (projekt Agentury ochrany přírody a krajiny ČR, 2016).

4. Závěrečné údaje

4.1 Předpokládané orientační náklady hrazené orgánem ochrany přírody podle jednotlivých zásahů (druhů činností)

Druh zásahu (činnost)	Odhad množství (např. plochy)	Četnost zásahu za období plánu péče	Orientační náklady za období platnosti plánu péče (Kč)
pásové červené značení na stromech nebo kůlech v délce 8 300 m (1,50 Kč/1 m)	8 300 m	2 krát	30 000,-
tabulového značení (hraničníky)		1 krát	5 000,-
vyřezání dřevin kolem tůní		1-2 krát	15 000,-
odstranění migrační překážky v toku			50 000,-
N á k l a d y c e l k e m (Kč)			100 000,-

4.2 Použité podklady a zdroje informací

Anonymus (2013): Plán péče o CHKO Šumava na období 2012–2027. – Ms. [uloženo na: Správa NP Šumava, Vimperk]

Anonymus (2013): Plán péče o PR Světlá na období 2013–2022. – Ms. [uloženo na: Správa NP Šumava, Horní Planá]

CULEK M. [ed.] et al. (1996): Biogeografické členění České republiky. – Enigma, Praha.

GRULICH V. (2012): Red list of vascular plants of the Czech Republic: 3rd edition. – Preslia, 84: 631–645.

CHYTRÝ M. (eds.) (2011): Vegetace České republiky 3, Vodní a mokřadní vegetace. Academia, Praha.

CHYTRÝ M. (eds.) (2010): Vegetace České republiky 1, Travinná a keříčková vegetace. Academia, Praha.

CHYTRÝ M., KUČERA T., KOČÍ M., GRULICH V. et LUSTYK P. [eds] (2010): Katalog biotopů České republiky. – 2. vydání, Agentura ochrany přírody a krajiny ČR, Praha.

LEPŠÍ P., LEPŠÍ M., BOUBLÍK K., ŠTECH M. et HANS V. [eds] (2013): Červená kniha květeny jižní části Čech. – Jihočeské muzeum v Českých Budějovicích.

MÍCHAL I. a PETŘÍČEK V. [eds] (1999): Péče o chráněná území II. – Agentura ochrany přírody a krajiny ČR, Praha.

NEUHÄUSLOVÁ Z., BLAŽKOVÁ D., GRULICH V., HUSOVÁ M., CHYTRÝ M., JENÍK J., JIRÁSEK J., KOLBEK J., KROPÁČ Z., LOŽEK V., MORAVEC J., PRACH K., RYBNÍČEK K., RYBNÍČKOVÁ E. et SÁDLO J. (1998): Mapa potenciální přirozené vegetace České republiky. – Academia, Praha.

PLESNÍK J., HANZAL V. & BREJŠKOVÁ L. [eds] (2003): Červený seznam ohrožených druhů České republiky. Obratlovci. – Příroda, Praha, 22: 1–184.

SKALICKÝ V. (1988): Regionálně fyto geografické členění. – In: HEJNÝ S. et SLAVÍK B. [eds], Květena České republiky 1: 103–121, Academia, Praha.

Vyhláška MŽP ČR č. 395/1992 Sb., kterou se provádějí některá ustanovení Zákona ČNR č. 114/1992 Sb. [v platném znění].

Vyhláška č. 45/2018 Sb., o plánech péče, zásadách péče a podkladech k vyhlášení, evidenci a označování chráněných území.

Zákon ČNR č. 114/1992 Sb., o ochraně přírody a krajiny [v platném znění].

ZIKMUND A. (2020): Inventarizační průzkum denních motýlů PR Světlá. Závěrečná zpráva k projektu Monitoring a mapování vybraných druhů rostlin a živočichů a inventarizace maloplošných zvláště chráněných území v národně významných územích v České republice. AOPK ČR

www.archivnimapy.cuzk.cz

www.eagri.cz

<http://nahlizenidokn.cuzk.cz>

www.nature.cz

www.geoportal.uhul.cz

www.geoportal.npsumava.cz

www.geology.cz/extranet/mapy/mapy-online

4.3 Seznam používaných zkratek

AOPK ČR – Agentura ochrany přírody a krajiny České republiky

EVL – Evropsky významná lokalita

CHKO – chráněná krajinná oblast

IUCN – Světový svaz ochrany přírody

KN – katastr nemovitostí

MŽP – ministerstvo životního prostředí

NDOP – nálezořá databáze ochrany přírody

OP – ochranné pásmo

PO – ptačí oblast

ZCHÚ – zvláště chráněné území

4.4. Podklady pro plán péče zpracoval

Správa NP Šumava

Ing. Pavlína Hakrová, Ph.D.

Plán péče není dílem autorským, ale úředním podle § 3 písm. a) zákona č. 121/2000 Sb. (autorský zákon).

5. Přílohy

Tabulky: Příloha T1 - **Popis nelesních dílčích ploch a objektů a výčet plánovaných zásahů v nich**

Mapy: Příloha M1a - **Orientační mapa s vyznačením území** (širší okolí)

Příloha M1b - **Orientační mapa s vyznačením území** (bezprostřední okolí)

Příloha M2 - **Katastrální mapa se zákresem ZCHÚ a jeho ochranného pásma** (M2a, M2b, M2c)

Příloha M3 - **Mapa dílčích ploch a objektů** (M3a, M3b, M3c, M3d, M3e)

Příloha M4 – **Mapa biotopů – NATURA 2000** (M4a, M4b, M4c, M4d, M4e)

Vrstvy: Příloha V1 - **Digitální grafické znázornění průběhu hranic dílčích ploch**

Fotografie: Příloha F1 – **Vybraná fotodokumentace**

Protokol o způsobu vypořádání připomínek, kterým se zároveň plán péče schvaluje

T2- Popis nelesních dílčích ploch a objektů a výčet plánovaných zásahů v nich

označení dílčí plochy	výměra (ha)	stručný popis charakteru plochy nebo objektu a dlouhodobý cíl péče	doporučený zásah	naléhavost	termín provedení	interval provádění
1	0,0940	Pravidelně kosená mezofilní louka (T1.1) v okraji rezervace. Porost je řídkší, pokryvnost 60-70%, dominuje kostřava červená (<i>Festuca rubra</i>), subdominanta je kontryhel pastvinný (<i>Alchemilla monticola</i>), z dalších druhů např. lipnice luční (<i>Poa pratensis</i>), srha říznačka (<i>Dactylis glomerata</i>), psárka luční (<i>Alopecurus pratensis</i>), kohoutek luční (<i>Lychnis flos-cuculi</i>), zvonek rozkladitý (<i>Campanula patula</i>), pryskyřník prudký (<i>Ranunculus acris</i>), jitrocel kopinatý (<i>Plantago lanceolata</i>), kopretina irkutská (<i>Leucanthemum ircutianum</i>) rozrazil rezekvítek (<i>Veronica chamaedrys</i>), kerblík lesní (<i>Anthriscus sylvestris</i>), jetel luční (<i>Trifolium pratense</i>), třezalka skvrnitá (<i>Hypericum maculatum</i>), šťovík luční (<i>Rumex acetosa</i>), kokrhel menší (<i>Rhinanthus minor</i>), bedrník větší (<i>Pimpinella major</i>), bika ladní (<i>Luzula campestris</i>), šťovík menší (<i>Rumex acetosella</i>), zvonečník černý (<i>Phyteuma nigrum</i>), rožec rolní (<i>Cerastium arvense</i>) a škarďa dvouletá (<i>Crepis biennis</i>).	dle LPIS (kosení)	1	dle LPIS	dle LPIS
2	0,3576	Sukcesní porosty na horní terase nivy Světlé (X12A). Ve stromovém patře především javor klen (<i>Acer pseudoplatanus</i>), ve vlhčí části olše lepkavá (<i>Alnus glutinosa</i>), v keřovém patře hojná líska obecná (<i>Coryllus avellana</i>), v otevřenějších částech také trnka obecná (<i>Prunus spinosa</i>) a hloh obecný (<i>Crataegus laevigata</i>). Bylinnému patru dominuje ostřice třeslicovitá (<i>Carex brizoides</i>), dále kopřiva dvoudomá (<i>Urtica dioica</i>), pitulník žlutý (<i>Galeobdolon luteum</i>), ve vlhčí části skřípina lesní (<i>Scirpus sylvaticus</i>), blatouch bahenní (<i>Caltha palustris</i>) a řeřišnice hořká (<i>Cardamine amara</i>).	bez zásahu	-	-	-
3	0,5813	Podmáčené louky, mozaiky, ve vlhčí části se jedná o biotop vlhká tužebníková lada (T1.6), v sušší části vlhké pcháčové louky (T1.5). Ve vlhčí podmáčené části dominuje tužebník jilmový (<i>Filipendula ulmaria</i>), v západní sušší ostřice třeslicovitá (<i>Carex brizoides</i>), hojněji se dále vyskytují ostřice zobánkatá (<i>Carex rostrata</i>), blatouch bahenní (<i>Caltha palustris</i>), přeslička poříční (<i>Equisetum fluviatile</i>), skřípina lesní (<i>Scirpus sylvaticus</i>) a psárka luční (<i>Alopecurus pratensis</i>). Menší pokryvnost pak zaujímají druhy vrbina obecná (<i>Lysimachia vulgaris</i>), rdesno hadí kořen (<i>Bistorta major</i>), ostřice obecná (<i>Carex nigra</i>), pcháč bahenní (<i>Cirsium palustre</i>), kopřiva dvoudomá (<i>Urtica dioica</i>), pomněnka bahenní (<i>Myosotis palustris</i>), kohoutek luční (<i>Lychnis flos-cuculi</i>), děhel lesní (<i>Angelica sylvestris</i>), svízel bílý (<i>Galium album</i>), lipnice obecná (<i>Poa trivialis</i>), z chráněných druhů v porostu roste také pryskyřník omějolistý (<i>Ranunculus aconitifolius</i>).	bez zásahu	-	-	-

4	0,1169	Mezofilní ovsíková louka (T1.1) ve středním stupni degradace, kdy začínají převládat kompetičně silné druhy trav, mizí byliny. Druhy: psárka luční (<i>Alopecurus pratensis</i>), lipnice luční (<i>Poa pratensis</i>), kostřava červená (<i>Festuca rubra</i>), srha říznačka (<i>Dactylis glomerata</i>), ovsík vyvýšený (<i>Arrhenatherum elatius</i>), z bylin rdesno hadí kořen (<i>Bistorta major</i>), rozrazil rezekvítek (<i>Veronica chamaedrys</i>), bršlice kozí noha (<i>Aegopodium podagraria</i>), svízel bílý (<i>Galium album</i>), kerblík lesní (<i>Anthriscus sylvestris</i>), topol osika (<i>Populus tremula</i>) – juvenilní.	bez zásahu	-	-	-
5	0,3764	Údolní jasanovo-olšové luhy (L2.2), ve stromovém patře olše lepkavá (<i>Alnus glutinosa</i>), v podrostu semenáčky jasanu ztepilého (<i>Fraxinus excelsior</i>) a jeřábu ptačího (<i>Sorbus aucuparia</i>). Pokryvnost bylinného patra je zhruba 60%, a je tvořeno vlhkomilnými bylinami, jedná se především o skřípínu lesní (<i>Scirpus sylvaticus</i>), blatouch bahenní (<i>Caltha palustris</i>), tužebník jilmový (<i>Filipendula ulmaria</i>), ostřice třeslicovitou (<i>Carex brizoides</i>), ostřice obecnou (<i>Carex nigra</i>), karbinec evropský (<i>Lycopus europaeus</i>), pryskyřník omějolistý (<i>Ranunculus aconitifolius</i>), vrbinu obecnou (<i>Lysimachia vulgaris</i>), metlici trsnatou (<i>Deschampsia cespitosa</i>), pcháč bahenní (<i>Cirsium palustre</i>), sasanku hajní (<i>Anemone nemorosa</i>).	bez zásahu	-	-	-
6	0,4481	Sušší vlhká pcháčová louka (T1.5), částečně degradovaná, druhy ostřice třeslicovitá (<i>Carex brizoides</i>), psárka luční (<i>Alopecurus pratensis</i>), rdesno hadí kořen (<i>Bistorta major</i>), kopřiva dvoudomá (<i>Urtica dioica</i>), kerblík lesní (<i>Anthriscus sylvestris</i>), tužebník jilmový (<i>Filipendula ulmaria</i>), děhel lesní (<i>Angelica sylvestris</i>), ve vlhčích místech bývalého kanálu také blatouch bahenní (<i>Caltha palustris</i>), skřípína lesní (<i>Scirpus sylvaticus</i>), vrbina obecná (<i>Lysimachia vulgaris</i>), krvavec toten (<i>Sanguisorba officinalis</i>), krabilice chlupatá (<i>Chaerophyllum hirsutum</i>) a kohoutek luční (<i>Lychnis flos-cuculi</i>).	bez zásahu	-	-	-
7	0,1732	Údolní jasanovo-olšové luhy (L2.2), ve stromovém patře olše lepkavá (<i>Alnus glutinosa</i>), v bylinném patře skřípína lesní (<i>Scirpus sylvaticus</i>), blatouch bahenní (<i>Caltha palustris</i>), ostřice třeslicovitá (<i>Carex brizoides</i>) aj.	bez zásahu	-	-	-
8	1,0430	Velmi mokrá část bezlesí v nivě Světlé, porost řazen k biotopu T1.6 Vlhká tužebníková lada, i když přechody od vlhkých pcháčových luk k tužebníkovým ladům jsou zřejmé, místy mozaika těchto dvou biotopů. Druhy tužebník jilmový (<i>Filipendula ulmaria</i>), blatouch bahenní (<i>Caltha palustris</i>), vrbina obecná (<i>Lysimachia vulgaris</i>), přeslička počiční (<i>Equisetum fluviatile</i>), ostřice třeslicovitá (<i>Carex brizoides</i>), pryskyřník prudký (<i>Ranunculus acris</i>), kohoutek luční (<i>Lychnis flos-cuculi</i>), rdesno hadí kořen (<i>Bistorta major</i>), děhel lesní (<i>Angelica sylvestris</i>), pomněnka bahenní (<i>Myosotis palustris</i>), ostřice obecná (<i>Carex nigra</i>), starček potoční (<i>Tephrosia crista</i>), mikroplošky se suchopýrem úzkolistým (<i>Eriophorum angustifolium</i>), vachtou trojlistou (<i>Menyanthes trifoliata</i>), ostřice zobánkatou (<i>Carex rostrata</i>) a ostřice prosovou (<i>Carex panicea</i>).	bez zásahu	-	-	-

9	0,5344	Sukcesní porost na horní terase nivy (X12A). Převládá bříza bělokorá (<i>Betula pendula</i>) a topol osika (<i>Populus tremula</i>), roztroušeně také smrk ztepilý (<i>Picea abies</i>), ojediněle olše lepkavá (<i>Alnus glutinosa</i>). V podrostu psárka luční (<i>Alopecurus pratensis</i>), ovsík vyvýšený (<i>Arrhenatherum elatius</i>), ostřice třeslicovitá (<i>Carex brizoides</i>), psineček obecný (<i>Agrostis capillaris</i>), medyněk měkký (<i>Holcus mollis</i>), kostřava červená (<i>Festuca rubra</i>), bršlice koží noha (<i>Aegopodium podagraria</i>), kopřiva dvoudomá (<i>Urtica dioica</i>) aj.	bez zásahu	-	-	-
10	0,3780	Mezofilní lada degradovaná dlouhodobou absencí hospodaření, trávy tvoří 90% pokryvnosti (X7A). Druhy psárka luční (<i>Alopecurus pratensis</i>), lipnice luční (<i>Poa pratensis</i>), psineček obecný (<i>Agrostis capillaris</i>), ovsík vyvýšený (<i>Arrhenatherum elatius</i>), metlice trsnatá (<i>Deschampsia cespitosa</i>), svízel bílý (<i>Galium album</i>), kerblík lesní (<i>Anthriscus sylvestris</i>), rdesno hadí kořen (<i>Bistorta major</i>), bršlice koží noha (<i>Aegopodium podagraria</i>), rozrazil rezekvítek (<i>Veronica chamaedrys</i>), krvavec toten (<i>Sanguisorba officinalis</i>) aj.	bez zásahu	-	-	-
11	0,2621	Ruderální bylinné porosty (X7A) s 80% pokryvností ostřice třeslicovité (<i>Carex brizoides</i>), dále psárka luční (<i>Alopecurus pratensis</i>), rdesno hadí kořen (<i>Bistorta major</i>), vrbina obecná (<i>Lysimachia vulgaris</i>), svízel bílý (<i>Galium album</i>), přeslička lesní (<i>Equisetum sylvaticum</i>), kopřiva dvoudomá (<i>Urtica dioica</i>).	bez zásahu	-	-	-
12	0,0694	Vlhká tužebníková lada (T1.6) s dominantním tužebníkem jilmovým (<i>Filipendula ulmaria</i>), dále skřipina lesní (<i>Scirpus sylvaticus</i>), rdesno hadí kořen (<i>Bistorta major</i>), pcháč bahenní (<i>Cirsium palustre</i>).	bez zásahu	-	-	-
13	0,4458	Rozptýlená sukcese na bývalých vlhkých pcháčových loukách, nyní degradovaných, dominuje ostřice třeslicovitá (<i>Carex brizoides</i>) a psárka luční (<i>Alopecurus pratensis</i>). Dřevinné patro tvoří hlavně bříza bělokorá (<i>Betula pendula</i>), topol osika (<i>Populus tremula</i>) a roztroušeně také olše lepkavá (<i>Alnus glutinosa</i>). Mapováno jako mozaika X7A a X12A.	bez zásahu	-	-	-
14	0,7346	Mezofilní lada na horní terase nivy, absence hospodaření vedla k druhovému ochuzení porostu (X7A). Porost tvoří především psárka luční (<i>Alopecurus pratensis</i>), ostřice třeslicovitá (<i>Carex brizoides</i>), rdesno hadí kořen (<i>Bistorta major</i>), pryskyřník prudký (<i>Ranunculus acris</i>), bršlice koží noha (<i>Aegopodium podagraria</i>), vrbina obecná (<i>Lysimachia vulgaris</i>), svízel bílý (<i>Galium album</i>), rozrazil rezekvítek (<i>Veronica chamaedrys</i>), třezalka skvrnitá (<i>Hypericum maculatum</i>), místy oka s tužebníkem jilmovým (<i>Filipendula ulmaria</i>). V případě zájmu je louku možné obhospodařovat.	zemědělský management možný	3	červenec až září	jednorázově
15	0,1092	Mezofilní lada na horní terase nivy, absence hospodaření vedla k druhovému ochuzení porostu (X7A). Porost tvoří především psárka luční (<i>Alopecurus pratensis</i>), ostřice třeslicovitá (<i>Carex brizoides</i>), srha říznačka (<i>Dactylis glomerata</i>), pryskyřník plazivý (<i>Ranunculus repens</i>), bršlice koží noha (<i>Aegopodium podagraria</i>), svízel bílý (<i>Galium album</i>), kopřiva dvoudomá (<i>Urtica dioica</i>), rdesno hadí kořen (<i>Bistorta major</i>), kerblík lesní (<i>Anthriscus sylvestris</i>), rozrazil rezekvítek (<i>Veronica chamaedrys</i>), bedrník větší (<i>Pimpinella major</i>), třezalka skvrnitá (<i>Hypericum maculatum</i>). V případě zájmu je louku možné obhospodařovat.	zemědělský management možný	3	červenec až září	jednorázově

16	4,5085	Údolní jasanovo-olšové luhy se táhnou nivou Světlé (L2.2) na obou březích toku (díleč plochy 16a, 16b, 16c). Jedná se o rozsáhlé a reprezentativní porosty olšin. Dřevinné patro tvoří olše lepkavá (<i>Alnus glutinosa</i>) s pokryvností 50-70%. V ploše se střídají sušší části, kde je bylinné patro tvořeno především ostřicí třeslicovitou (<i>Carex brizoides</i>), a zamokřené části s mokřadními druhy bylin typickými pro olšiny nebo na místech s nižším zapojením stromového patra druhy vlhkých pcháčových luk – skřípina lesní (<i>Scirpus sylvaticus</i>), blatouch bahenní (<i>Caltha palustris</i>), tužebník jilmový (<i>Filipendula ulmaria</i>), ostřice třeslicovitá (<i>Carex brizoides</i>), ostřice zobánkatá (<i>Carex rostrata</i>), pomněnka bahenní (<i>Myosotis palustris</i>), pryskyřník omějolistý (<i>Ranunculus aconitifolius</i>), řeřišnice hořká (<i>Cardamine amara</i>), děhel lesní (<i>Angelica sylvestris</i>), vrbina obecná (<i>Lysimachia vulgaris</i>), přeslička lesní (<i>Equisetum sylvaticum</i>), netýkavka nedůtklivá (<i>Impatiens noli-tangere</i>), bršlice kozí noha (<i>Aegopodium podagraria</i>), kopřiva dvoudomá (<i>Urtica dioica</i>), kaprad' osténkatá (<i>Dryopteris carthusiana</i>). V nivě toku aktivně žije bobr evropský (<i>Castor fiber</i>), vybudovává jednu širokou hráz s hradem a i další systém menších hrázek. V ploše 16a (v blízkosti plochy 12) se nacházejí drobné tůňky, v jejichž okraji je potřeba vyřezat dřeviny v pásu o šířce 5-10 m, z jižního okraje by měl být pás širší. Vyřezání tůně osluní, omezí se spad listů do tůně, a tím se zvýší jejich atraktivita pro život a rozmnožování obojživelníků.	- většina plochy bez zásahu - vyřezání okraje tůňek v ploše 16a	- 1	- v době platnosti plánu péče	- dle potřeby
17	0,1576	Náletové porosty dřevin na horní terase (X12A) ve složení bříza bělokora (<i>Betula pendula</i>), javor klen (<i>Acer pseudoplatanus</i>), jasan ztepilý (<i>Fraxinus excelsior</i>), topol osika (<i>Populus tremula</i>), střemcha obecná (<i>Prunus padus</i>), ojediněle i olše lepkavá (<i>Alnus glutinosa</i>). V bylinném patře hojněji ostřice třeslicovitá (<i>Carex brizoides</i>), bršlice kozí noha (<i>Aegopodium podagraria</i>), kopřiva dvoudomá (<i>Urtica dioica</i>), svízel bílý (<i>Galium album</i>), ostružiní maliník (<i>Rubus idaeus</i>) aj.	bez zásahu	-	-	-
18	0,3366	Vlivem absence hospodaření degradovaná mezofilní až mírně vlhká (v návaznosti na olšiny) louka (X7A). Dominantu tvoří psárka luční (<i>Alopecurus pratensis</i>), hojná zvláště ve spodní části je i ostřice třeslicovitá (<i>Carex brizoides</i>). Dále se hojněji vyskytují kopřiva dvoudomá (<i>Urtica dioica</i>), bršlice kozí noha (<i>Aegopodium podagraria</i>), kerblík lesní (<i>Anthriscus sylvestris</i>), srha říznačka (<i>Dactylis glomerata</i>), svízel bílý (<i>Galium album</i>), ovsík vyvýšený (<i>Arrhenatherum elatius</i>), roztroušeně také pcháč rolní (<i>Cirsium arvense</i>), bedrník větší (<i>Pimpinella major</i>), rozrazil rezekvítek (<i>Veronica chamaedrys</i>), pryskyřník prudký (<i>Ranunculus acris</i>), ovsíř pýřitý (<i>Avenastrum pubescens</i>), rdesno hadí kořen (<i>Bistorta major</i>) a bolševník větší (<i>Heracleum sphondylium</i>). V případě zájmu je louku možné obhospodařovat.	zemědělský management možný	3	červenec až září	jednorázově

19	0,4661	Nálety dřevin na sušších stanovištích (X12A), složení jilm drsný (<i>Ulmus glabra</i>), javor klen (<i>Acer pseudoplatanus</i>), smrk ztepilý (<i>Picea abies</i>), jasan ztepilý (<i>Fraxinus excelsior</i>), líska obecná (<i>Coryllus avellana</i>). V bylinném patře kopřiva dvoudomá (<i>Urtica dioica</i>), netýkavka nedůtklivá (<i>Impatiens noli-tangere</i>), pitulník žlutý (<i>Galeobdolon luteum</i>), kaprad' osténkatá (<i>Dryopteris carthusiana</i>), ostřice třeslicovitá (<i>Carex brizoides</i>), bršlice kozí noha (<i>Aegopodium podagraria</i>), kuklík městský (<i>Geum urbanum</i>), silenka dvoudomá (<i>Silene dioica</i>), kakost smrdutý (<i>Geranium robertianum</i>).	bez zásahu	-	-	-
20	0,1091	Vlhké pcháčové louky (T1.5), částečně degradované, dominuje ostřice třeslicovitá (<i>Carex brizoides</i>), dále hojně skřípina lesní (<i>Scirpus sylvaticus</i>) a kopřiva dvoudomá (<i>Urtica dioica</i>), z dalších druhů ostružiní maliník (<i>Rubus idaeus</i>), bršlice kozí noha (<i>Aegopodium podagraria</i>), rdesno hadí kořen (<i>Bistorta major</i>), psárka luční (<i>Alopecurus pratensis</i>), pomněnka bahenní (<i>Myosotis palustris</i>), krabilice chlupatá (<i>Chaerophyllum hirsutum</i>), kolem toku děvětsil bílý (<i>Petasites albus</i>).	bez zásahu	-	-	-
21	0,8910	Jasanovo-olšové luhy kolem toku Světlé (L2.2). Ve stromovém patře dominuje olše lepkavá (<i>Alnus glutinosa</i>), dále javor klen (<i>Acer pseudoplatanus</i>), smrk ztepilý (<i>Picea abies</i>) a jasan ztepilý (<i>Fraxinus excelsior</i>). V bylinném patře ostřice třeslicovitá (<i>Carex brizoides</i>), netýkavka nedůtklivá (<i>Impatiens noli-tangere</i>), ptačinec hajní (<i>Stellaria nemorum</i>), kakost smrdutý (<i>Geranium robertianum</i>), pryskyřník omějolistý (<i>Ranunculus aconitifolius</i>), kaprad' osténkatá (<i>Dryopteris carthusiana</i>), děvětsil bílý (<i>Petasites albus</i>), pitulník žlutý (<i>Galeobdolon luteum</i>), kopřiva dvoudomá (<i>Urtica dioica</i>), starček Fuchsův (<i>Senecio ovatus</i>), silenka dvoudomá (<i>Silene dioica</i>), tužebník jilmový (<i>Filipendula ulmaria</i>), kuklík potoční (<i>Geum rivale</i>) aj.	bez zásahu	-	-	-
22	0,0653	Vlhké pcháčové louky (T1.5), degradované, občas pokosené, dominuje ostřice třeslicovitá (<i>Carex brizoides</i>) a psárka luční (<i>Alopecurus pratensis</i>), dále bršlice kozí noha (<i>Aegopodium podagraria</i>), kopřiva dvoudomá (<i>Urtica dioica</i>), krabilice chlupatá (<i>Chaerophyllum hirsutum</i>), děhel lesní (<i>Angelica sylvestris</i>), bolševník větší (<i>Heracleum sphondylium</i>), ptačinec hajní (<i>Stellaria nemorum</i>), svízele bílý (<i>Galium album</i>) aj. V případě zájmu je louku možné obhospodařovat.	zemědělský management možný	3	červenec až září	jednorázově
23	0,1682	Sukcesí pomalu zarůstající spíše mezofilní loučka.	bez zásahu	-	-	-
24	0,1053	Vlhká tužebníková lada T1.6 kolem přítoku Světlé, složení tužebník jilmový (<i>Filipendula ulmaria</i>), skřípina lesní (<i>Scirpus sylvaticus</i>), netýkavka nedůtklivá (<i>Impatiens noli-tangere</i>), kopřiva dvoudomá (<i>Urtica dioica</i>), ostřice třeslicovitá (<i>Carex brizoides</i>), přeslička lesní (<i>Equisetum sylvaticum</i>), ostružiní maliník (<i>Rubus idaeus</i>), kostival lékařský (<i>Symphytum officinale</i>).	bez zásahu	-	-	-

25	0,1163	<p>Kosená mezofilní ovsíková louka (přesah do rezervace) s pestrým druhovým složením, hojně je zastoupení bylin (T1.1). Porost tvoří kostřava červená (<i>Festuca rubra</i>), srha říznačka (<i>Dactylis glomerata</i>), lipnice luční (<i>Poa pratensis</i>), ovsíř pýřitý (<i>Avenastrum pubescens</i>), medyněk vlnatý (<i>Holcus lanatus</i>), kokrhel menší (<i>Rhinanthus minor</i>), bedrník větší (<i>Pimpinella major</i>), pryskyřník prudký (<i>Ranunculus acris</i>), třezalka skvrnitá (<i>Hypericum maculatum</i>), jetel luční (<i>Trifolium pratense</i>), jetel plazivý (<i>Trifolium repens</i>), jitrocel kopinatý (<i>Plantago lanceolata</i>), kopretina irkutská (<i>Leucanthemum ircutianum</i>), šťovík luční (<i>Rumex acetosa</i>), kerblík lesní (<i>Anthriscus sylvestris</i>), štírovník růžkatý (<i>Lotus corniculatus</i>), kontryhel pastvinný (<i>Alchemilla monticola</i>), vemeník zelenavý (<i>Platanthera chlorantha</i>).</p>	kosení dle LPIS	1	dle LPIS	dle LPIS
----	--------	---	-----------------	---	----------	----------

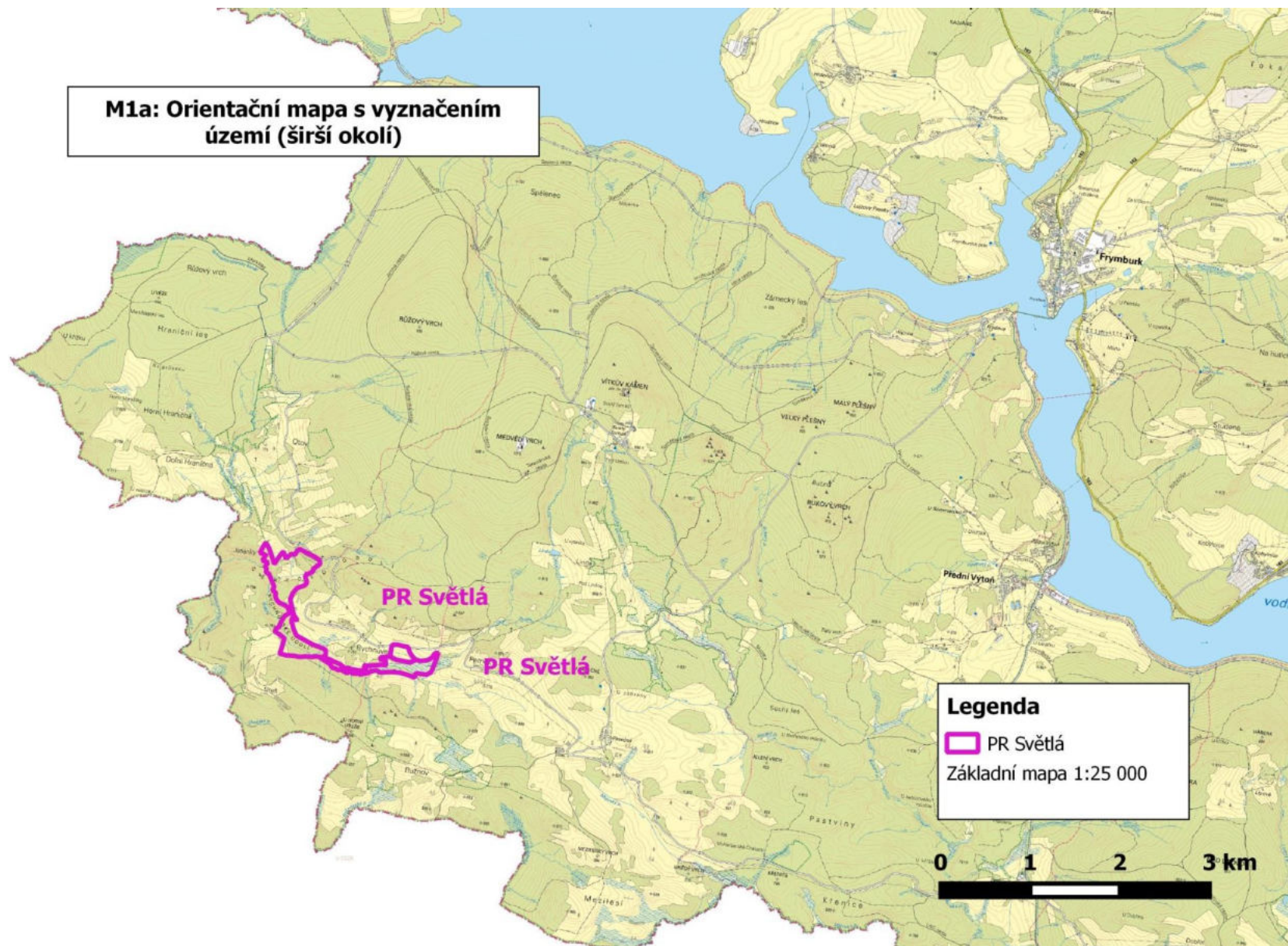
26	18,5440	<p>1. Přirozeně se vyvíjející sukcesní porost dřevin na vyšších terasách nad „kaňonem“ Světlé. Střídají se pestré porosty především listnatých dřevin ve složení líska obecná (<i>Coryllus avellana</i>), bříza bělokora (<i>Betula pendula</i>), jasan ztepilý (<i>Fraxinus excelsior</i>), javor klen (<i>Acer pseudoplatanus</i>), smrk ztepilý (<i>Picea abies</i>), ojedinele topol osika (<i>Populus tremula</i>) a jilm drsný (<i>Ulmus glabra</i>), s porosty kde ve stromovém patře převládá smrk ztepilý (<i>Picea abies</i>), nebo smrk ztepilý (<i>Picea abies</i>) a javor klen (<i>Acer pseudoplatanus</i>). Podrost je v některých částech bohatě vyvinutý, jinde (především pod hustými smrky) má minimální pokryvnost. V podrostu se nacházejí např. kuklík městský (<i>Geum urbanum</i>), ostřice třeslicovitá (<i>Carex brizoides</i>), sasanka hajní (<i>Anemone nemorosa</i>), kakost smrdutý (<i>Geranium robertianum</i>), přeslička lesní (<i>Equisetum sylvaticum</i>), kopřiva dvoudomá (<i>Urtica dioica</i>), bršlice kozí noha (<i>Aegopodium podagraria</i>), netýkavka nedůtklivá (<i>Impatiens noli-tangere</i>), metlička křivoloká (<i>Avenella flexuosa</i>), plicník lékařský (<i>Pulmonaria officinalis</i>), jahodník obecný (<i>Fragaria vesca</i>), svízel přítula (<i>Galium aparine</i>), a místy hojně také semenáčky jasanu ztepilého (<i>Fraxinus excelsior</i>), javoru klen (<i>Acer pseudoplatanus</i>), smrku ztepilého (<i>Picea abies</i>) a hlohu obecného (<i>Crataegus laevigata</i>). Hojně kamenné snosy vypovídají o zemědělském využívání svahů nad tokem v minulosti.</p> <p>2. Další část sukcesních porostů zhruba mezi dílčími plochami 31, 32 a 33 je tvořena především smrkovými porosty, místy se jedná o monokulturu, jinde jsou přimíseny plošky s břízou bělokora (<i>Betula pendula</i>) a jasanem ztepilým (<i>Fraxinus excelsior</i>), hojně semenáče javoru klen (<i>Acer pseudoplatanus</i>), jasanu ztepilého (<i>Fraxinus excelsior</i>) a ojedinele i buku lesního (<i>Fagus sylvatica</i>). Ve smrčinách jen řídký bylinný tvořený šřavelem kyselým (<i>Oxalis acetosella</i>), starčkem Fuchsovým (<i>Senecio ovatus</i>), bažankou vytrvalou (<i>Mercurialis perennis</i>), sasankou hajní (<i>Anemone nemorosa</i>) a ostružiníkem maliníkem (<i>Rubus idaeus</i>). Ve smíšených porostech dosahuje bylinné patro větší pokryvnosti, druhy kakost smrdutý (<i>Geranium robertianum</i>), netýkavka nedůtklivá (<i>Impatiens noli-tangere</i>), kopřiva dvoudomá (<i>Urtica dioica</i>), bršlice kozí noha (<i>Aegopodium podagraria</i>), kuklík městský (<i>Geum urbanum</i>). Ve střední části rozsáhlejší polom, místy kůrovcové stromy.</p> <p>3. Třetí část této plochy (severozápadní výběžek od dílčí plochy 32) jsou porosty zvedající se od toku až na nejvyšší terasu na pravé straně toku (levostranná část je již součástí PP Jasánky). U toku občas olše nebo jasany, ale spíše ojedinele, údolí je ostře zaříznuté, hned od toku se zvedá strmý svah. Na svazích opět pestrá smíšená sukcese – smrk ztepilý (<i>Picea abies</i>), bříza bělokora (<i>Betula pendula</i>), javor klen (<i>Acer pseudoplatanus</i>), líska obecná (<i>Coryllus avellana</i>), buk lesní (<i>Fagus sylvatica</i>), modřín opadavý (<i>Larix decidua</i>), bez černý (<i>Sambucus nigra</i>), jilm drsný (<i>Ulmus glabra</i>), třešeň ptačí (<i>Prunus avium</i>), topol osika (<i>Populus tremula</i>), hloh obecný (<i>Crataegus laevigata</i>). V bylinném patře např. kopřiva dvoudomá (<i>Urtica dioica</i>), jahodník obecný (<i>Fragaria vesca</i>), bršlice kozí noha (<i>Aegopodium podagraria</i>), ovsíř pýřitý (<i>Avenastrum pubescens</i>), starček Fuchsův (<i>Senecio ovatus</i>), ostružiní maliník (<i>Rubus idaeus</i>), pitulník žlutý (<i>Galeobdolon luteum</i>), věsenka nachová (<i>Prenanthes purpurea</i>) aj.</p>	bez zásahu (pouze v případě výskytu lýkožrouta smrkového a při ohrožení hosp. lesů v okolí je možné napadené stromy pokácet, odkornit a ponechat na místě k zetlení)	- dle potřeby	- dle potřeby	- dle potřeby
----	---------	---	--	---------------	---------------	---------------

27	1,6270	Na rozdíl od výše položené části rezervace, se v této části rozprostírají olšiny (jasanovo-olšové luhy L2.2) pouze v úzkém pásu v těsné návaznosti na tok Světlé, což je dáno geomorfologií terénu, jedná se o zaříznutý kaňon toku s prudkými svahy, a to především v pravé části. Olšiny jsou opět po obou stranách toku – dílčí plochy 27 a, 27b. Ve stromovém patře se nachází olše lepkavá (<i>Alnus glutinosa</i>), spíše ojediněle nebo na druhé terase také jasan ztepilý (<i>Fraxinus excelsior</i>). Bylinné patro tvoří především ostřice třeslicovitá (<i>Carex brizoides</i>), netýkavka nedůtklivá (<i>Impatiens noli-tangere</i>), pitulník žlutý (<i>Galeobdolon luteum</i>), kopřiva dvoudomá (<i>Urtica dioica</i>), ptačinec hajní (<i>Stellaria nemorum</i>), kapraď ostékatá (<i>Dryopteris carthusiana</i>), blatouch bahenní (<i>Caltha palustris</i>), kuklík potoční (<i>Geum rivale</i>), kakost smrdutý (<i>Geranium robertianum</i>), vrbina obecná (<i>Lysimachia vulgaris</i>), bršlice kozí noha (<i>Aegopodium podagraria</i>), řeřišnice hořká (<i>Cardamine amara</i>), pryskyřník omějolistý (<i>Ranunculus aconitifolius</i>), podbělice alpská (<i>Homogyne alpina</i>).	bez zásahu	-	-	-
28	2,5890	Stejně jako na pravém břehu, i na levém břehu se na vyšších terasách nad tokem nacházejí sukcesní dřevinné porosty (X12A). Ve východní části se nachází porosty, ve kterých převládá javor klen (<i>Acer pseudoplatanus</i>), a je doprovázen druhy líska obecná (<i>Coryllus avellana</i>), smrk ztepilý (<i>Picea abies</i>), bříza bělokorá (<i>Betula pendula</i>) a v podrostu jsou hojné semenáčky jasanu ztepilého (<i>Fraxinus excelsior</i>), další druhy podrostu jsou kopřiva dvoudomá (<i>Urtica dioica</i>), ostřice třeslicovitá (<i>Carex brizoides</i>), netýkavka nedůtklivá (<i>Impatiens noli-tangere</i>), bršlice kozí noha (<i>Aegopodium podagraria</i>), kapraď ostékatá (<i>Dryopteris carthusiana</i>), bažanka vytrvalá (<i>Mercurialis perennis</i>). V západní části plochy se nachází spíše porosty s dominantním smrkem ztepilým (<i>Picea abies</i>), v příměsí javor klen (<i>Acer pseudoplatanus</i>), bez černý (<i>Sambucus nigra</i>).	bez zásahu (pouze v případě výskytu lýkožrouta smrkového a při ohrožení hosp. lesů v okolí je možné napadené stromy pokácet, odkornit a ponechat na místě k zetlení)	- dle potřeby	- dle potřeby	- dle potřeby
29	0,2826	Degradovaná nekosená loučka postupně zarůstající sukcesí (X7A). Hojněji se v porostu nachází psárka luční (<i>Alopecurus pratensis</i>), srha říznačka (<i>Dactylis glomerata</i>), ovsík vyvýšený (<i>Arrhenatherum elatius</i>), ostřice třeslicovitá (<i>Carex brizoides</i>), pcháč rolní (<i>Cirsium arvense</i>), ostružiní maliník (<i>Rubus idaeus</i>), kopřiva dvoudomá (<i>Urtica dioica</i>) aj. V případě zájmu je louku možné obhospodařovat.	zemědělský management možný	3	červenec až září	jednorázově
30	0,9069	Nekosená mezofilní loučka, pokročilá degradace vlivem absence hospodaření je zřejmá (T1.1). Složení ostřice třeslicovitá (<i>Carex brizoides</i>), psárka luční (<i>Alopecurus pratensis</i>), ovsík vyvýšený (<i>Arrhenatherum elatius</i>), srha říznačka (<i>Dactylis glomerata</i>), bršlice kozí noha (<i>Aegopodium podagraria</i>), kopřiva dvoudomá (<i>Urtica dioica</i>), svízel bílý (<i>Galium album</i>), přeslička lesní (<i>Equisetum sylvaticum</i>), rdesno hadí kořen (<i>Bistorta major</i>), tužebníček jilmový (<i>Filipendula ulmaria</i>), pcháč rolní (<i>Cirsium arvense</i>), krabilice chlupatá (<i>Chaerophyllum hirsutum</i>), rozrazil rezekvítek (<i>Veronica chamaedrys</i>), ostružiní maliník (<i>Rubus idaeus</i>), psineček obecný (<i>Agrostis capillaris</i>). V případě zájmu je louku možné obhospodařovat.	zemědělský management možný	3	červenec až září	jednorázově

31	0,2888	Kosená, relativně druhově pestrá ovsíková louka, kde sice převládají trávy, pokryvnost bylin je menší, ale pestrost zatím dobrá (T1.1). Porost tvoří srha říznačka (<i>Dactylis glomerata</i>), bojínek luční (<i>Phleum pratense</i>), ovsíř pýřitý (<i>Avenastrum pubescens</i>), psineček obecný (<i>Agrostis capillaris</i>), lipnice luční (<i>Poa pratensis</i>), jetel luční (<i>Trifolium pratense</i>), bršlice kozí noha (<i>Aegopodium podagraria</i>), ptačinec trávovitý (<i>Stellaria graminea</i>), pryskyřník prudký (<i>Ranunculus acris</i>), bedrník větší (<i>Pimpinella major</i>), jetel plazivý (<i>Trifolium repens</i>), kerblík lesní (<i>Anthriscus sylvestris</i>), škarda dvouletá (<i>Crepis biennis</i>), chrastavec rolní (<i>Knautia arvensis</i>), rozrazil rezekvítek (<i>Veronica chamaedrys</i>), jitrocel kopinatý (<i>Plantago lanceolata</i>), vikev setá (<i>Vicia sativa</i>) třezalka skvrnitá (<i>Hypericum maculatum</i>), štirovník růžkatý (<i>Lotus corniculatus</i>), kokrhel menší (<i>Rhinanthus minor</i>), zvonek rozkladitý (<i>Campanula patula</i>), šťovík luční (<i>Rumex acetosa</i>), šťovík tupolistý (<i>Rumex obtusifolius</i>), vemeník zelenavý (<i>Platanthera chlorantha</i>) – asi 20 kvetoucích rostlin.	kosení dle LPIS	1	dle LPIS	dle LPIS
32	0,1890	Vlhká pcháčová louka (T1.5) kolem pravostranného přítoku Světlé s převládající ostřicí třeslicovitou (<i>Carex brizoides</i>) a tužebníkem jilmovým (<i>Filipendula ulmaria</i>).	bez zásahu	-	-	-
33	0,1377	Vlhká pcháčová louka (T1.5) s dominantní skřípínou lesní (<i>Scirpus sylvaticus</i>), dále ostřice třeslicovitá (<i>Carex brizoides</i>), tužebník jilmový (<i>Filipendula ulmaria</i>), vrbina obecná (<i>Lysimachia vulgaris</i>), pcháč bahenní (<i>Cirsium palustre</i>), kopřiva dvoudomá (<i>Urtica dioica</i>).	bez zásahu	-	-	-
34	3,2660	Degradovaná nekosená louka na terasách kolem přítoků Světlé (X7A). Ve vlhčí části dominuje ostřice třeslicovitá (<i>Carex brizoides</i>), v sušší části psárka luční (<i>Alopecurus pratensis</i>), srha říznačka (<i>Dactylis glomerata</i>), medyněk měkký (<i>Holcus mollis</i>), psineček obecný (<i>Agrostis capillaris</i>) a psineček výběžkatý (<i>Agrostis stolonifera</i>). Dále se roztroušeně až ojediněle vyskytují druhy rdesno hadí kořen (<i>Bistorta major</i>), zvonek rozkladitý (<i>Campanula patula</i>), metlice trsnatá (<i>Deschampsia cespitosa</i>), třezalka skvrnitá (<i>Hypericum maculatum</i>), bršlice kozí noha (<i>Aegopodium podagraria</i>), svízel bílý (<i>Galium album</i>), lipnice luční (<i>Poa pratensis</i>), rozrazil lékařský (<i>Veronica officinalis</i>), kostřava červená (<i>Festuca rubra</i>), ostružiní maliník (<i>Rubus idaeus</i>), skřípina lesní (<i>Scirpus sylvaticus</i>), kopřiva dvoudomá (<i>Urtica dioica</i>), ostřice zaječí (<i>Carex leporina</i>), bika ladní (<i>Luzula campestris</i>), hluchavka skvrnitá (<i>Lamium maculatum</i>), sítina klubkatá (<i>Juncus conglomeratus</i>), krtičník hlíznatý (<i>Scrophularia nodosa</i>).	bez zásahu	-	-	-
35	0,4878	Vlhká tužebníková lada (T1.6) s dominantním tužebníkem jilmovým (<i>Filipendula ulmaria</i>), dále skřípina lesní (<i>Scirpus sylvaticus</i>), ostřice třeslicovitá (<i>Carex brizoides</i>), psárka luční (<i>Alopecurus pratensis</i>), kopřiva dvoudomá (<i>Urtica dioica</i>), pcháč bahenní (<i>Cirsium palustre</i>).	bez zásahu	-	-	-
36, 37	0,4598	Vysoké mezofilní a xerofilní křoviny (K3) s dominantní trnkou obecnou (<i>Prunus spinosa</i>), roztroušeně také bez černý (<i>Sambucus nigra</i>).	bez zásahu	-	-	-

38	0,2792	Kosená, druhově pestrá, mezofilní ovsíková louka (T1.1) s převládajícím ovsířem pýřitým (<i>Avenastrum pubescens</i>) a kokrhelem menším (<i>Rhinanthus minor</i>). Další druhy jsou srha říznačka (<i>Dactylis glomerata</i>), třeslice prostřední (<i>Briza media</i>), kostřava červená (<i>Festuca rubra</i>), bojínek luční (<i>Phleum pratense</i>), trojštět žlutavý (<i>Trisetum flavescens</i>), tomka vonná (<i>Anthoxanthum odoratum</i>), pryskyřník prudký (<i>Ranunculus acris</i>), ptačinec trávovitý (<i>Stellaria graminea</i>), jetel luční (<i>Trifolium pratense</i>), zvonek rozkladitý (<i>Campanula patula</i>), chrastavec rolní (<i>Knautia arvensis</i>), zvonek okrouhlostý (<i>Campanula rotundifolia</i>), třezalka skvrnitá (<i>Hypericum maculatum</i>), bedrník větší (<i>Pimpinella major</i>), jitrocel kopinatý (<i>Plantago lanceolata</i>), šírovník růžkatý (<i>Lotus corniculatus</i>), šťovík luční (<i>Rumex acetosa</i>), kontryhel pastviný (<i>Alchemilla monticola</i>), pupava bezlodyžná (<i>Carlina acaulis</i>), mochna nátržník (<i>Potentilla erecta</i>), rozrazil lékařský (<i>Veronica officinalis</i>), jetel plazivý (<i>Trifolium repens</i>), vítod obecný (<i>Polygala vulgaris</i>), smilka tuhá (<i>Nardus stricta</i>), vemeník zelenavý (<i>Platanthera chlorantha</i>) – cca 10 kvetoucích rostlin. V některých částech přechody k biotopu T2.3B Podhorské a horské smilkové trávníky.	kosení dle LPIS	1	dle LPIS	dle LPIS
39	4,9450	Přírozeně se vyvíjející smíšená sukcese na bývalých zemědělských půdách. Hojně se vyskytuje líska obecná (<i>Coryllus avellana</i>), javor klen (<i>Acer pseudoplatanus</i>) a smrk ztepilý (<i>Picea abies</i>), dále bříza bělokora (<i>Betula pendula</i>), jasan ztepilý (<i>Fraxinus excelsior</i>), buk lesní (<i>Fagus sylvatica</i>), bez černý (<i>Sambucus nigra</i>), střemcha obecná (<i>Prunus padus</i>), jilm drsný (<i>Ulmus glabra</i>), trnka obecná (<i>Prunus spinosa</i>). V bylinném patře kakost smrdutý (<i>Geranium robertianum</i>), kopřiva dvoudomá (<i>Urtica dioica</i>), bršlice kozí noha (<i>Aegopodium podagraria</i>), netýkavka nedůtklivá (<i>Impatiens noli-tangere</i>), plicník lékařský (<i>Pulmonaria officinalis</i>), konopice (<i>Galeopsis</i> sp.), sasanka hajní (<i>Anemone nemorosa</i>), udatna lesní (<i>Aruncus vulgaris</i>), ojedinele lýkovec jedovatý (<i>Daphne mezereum</i>).	bez zásahu (pouze v případě výskytu lýkožrouta smrkového a při ohrožení hosp. lesů v okolí je možné napadené stromy pokácet, odkornit a ponechat na místě k zetlení)	- dle potřeby	- dle potřeby	- dle potřeby
40, 41	0,5977	Přírozeně meandrující tok říčky Světlé, ve kterém se aktuálně nenachází makrofytní vegetace. Přírozené meandry se v čase mění působením občasných záplav a povodní, a v současné době mění tok vytvářením hrázek bobra evropského (<i>Castor fiber</i>). V toku žije populace vranky obecné (<i>Cottus gobio</i>) a pstruha obecného (<i>Salmo trutta</i>). Ve spodní části toku v rezervaci (dílní plocha 40) se nachází betonová migrační překážka, která vytváří schod v toku. Migrační překážku je potřeba buď odstranit nebo vybudovat rybí přechod.	odstranění migrační překážky v toku	1	-	během platnosti plánu péče

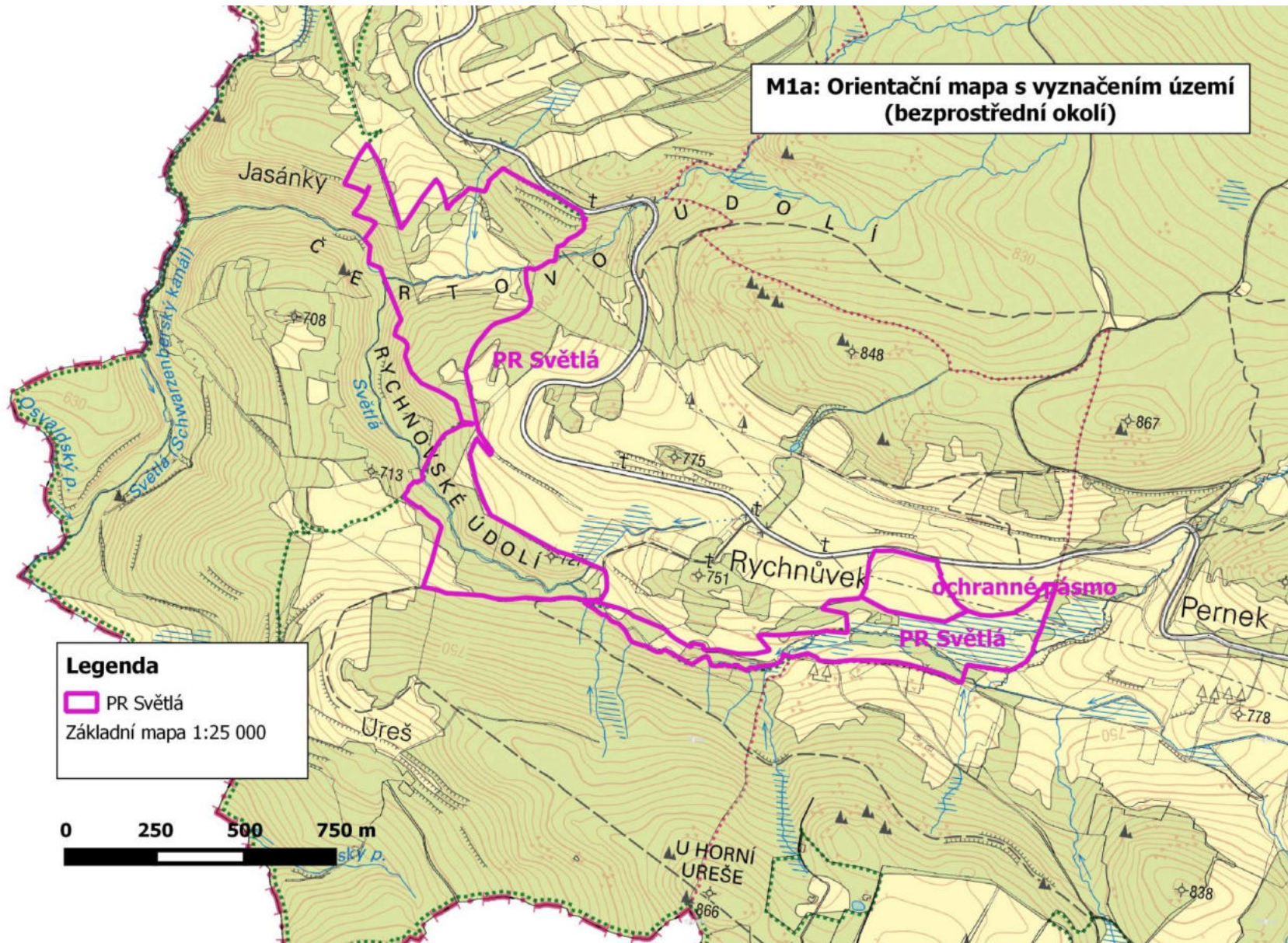
M1a: Orientační mapa s vyznačením území (širší okolí)



Legenda
PR Světlá
Základní mapa 1:25 000

0 1 2 3 km

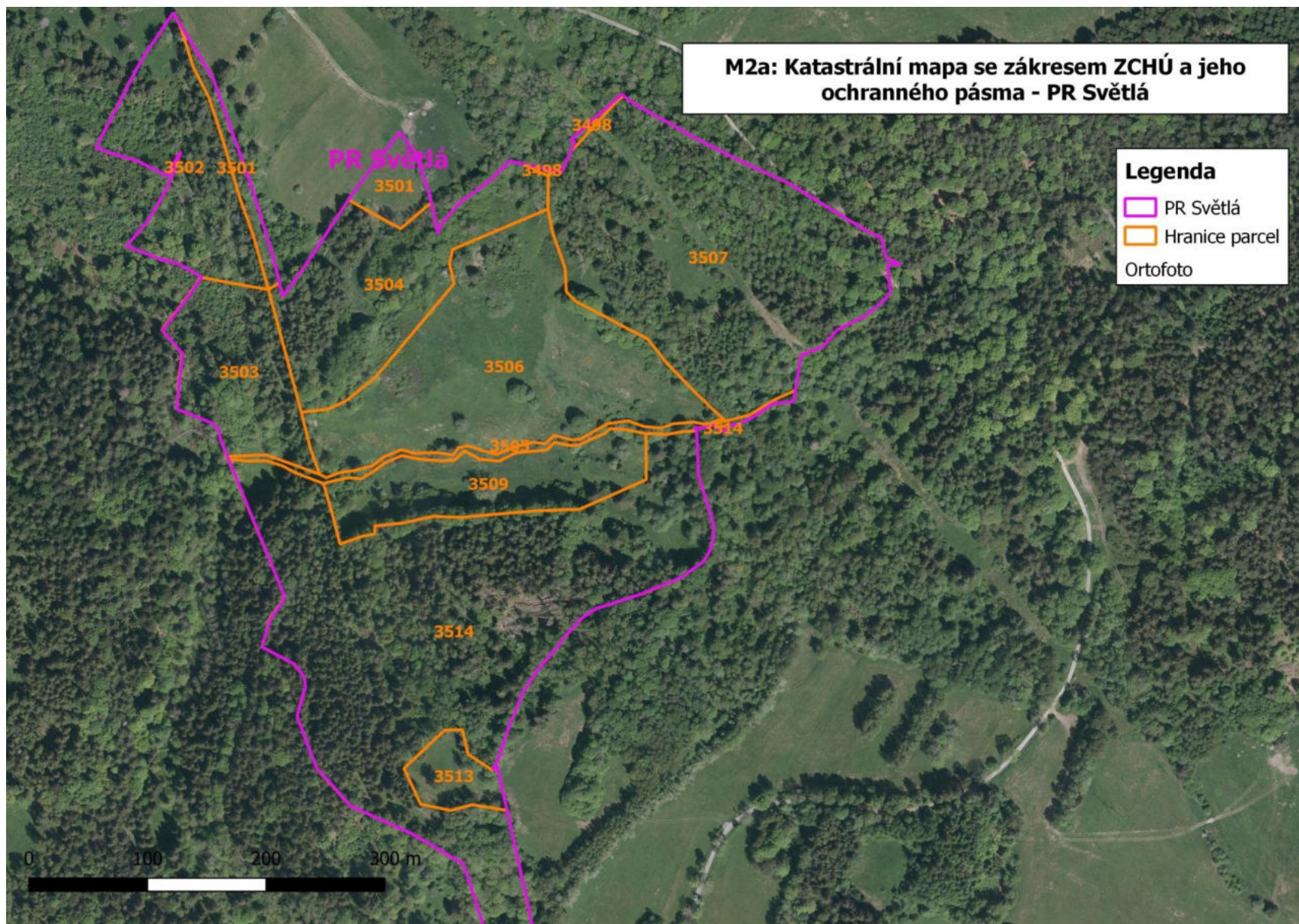
M1a: Orientační mapa s vyznačením území (bezprostřední okolí)



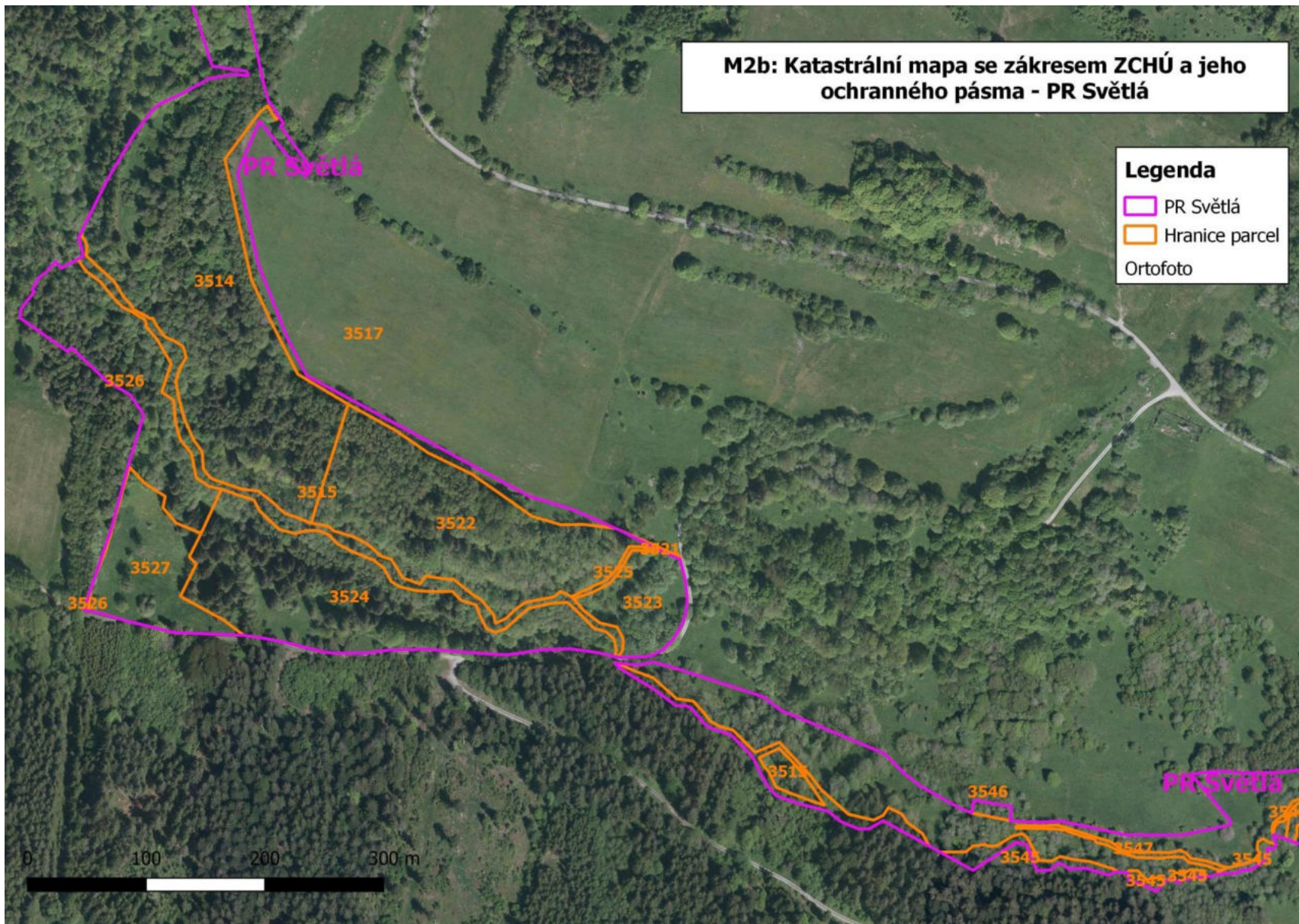
Legenda
PR Světla
Základní mapa 1:25 000

0 250 500 750 m

M2a: Katastrální mapa se zákresem ZCHÚ a jeho ochranného pásma - PR Světlá



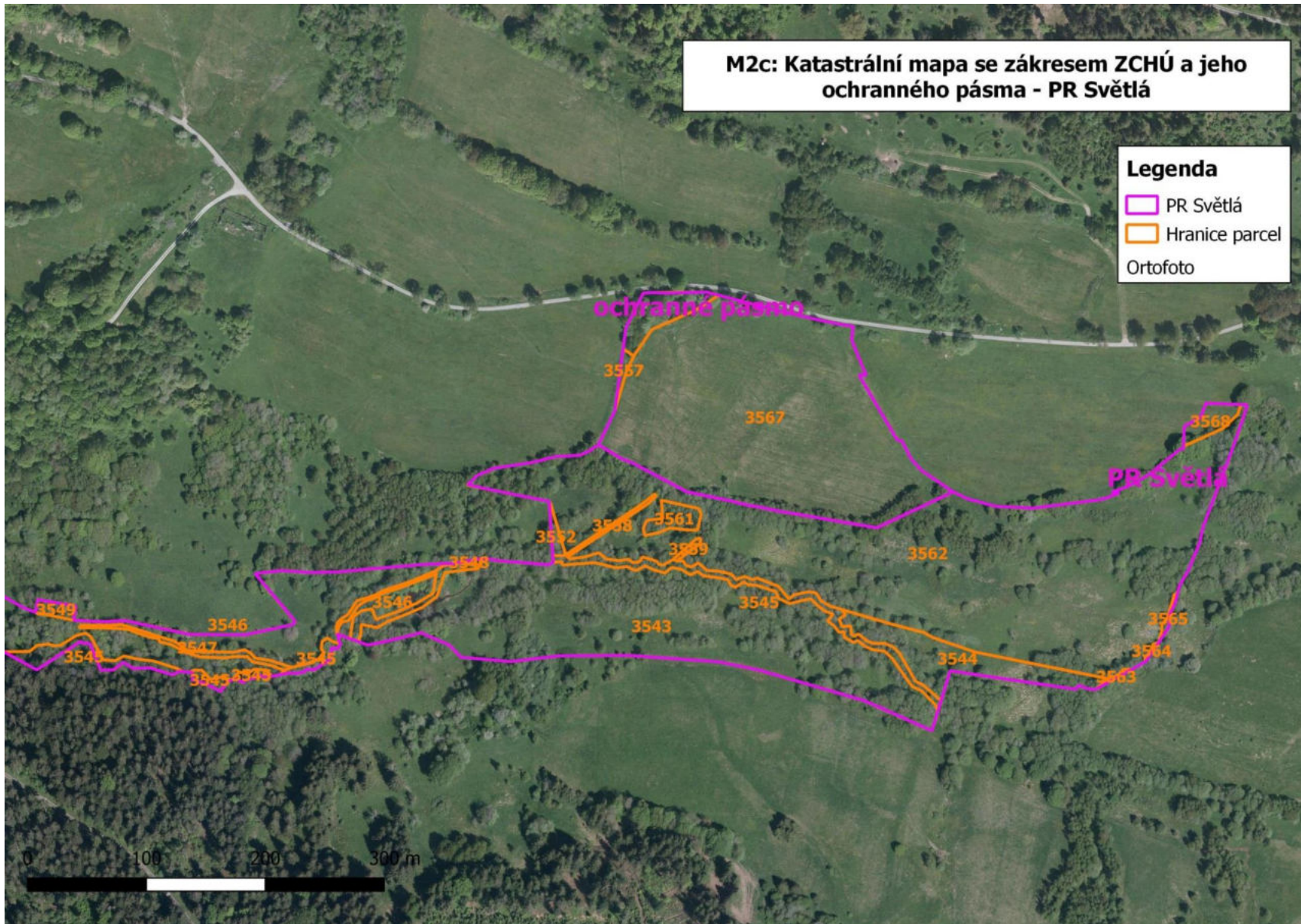
M2b: Katastrální mapa se zákresem ZCHÚ a jeho ochranného pásma - PR Světlá



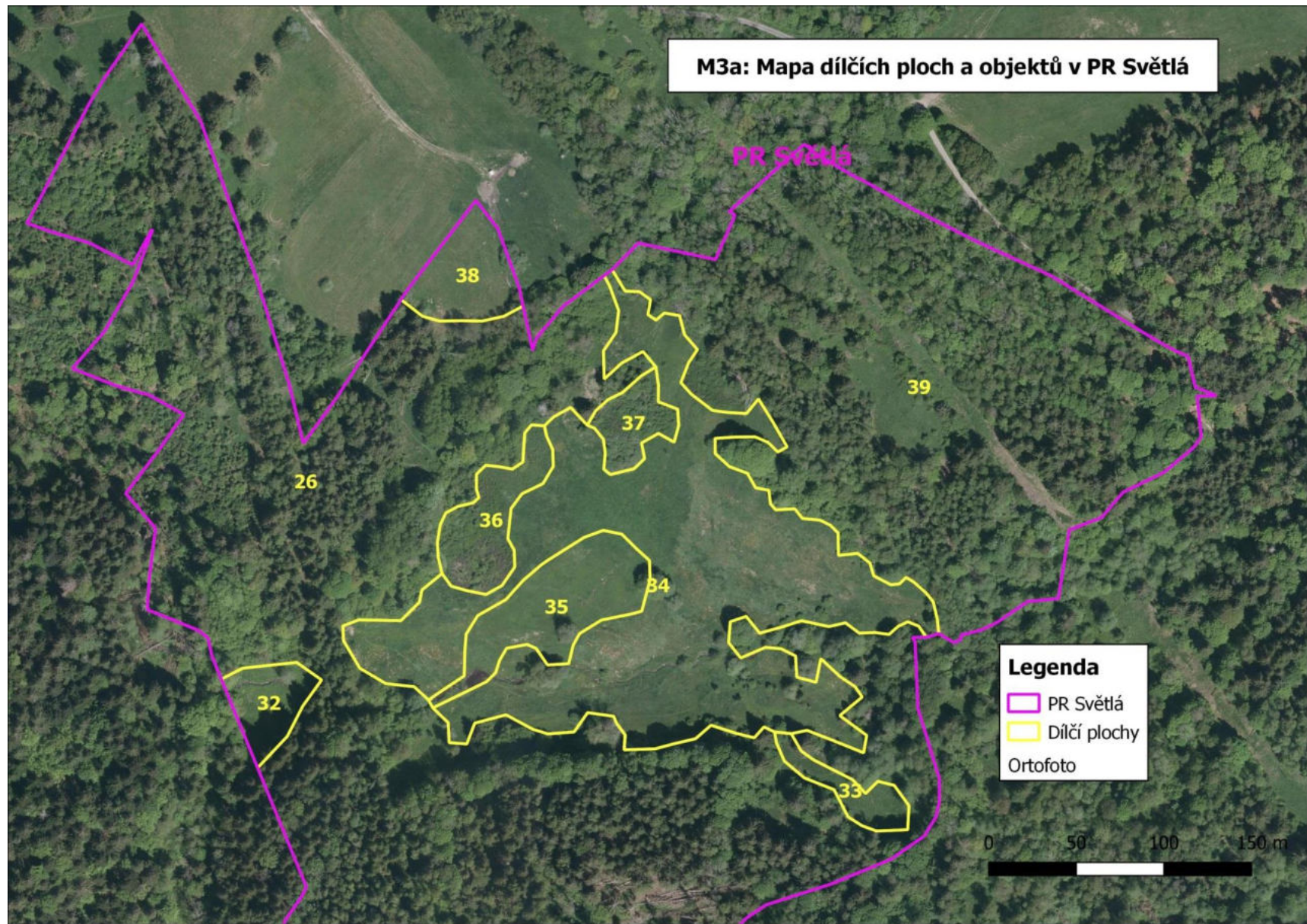
M2c: Katastrální mapa se zákresem ZCHÚ a jeho ochranného pásma - PR Světlá

Legenda

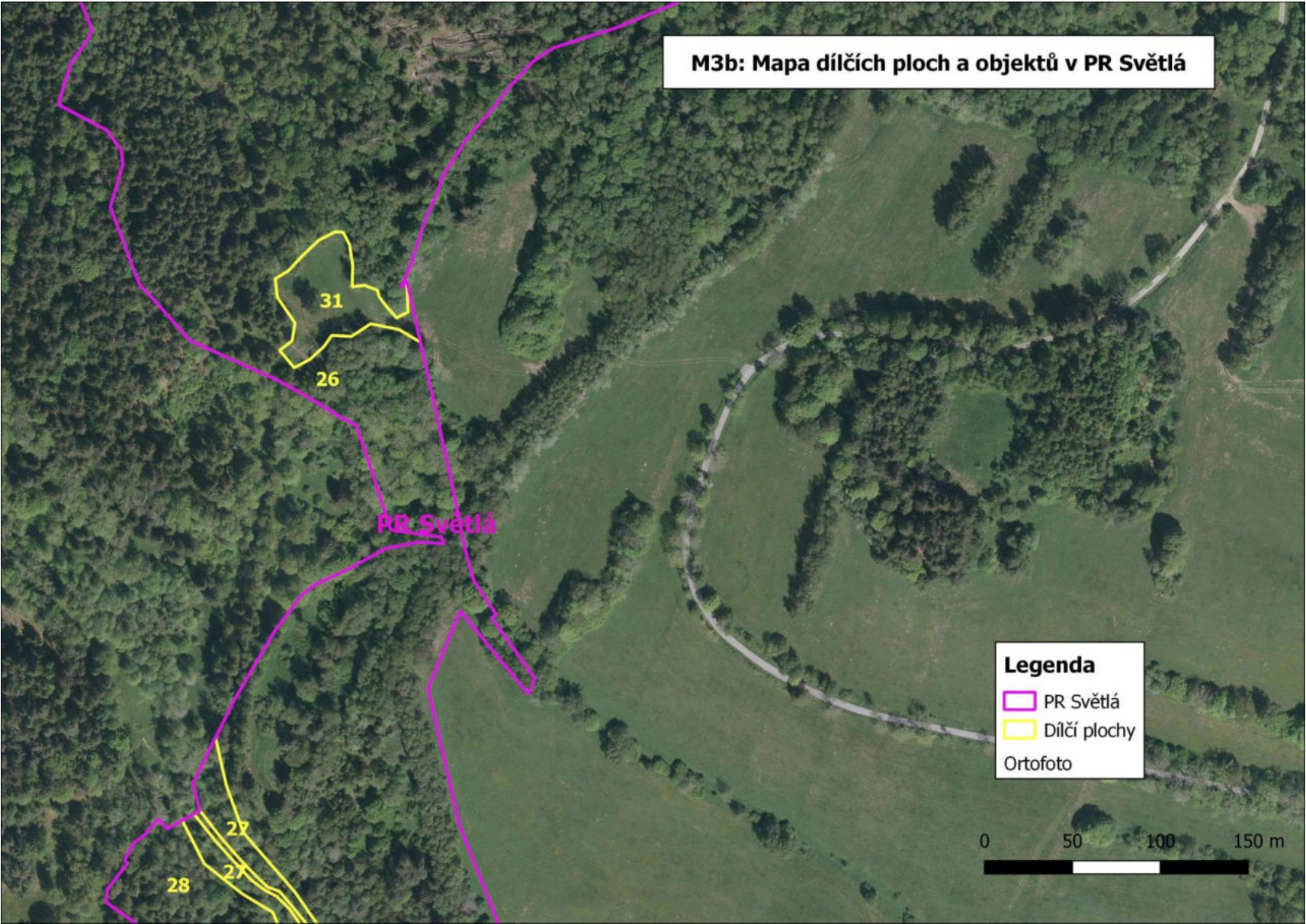
-  PR Světlá
-  Hranice parcel
- Ortofoto



M3a: Mapa dílčích ploch a objektů v PR Světlá



M3b: Mapa dílčích ploch a objektů v PR Světlá



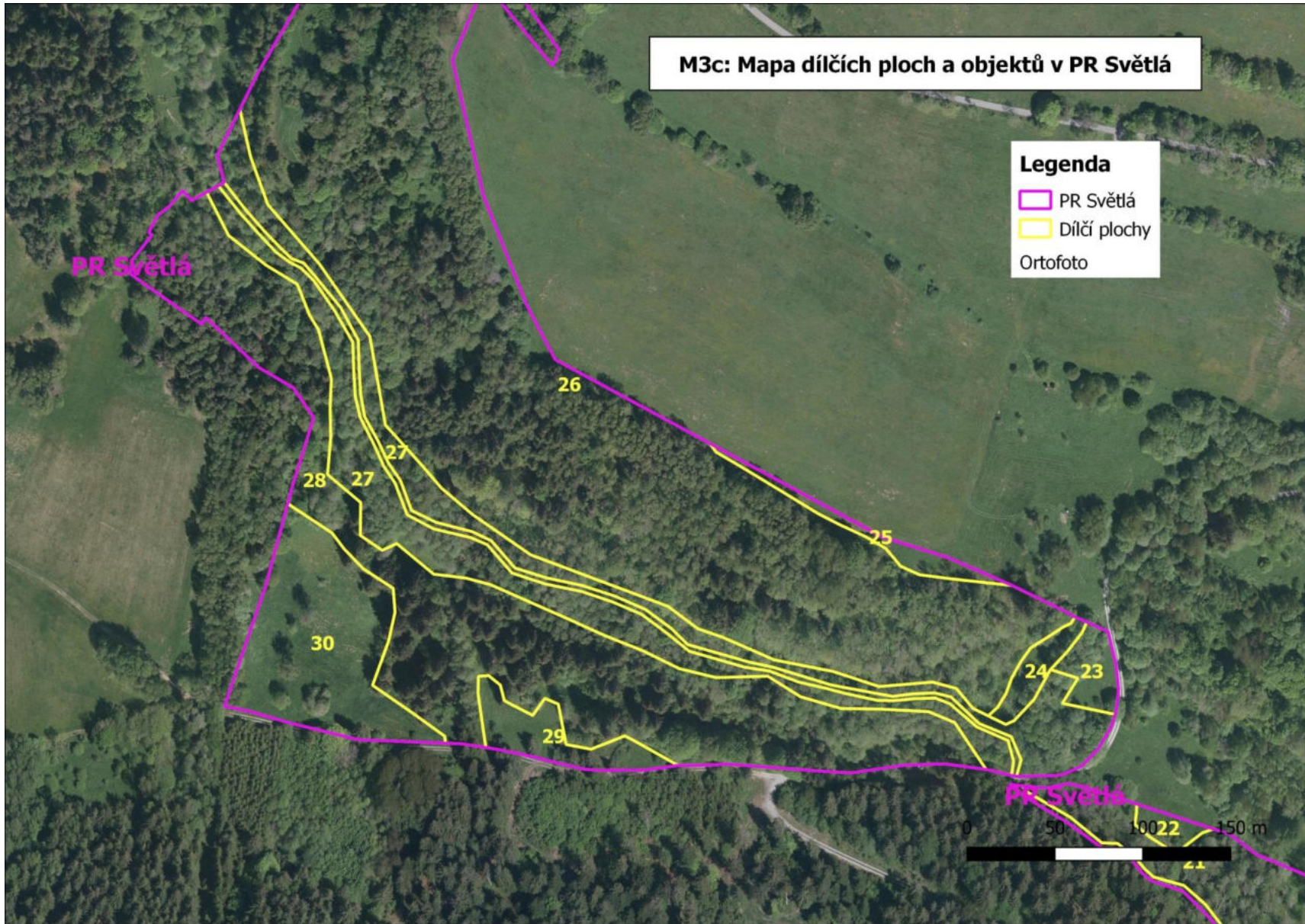
Legenda
PR Světlá
Dílčí plochy
Ortofoto

0 50 100 150 m

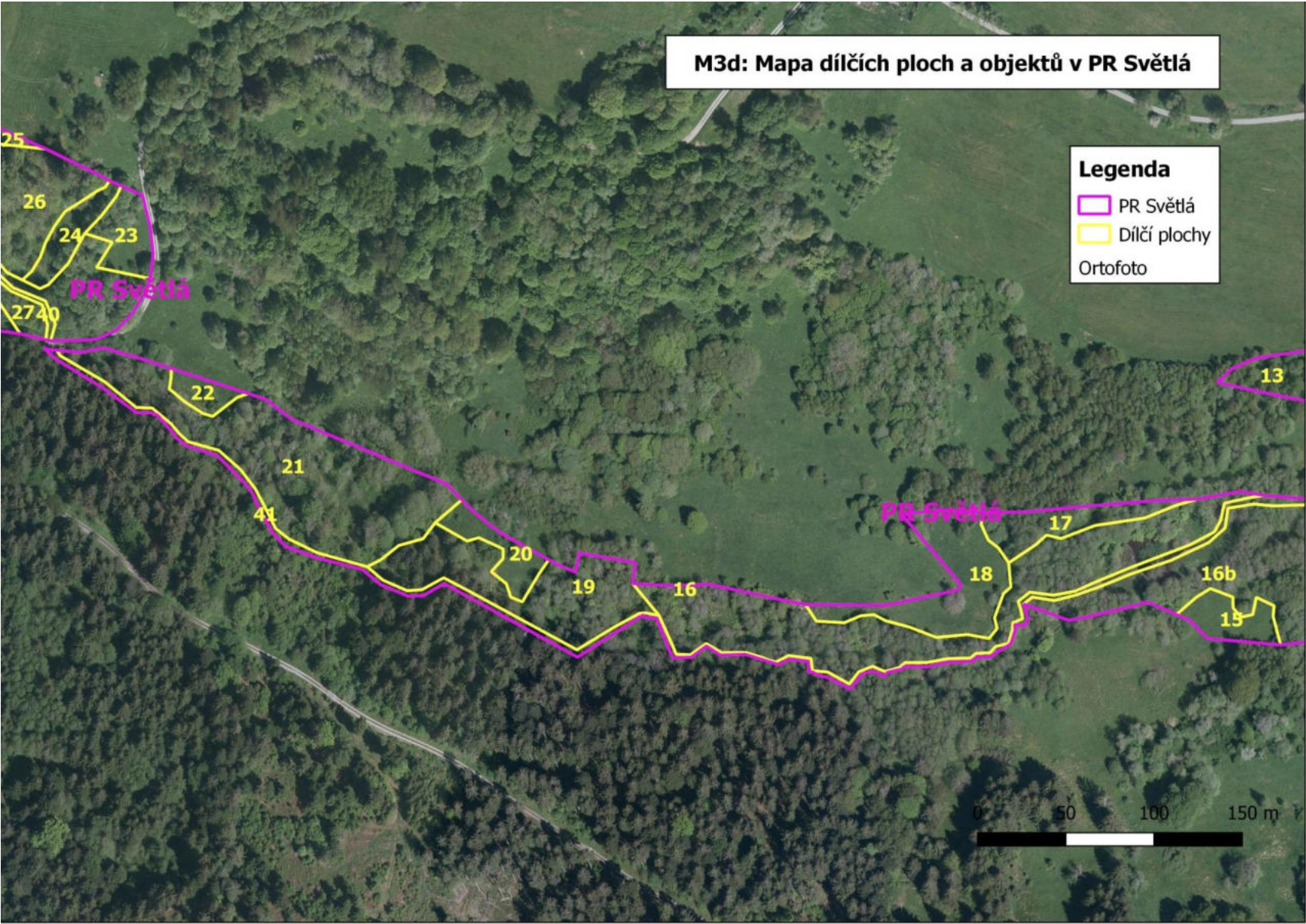
M3c: Mapa dílčích ploch a objektů v PR Světlá

Legenda

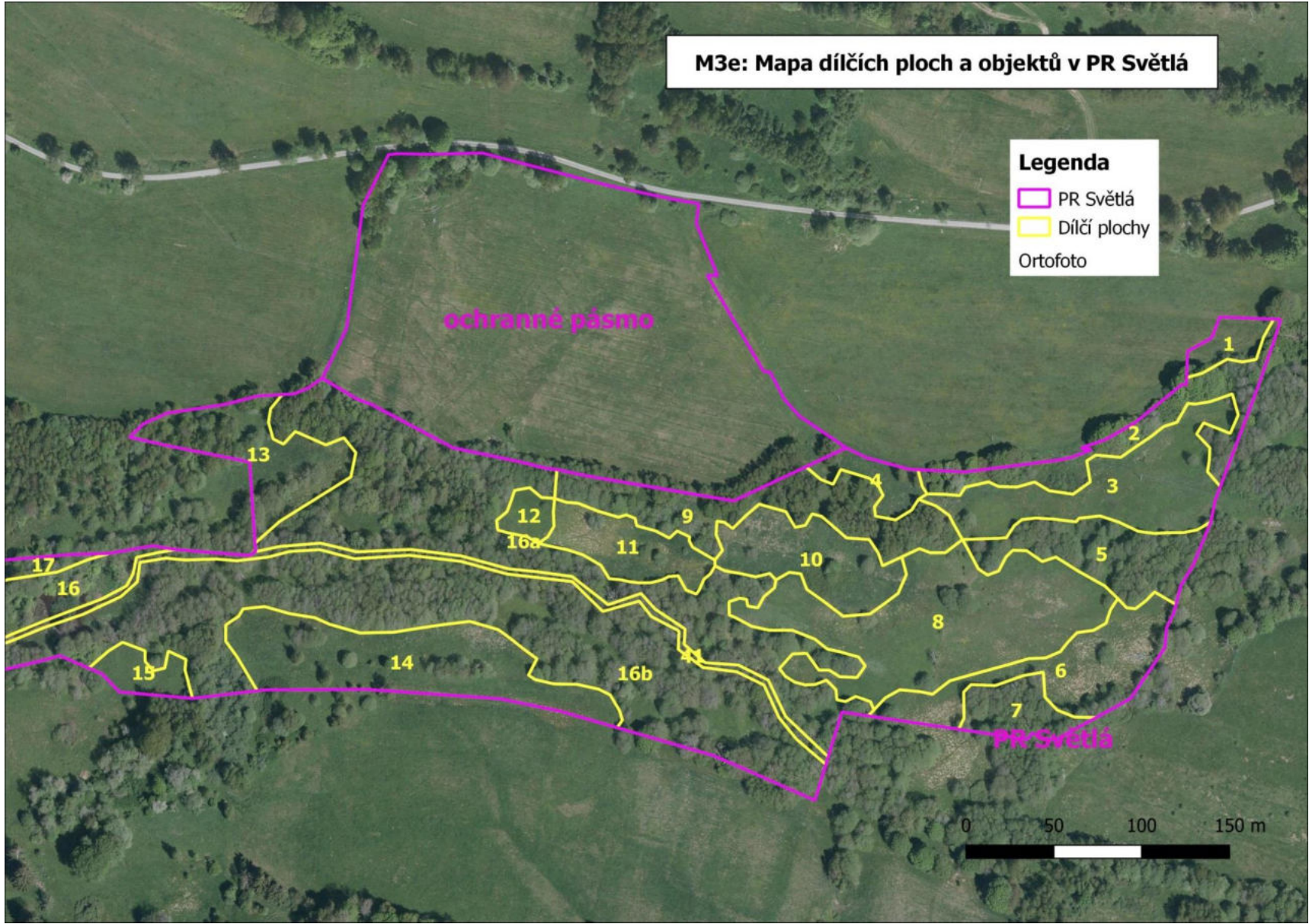
- PR Světlá
- Dílčí plochy
- Ortofoto



M3d: Mapa dílčích ploch a objektů v PR Světlá



M3e: Mapa dílčích ploch a objektů v PR Světlá

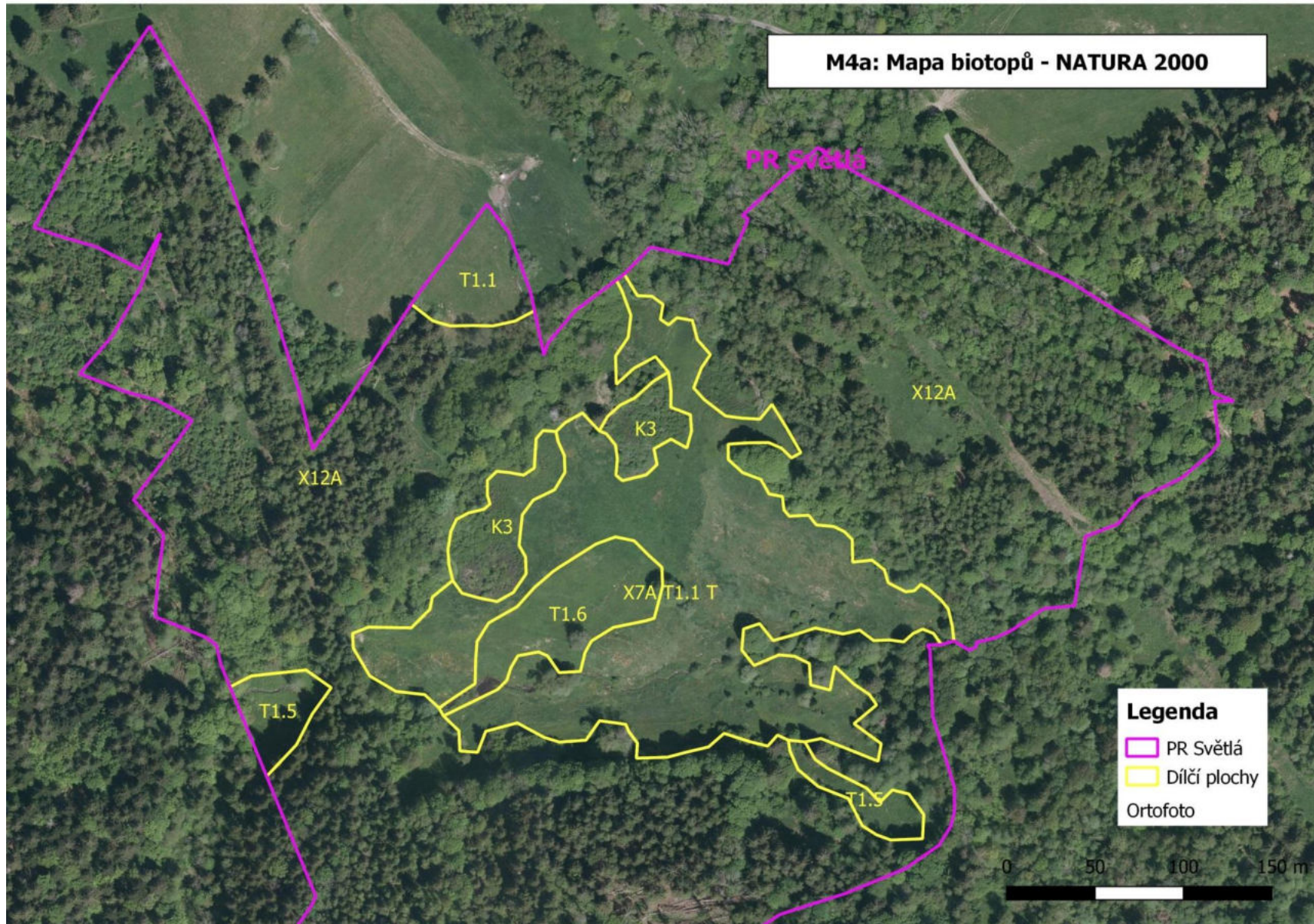


Legenda

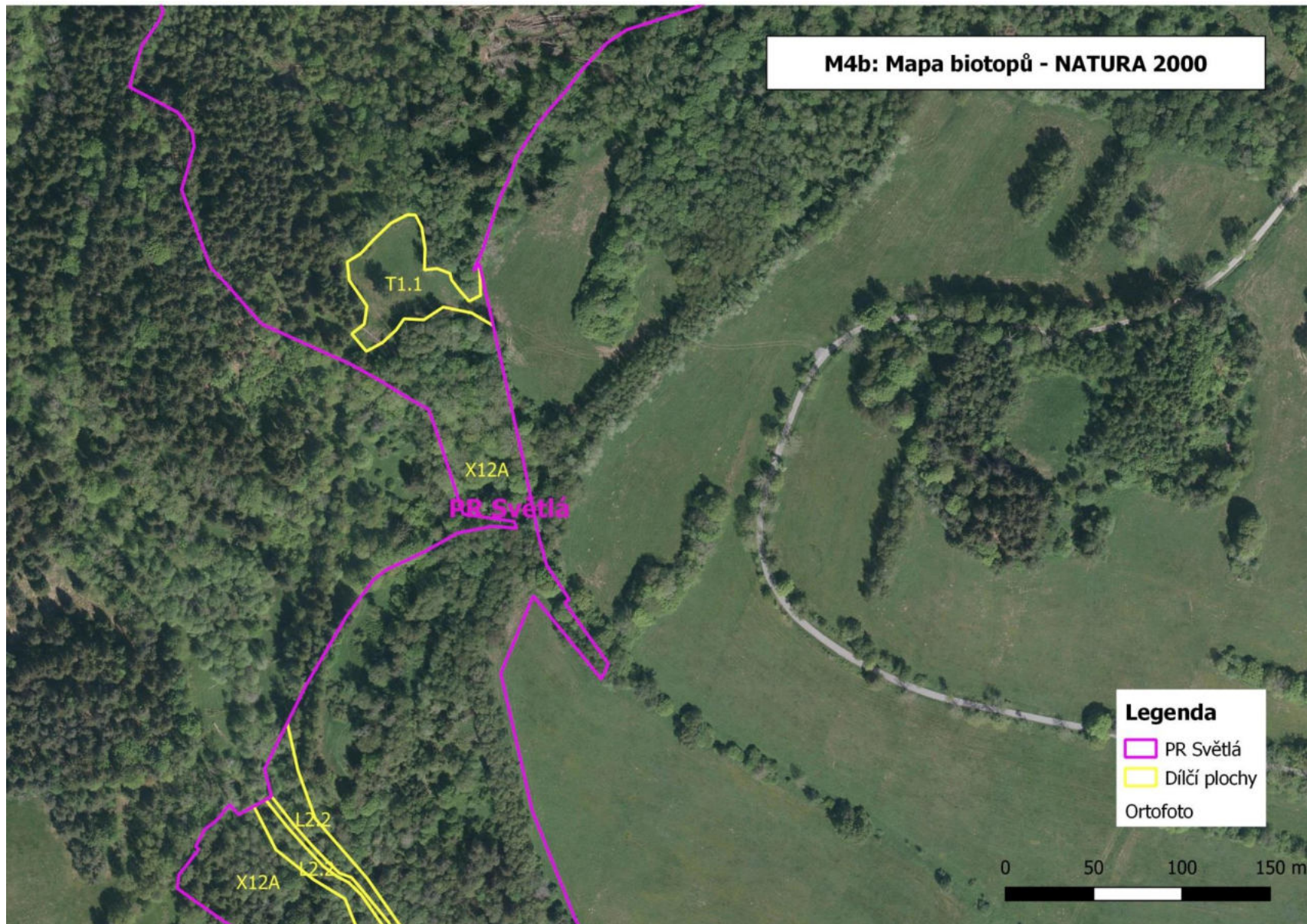
- PR Světlá
- Dílčí plochy
- Ortofoto



M4a: Mapa biotopů - NATURA 2000



M4b: Mapa biotopů - NATURA 2000

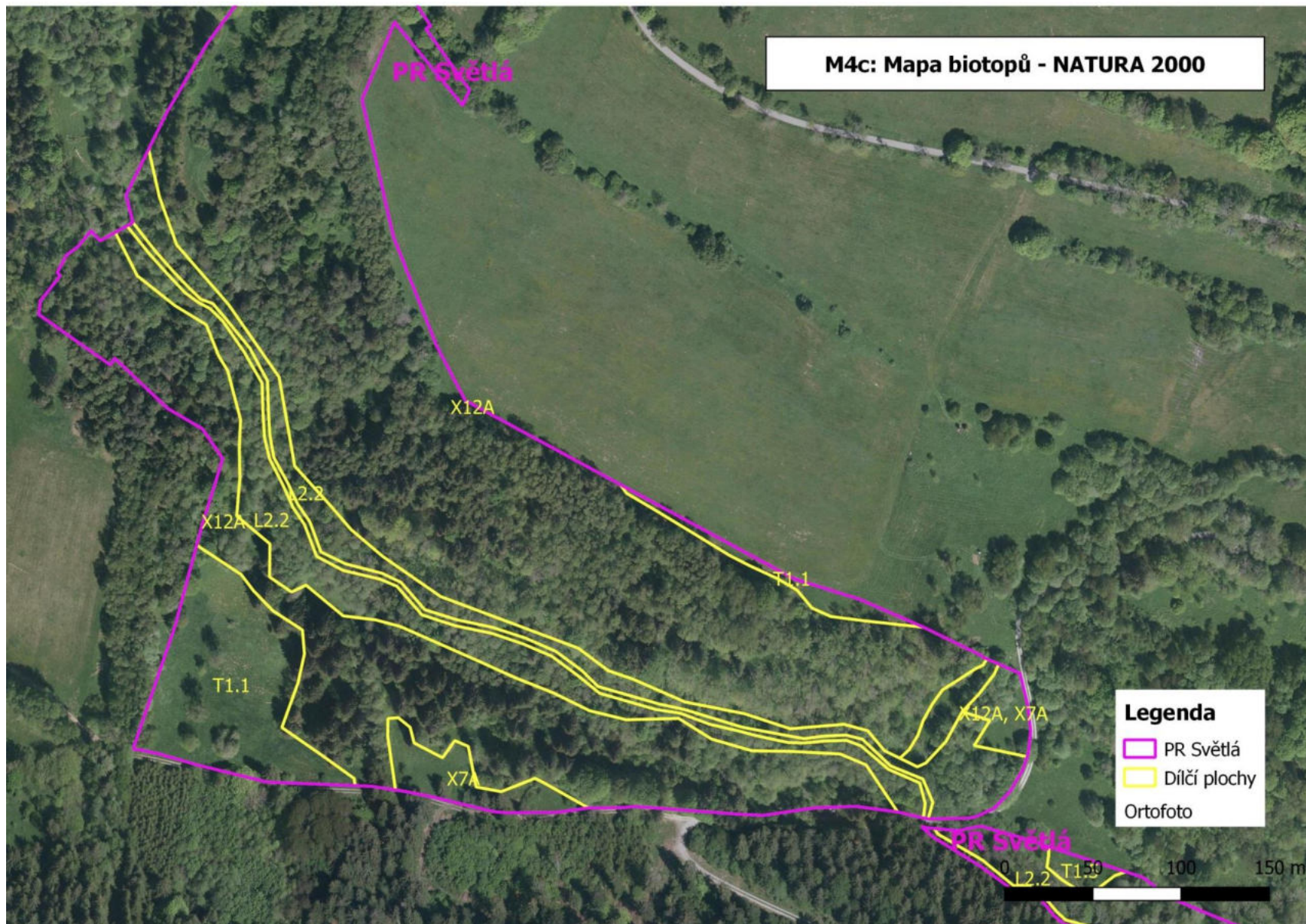


Legenda

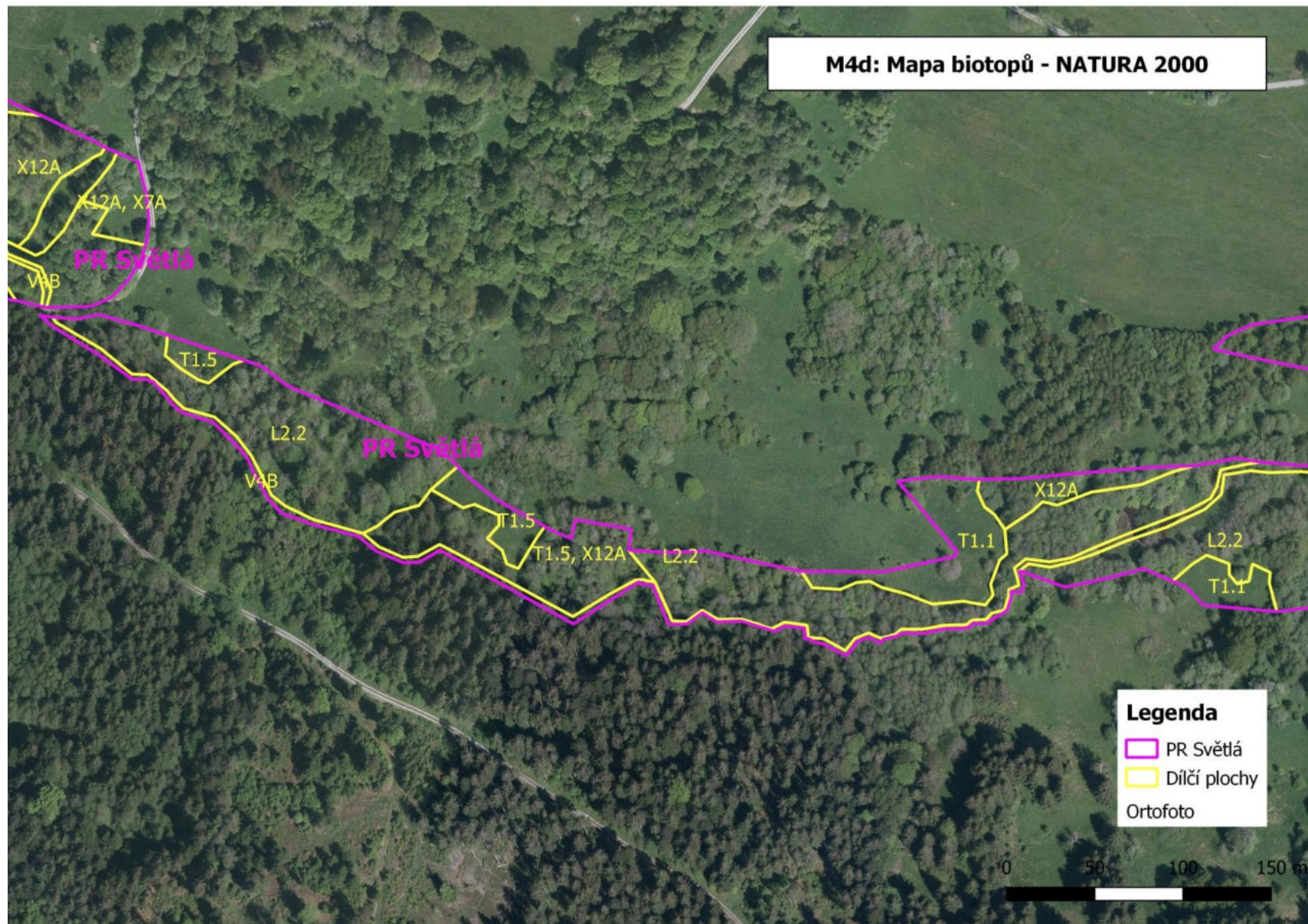
- PR Světla
- Dílčí plochy
- Ortofoto

0 50 100 150 m

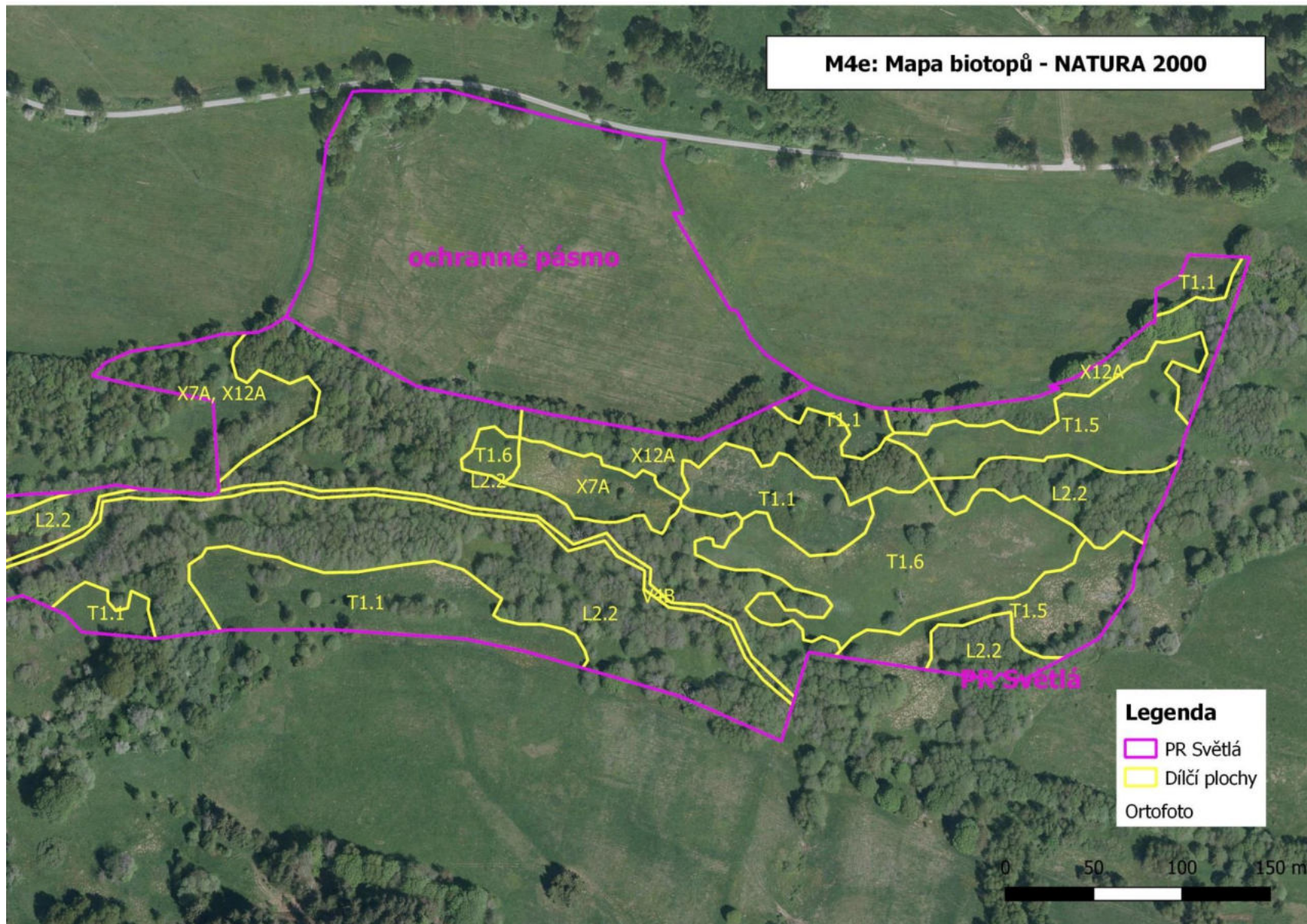
M4c: Mapa biotopů - NATURA 2000



M4d: Mapa biotopů - NATURA 2000



M4e: Mapa biotopů - NATURA 2000



Fotodokumentace

1. Vlhká tužebníková lada (T1.6) v nivě Světlé, kolem toku jasanovo-olšové luhy (L2.2)



2. Porosty vlhkých pcháčovách luk (T1.5) s pryskyřníkem omějolistým (*Ranunculus aconitifolius*) a jasanovo-olšové luhy (L2.2) v nivě Světlé



3. Jasanovo-olšové luhy (L2.2), přirozeně meandrující tok Světlé (V4B)



4. Jasanovo-olšové luhy (L2.2)



5. Rozsáhlá bobří stavba na toku Světlé



6. Rozsáhlá bobří stavba na toku Světlé



7. Druhově pestré mezofilní ovsíkové louky jsou pravidelně koseny (T1.1)



8. Nekosené louky pozvolna degradují, ztrácejí druhovou pestrost. Původně se jednalo o mezofilní ovsíkové louky a vlhké pcháčové louky



9. Přírodní tok Světlé (V4B)



10. Migrační překážka na jinak přírodním toku Světlé



11. Sukcesní porosty smíšených dřevin navazují v některých místech v hluboce zaříznutém údolí přímo na tok Světlé



12. Líska obecná a bříza bělokorá jsou častou složkou sukcesních porostů vyšších teras nad tokem Světlé

