

**Plán péče
o
přírodní památku Poušť**



**na období
2025–2039**

Plán péče je odborný a koncepční dokument ochrany přírody, který na základě údajů o dosavadním vývoji a současném stavu zvláště chráněného území navrhuje opatření na zachování nebo zlepšení stavu předmětu ochrany ve zvláště chráněném území a na zabezpečení zvláště chráněného území před nepříznivými vlivy okolí v jeho ochranném pásmu. Plán péče slouží jako podklad pro jiné druhy plánovacích dokumentů a pro rozhodování orgánů ochrany přírody. Pro fyzické ani právnické osoby není závazný. Realizaci plánu péče zajišťuje orgán ochrany přírody příslušný ke schválení péče, a to v součinnosti s vlastníky a nájemci dotčených pozemků postupy podle § 68 zákona č. 114/1992 Sb. o ochraně přírody a krajiny, v platném znění.

Obsah

1. Základní údaje o zvláště chráněném území.....	3
1.1 Základní identifikační údaje.....	3
1.2 Údaje o lokalizaci území v rámci územně správního členění ČR.....	3
1.3 Vymezení území podle současného stavu katastru nemovitostí.....	3
1.4 Výměra území a jeho ochranného pásma.....	4
1.5 Překryv území s jiným typem ochrany.....	4
1.6 Kategorie IUCN.....	4
1.7 Předmět ochrany ZCHÚ.....	4
1.7.1 Předmět ochrany ZCHÚ podle zřizovacího předpisu.....	4
1.7.2 Předmět ochrany – současný stav.....	5
1.8 Cíl ochrany.....	5
2. Rozbor stavu zvláště chráněného území s ohledem na předmět ochrany.....	6
2.1 Popis území a charakteristika jeho přírodních poměrů.....	6
2.1.1 Stručný popis území a jeho přírodních poměrů.....	6
2.1.2 Přehled zvláště chráněných a významných ohrožených druhů rostlin a živočichů.....	7
2.1.3 Výčet a popis významných přirozených disturbančních činitelů působících v území v minulosti a současnosti.....	8
2.2 Historie využívání území a zásadní pozitivní i negativní vlivy lidské činnosti v minulosti a současnosti.....	8
2.3 Související plánovací dokumenty, správní akty a opatření obecné povahy.....	10
2.4 Současný stav zvláště chráněného území a přehled dílčích ploch.....	10
2.4.1 Základní údaje o lesích na lesních pozemcích.....	10
2.4.2 Základní údaje o rybnících, vodních nádržích a tocích.....	10
2.4.3 Základní údaje o plochách mimo lesní pozemky.....	11
2.5 Souhrnné zhodnocení stavu předmětů ochrany, výsledků předchozí péče, dosavadních ochranných zásahů do území a závěry pro další postup.....	11
2.6 Stanovení prioritních zájmů ochrany území v případě jejich možné kolize.....	11
3. Plán zásahů a opatření.....	12
3.1 Výčet, popis a lokalizace navrhovaných zásahů a opatření v ZCHÚ.....	12
3.1.1 Rámcové zásady péče o ekosystémy a jejich složky nebo zásady jejich jiného využívání.....	12
3.1.2 Podrobný výčet navrhovaných zásahů a činností v území.....	13
3.2 Zásady hospodářského nebo jiného využívání ochranného pásma včetně návrhu zásahů a přehledu činností.....	13
3.3 Zaměření a vyznačení území v terénu.....	13
3.4 Návrhy potřebných administrativně-správních opatření v území.....	13
3.5 Návrhy na regulaci rekreačního a sportovního využívání území veřejností.....	14
3.6 Návrhy na vzdělávací a osvětové využití území.....	14
3.7 Návrhy na průzkum či výzkum a monitoring předmětu ochrany území.....	14
4. Závěrečné údaje.....	14
4.1 Předpokládané orientační náklady hrazené orgánem ochrany přírody podle jednotlivých zásahů (druhů činností).....	14
4.2 Použité podklady a zdroje informací.....	14
4.4. Podklady pro plán péče zpracoval.....	14
5. Přílohy.....	15

1. Základní údaje o zvláště chráněném území

1.1 Základní identifikační údaje

evidenční číslo:	1607
kategorie ochrany:	Přírodní památka
název území:	Poušť
druh právního předpisu, kterým bylo území vyhlášeno:	vyhláška
orgán, který předpis vydal:	okresní úřad Prachatice
číslo předpisu:	1/92
datum platnosti předpisu:	3.3.1992
datum účinnosti předpisu:	15.4.1992

1.2 Údaje o lokalizaci území v rámci územně správního členění ČR

kraj:	Jihočeský
okres:	Prachatice
obec s rozšířenou působností:	Vimperk
obec s pověřeným obecním úřadem:	Vimperk
obec:	Buk
katastrální území:	Včelná pod Boubínem

Příloha:

M1 – Orientační mapa s vyznačením území

1.3 Vymezení území podle současného stavu katastru nemovitostí

Zvláště chráněné území:

Katastrální území: Včelná pod Boubínem (764213)

Číslo parcely podle KN	Číslo parcely podle PK nebo jiných evidencí	Druh pozemku podle KN	Způsob využití pozemku podle KN	Výměra parcely celková podle KN (m ²)	Výměra parcely v ZCHÚ (m ²)*
476/1		lesní pozemek		2 157 751	251 590
510/1		lesní pozemek		1 415 057	160 173
593/3		ostatní plocha	ostatní komunikace	9 547	2 371
Celkem					41 4134

Hranice PP jsou vedeny po hranicích porostních skupin. Výměra částí parcel byla stanovena v GIS.

Ochranné pásmo:

Ochranné pásmo není vyhlášené, je jím tedy dle § 37 zákona č. 114/1992 Sb. pás do vzdálenosti 50 m od hranice ZCHÚ

Příloha:

M2 – Katastrální mapa se zákresem ZCHÚ a jeho ochranného pásma

1.4 Výměra území a jeho ochranného pásma

Druh pozemku	ZCHÚ plocha v ha	Vyhlášené OP plocha v ha	Způsob využití pozemku	ZCHÚ plocha v ha
lesní pozemky	41,1763			
vodní plochy			zamokřená plocha	
			rybník nebo nádrž	
			vodní tok	
trvalé travní porosty				
orná půda				
ostatní zemědělské pozemky				
ostatní plochy	0,2371		neplodná půda	
			ostatní způsoby využití	0,2371
zastavěné plochy a nádvoří				
plocha celkem	41,4134			

1.5 Překryv území s jiným typem ochrany

národní park: -
chráněná krajinná oblast (včetně zóny): CHKO Šumava
překryv s jiným typem ochrany: CHOPAV Šumava
mezinárodní statut ochrany: Biosférická rezervace Šumava

Natura 2000
ptačí oblast: -
evropsky významná lokalita: EVL Šumava (CZ 0314024)

1.6 Kategorie IUCN

IV – území pro péči o stanoviště/druhy

1.7 Předmět ochrany ZCHÚ

1.7.1 Předmět ochrany ZCHÚ podle zřizovacího předpisu

Smrkový porost s bohatým výskytem mravence lesního.

1.7.2 Předmět ochrany – současný stav

A. druhy

druh	stupeň ohrožení**	popis biotopu druhu v ZCHÚ a aktuální početnost nebo vitalita populace	kód předmětu ochrany*
mravenec množivý (<i>Formica polyctena</i>)	O	celá plocha PP, větší koncentrace a větší hnízda zejména ve starších porostech a na okrajích cest, na suchých výslunných a/nebo zabařených plochách holin zanikají. Hrubým odhadem přes 1500 hnízd různé velikosti. (Poslední inventarizace dle minulého plánu péče, bez datace, uvádí 2586 rojů, miliony jedinců)	a
Rys ostrovid (<i>Lynx lynx</i>)	SO, EN	pravděpodobná součást okrsku, možný potravní biotop	b

**stupeň ohrožení dle červených seznamů ČR

*kód předmětu ochrany:

a = předmět ochrany spadá pod definici předmětu ochrany dle zřizovacího předpisu ZCHÚ

b = předmět ochrany překrývající se EVL/PO (v závorce je uveden kód stanoviště dle vyhl. č. 166/2005 Sb., hvězdičkou (*) jsou označena prioritní stanoviště a druhy)

c = další významný ekosystém nebo jeho složka, který je navržen k doplnění mezi předměty ochrany ZCHÚ (viz i kap. 3.4)

1.8 Cíl ochrany

A. druhy

druh	cíl ochrany	indikátory cílového stavu
mravenec množivý (<i>Formica polyctena</i>)	zachování biotopu pro stabilní existenci matečního komplexu a kolonií druhu <i>Formica polyctena</i> ve vysoké koncentraci, s možností přirozeného šíření kolonií do dalších okolních porostů	<ul style="list-style-type: none"> Počet aktivních hnízd v PP (alespoň 1500) Počet aktivních hnízd v blízkém okolí PP (alespoň vyšší desítky)

2. Rozbor stavu zvláště chráněného území s ohledem na předmět ochrany

2.1 Popis území a charakteristika jeho přírodních poměrů

2.1.1 Stručný popis území a jeho přírodních poměrů

Území PP zahrnující část převážně smrkového lesa s výjimečně vysokou koncentrací hnízd lesních mravenců se nachází cca 9 km západně od Prachatic, v okrajové části lesního komplexu kolem vrchů Boubína a Bobíku, cca 1 km jižně od osady Včelná pod Boubínem. Nadmořská výška se pohybuje mezi cca 942 m v SV cípu a 1006 m u SZ okraje. Západní a severní část je členitější, výraznější svahy mají východní expozici, východní polovina území je pak rovinatá. V SV cípu se nachází menší prameniště. Kromě míst po maloplošné obnově jsou momentálně v území rozsáhlejší holiny po nahodilé těžbě, zejména v jižní polovině PP.

Geomorfologicky leží území v Šumavské soustavě, podsoustavě Šumavská hornatina, celku Šumava, podcelku Boubínská hornatina a okrsku Včelenská hornatina (Geoportál AOPK ČR). Geologický podklad tvoří migmatitizovaná pararula s drobnými vložkami kvarcitu, na prameništi překrytá kvartérními hlinito kamenitými sedimenty a hlinitými písky. Z půdních typů je vyvinut podzol kambizemní a kryptopodzol typický, na prameništích glej typický a organozemní (Albrecht J. a kol., 2003).

Území spadá do povodí Blanice, v západním cípu severní poloviny PP pramení bezejmenný přítok Boubínského potoka, který protéká přes sousední PR Čertova stráž. Do Boubínského potoka je odvodňována většina plochy PP Poušť, malá část je pak odvodňována do Cikánského potoka SZ od lokality.

Území leží v chladné klimatické oblasti CH 6 (Geoportál AOPK ČR).

Biogeograficky patří lokalita do Šumavského bioregionu (1.62), biochory 5SS Svahy na kyselých metamorfitech 5. vegetačního stupně. Fytogeograficky pak spadá do okresu Boubínsko-Stožecká hornatina oreofytika Českého masivu. Potenciální přirozenou vegetaci by tvořily bučiny s kyčelnicí devítelistou (*Dentario enneaphylli-Fagetum*) (Geoportál AOPK ČR).

Převážnou část území tvoří vzrostlé kulturní smrkové lesy s velmi chudým bylinným patrem, v němž dominuje metlička křivolaká (*Avenella flexuosa*) a místy třtina chloupkatá (*Calamagrostis villosa*), z dalších druhů tu roste bika chlupatá (*Luzula pilosa*), b. bělavá (*L. luzuloides*), svízel hercynský (*Galium saxatile*), brusnice borůvka (*Vaccinium myrtillus*) aj. Vzácně byla nalezena plavuň pučivá (*Lycopodium annotinum*). Vysokou pokryvnost vykazují mechorosty.

Významný podíl plochy zahrnují oplocenky, v nichž je vysázena jedle, buk, smrk. Výsadba je převážně jednodruhová a dřeviny dosahují převážně keřového patra až nižšího patra stromového. Oplocenky a paseky často porůstá třtina křovištní (*Calamagrostis epigejos*) a bez hroznatý (*Sambucus racemosa*).

Třetím hlavním typem porostů v PP jsou dosud neosázené paseky po těžbě smrku.

V severní části PP se nachází maloplošný porost buků (cca 0,1 ha) odpovídající biotopu L5.4 (Acidofilní bučiny).

Na lesních cestách procházejících územím roste řada dalších druhů rostlin, často vlhkomilných, např. sítina rozkladitá (*Juncus effusus*), starček Fuchsův (*Senecio ovatus*), šťovík menší (*Rumex acetosella*), ptačinec mokřadní (*Stellaria alsine*), ostřice řídkoklasá (*Carex remota*), smilka tuhá (*Nardus stricta*), vzácně hvězdoš (*Callistriche* sp.).

Při východním okraji se podle plánu péče pro období 2015–2024 nachází menší rašelinná loučka, kde je zmiňován výskyt starčku potočního (*Tephrosia crispa*), violky bahenní (*Viola palustris*), škardy bahenní (*Crepis paludosa*), ostřice prosové (*Carex panicea*) a plešky stopkaté

(*Willemetia stipitata*). V roce 2023 tato část PP byla navštívena pouze okrajově a výskyt uvedených druhů proto nebyl potvrzen.

Faunu území tvoří především běžné lesní druhy, pozorován byl např. holub hřivnáč, strakapoud velký, sýkora koňadra, uhelníček a parukářka, brhlík lesní, červenka obecná, ořešník kropenatý, prase divoké, liška obecná či srnec obecný. Výskyt bezobratlých je do značné míry limitován extrémně vysokou početností mravenců.

Hnízda lesních mravenců se nachází po celém území PP, v různých částech různých rozměrů a v různé koncentraci, šíří se i mimo PP, zejména jižním a západním směrem. V ochranném pásmu se nachází další mraveniště zejména za ohrazením obory a podél cesty mezi PP a oborou, řada velmi velkých hnízd je i mimo OP, cca 100–150 m západně od PP.

Na území PP lze říci, že více starších mravenišť je ve východní části a podél cesty u jižní hranice, v západní části je místy velká koncentrace mladších hnízd. Větší paseky po nahodilé těžbě jsou často silně zabařenělé a zároveň silně exponované (zejména na svazích), aktivní mraveniště zde byla zaznamenána jen při okrajích a poměrně řídkce. Menší hnízda se rozvíjí v některých místech při stěnách mladých porostů umělé obnovy.

2.1.2 Přehled zvláště chráněných a významných ohrožených druhů rostlin a živočichů

druh	kategorie podle vyhlášky č. 395/1992 Sb	stupeň ohrožení*	popis biotopu druhu v ZCHÚ a aktuální početnost nebo vitalita populace, další poznámky
<i>Arthonia didyma</i>		VU	r. 2021 (Mácová, Svoboda 2022)
<i>Biatora veteranorum</i>		EN	r. 2021 (Mácová, Svoboda 2022)
<i>Bryoria fuscescens</i>		VU	r. 2021 (Mácová, Svoboda 2022)
<i>Calicium viride</i>		VU	r. 2021 (Mácová, Svoboda 2022)
<i>Cladonia deformis</i>		NT	r. 2021, na pařezu (Mácová, Svoboda 2022)
<i>Eopyrenula leucoplaca</i>		RE	r. 2021, na <i>Fagus sylvatica</i> (Mácová, Svoboda 2022)
<i>Hypogymnia tubulosa</i>		NT	r. 2021, na <i>Larix decidua</i> (Mácová, Svoboda 2022)
<i>Lecanora argentata</i>		NT	r. 2021 (Mácová, Svoboda 2022)
<i>Lecidea nylanderii</i>		VU	r. 2021, na <i>Larix decidua</i> (Mácová, Svoboda 2022)
<i>Pseudevernia furfuracea</i>		NT	r. 2021, na <i>Picea abies</i> (Mácová, Svoboda 2022)
<i>Pyrenula nitida</i>		EN	r. 2021 (Mácová, Svoboda 2022)
<i>Strangospora moriformis</i>		NT	r. 2021, na torzu smrku (Mácová, Svoboda 2022)
dřípatka horská (<i>Soldanella montana</i>)	O	C3, LC	druh udáván v plánu péče na období 2015–2024, 2023 pozorována v ochranném pásmu u Z hranice
jedle bělokorá (<i>Abies alba</i>)		C4a, LC	nachází se zde několik oplocenek s výsadbou jedle, které nyní dosahují keřového až nižšího stromového patra
plavuň pučivá (<i>Lycopodium annotinum</i>)	O	C3, LC	rozvolněný porost u severovýchodní hranice, celková pokryvnost cca 0,5 m2, 49.0104472N, 13.8607461E
plavuň vidlačka (<i>Lycopodium clavatum</i>)		C3, LC	druh udáván v plánu péče na období 2015–2024
pleška stopkatá (<i>Willemetia stipitata</i>)	O	C3, NT	v plánu péče na období 2015–2024 udáván výskyt na menší rašelinné louce při východním okraji

druh	kategorie podle vyhlášky č. 395/1992 Sb	stupeň ohrožení*	popis biotopu druhu v ZCHÚ a aktuální početnost nebo vitalita populace, další poznámky
starček potoční (<i>Tephrosia crispa</i>)		C4a, LC	v plánu péče na období 2015–2024 udáván výskyt na menší rašelinné louce při východním okraji
vranec jedlový (<i>Huperzia selago</i>)	O	C3, NT	v plánu péče na období 2015–2024 udáváno: "na kamenitém terénu v průsecích poměrně hojná"
mravenec množivý (<i>Formica polyctena</i>)	O		celá plocha PP, větší koncentrace a větší hnízda zejména ve starších porostech a na okrajích cest, na suchých výslunných a/nebo zabuřenělých plochách holin zanikají. Hrubým odhadem přes 1500 hnízd různého stáří.
krkavec velký (<i>Corvus corax</i>)	O		přelety, možný potravní biotop, možné hnízdění v blízkém okolí
ořešník kropenatý (<i>Nucifraga caryocatactes</i>)	O		možné hnízdění v PP nebo blízkém okolí
rys ostrovid (<i>Lynx lynx</i>)	SO	EN	pravděpodobná součást okrsku, možný potravní biotop

* dle červených seznamů ČR

2.1.3 Výčet a popis významných přirozených disturbančních činitelů působících v území v minulosti a současnosti

a) abiotické disturbanční činitele

Na některých holinách na svazích dočasně potenciálně hrozí vodní eroze, výraznější stopy v současné době nebyly pozorovány. Při obnově okolních porostů může dočasně představovat riziko vítr, v současné době bez vlivu.

b) biotické disturbanční činitele

Převážně smrkové porosty jsou ohroženy kůrovcovou kalamitou, na lokalitě v nedávné době probíhala nahodilá těžba kůrovcových stromů se vznikem větších holin. Změna stanovištních podmínek může negativně ovlivnit přežívání hnízd na mýtinách, při plošném napadení dřevin kůrovcem by vliv však mohl být výrazně větší

Obecně jsou mraveniště ohrožena poškozováním zvěří a ptáky, v dotčeném území bylo pozorováno výjimečně.

Dalšími rizikovým faktorem je přerůstání hnízd vegetací. Na většině území je podrost velmi chudý, tvořený převážně metličkou křivolakou, s mizivým výskytem keřů a omezeným zmlazováním dřevin stromového patra. Vzrůstnější vegetace roste především na větších holinách a jejich okrajích –třtina křovištní, ostružiníky, místy kopřiva.

2.2 Historie využívání území a zásadní pozitivní i negativní vlivy lidské činnosti v minulosti a současnosti

a) ochrana přírody

První ochranné zásahy v území lze datovat do začátku 80. let, kdy zde byla zahájena realizace projektu Formica v rámci úkolu Teoretické a praktické principy druhové ochrany přírody. Populace lesních mravenců převzalo do péče OV ČSOP Volary (p. Jaroslav Hruška), do první poloviny 90. let se podařilo pokusným ochranným managementem narušený

mateční komplex plně stabilizovat – jednalo se o jediné takto fungující zařízení v ČR. Management spočíval mj. i v ovlivňování zastoupení pohlaví v jednotlivých hnízdech zastiňováním, řízeném páření či ve vytváření jarních oddělků rojů. Dále byla prováděna ochrana a zpevňování hnízd k jejich lepší odolnosti proti poškození zvěří i těžbou. V roce 1999 byl tento program bez náhrady zrušen. V roce 2003 bylo provedeno odstranění mechanických ochran z mravenišť (plán péče 2015-2024). V současné době jsou stále na některých mravenišťích (zejména ve východní polovině lokality) nefunkční či poškozené mechanické bariéry. Dle informační tabulky na lokalitě je mateční komplex mravenišť od r. 2003 ponechán samovolnému vývoji.

ZCHÚ bylo vyhlášeno v r. 1992, následně bylo provedeno pruhové značení lokality a osazení tabulek se státním znakem a textové informační tabule u JZ rohu PP.

b) lesní hospodářství

Území je dlouhodobě zalesněno, byť na mapách z 1. po. 19. stol je patrné, že hranice lesa a bezlesých ploch procházela přibližně na úrovni severní hranice PP.

Charakter lesních porostů a potažmo lesnické hospodaření jsou rozhodující faktory pro výskyt předmětu ochrany na lokalitě. V minulosti bylo lesnické hospodaření intenzivnější a docházelo k poškozování hnízd mravenců, bylo nejvýznamnějším negativním faktorem, který způsoboval zánik jednotlivých hnízd i jejich komplexů. Jedním z prvních ochranných opatření tak byla domluva šetrnějších postupů při lesnických činnostech. Částečně pak byla lokalita využívána i jako pokusná plocha pro lesnický výzkum v oblasti péče o předmýtní porosty (systém probírek a jejich intenzity), čemuž napovídá i nápadně hustý systém rozdělovacích linií uvnitř části území. Část lokality byla koncem minulého století postižena lesním požárem (plán péče 2015-2024).

V současné době jsou porosty v kategorii lesů zvláštního určení obhospodařovány s ohledem na předmět ochrany a na území CHKO, s vyloučením holosečí, nicméně aktuální podmínky jsou na části území výrazně ovlivněny asanací kůrovcového dřeva za vzniku rozsáhlejších holin. Ty jsou na svazích velmi exponované, s extrémními podmínkami a/nebo často také silně zabuřené.

Jinak jsou v území využívány maloplošné obnovní prvky s využitím umělé obnovy – momentálně se na lokalitě nachází větší počet oplocenek převážně s jednodruhovými výsadbami druhů přirozené skladby (jedle, buk, smrk). *Formica polyctena* preferuje starší jehličnaté lesní porosty, okraje cest a světlin, míra zastínění stanoviště mj. ovlivňuje zastoupení pohlaví v mraveništi. Přehoustlé plochy mladých listnatých dřevin (zejména větších výměr či nevhodného tvaru (zejm. liniové) pro něj pak mohou představovat neprostupnou bariéru způsobující fragmentaci jím obývaného biotopu.

c) myslivost

Území PP je součástí honitby Včelná (CZ3116202051) o výměře 1246 ha.

Zmlazení v ZCHÚ je poškozováno okusem zvěří, lokálně je patrné výraznější poškozování půdního povrchu, potenciálním rizikem je i poškozování mravenišť. Není vhodné umisťovat v PP a ochranném pásmu myslivecká zařízení, která podporují shromažďování zvěře.

d) rekreace a sport

Nejbližší turisticky značená stezka vede 750 m západně od hranic PP, přímo po jižní hranici vede větší lesní cesta, která je využívána i motorovými vozidly, další lesní cesta pak prochází po západní hranici PP. Návštěvnost území do určité míry limituje obora, jejíž oplocení vede za cestou souběžně s jižní hranicí ZCHÚ. Podél těchto větších cest v okolí PP se také nachází vyšší počty, často i rozměrných mravenišť.

Samotné území PP je protkáno menšími cestami zejména od pojezdů lesnické techniky, pohyb turistů v území je velmi sporadický už jen díky prakticky plošnému výskytu mravenců na otevřenějších plochách potenciálně nevhodnějších k chůzi.

2.3 Související plánovací dokumenty, správní akty a opatření obecné povahy

Schválený plán péče o CHKO Šumava (2012–2027).

Zásady územního rozvoje Jihočeského kraje (9. aktualizace): účinnost 7.7.2022.

Souhrn doporučených opatření pro evropsky významnou lokalitu Šumava: datum zpracování 1.5.2016.

LHP pro LHC Vimperk, platnost 1.1.2015–31.12.2024.

OPRL pro PLO 13 – Šumava, platnost 2001–2020 (schválení následujícího OPRL se předpokládá v r. 2024).

Územní plán obce Buk.

2.4 Současný stav zvláště chráněného území a přehled dílčích ploch

2.4.1 Základní údaje o lesích na lesních pozemcích

Přírodní lesní oblast	13 - Šumava
Lesní hospodářský celek / zařizovací obvod	210000 - Vimperk
Výměra LHC (zařizovacího obvodu) v ZCHÚ (ha)	42,26 ha
Období platnosti LHP (LHO)	1.1.2015 – 31.12.2024
Organizace lesního hospodářství	LČR – LZ Boubín, polesí Včelná

Přehled výměr a zastoupení souborů lesních typů

Přírodní lesní oblast:				
Soubor lesních typů (SLT)*	Název SLT	Přirozená dřevinná skladba SLT	Výměra (ha)	Podíl (%)
6K	Kyselá smrková BUČINA	BK 4-7, SM 2-4, JD 1-3, BO 0-1, JR+	34,62	81,92
6N	Kyselá kamenitá smrková BUČINA	BK 3-5, SM 2-4, JD 1-3, BO +-1, BR +-1, KL, JR, TS +	3,05	7,22
6R	Svěží rašelinná SMRČINA	SM 10, JD, BO, BR, OLS+	0,34	0,81
6S	Svěží smrková BUČINA	BK 3-7, SM 2-4, JD 2-4, KL +-1, JS, JL +	0,48	1,13
6V	Vlhká smrková BUČINA	SM +-3, JD 2-4, BK 3-7, KL +-1, JLH, LP, LPV, OL, OLS, TS+	0,89	2,11
7G	Glejová jedlová SMRČINA	SM 8, JD 2, OLS, BR, JR, OS+	0,33	0,77
7O	Oglejená svěží jedlová SMRČINA	SM 7, JD 3, BK, BO, BR, JR, KL+	2,55	6,04
Celkem			42,26	100 %

*Přirozená druhová skladba je uvedena podle Viewegha 1999.

Přílohy:

T1 – Popis lesních porostů a výčet plánovaných zásahů v nich

M3- Mapa dílčích ploch a objektů

M4 – Lesnická mapa typologická

M5 – Mapa stupňů přirozenosti lesních porostů

2.4.2 Základní údaje o rybnících, vodních nádržích a tocích

V SV cípu území pramení bezejmenný přítok Boubínského potoka.

2.4.3 Základní údaje o plochách mimo lesní pozemky

Od severu k jihu prochází územím parcelně vymezená komunikace, která však není patrná ani v terénu (je součástí lesních porostů) ani není zohledněna v lesnickém členění.

Přílohy:

M2 – Katastrální mapa se zákresem ZCHÚ a jeho ochranného pásma

2.5 Souhrnné zhodnocení stavu předmětů ochrany, výsledků předchozí péče, dosavadních ochrannářských zásahů do území a závěry pro další postup

A. druhy

druh:	mravenec množivý (<i>Formica polyctena</i>)
indikátory cílového stavu	aktuální hodnoty indikátorů a zhodnocení stavu a trendu vývoje druhu ve vztahu k provedené péči a působícím vlivům
Počet aktivních hnízd v PP (alespoň 1500)	Dostupné informace z infotabule a minulého plánu péče (bez datace) uvádí při poslední inventarizaci počet 2586 rojů. Hrubým odhadem by tento údaj mohl odpovídat současnému stavu nebo je o něco nižší (při letošních pochůzkách byla sledována hnízda bez zjišťování velikosti, zároveň není zřejmé, zda inventarizace byla vztažena jen na území PP nebo i blízké okolí). Inventarizace hnízd (se sledováním jejich vitality) je snadno proveditelná a dobře porovnatelná.
	stav: dobrý
	trend vývoje: setrvalý/ zhoršující se
Počet aktivních hnízd v blízkém okolí PP (alespoň vyšší desítky)	V OP a na západní straně do vzdálenost cca 150 m od PP se nachází několik desítek často i rozměrných mravenišť, zdá se, že šíření probíhá zejména jižním a západním/severozápadním směrem.
	stav: dobrý
	trend vývoje: setrvalý/zlepšující se

2.6 Stanovení prioritních zájmů ochrany území v případě jejich možné kolize

Prioritní je zachování podmínek pro výskyt a zachování stabilního matečního komplexu a kolonií mravence množivého (*Formica polyctena*) ve vysoké koncentraci.

3. Plán zásahů a opatření

3.1 Výčet, popis a lokalizace navrhovaných zásahů a opatření v ZCHÚ

3.1.1 Rámcové zásady péče o ekosystémy a jejich složky nebo zásady jejich jiného využívání

a) péče o lesní ekosystémy na lesních pozemcích

Rámcová směrnice péče o lesní porosty na lesních pozemcích

Číslo směrnice	Kategorie lesa	Soubory lesních typů	Cílový předmět ochrany
01	32a – LZU, lesy v ZCHÚ	Bez rozlišení	Nejcennější matečné komplexy hnízd jednoho z chráněných druhů mravence lesního – Formica polyctena s vysokým zahuštěním mravenišť v rámci celé ČR
Předpokládaná cílová druhová skladba dřevin			
SLT	Druhy dřevin a jejich orientační podíly v cílové druhové skladbě (%)		
6K	BK 2-3, SM 5-6, JD 1-3, BO 0-1, JR+		
6N	BK 3-4, SM 4-5, JD 1-3, BO +-1, BR +-1, KL, JR, TS +		
6R	SM 10, JD, BO, BR, OLS+		
6S	BK 3-4, SM 4-5, JD 2-4, KL +-1, JS, JL +		
6V	SM 3-4, JD 2-4, BK 3-4, KL +-1, JLH, LP, LPV, OL, OLS, TS+		
7G	SM 8, JD 2, OLS, BR, JR, OS+		
7O	SM 7, JD 3, BK, BO, BR, JR, KL+		
Porostní typ A			
Všechny typy			
Základní rozhodnutí			
Hospodářský způsob (forma)			
nN, nP, pP			
Obmýtí	Obnovní doba		
160	50		
Dlouhodobý cíl péče o lesní porosty			
Zachování optimálních podmínek pro cílový předmět ochrany – matečné komplexy hnízd mravence lesního.			
Způsob obnovy a obnovní postup			
Při obnově zabránit vzniku větších holin. Podrostní způsob je omezen zvýšeným stavem zvěře. Obnova menšími náseky, zakládáním předsunutých skupin a obseky stávajících předsunutých skupin.			
Způsob zalesnění, stanovení druhů a procento melioračních a zpevňujících dřevin při obnově porostu			
V případě nezdaru přirozené obnovy umělá obnova (podle typu sazenic jamkově, šterbinově či koutově – bez použití zalesňovacího stroje) dřevinami podle cílové druhové skladby. Minimální podíl a výčet MZD: 6K: 25% BK, BR, JD, JR, KL, LP, OS 6N: 30% BK, BR, JD, JR, KL, LP, OS 6R: 10% BR, BRP, JD, JR, OL, OLS, OS 6S: 25% BK, JD, JLH, JR, JS, JV, KL, LP, LPV, OS, TR, TS 6V: 30% BK, BR, JD, JLH, JR, JS, JV, KL, LP, LPV, OL, OLS, OS 7G: 10% BK, BR, BRP, JD, JR, KL, OLS, OS 7O: 15% BK, BR, BRP, JD, JR, KL, OLS, OS			
Dřeviny uplatňované při zalesnění za použití umělé obnovy (%)			
SLT	druh dřeviny	komentář ke způsobu použití dřeviny při umělé obnově	
Při umělé obnově jsou použitelné výše uvedené dřeviny CDS podle SLT			
Péče o nálety, nárosty a kultury a výchova porostů,			
Výchova zaměřena na zvýšení prostorové a druhové rozrůzněnosti, stabilitu a podporu dřevin cílové druhové skladby.			

<p>Opatření ochrany lesa včetně provádění nahodilých těžeb</p> <p>Pro zajištění předmětu ochrany je nutné v porostech provádět těžbu šetrným způsobem, všechny těžební zákroky provádět výhradně v zimním období, těžbu provádět s JMP a hmotu přibližovat koňským potahem, případně malými mechanismy. Možné je při těžbě a manipulaci hmoty využití harvesterové technologie, avšak s ohledem na hnízdní roje mravenců, které nesmí být těžbou poškozeny. V porostu zachovávat dřeviny z náletu. Řízenými zásahy se postupně přibližovat přirozené dřevinné skladbě, stále však s dostatečným zastoupením jehličnanů (nejméně 3:2 s listnáči). Redukce stavů zvěře. V případě asanace kůrovcových stromů nepoužívat POR na území PP včetně ochranného pásma.</p>
<p>Poznámka</p> <p>Ponechávat pařezy a menší hromady větví, případně další těžební zbytky (nehrozící šířením podkorního hmyzu) – mravenci často využíváno ke stavbě hnízd</p>

Přílohy:

M4 – Lesnická mapa typologická

M5 – Mapa stupňů přirozenosti lesních porostů

e) péče o populace a biotopy živočichů

V současné době jsou populace lesních mravenců na lokalitě ponechány samovolnému vývoji. Předpokládá se tedy především zachování vhodných podmínek pro výskyt a rozvoj předmětu ochrany. Toho bude dosaženo vhodným hospodařením v lesních porostech. V případě nadměrného přerůstání hnízd mravenců vegetací, které by negativně ovlivňovalo stav předmětu ochrany, je vhodné obžínání hnízd, případně vyřezávání stínících dřevin.

3.1.2 Podrobný výčet navrhovaných zásahů a činností v území

a) lesy na lesních pozemcích

Příloha:

T1 – Popis lesních porostů a výčet plánovaných zásahů v nich

M3 – Mapa dílčích ploch a objektů

3.2 Zásady hospodářského nebo jiného využívání ochranného pásma včetně návrhu zásahů a přehledu činností

V ochranném pásmu se nachází další mraveniště, lesnické hospodaření v těsné blízkosti hranic PP navíc může ovlivnit i přímo v ZCHÚ, ať už potenciálním přímým zásahem nebo změnou podmínek. Je proto vhodné se i v OP vyhnout obnově za použití velkoplošných obnovních prvků, nedomycovat porosty až na hranici PP.

Po cestách v ochranném pásmu při pohybu motorových vozidel nepoškozovat mraveniště, omezovat nutné pojezdy na minimum.

3.3 Zaměření a vyznačení území v terénu

Před koncem platnosti plánu péče bude potřeba obnovit pruhové značení a v případě potřeby opravit, případně doplnit tabulky se státním znakem.

3.4 Návrhy potřebných administrativně-správních opatření v území

a) vyhledávací dokumentace

-

b) návrhy potřebných správních rozhodnutí o výjimkách, povoleních nebo souhlasech

-

c) ostatní

-

3.5 Návrhy na regulaci rekreačního a sportovního využívání území veřejností

Nenavrhuje se.

3.6 Návrhy na vzdělávací a osvětové využití území

Lokalita je vhodným exkurzním místem.

Jednoduchá informační tabulka je v dobrém stavu, je vhodné kontrolovat její stav a případně ji obnovit.

3.7 Návrhy na průzkum či výzkum a monitoring předmětu ochrany území

Vhodné je v průběhu platnosti plánu péče provést inventarizaci počtu hnízd na lokalitě a v blízkém okolí PP, poprvé co nejdříve, aby bylo možné posoudit vývoj předmětu ochrany při zpracování příštího plánu péče.

4. Závěrečné údaje

4.1 Předpokládané orientační náklady hrazené orgánem ochrany přírody podle jednotlivých zásahů (druhů činností)

Druh zásahu (činnost)	Odhad množství (např. plochy)	Četnost zásahu za období plánu péče	Orientační náklady za období platnosti plánu péče (Kč)
obnova pruhového značení	3,2 km	2x	18000
oprava, příp. doplnění tabulek se státním znakem	4 ks	1x	15000
obnova infotabule	1ks	1x	15000
inventarizace hnízd <i>Formica polycтена</i>	60 ha	1x	40000
N á k l a d y c e l k e m (Kč)			88000

4.2 Použité podklady a zdroje informací

Grulich V. & Chobot K. [eds.] (2017): Červený seznam ohrožených druhů České republiky. Cévnaté rostliny. Příroda, Praha, 35: 1–178.

Mácová A., Svoboda S. (2022) Lichenologický inventarizační průzkum PP Poušť

Viewegh J. (1999): Klasifikace lesních rostlinných společenstev (se zaměřením na Typologický systém ÚHÚL). – Česká zemědělská univerzita v Praze, fakulta lesnická a dřevařská

4.4. Podklady pro plán péče zpracoval

Spolek Ametyst

(na zpracování se podíleli: Ing. Vlasta Benediktová, Mgr. Štěpánka Čížková, Ing. Petr Tomáš)

Plán péče není dílem autorským, ale úředním podle § 3 písm. a) zákona č. 121/2000 Sb. (autorský zákon).

5. Přílohy

Tabulky: Příloha T1 – **Popis lesních porostů a výčet plánovaných zásahů v nich**
(Tabulka k bodu 2.4.1 a k bodu 3.1.2).

Mapy: Příloha M1 – **Orientační mapa s vyznačením území**

Příloha M2 – **Katastrální mapa se zákresem ZCHÚ a jeho ochranného pásma**

Příloha M3 – **Mapa dílčích ploch a objektů**

Příloha M4 – **Lesnická mapa typologická**

Příloha M5 – **Mapa stupňů přirozenosti lesních porostů**

Fotografie: Příloha F1 – **Vybraná fotodokumentace**

Protokol o způsobu vypořádání připomínek, kterým se zároveň plán péče schvaluje

Příloha T1 k bodu 2.4.1 a k bodu 3.1.2

Popis lesních porostů a výčet plánovaných zásahů v nich

označení JPRL/dílčí plochy	část JPRL/dílčí plochy	výměra (ha)	číslo rámcové směrnice/porostní typ	dřeviny	zastoupení dřevin (%)	stupeň přirozenosti	doporučený zásah	naléhavost	Poznámka (další charakteristika, významné druhy atd.)
527 D 1a	1	0,79	1A	BK JD JR	80 15 5	5	Prořezávka (intenzita 10–30 %) Nedopustit poškození mravenišť.	2	
527 D 1b	1	0,54	1A	JD SM	90 10	5	Prořezávka (intenzita 10–30 %) Nedopustit poškození mravenišť.	2	
527 D 1c	1	0,26	1A	SM BK	95 5	5	Prořezávka (intenzita 10–30 %) Nedopustit poškození mravenišť.	2	
527 D 2	1	0,69	1A	JD BK KL SM	40 30 15 15	5	Prořezávka (intenzita 10–30 %) Nedopustit poškození mravenišť.	2	
527 D 3	1	0,33	1A	SM	100	5	Prořezávka (intenzita 10–30 %) Nedopustit poškození mravenišť.	2	
527 D 11	3	5,15	1A	SM BO	99 1	5	Pokračovat v obnově úzkými obseky založených předsunutých skupin, případně podrostním způsobem tak, aby nedošlo k odstranění mýtného porostu naráz na větší ploše. Nedopustit poškození mravenišť.	2	Provedeny obseky předsunutých skupin; tyto obseky jsou zalesněny SM, BO, JD a BK (1-7 let)
527 D 14	3	7,90	1A	SM	100	5	Pokračovat v obnově úzkými obseky založených předsunutých skupin, případně podrostním způsobem tak, aby nedošlo k odstranění mýtného porostu naráz na větší ploše. Nedopustit poškození mravenišť.	2	Provedeny obseky předsunutých skupin; tyto obseky jsou zalesněny SM, BO, JD a BK (1-7 let)
527 D 17	4	0,40	1A	SM JD	90 10	5	Obnova části porostu – násek o velikosti max. ½ plochy porostní skupiny, případně podrostním způsobem tak, aby nedošlo k odstranění mýtného porostu naráz na větší ploše. Nedopustit poškození mravenišť.	2	
527 E 1a	1	0,66	1A	BK JD BO	50 48 2	5	Prořezávka (intenzita 10–30 %) Nedopustit poškození mravenišť.	2	
527 E 1b	1	0,81	1A	JD KL	95 5	5	Prořezávka (intenzita 10–30 %) Nedopustit poškození mravenišť.	2	

označení JPRL/dílčí plochy	část JPRL/dílčí plochy	výměra (ha)	číslo rámcové směrnice/porostní typ	dřeviny	zastoupení dřevin (%)	stupeň přirozenosti	doporučený zásah	naléhavost	Poznámka (další charakteristika, významné druhy atd.)
527 E 2	1	0,98	1A	JD BK KL SM	60 20 10 10	5	Prořezávka (intenzita 10–30 %) Nedopustit poškození mravenišť.	2	
527 E 3	2	0,23	1A	BK JD SM MD	30 30 30 10	5	Probírka (intenzita 10–30 %) Nedopustit poškození mravenišť.	2	
527 E 4	2	0,05	1A	SM	100	5	Probírka (intenzita 10–30 %) Nedopustit poškození mravenišť.	2	
527 E 11	3	4,46	1A	SM	100	5	Pokračovat v obnově úzkými obseky založených předsunutých skupin, případně podrostním způsobem tak, aby nedošlo k odstranění mýtného porostu naráz na větší ploše. Nedopustit poškození mravenišť.	2	Provedeny obseky předsunutých skupin; tyto obseky jsou zalesněny SM, BO, JD a BK (1-7 let)
527 E 12	3	18,16	1A	SM	100	5	Pokračovat v obnově úzkými obseky založených předsunutých skupin, případně podrostním způsobem tak, aby nedošlo k odstranění mýtného porostu naráz na větší ploše. Nedopustit poškození mravenišť.	2	Provedeny obseky předsunutých skupin; tyto obseky jsou zalesněny SM, BO, JD a BK (1-7 let). V jižní části větší odlesněná plocha po nahodilé těžbě, z větší části zalesněná.

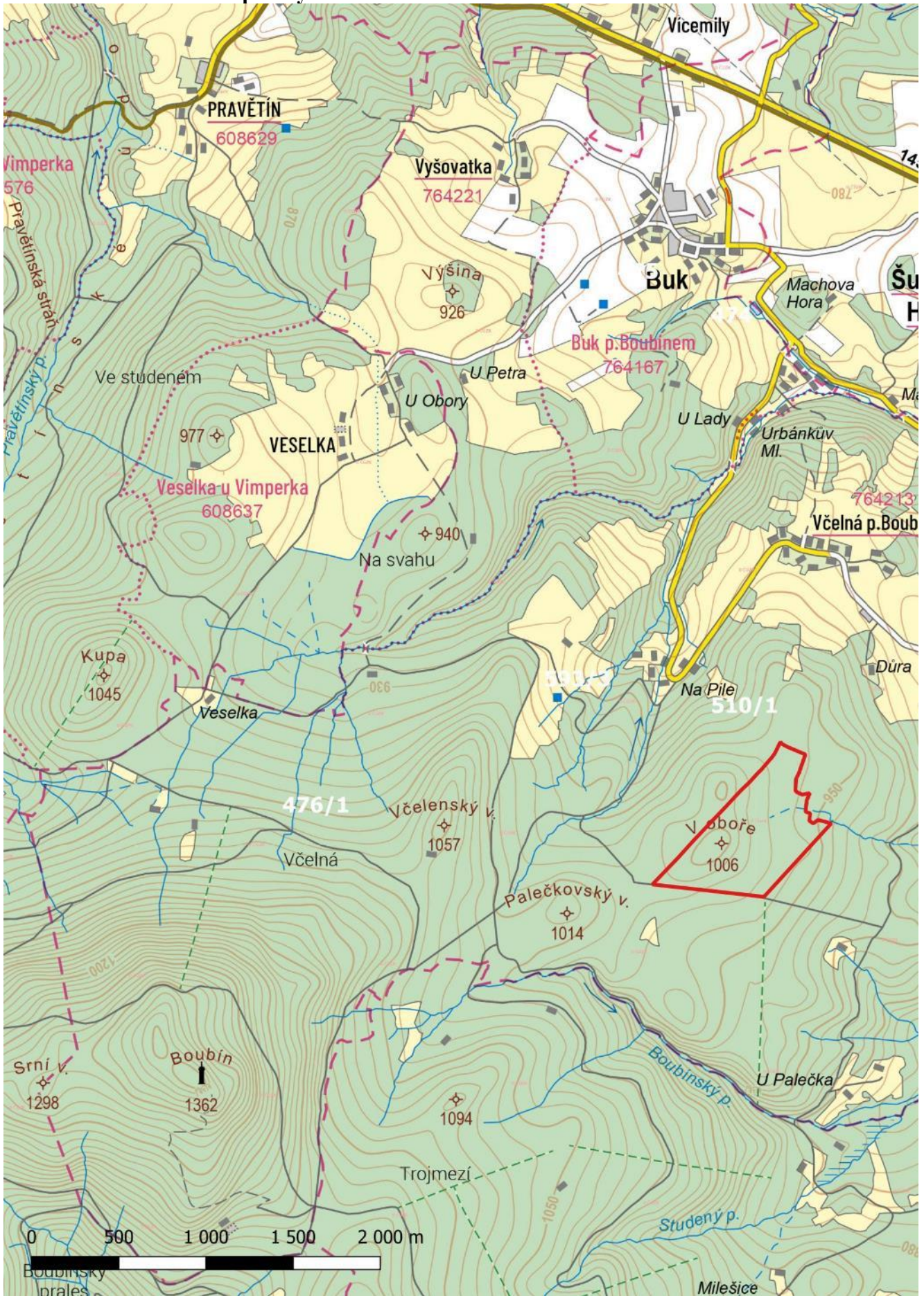
stupeň přirozenosti lesních porostů barva v mapě

1. Les původní (prales) - zelená
2. Les přírodní – hnědá
3. Les přírodě blízký – žlutá
4. Les nově ponechaný samovolnému vývoji – oranžová
5. Les významný pro biodiverzitu – fialová
6. Les produkční – stanovištně původní – modrá
7. Les nepůvodní - červená

naléhavost – stupeň naléhavosti jednotlivých zásahů se uvádí podle následujícího členění:

1. stupeň – zásah naléhavý (nelze odložit, je nutný pro zachování předmětu ochrany),
2. stupeň – zásah vhodný,
3. stupeň – zásah odložitelný

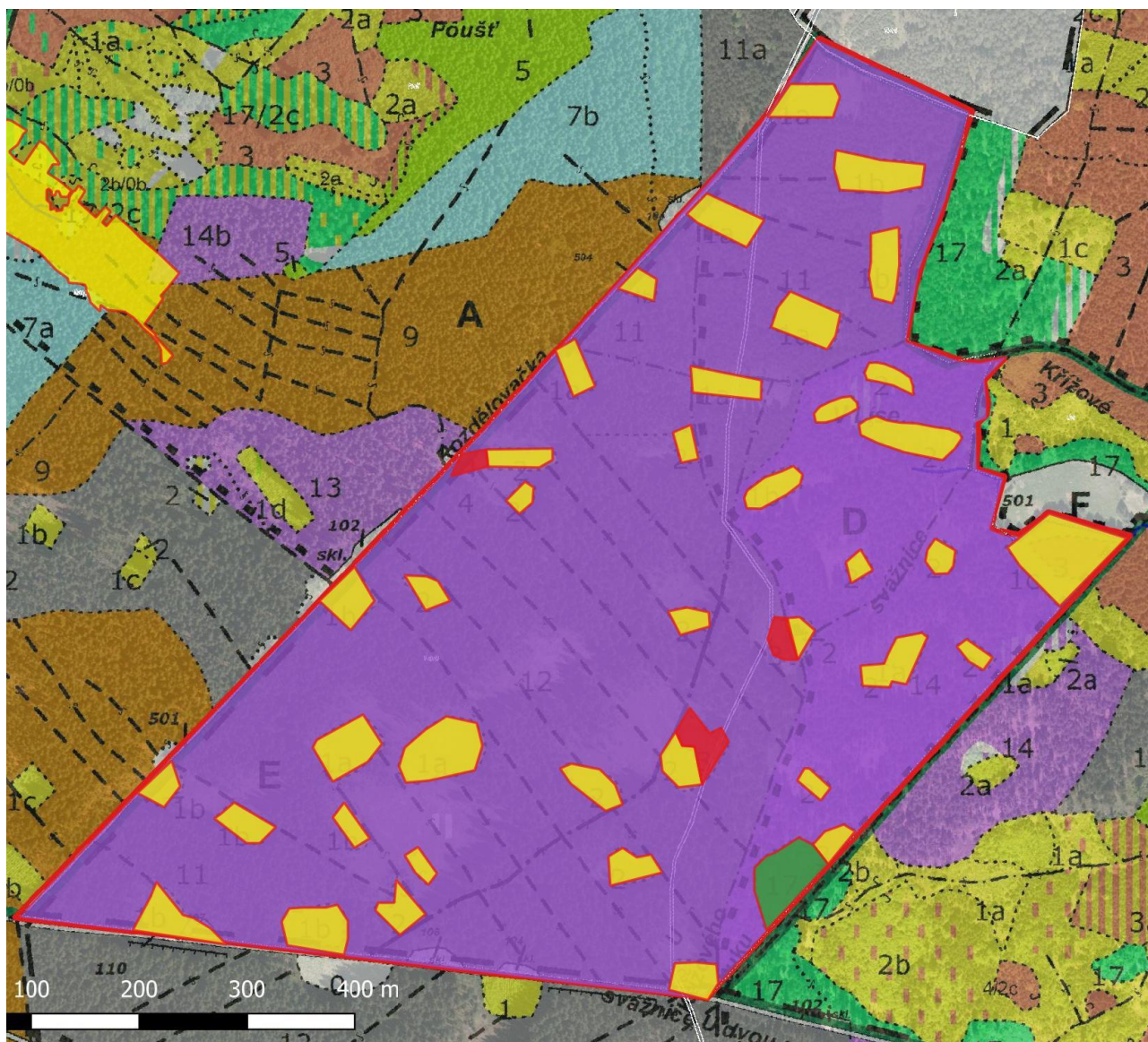
Příloha M1 – Orientační mapa s vyznačením území








Příloha M2 – Katastrální mapa se zákřesem ZCHÚ a jeho ochranného pásma



Příloha M3 – Mapa dílčích ploch a objektů



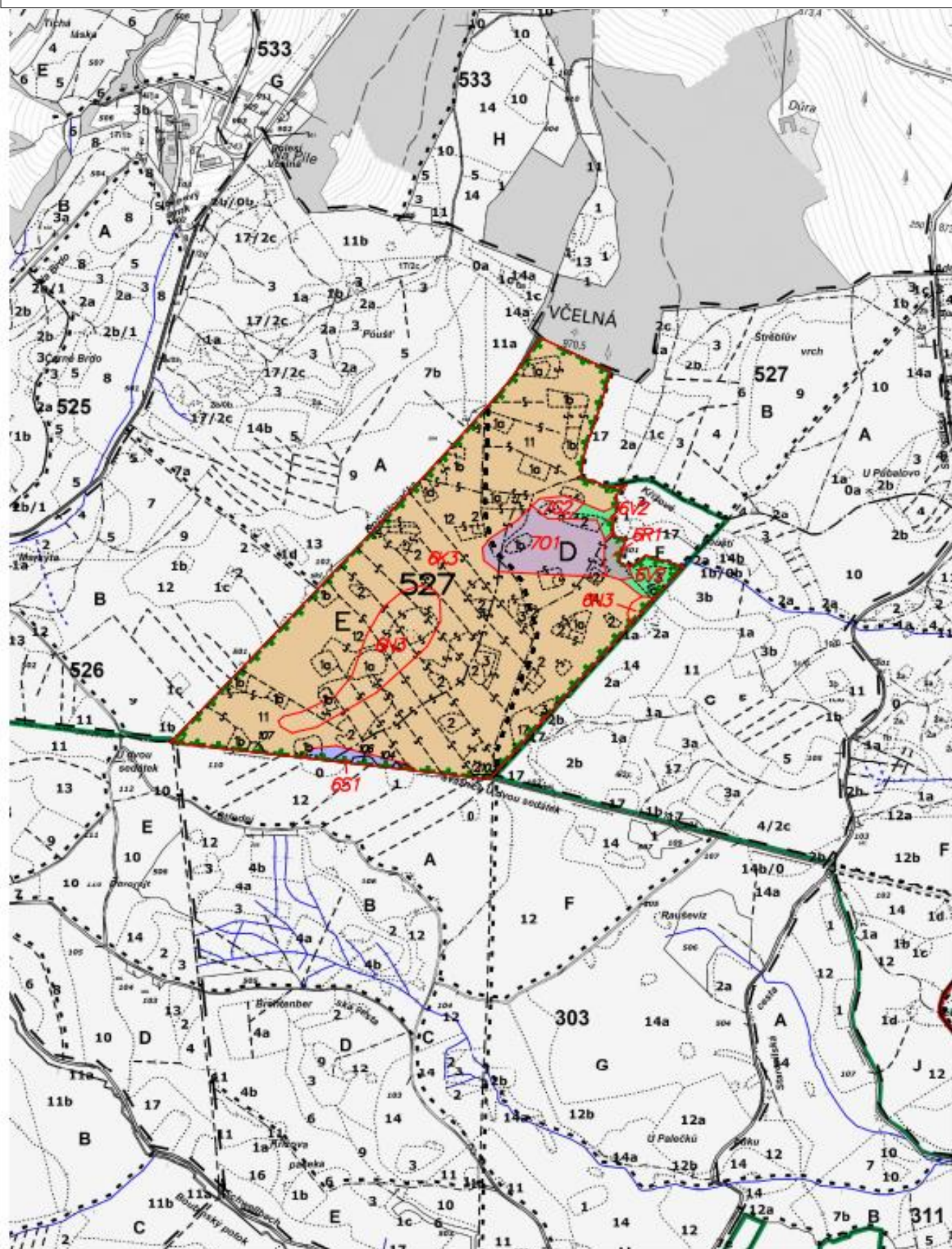
Legenda

-  hranice
-  DP 1: prořezávka (intenzita 10–30 %)
-  DP 2: probírka (intenzita 10–30 %)
-  DP 3: pokračování obnovy (obseky předsunutých obnovních prvků, příp. podrostní zp.)
-  DP 4: obnova násekem, příp. podrostní zp.

Příloha M4 – Lesnická mapa typologická

—••••• hranice zvláště chráněného území

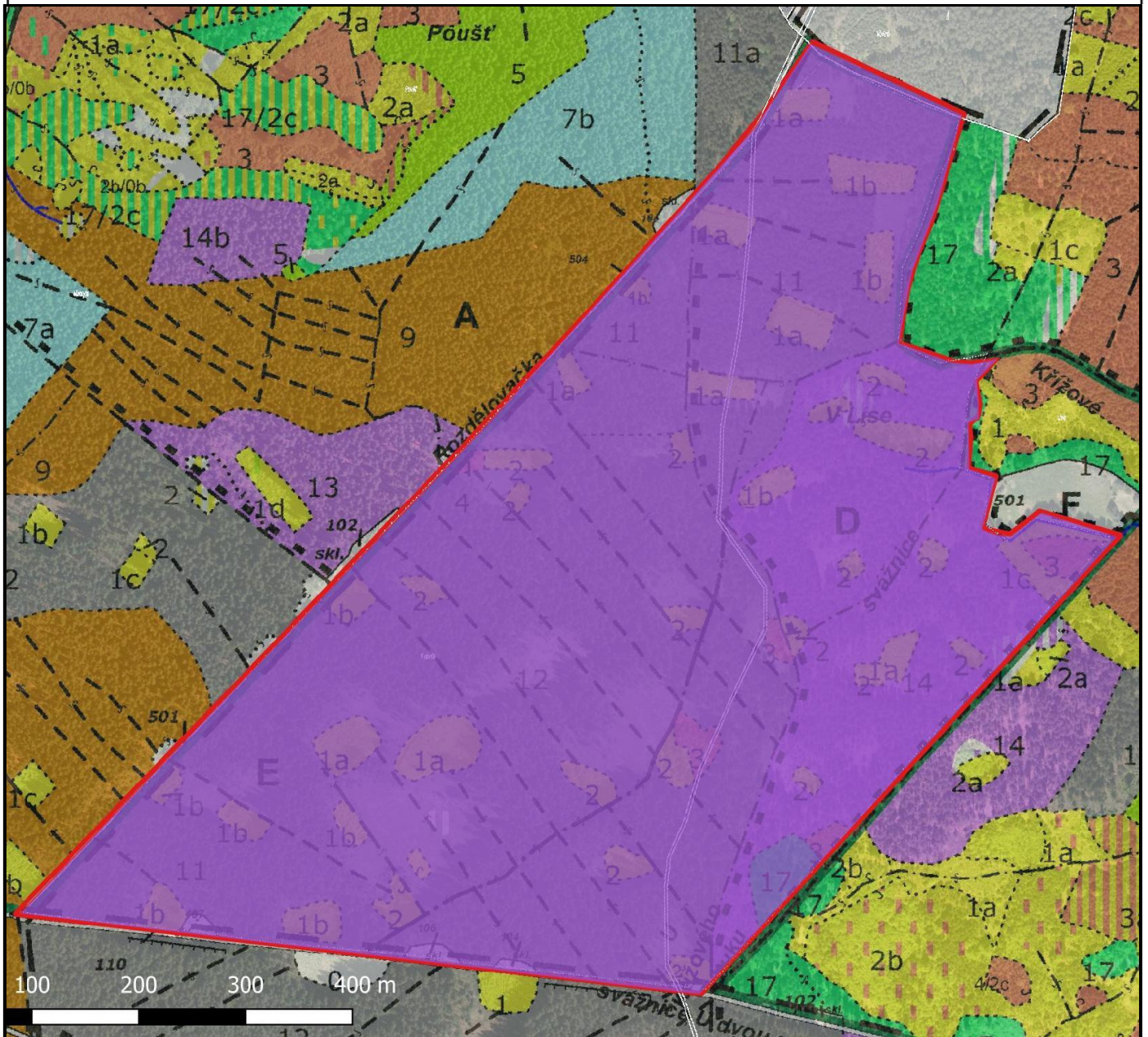
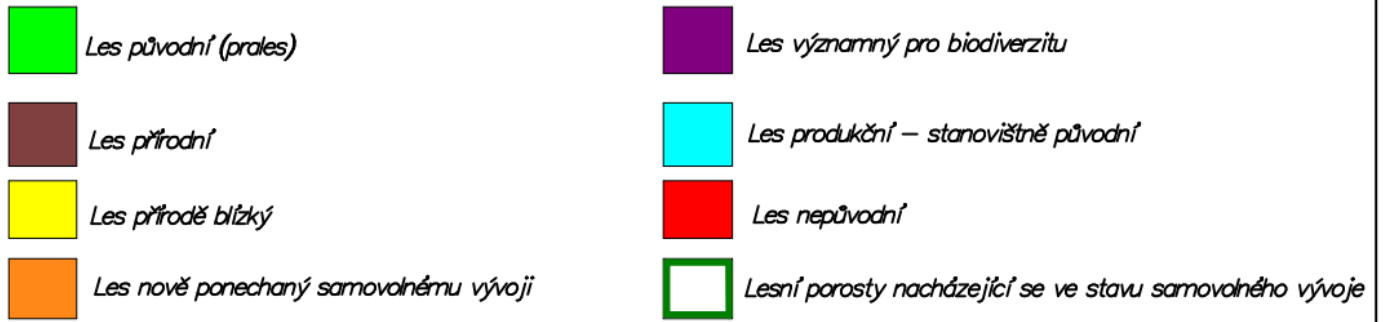
mapový podklad – lesnická mapa LHC Vimperk, 2015 (LČR, LZ Boubří)



M 1 : 10000

PP Poušť

Příloha M5 – Mapa stupňů přirozenosti lesních porostů



Příloha F1 – Vybraná fotodokumentace

Foto 1: mraveniště při okraji cesty cca 100 m Z od hranice PP (49.0047239N, 13.8489017E)



Foto 2: mraveniště v oboře těsně za jižní hranicí PP



Foto 3: Větší hnízda na jižním okraji PP



Foto 4: JZ cíp PP



Foto 5: nefunkční mechanická ochrana mraveniště ve V části PP



Foto 6: Okraj větší mýtiny na rovině ve východní části PP. Holina zarůstá třtinou křovištní a místy kopřivou

