

Plán péče o přírodní rezervaci Páteříková Hut'

**na období
2024 – 2038**



Plán péče je odborný a koncepční dokument ochrany přírody, který na základě údajů o dosavadním vývoji a současném stavu zvláště chráněného území navrhuje opatření na zachování nebo zlepšení stavu předmětu ochrany ve zvláště chráněném území a na zabezpečení zvláště chráněného území před nepříznivými vlivy okolí v jeho ochranném pásmu. Plán péče slouží jako podklad pro jiné druhy plánovacích dokumentů a pro rozhodování orgánů ochrany přírody. Pro fyzické ani právnické osoby není závazný. Realizaci plánu péče zajišťuje orgán ochrany přírody příslušný ke schválení péče, a to v součinnosti s vlastníky a nájemci dotčených pozemků postupy podle § 68 zákona č. 114/1992 Sb. o ochraně přírody a krajiny, v platném znění.

Obsah

1. Základní údaje o zvláště chráněném území	1
1.1 Základní identifikační údaje	1
1.2 Údaje o lokalizaci území v rámci územně správního členění ČR	1
1.3 Vymezení území podle současného stavu katastru nemovitostí	1
1.4 Výměra území a jeho ochranného pásma	2
1.5 Překryv území s jiným typem ochrany	2
1.6 Kategorie IUCN	2
1.7 Předmět ochrany ZCHÚ	2
1.7.1 Předmět ochrany ZCHÚ podle zřizovacího předpisu	2
1.7.2 Předmět ochrany – současný stav	3
1.8 Cíl ochrany	4
2. Rozbor stavu zvláště chráněného území s ohledem na předmět ochrany	5
2.1 Popis území a charakteristika jeho přírodních poměrů	5
2.1.1 Stručný popis území a jeho přírodních poměrů	5
2.1.2 Přehled zvláště chráněných a významných ohrožených druhů rostlin a živočichů	6
2.1.3 Výčet a popis významných přirozených disturbančních činitelů působících v území v minulosti a současnosti	9
2.2 Historie využívání území a zásadní pozitivní i negativní vlivy lidské činnosti v minulosti a současnosti	9
2.3 Související plánovací dokumenty, správní akty a opatření obecné povahy	10
2.4 Současný stav zvláště chráněného území a přehled dílčích ploch	10
2.4.1 Základní údaje o lesích na lesních pozemcích	10
2.4.2 Základní údaje o rybnících, vodních nádržích a tocích	11
2.4.3 Základní údaje o plochách mimo lesní pozemky	11
2.5 Souhrnné zhodnocení stavu předmětů ochrany, výsledků předchozí péče, dosavadních ochrannářských zásahů do území a závěry pro další postup	11
2.6 Stanovení prioritních zájmů ochrany území v případě jejich možné kolize	133
3. Plán zásahů a opatření	144
3.1 Výčet, popis a lokalizace navrhovaných zásahů a opatření v ZCHÚ	14
3.1.1 Rámcové zásady péče o ekosystémy a jejich složky nebo zásady jejich jiného využívání	14
3.1.2 Podrobný výčet navrhovaných zásahů a činností v území	16
3.2 Zásady hospodářského nebo jiného využívání ochranného pásma včetně návrhu zásahů a přehledu činností	16
3.3 Zaměření a vyznačení území v terénu	16
3.4 Návrhy potřebných administrativně-správních opatření v území	17
3.5 Návrhy na regulaci rekreačního a sportovního využívání území veřejností	17
3.6 Návrhy na vzdělávací a osvětové využití území	17
3.7 Návrhy na průzkum či výzkum a monitoring předmětu ochrany území	17
4. Závěrečné údaje	18
4.1 Předpokládané orientační náklady hrazené orgánem ochrany přírody podle jednotlivých zásahů (druhů činností)	18
4.2 Použité podklady a zdroje informací	18
4.3 Seznam používaných zkratk	19
4.4 Podklady pro plán péče zpracoval	20
5. Přílohy	21

1. Základní údaje o zvláště chráněném území

1.1 Základní identifikační údaje

evidenční číslo:	2238
kategorie ochrany:	přírodní rezervace
název území:	Páteříková Hut'
druh právního předpisu, kterým bylo území vyhlášeno:	vyhláška
orgán, který předpis vydal:	Správa NP a CHKO Šumava
číslo předpisu:	1/03
datum platnosti předpisu:	23. 6. 2003
datum účinnosti předpisu:	1. 8. 2003

1.2 Údaje o lokalizaci území v rámci územně správního členění ČR

kraj:	Plzeňský
okres:	Klatovy
obec s rozšířenou působností:	Klatovy
obec s pověřeným obecním úřadem:	Klatovy
obec:	Čachrov
katastrální území:	Javorná na Šumavě

Příloha:

M1 – Orientační mapa s vyznačením území

1.3 Vymezení území podle současného stavu katastru nemovitostí

Zvláště chráněné území:

Katastrální území: 657778 Javorná na Šumavě

Číslo parcely podle KN	Číslo parcely podle PK nebo jiných evidencí	Druh pozemku podle KN	Způsob využití pozemku podle KN	Výměra parcely celková podle KN (m ²)	Výměra parcely v ZCHÚ (m ²)*
402/1		vodní plocha	zamokřená plocha	25240	25240
408/1		vodní plocha	zamokřená plocha	44464	44464
409		ostatní plocha	neplodná půda	522	522
69		zastavěná plocha a nádvoří	zbořeniště	126	126
Celkem					70352

* výměry parcel v ZCHÚ jsou uvedeny dle www.cuzk.cz

Ochranné pásmo:

Ochranné pásmo je vyhlášené.

Katastrální území: 657778 Javorná na Šumavě

Číslo parcely podle KN	Číslo parcely podle PK nebo jiných evidencí	Druh pozemku podle KN	Způsob využití pozemku podle KN	Výměra parcely celková podle KN (m ²)	Výměra parcely v ZCHÚ (m ²)*
408/2		vodní plocha	zamokřená plocha	1795	1795
Celkem					1795

Příloha:

M2 – Katastrální mapa se zákresem ZCHÚ a jeho ochranného pásma

1.4 Výměra území a jeho ochranného pásma

Druh pozemku	ZCHÚ plocha v ha	Vyhlášené OP plocha v ha	Způsob využití pozemku	ZCHÚ plocha v ha
lesní pozemky	-	-		
vodní plochy	6,9704	0,1795	zamokřená plocha	6,9704
			rybník nebo nádrž	-
			vodní tok	-
trvalé travní porosty	-	-		
orná půda	-	-		
ostatní zemědělské pozemky	-	-		
ostatní plochy	0,0522	-	neplodná půda	0,0522
			ostatní způsoby využití	-
zastavěné plochy a nádvoří	0,0126	-		
plocha celkem	7,0352	0,1795		

1.5 Překryv území s jiným typem ochrany

národní park:	--
chráněná krajinná oblast (včetně zóny):	43 Šumava
překryv s jiným typem ochrany:	CHOPAV Šumava
mezinárodní statut ochrany:	Biosférická rezervace Šumava EECONET – zóna zvýšené péče o krajinu

Natura 2000

ptačí oblast:	CZ 0311041 Šumava
evropsky významná lokalita:	CZ 0314024 Šumava

1.6 Kategorie IUCN

III – přírodní památka

1.7 Předmět ochrany ZCHÚ**1.7.1 Předmět ochrany ZCHÚ podle zřizovacího předpisu**

Předmětem ochrany jsou dynamicky se vyvíjející bylinná i dřevinná společenstva ve všech fázích přirozeného vývoje.

1.7.2 Předmět ochrany – současný stav

A. ekosystémy

ekosystém	podíl plochy v ZCHÚ (%)	popis ekosystému	kód předmětu ochrany*
R2.2 Nevápnitá mechová slatiniště (svaz <i>Caricion canescenti-nigrae</i>)	26 (ca 1,8 ha)	Ochranářsky významné nízkoostřicové porosty, plošně vyvinuté zejména ve střední části PR. Hojně zastoupeny různé druhy ostřic: ostřice černá (<i>Carex nigra</i>), o. prosová (<i>C. panicea</i>), o. zobánkatá (<i>Carex rostrata</i>), o. žlutá (<i>Carex flava</i> agg.), o. ježatá (<i>C. echinata</i>). Z dalších druhů hojně suchopýr úzkolistý (<i>Eriophorum angustifolium</i>), vrbovka bahenní (<i>Epilobium palustre</i>) a psineček psí (<i>Agrostis canina</i>). Vitální populace prstnatce Fuchsova (<i>Dactylorhiza fuchsii</i>) prstnatce májového (<i>Dactylorhiza majalis</i>). Roztroušený výskyt kozlíku dvoudomého (<i>Valeriana dioica</i>) a plešky stopkaté (<i>Willemetia stipitata</i>). Místy zvýšený podíl druhů vlhkých pcháčových luk, na sušších místech se zvyšuje pokryvnost bezkolence modrého (<i>Molinia caerulea</i>). Mechové patro na mnoha místech bohatě vyvinuté, s převahou rašeliníků, včetně vzácnějších druhů. Místy do porostů expandují vlhkomilné náletové dřeviny včetně keřových vrb a smrku.	a, b (7140)
T1.5 Vlhké pcháčové louky (svaz <i>Calthion palustris</i> , podsv. <i>Calthenion palustris</i>)	21 (ca 1,5 ha)	Druhově středně bohaté až druhově ochuzené porosty vyvinuté na podmáčené půdě, výskyt obvykle v mozaice s cenózami rašelinných luk. V převaze skřípina lesní (<i>Scirpus sylvaticus</i>), pcháč bahenní (<i>Cirsium palustre</i>), blatouch bahenní (<i>Caltha palustris</i>) a ostřice třeslicovitá (<i>Carex brizoides</i>). Z doprovodných druhů např. starček potoční (<i>Tephrosieris crispa</i>), sítina rozkladitá (<i>Juncus effusus</i>) a škarda bahenní (<i>Crepis paludosa</i>). Na zvodnělých místech hojně přeslička poříční (<i>Equisetum fluviatile</i>), lokálně vyvinuty cenózy blízké lesním prameništím s krabilicí chlupatou (<i>Chaerophyllum hirsutum</i>) a blatouchem. Místy je zřetelná expanze tužebníku jilmového (<i>Filipendula ulmaria</i>) a tvorba vývojových stadií blízkých tužebníkovým ladům (T1.6). V západní až severozápadní části PR výskyt degradačních stadií cenóz T1.5 se zvýšeným zastoupením starčku Fuchsova (<i>Senecio ovatus</i>), třtiny chloupkaté (<i>Calamagrostis villosa</i>) a náletových dřevin.	a

ekosystém	podíl plochy v ZCHÚ (%)	popis ekosystému	kód předmětu ochrany*
T1.2 Horské trojštětové louky (<i>Polygono bistortae-Trisetion flavescens</i>)	7 (ca 0,5 ha)	Druhově středně bohaté mezofilní porosty, pravidelně (každoročně) kosené. Z charakteristických druhů se vyskytují pcháč různolistý (<i>Cirsium heterophyllum</i>), kostřava červená (<i>Festuca rubra</i>), bedrník větší (<i>Pimpinella major</i>), psineček tenký (<i>Agrostis capillaris</i>), třezalka skvrnitá (<i>Hypericum perforatum</i>), pryskyřník prudký (<i>Ranunculus acris</i>). Hojně elementy mezofilních ovsíkových luk (T1.1) včetně chrastavce lučního (<i>Knautia arvensis</i>), jetele lučního (<i>Trifolium pratense</i>), pampelišky srstnaté (<i>Leontodon hispidus</i>), štírovniku růžkatého (<i>Lotus corniculatus</i>) a kopretiny luční (<i>Leucanthemum vulgare</i> agg.). Místy druhově chudší porosty s převahou trav, hojně jetel plazivý (<i>Trifolium repens</i>). Ojedinelý výskyt vemeníku zelenavého (<i>Platanthera chlorantha</i>).	a, b (6520)
R1.2 Luční prameniště bez tvorby pěnoveců (svaz <i>Epilobio nutantis-Montion fontanae</i>)	0,01 (ca 0,001 ha)	Jde o fragmenty lučních pramenišť vyvinuté na výroništích, ve zbytcích odvodňovacích struh a na březích drobných vodních toků. Ve spodní jihovýchodní části ZCHÚ dobře vyvinutý porost na březích levobřežního přítoku Pstružné. V převaze vrbovka tmavá (<i>Epilobium obscurum</i>), svízel bahenní (<i>Galium palustre</i>) a blatouch bahenní (<i>Caltha palustris</i>), z dalších druhů např. pomněnka hajní (<i>Myosotis nemorosa</i>), ptačinec mokřadní (<i>Stellaria alsine</i>), skřípina lesní (<i>Scirpus sylvaticus</i>), violka bahenní (<i>Viola palustris</i>).	a

B. druhy

Druhy nejsou předmětem ochrany v tomto ZCHÚ.

C. útvary neživé přírody

Útvary neživé přírody nejsou předmětem ochrany v tomto ZCHÚ.

*kód předmětu ochrany:

a = předmět ochrany spadá pod definici předmětu ochrany dle zřizovacího předpisu ZCHÚ

b = předmět ochrany překrývající se EVL/PO (v závorce je uveden kód stanoviště dle vyhl. č. 166/2005 Sb., hvězdičkou (*) jsou označena prioritní stanoviště a druhy)

c = další významný ekosystém nebo jeho složka, který je navržen k doplnění mezi předměty ochrany ZCHÚ (viz i kap. 3.4).

1.8 Cíl ochrany

Zachování přirozeného vývoje rostlinných společenstev, ochrana stanovištních podmínek, studium přírodní dynamiky.

A. ekosystémy

ekosystém	cíl ochrany	indikátory cílového stavu
R2.2 Nevápnitá mechová slatiniště (svaz <i>Caricion canescenti-nigrae</i>)	Prioritu má ochrana přírodních procesů. Udržení příhodných existenčních podmínek (oligotrofní prostředí, příznivý vodní režim, únosná míra disturbance lesní zvěří, bez invazních nebo expanzivních druhů). Udržení populací zákonem chráněných druhů rostlin.	<ul style="list-style-type: none"> • ochrana přírodních procesů • příznivý vodní režim (podmáčená půda) • zachování charakteru cenóz (hrozba expanze náletových dřevin) • jen přiměřená (lokální) disturbance lesní zvěří • bez invazních druhů rostlin
T1.5 Vlhké pcháčové louky (svaz <i>Calthion palustris</i> , podsv. <i>Calthenion palustris</i>)	Prioritu má ochrana přírodních procesů.	<ul style="list-style-type: none"> • ochrana přírodních procesů • bez invazních druhů rostlin
T1.2 Horské trojštětové louky (<i>Polygono bistortae-Trisetion flavescens</i>)	Ponechání těchto porostů v režimu hospodářského využívání. Nekonvenční způsob obhospodařování s cílem podpořit druhovou diverzitu porostů.	<ul style="list-style-type: none"> • druhově středně bohaté (případně květnaté) porosty • bez invazních druhů rostlin
R1.2 Luční prameniště bez tvorby pěnoveců (svaz <i>Epilobio nutantis-Montion fontanae</i>)	Prioritu má ochrana přírodních procesů. V případě zájmu o obnovu populace silně ohrožené zdrojovky hladkosemenné potoční <i>Montia fontana</i> subsp. <i>amporitana</i> by bylo nutné systematicky narušovat vegetační kryt na vytipovaných místech.	<ul style="list-style-type: none"> • ochrana přírodních procesů • příznivý vodní režim (trvale podmáčená až zvodnělá půda) • jen přiměřená (lokální) disturbance lesní zvěří • bez invazních druhů rostlin

2. Rozbor stavu zvláště chráněného území s ohledem na předmět ochrany

2.1 Popis území a charakteristika jeho přírodních poměrů

2.1.1 Stručný popis území a jeho přírodních poměrů

PR Páteříková Hut' (49°12'20.521"N, 13°18'6.540"E) se nachází v enklávě Páteříkova Hut', kterou tvoří asi 14 ha nelesních pozemků ze všech stran obklopených lesy. Rezervace vyplňuje zhruba polovinu plochy enklávy a je vtlačena do jižního cípu území, které leží na nepřilíhající strmé svahu kopce Sup s východní expozicí. Nejspodnější část území se nachází v nadmořské výšce 875 m, nejvyšší bod PR ve výšce 946 m n. m. Území je značně zavodněné a tvoří ho mozaika ladem ležících, převážně zrašelinělých luk, pramenišť a drobných vodotečí se skupinovými až soliterními nálety stromů a keřů. V území se vyskytují zvláště chráněné druhy rostlin a živočichů i druhy a přírodní stanoviště chráněná soustavou NATURA 2000. Zhruba 85 % plochy rezervace je ponecháno bez hospodářského využití, zbylých 15 % je udržováno pravidelnou sečí jako travní porosty.

Z geologického hlediska je území tvořeno pararolou (stáří: paleozoikum až proterozoikum, typ hornin: metamorfity, geologický region: šumavské moldanubikum) a svahovými sedimenty (hlína a písek kvartérského stáří, typ hornin: sedimenty nezpevněné, geologický region: kvartér Českého masivu a Karpat). Na podmáčených plochách se vyvinuly oglejené, glejové a rašelinné půdy.

Z hlediska geomorfologického členění spadá zájmové území do okrsku Královský hvozd, který patří do podcelku Železnorudská hornatina a celku Šumava. Lokalita leží v chladné klimatické oblasti CH7: průměrná roční teplota je 6 °C, roční úhrn srážek 800–1000 mm, srážkový úhrn ve vegetačním období 500–600 mm a v zimním období 350–400; počet dní se sněhovou pokrývkou 100–120. Přírodní rezervace spadá do fytogeografického okresu Šumavské pláně (88b), který leží v oblasti oreofytika. Z rekonstrukčního geobotanického hlediska leží rezervace ve stupni smrkových bučin – *Calamagrostio villosae-Fagetum* (Neuhäuslová et al. 1997, 1998).

Současný vegetační kryt neobhospodařované části PR tvoří otevřené podmáčené plochy, které postupně zarůstají náletovými dřevinami a dochází ke vzniku remízů s různorodou dřevinnou skladbou (smrk, osika, vrby, bříza, javor klen, jeřáb, olše lepkavá aj.). Větší část nelesních ploch pokrývají botanicky zvláště významné rašelinné louky s převahou nízkých ostřic a rašeliníků, místy v kombinaci s druhově chudšími porosty vlhkých pcháčových luk. Lokálně jsou vyvinuta drobná luční prameniště, zejména v okolí výronišť a ve zbytecích odvodňovacích struh. V severovýchodní části PR se nacházejí kosené mezofilní louky situované nad nivní terasou.

2.1.2 Přehled zvláště chráněných a významných ohrožených druhů rostlin a živočichů

druh	kategorie podle vyhlášky č. 395/1992 Sb.	stupeň ohrožení*	popis biotopu druhu v ZCHÚ a aktuální početnost nebo vitalita populace, další poznámky
rostliny			
rašeliník úzkolistý <i>Sphagnum angustifolium</i>	-	Významný druh dle Směrnice EU	Ochranářsky významné rašelinné louky (biotop R2.2) v neobhospodařované části ZCHÚ, NDOP: J. Kučera et al., 2014.
rašeliník odchylný <i>Sphagnum flexuosum</i>	-	Významný druh dle Směrnice EU	Ochranářsky významné rašelinné louky (biotop R2.2) v neobhospodařované části ZCHÚ, NDOP: J. Kučera et al., 2014.
rašeliník Girgensohnův <i>Sphagnum girgensohnii</i>	-	Významný druh dle Směrnice EU	Ochranářsky významné rašelinné louky (biotop R2.2) v neobhospodařované části ZCHÚ, NDOP: J. Kučera et al., 2014.
rašeliník člunkolistý <i>Sphagnum palustre</i>	-	Významný druh dle Směrnice EU	Ochranářsky významné rašelinné louky (biotop R2.2) v neobhospodařované části ZCHÚ, NDOP: J. Kučera et al., 2014.
rašeliník oblý <i>Sphagnum teres</i>	-	Významný druh dle Směrnice EU	Ochranářsky významné rašelinné louky (biotop R2.2) v neobhospodařované části ZCHÚ, NDOP: J. Kučera et al., 2014.
rašeliník Warnstorffův <i>Sphagnum warnstorffii</i>	-	Významný druh dle Směrnice EU	Ochranářsky významné rašelinné louky (biotop R2.2) v neobhospodařované části ZCHÚ, NDOP: J. Kučera et al., 2014.
žebrovice různolistá <i>Blechnum spicant</i>	-	C4a	Ojedinele na kontaktu s lesním porostem v OP, jihozápadní část PR (vlastní průzkum, 2022).
ostřice rusá <i>Carex flava</i> s. s.	-	C4a	Vzácně v rozvolněných porostech rašelinných luk (max. 10 trsů), L. Pivoňková, 2022.
chrpa parukářka <i>Centaurea pseudophrygia</i>	-	C4a	Kosená louka u usedlosti, 7 fertálních ex., L. Pivoňková, 2022.
mokřýš vstřícnicolistý <i>Chrysosplenium oppositifolium</i>	-	C4a	V mokřině u potoka v dolní části PR (u porostu s tužebníkem jilmovým), L. Pivoňková, 2022. Roztroušeně na drobných prameništích v podmáčené části PR (vlastní průzkum, 2022). NDOP: Z. Mašková, 2007.

druh	kategorie podle vyhlášky č. 395/1992 Sb.	stupeň ohrožení*	popis biotopu druhu v ZCHÚ a aktuální početnost nebo vitalita populace, další poznámky
prstnatec Fuchsův <i>Dactylorhiza fuchsii</i>	ohrožený	C4a	V neobhospodařované části PR, zvýšený výskyt v zachovalých nízkoostřicových porostech rašelinných luk (R2.2), roztroušeně v kontaktních nelesních porostech a v okrajích remízů. Celkem bezmála 250 fertálních ex., některé poškozené zvěří, L. Pivoňková, 2022.
prstnatec májový <i>Dactylorhiza majalis</i> subsp. <i>majalis</i>	ohrožený	C3	V neobhospodařované části PR, převažující výskyt v zachovalých nízkoostřicových porostech rašelinných luk (R2.2). Celkem ca 150 převážně fertálních ex., L. Pivoňková, 2022. Druh udáván i z předchozích dvou desetiletí (NDOP).
rosnatka okrouhlostá <i>Drosera rotundifolia</i>	silně ohrožený	C3	U potůčku ve střední části PR, drobná kolonie 0,5 × 0,5 m v rašelínku, ca 50 ex., bohatě fertální (vlastní průzkum, 2022).
vrbovka bahenní <i>Epilobium palustre</i>	-	C4a	Hojný výskyt v rašelinných loukách (R2.2) v centrální části PR, s přesahem do vlhkých pcháčovských luk, L. Pivoňková, 2022.
vrbovka tmavá <i>Epilobium obscurum</i>	-	C3	Desítky dobře vyvinutých ex. ve fragmentech lučních prameništ' ve střední a spodní části PR. Zjištění také kříženci s vrbovkou žláznatou (vlastní průzkum, 2022).
kruštík široolistý <i>Epipactis helleborine</i>	-	Významný druh	Ojedinelý výskyt v podmáčené louce poblíž usedlosti (vlastní průzkum, 2022).
vranec jedlový <i>Huperzia selago</i>	ohrožený	C3	Na jižním okraji PR, v podrostu smrkového lesa, 3 trsy, L. Pivoňková, 2022.
chrastavec lesní <i>Knautia dipsacifolia</i>	-	C4a	Roztroušeně na kontaktu s lesním porostem v OP, jižní až jihozápadní část PR (vlastní průzkum, 2022).
bradáček vejčitý <i>Listera ovata</i>	-	C4a	Roztroušeně (údaj z předchozího plánu péče). Nově výskyt druhu nepotvrzen.
plavuň pučivá <i>Lycopodium annotinum</i>	ohrožený	C3	Drobné kolonie v jižním okraji PR, v bylinném patře smrkových porostů, L. Pivoňková, 2022.
zdrojovka hladkosemenná potoční <i>Montia fontana</i> subsp. <i>amporitana</i>	silně ohrožený	C2t	Pouze historické nálezy, vazba na luční prameniště, od roku 2007 se nedaří druh ověřit (údaj z předchozího plánu péče).
chlupáček oranžový <i>Pilosella aurantica</i>	-	C3	Výskyt na okraji kosené louky u lesa v severovýchodní části PR, ca 10 fertálních ex., L. Pivoňková, 2022.
tučnice obecná <i>Pinguicula vulgaris</i>	silně ohrožený	C2t	Roztroušeně (údaj z předchozího plánu péče). Nově druh nepotvrzen.
vemeník zelenavý <i>Platanthera chlorantha</i>	ohrožený	C3	Roztroušeně či ve skupinách v remízích, v okraji lesa, u cesty vedoucí smrkovým lesem, ojedinele v kosené louce u usedlosti; celkem ca 160 ex. (fertální i sterilní), L. Pivoňková, 2022.
hruštička menší <i>Pyrola minor</i>	-	C3	NDOP: jižní část PR poblíž smrkového lesa, 16 ex., V. Vlk, 2013.
Pryskýřník platanolistý <i>Ranunculus platanifolius</i>	-	C4a	U lesní cesty procházející smrkovým lesem v jihozápadní části PR, L. Pivoňková, 2022.
hadí mord nízký <i>Scorzonera humilis</i>	-	C4a	Vzácně na lesních světlinách a v lesních lemech, L. Pivoňková, 2022.

druh	kategorie podle vyhlášky č. 395/1992 Sb.	stupeň ohrožení*	popis biotopu druhu v ZCHÚ a aktuální početnost nebo vitalita populace, další poznámky
dřípatka horská <i>Soldanella montana</i>	ohrožený	C3	Vazba na smrkové porosty v okrajových partiích PR, zejména v jihozápadní části PR, s přesahem do jižní a jihových. části, přesah do okrajových partií mokřadů; celkem tisíce ex., L. Pivoňková, 2022.
starček potoční <i>Tephrosia crispa</i>	-	C4a	Roztroušeně na podmáčené půdě: v nelesních mokřinách, v remízích a v jejich okrajích, L. Pivoňková, 2022.
kozlík dvoudomý <i>Valeriana dioica</i>	-	C4a	Roztroušeně v rašelinných loukách (R2.2), s přesahem do vlhkých pcháčových luk, ve vlhkých remízích, u lesní cesty, L. Pivoňková, 2022.
pleška stopkatá <i>Willemetia stipitata</i>	ohrožený	C3	Vazba na zachovalé porosty rašelinných luk (R2.2), stovky ex. (fertilní i sterilní), L. Pivoňková, 2022. Druh udáván i z předchozích dvou desetiletí (NDOP).
živočichové			
batolec duhový <i>Apatura iris</i>	ohrožený	-	Druh pozorován při přeletu, vazba na porosty jívky, hlavně na jedince keřovitějšího a nižšího vzrůstu, zjištěn 1 ex., P. Heřman, 2019.
bělopásek dvouřadý <i>Limenitis camilla</i>	ohrožený	NT	Druh vyžaduje prosvětlené lesní porosty s rozrůzněným podrostem, na Šumavě se šíří. Pozorován 1 dospělý ex, P. Heřman, 2019.
perleťovec fialkový <i>Bolorina euphrosyne</i>	-	VU	Druh je vázán na rozvolněné lesy s diverzifikovaným podrostem, na Šumavě lokálně rozšířen. Zjištěno celkem 9 ex., P. Heřman, 2019.
hnědásek rozrazilový <i>Melitaea diamina</i>	-	VU	Vazba na vlhčí rozvolněná stanoviště, lokální rozšíření na Šumavě. Zjištěny 3 dospělé ex., P. Heřman, 2019.
hnědásek jitrocelový <i>Melitaea athalina</i>	-	NT	Vazba na bezlesí (extenzivně obhospodařované louky), na Šumavě vcelku rozšířený druh. Zjištěny 3 dospělé ex., P. Heřman, 2019.
rys ostrovid <i>Lynx lynx</i>	silně ohrožený	EN	Občasný výskyt, lesní komplexy i bezlesí, včetně ZCHÚ: údaj z předchozího plánu péče, výskyt druhu lze nadále předpokládat.
chrástal polní <i>Crex crex</i>	silně ohrožený	VU	NDOP: zastižen jeden samec v lučních porostech navazujících ze severní strany na PR, J. Vlček, 2022. V předchozím plánu péče je zmiňován potenciální výskyt druhu na kontaktu mezi obhospodařovanými travními porosty a opuštěnými mokřadními loukami.
jeřábek lesní <i>Tetrastes bonasia</i>	silně ohrožený	VU	Občasný výskyt a potravní teritorium, diverzifikované porosty (údaj z předchozího plánu péče).
Čáp černý <i>Ciconia nigra</i>	Silně ohrožený	VU	Výjimečný výskyt, možné zálety do ZCHÚ za potravou (údaj z předchozího plánu péče).

* dle červených seznamů ČR:

Flóra – kategorie druhů podle Červeného seznamu (Grulich et Chobot 2017): C2t – druhy silně ohrožené s tendencí dalšího úbytku, C3 – druhy ohrožené, C4a – méně ohrožené.

Zdroj dat: NDOP, aktualizovaný inventarizační průzkum (Pivoňková 2022), vlastní terénní šetření 2022. K ochraně mechorostů: Směrnice Rady 92/43/EEC, o ochraně přírodních stanovišť, volně žijících živočichů a planě rostoucích rostlin (Směrnice o stanovištích); nomenklatura taxonů dle studie Kučera et Váňa (2005).

Fauna (bezobratlí) – kategorie druhů podle Červeného seznamu (Hejda et al. 2017): VU – zranitelný, NT – téměř ohrožený. Údaje o výskytu vzácných druhů motýlů byly převzaty z inventarizačního průzkumu (Heřman 2019).

Fauna (obratlovci) – kategorie druhů podle Červeného seznamu (Chobot et Němec 2017): EN – ohrožený, VU – zranitelný, NT – téměř ohrožený.

2.1.3 Výčet a popis významných přirozených disturbančních činitelů působících v území v minulosti a současnosti

a) abiotické disturbanční činitele

Na podmáčené půdě v neobhospodařované části PR dochází k lokálním vývratům stromů, zejména smrků. Některé smrky jsou napadeny hnilobou. U listnatých dřevin lokálně dochází ke zlomům větví nebo kmenů v důsledku větrných nebo sněhových kalamit.

b) biotické disturbanční činitele

Na lokalitě bylo pozorováno částečné poškození zmlazujících dřevin lesní zvěří (okus, oděry kůry na kmíncích). V neobhospodařované části území jsou patrné pobytové stopy po lesní zvěří (drobná kaliště, vychozené pěšinky, vyležená místa v bylinné vegetaci apod.; celkově se jedná spíše o lokální disturbance.

2.2 Historie využívání území a zásadní pozitivní i negativní vlivy lidské činnosti v minulosti a současnosti

a) ochrana přírody

Území přírodní rezervace bylo výnosem Ministerstva školství a kultury č. 53855/63 ze dne 27. 12. 1963 zahrnuto do Chráněné krajinné oblasti Šumava a tím požívalo ochrany jako velkoplošné chráněné území dle zákona č. 40/1956 Sb., o státní ochraně přírody. V roce 1990 se lokalita stala součástí Biosférické rezervace Šumava. Vyhláškou ze dne 23. 6. 2003 byla zřízena přírodní rezervace a vymezeno její ochranné pásmo mezi rezervací a zástavbou. V roce 2004 vydává vláda nařízení, kterým vymezuje ptačí oblast Šumava zahrnující i rezervaci. V roce 2005 je území zařazeno do národního seznamu evropsky významných lokalit jako EVL Šumava a v roce 2012 se stává součástí Evropsky významné lokality Šumava zařazené do evropského seznamu.

b) lesní hospodářství

Území je zhruba od středověku odlesněné (viz níže).

c) zemědělské hospodaření

K podstatným změnám území a krajiny v prostoru rezervace došlo pravděpodobně až v 16. století, kdy na okraji rezervace byla postavena sklářská huť. První zmínka o ní se datuje k roku 1565. Sklářské hutě většinou vznikaly v místech s dostupnými a bohatými zdroji palivového dříví, a proto se lze domnívat, že území bylo do doby založení hutě lesnaté a k odlesnění došlo až v souvislosti se stavbou a rozvojem sklářství. Vzhledem k tomu, že dnešní rezervace přímo navazovala na sklářskou huť a sahala do vzdálenosti ca 300 m od ní, byla plocha rezervace nejspíš intenzivně využívána jako manipulační plocha či pastvina. Z dalších způsobů využívání připadá v úvahu louka, možná i políčko či políčka pro pěstování zemědělských plodin v sušší severovýchodní části. K samovolnému či cílenému zalesnění odlesněných ploch už nikdy nedošlo, jak dokládají pozdější historické mapy z 18., 19. a ze začátku 20. století. Jak vypadalo území rezervace krátce po válce, lze vyčíst z leteckého snímku z padesátých let minulého století. Pozemky jsou v té době evidovány (na tehdejší pozemkové mapě) jako podmáčené. Jsou součástí většího bezlesí rozkládajícího se od Zhůří a

Starého Brunstu, které je ukončeno úzkým pruhem lesa mezi Páteřikovou Hutí a Šimandlovým Dvorem. Ze snímku je patrné, že se plocha rezervace stále hospodářsky využívala. Dřeviny na ní až na malé výjimky tehdy nerostly a oproti okolním sklizeným plochám je na ní patrný vyšší podíl stařiny. Na snímku jsou vidět četné rýhy směřující k huti, což budou pravděpodobně vyšlapané stezky a chodníčky od pasoucího se dobytka. Těsně u hutě a při horním okraji dnešní PR jsou vyhloubeny dva menší rybníčky sloužící pravděpodobně k napájení dobytka a požárním účelům. Na pozdějších leteckých snímcích je už samota Páteřikova Huť zcela uzavřena a obklopena lesy, které byly vysazeny na zemědělských plochách jižně od hutě a tím definitivně oddělily místo od okolí. V minulém století tedy dnešní rezervace sloužila k extenzivnímu zemědělství, vzhledem k značnému podmáčení nejspíš jen k pastvě dobytka. Po odsunu obyvatelstva z pohraničí po II. světové válce hospodaření postupně ustává. Ačkoliv tehdejší Plemenářský podnik pozemky v PR přepásal, intenzita jejich využití značně poklesla a podíl dřevin na nich rostoucí významně vzrostl. Po roce 1990 je území ponecháno bez zásahu, pouze sušší severovýchodní cíp je využíván jako louka.

Pozn.: údaje ke zpracování této podkapitoly byly převzaty z předchozího plánu péče na období 2013–2023; dokument zpracován v r. 2012.

d) myslivost

Území rezervace o rozloze ca 7 ha není důležitým biotopem pro zvěř a potažmo pro myslivecké hospodaření. PR je součástí myslivecké honitby Starý Brunst, jejíž držitelem je podnik Lesy České republiky, s.p. Výkon práva myslivosti nebyl ani není orgánem ochrany přírody v přírodní rezervaci omezen. Rezervace plní zejména potravní funkci pro lesní zvěř: okusová plocha pro srnčí a jelení zvěř, potravní příležitost pro černou, výjimečně i ostatní drobnou zvěř jako zajíc, sluka apod. Myslivecká zařízení nejsou v PR umístěna.

e) rekreace a sport

Území rezervace neslouží ke sportu a rekreaci, přes PR neprocházejí žádné turistické cesty, pěšiny či naučné stezky. Při okraji rezervace se nacházejí tři rekreační objekty (původní chalupa a dvě chaty) bez podstatného vlivu na předměty ochrany PR.

2.3 Související plánovací dokumenty, správní akty a opatření obecné povahy

Nařízení vlády č. 40/1978 Sb., o chráněných oblastech přirozené akumulace vod Beskydy, Jeseníky, Jizerské hory, Šumava, Žďárské vrchy, Krkonoše a Orlické hory.

Správa NP a CHKO Šumava (2016): Souhrn doporučených opatření pro evropsky významnou lokalitu Šumava.

Vyhláška Správy NP a CHKO Šumava č. 1/03 ze dne 23. 6. 2003 o zřízení PR Páteřikova Huť.

Zásady územního rozvoje Plzeňského kraje, vydáno 17. 12. 2018 usn. ZPK 920/18, nabytí účinnosti 24. 1. 2019.

Územní plán Městysu Čachrov, říjen 2021.

2.4 Současný stav zvláště chráněného území a přehled dílčích ploch

2.4.1 Základní údaje o lesích na lesních pozemcích

Na území PR se nenacházejí žádné lesní pozemky.

2.4.2 Základní údaje o rybnících, vodních nádržích a tocích

V rezervaci se nenachází žádná vodní nádrž. Střední a spodní částí území protéká drobný potok, který se po výtoku z rezervace vlévá do toku Pstružná (levostranný přítok). Na podmáčených plochách v PR se nachází celá řada svahových pramenů, drobných výronišť a pramenišť, podmáčených terénních depresí, přítomny jsou také zbytky odvodňovacích struh.

2.4.3 Základní údaje o plochách mimo lesní pozemky

Nelesní pozemky tvoří většinu plochy rezervace. Podle způsobu využití se člení na dílčí plochy bez hospodářského využití a dílčí plochy hospodářsky využívané. Při vymezování dílčích ploch byly vzaty v úvahu také aktuální výskyty invazních druhů, které ohrožují předměty ochrany v PR.

Přílohy:

T2 – Popis dílčích ploch a objektů mimo lesní pozemky a výčet plánovaných zásahů v nich

M3 – Mapa dílčích ploch a objektů

2.5 Souhrnné zhodnocení stavu předmětů ochrany, výsledků předchozí péče, dosavadních ochrannářských zásahů do území a závěry pro další postup

Tento plán péče navazuje na předchozí dva plány péče schválené na období let 2003–2013 a 2013–2023. Ochrana území byla realizována v souladu se stanovenými cíli. V průběhu posledních dvou desetiletí nebyla v podmáčené části lokality prováděna žádná speciální managementová opatření týkající se zásahů do vegetace nebo do vodního režimu. Také pro další desetiletí (2024–2033) zde zůstává prioritou ochrana přírodních procesů. Vzhledem k vysoké koncentraci zvláště chráněných druhů rostlin vázaných na rašelinné louky však bylo navrženo šetrné rozvolňování náletových dřevin na lokální úrovni; zachování cenných nelesních biotopů je příznivé i pro udržení populací některých vzácnějších druhů motýlí fauny (Heřman 2019). Dále byl navržen aktivní přístup při likvidaci invazních druhů rostlin, zejména netýkavky žláznaté (*Impatiens glandulifera*), a to jak na území PR, tak v sousedním OP, odkud se tento druh šíří do rezervace.

Pro hospodářsky využívanou část PR byl navržen jednotný typ managementu: jednoroční kosení všech travních porostů ve stanoveném termínu, bez hnojení a bez zásahů do vodního režimu. Na pozemky však nebudou umístovány zemědělské či jiné stavby a nebudou na nich skladovány balíky sena či senáže.

A. ekosystémy

ekosystém:	R2.2 Nevápnitá mechová slatiniště
indikátory cílového stavu	aktuální hodnoty indikátorů a zhodnocení stavu a trendu vývoje ekosystému ve vztahu k provedené péči a působícím vlivům
ochrana přírodních procesů	Jedná se o zachovalé porosty rašelinných luk, které jsou dlouhodobě v bezzásahovém režimu. V současné době však začíná docházet k expanzi náletových dřevin, které ohrožují nelesní charakter fytocenóz, jejich druhové složení a stabilitu populací zákonem chráněných druhů rostlin.
	stav: zhoršený
	trend vývoje: zhoršující se
příznivý vodní režim	Zavodnění porostů je dostatečné, půda je podmáčená a bohatě sycená vodou z podzemních zdrojů i lokálních výronišť, případně i ze svahových pramenů.

	stav:	dobrý
	trend vývoje:	setrvalý (pokud nedojde k nepříznivým klimatickým změnám)
zachování charakteru cenóz	Pro zachování charakteru porostů je nutné přistoupit k šetrnému rozvolňování dřevinného náletu na vybraných místech. Jedná se hlavně o keřové vrby a mladé nálety smrku.	
	stav:	zhoršený
	trend vývoje:	zhoršující se (v případě pokračující absolutní bezzásahovosti)
jen přiměřená (lokální) disturbance lesní zvěří	Na lokalitě byly zjištěny jen lokální disturbance od spárkaté nebo černé zvěře.	
	stav:	dobrý
	trend vývoje:	setrvalý
bez invazních druhů rostlin	V porostech nebyly zjištěny žádné invazní druhy rostlin. Jedná se o stabilní cenózy s nízkým rizikem uchycení invazních druhů, přesto je nutné provádět systematickou likvidaci invazních druhů v severní až severovýchodní části PR, v návaznosti na kontaktní OP.	
	stav:	dobrý
	trend vývoje:	setrvalý

ekosystém:	T1.5 Vlhké pcháčové louky	
indikátory cílového stavu	aktuální hodnoty indikátorů a zhodnocení stavu a trendu vývoje ekosystému ve vztahu k provedené péči a působícím vlivům	
variabilita porostů	Jedná se o poměrně stabilní porosty, které jsou do značné míry odolné vůči zarůstání náletovými dřevinami. Vzhledem k upřednostnění přírodního vývoje a ochrany přírodních procesů není potřeba provádět v těchto porostech žádný speciální management. Některé fytoocenózy zřejmě postupně přejdou do vývojových stadií odpovídajících vlhkým tužebníkovým ladům (T1.6).	
	stav:	dobrý
	trend vývoje:	setrvalý
bez invazních druhů rostlin	V porostech nebyly zjištěny žádné invazní druhy rostlin. Jedná se o stabilní cenózy s nízkým rizikem uchycení invazních druhů, přesto je nutné provádět systematickou likvidaci invazních druhů v severní až severovýchodní části PR, v návaznosti na kontaktní OP.	
	stav:	dobrý
	trend vývoje:	setrvalý

ekosystém:	T1.2 Horské trojštětové louky	
indikátory cílového stavu	aktuální hodnoty indikátorů a zhodnocení stavu a trendu vývoje ekosystému ve vztahu k provedené péči a působícím vlivům	
druhově středně bohaté (případně květnaté) porosty	Část porostů je kromě pravidelného kosení přihnojována, což vede k jejich druhovému ochuzování, protože jsou zvýhodňovány produkční druhy trav na úkor konkurenčně slabších bylin. Je zapotřebí ve všech porostech realizovat pouze kosení ve stanoveném termínu, bez hnojení a zásahů do vodního režimu.	
	stav:	zhoršený
	trend vývoje:	zlepšující se (předpokládá se v případě realizace managementu zacíleného na podporu druhé diverzity)
bez invazních druhů rostlin	V travních porostech byly zjištěny lokální výskyty vlčího bobu mnoholistého (<i>Lupinus polyphyllus</i>) a kolotočnicku ozdobného (<i>Telekia speciosa</i>). Je zapotřebí přistoupit k likvidaci jejich populací.	
	stav:	zhoršený
	trend vývoje:	zlepšující se (při důkladné likvidaci invazních druhů)

ekosystém:	R1.2 Luční prameniště bez tvorby pěnoveců	
indikátory cílového stavu	aktuální hodnoty indikátorů a zhodnocení stavu a trendu vývoje ekosystému ve vztahu k provedené péči a působícím vlivům	
ochrana přírodních procesů	Tento typ společenstva se sice vyskytuje ve fragmentech, celkové podmínky pro jeho udržení jsou však poměrně příznivé, bez provádění speciálních managementových opatření.	
	stav:	dobrý
	trend vývoje:	setrvalý
příznivý vodní režim	Ve všech cenózách bylo zjištěno dostatečné zavodnění zajišťované z různých přírodních vodních zdrojů (výronišť, svahové prameny, drobné vodoteče).	
	stav:	dobrý
	trend vývoje:	setrvalý
jen přiměřená (lokální) disturbance lesní zvěře	Při vlastních terénních průzkumech byly zaznamenány pouze lokální disturbance od spárkaté a černé zvěře.	
	stav:	dobrý
	trend vývoje:	setrvalý (v případě udržování normovaných stavů lesní zvěře)
bez invazních druhů rostlin	V porostech nebyly zjištěny žádné invazní druhy rostlin. Jedná se o stabilní cenózy s nízkým rizikem uchycení invazních druhů. Přesto nelze vyloučit invazi netýkavky žláznaté (<i>Impatiens glandulifera</i>) do kvalitního lučního prameniště na levobřežním přítoku Pstružné z populace netýkavky, která se vyskytuje pod usedlostí. Důsledná likvidace tohoto invazního druhu v okrajových partiích PR i OP je nezbytná.	
	stav:	dobrý
	trend vývoje:	setrvalý

2.6 Stanovení prioritních zájmů ochrany území v případě jejich možné kolize

Na ploše PR se v době platnosti plánu péče nepředpokládá žádná výrazná kolize zájmů ochrany přírody. Prioritu má ochrana přírodních procesů.

3. Plán zásahů a opatření

3.1 Výčet, popis a lokalizace navrhovaných zásahů a opatření v ZCHÚ

3.1.1 Rámcové zásady péče o ekosystémy a jejich složky nebo zásady jejich jiného využívání

a) péče o lesní ekosystémy na lesních pozemcích

Lesní ekosystémy vyskytující se na lesních pozemcích nejsou v PR zastoupeny.

b) péče o vodní ekosystémy

Potůček, svahové prameny, výroniště a drobná prameniště zůstanou nadále bez zásahů.

c) péče o ekosystémy mimo lesní pozemky

Rámcová směrnice péče o ekosystémy mimo lesní pozemky

Ekosystém	Dlouhodobě neobhospodařované plochy: mozaika mokřadních luk, rozptýlené nelesní zeleně, sukcesních remízů a lučních pramenišť (dílní plochy 1 a 2)
Typ managementu	Přirozený vývoj
Vhodný interval	-
Minimální interval	-
Prac. nástroj / hosp. zvíře	-
Kalendář pro management	-
Upřesňující podmínky	Plochy nadále ponechávat v režimu bezzásahovosti.

Ekosystém	Dlouhodobě neobhospodařované mokřadní plochy s vitálními populacemi vzácných druhů rostlin (dílní plochy 3, 4 a 5)
Typ managementu	Šetrné rozvolňování dřevinného náletu
Vhodný interval	1 × 5 let
Minimální interval	1 × 7 let
Prac. nástroj / hosp. zvíře	motorová pila
Kalendář pro management	mimo hnízdní období ptactva (optimálně mimo vegetační sezónu)
Upřesňující podmínky	Rozvolňování dřevinného náletu v místech, kde utlačuje populace vzácných druhů rostlin a narušuje vegetační strukturu ochránářsky významných mokřadních luk, zejména zachovalých rašelinných luk. Vyřezávky náletu je vhodné provádět v zimním období, veškerou vyřezanou hmotu je zapotřebí odstranit z lokality (je možné ji ponechat v sousedních lesních porostech mimo ZCHÚ k zetlení, může posloužit i jako úkryt pro různé druhy živočichů).

Ekosystém	Kosené travní porosty (dílčí plocha 6)
Typ managementu	Kosení zemědělskou mechanizací
Vhodný interval	1 × ročně
Minimální interval	1 × za 2 roky
Prac. nástroj / hosp. zvíře	mechanizační prostředky pro sklizeň píce
Kalendář pro management	15. 7. – 31. 8. 2022
Upřesňující podmínky	Pečlivé odstraňování veškeré pokosené hmoty, bez hnojení, přísevu a zásahů do vodního režimu. Pastva není povolena, ani umístování žádných staveb nebo skladování balíků sena či senáže. Na sousedním lučním pozemku mimo ZCHÚ (49°12'29.856"N, 13°18'5.464"E) ověřen výskyt chřástala polního (J. Vlček, 2022) – nutno zde provádět management v souladu s ochranou tohoto druhu (pozdní seč, kosení od středu plochy k okrajům atd.).

Ekosystém	Kosené travní porosty (dílčí plocha 6)
Typ managementu	Likvidace invazních druhů rostlin
Vhodný interval	každoročně
Minimální interval	každoročně
Prac. nástroj / hosp. zvíře	rýč, případně další nástroje na mechanickou likvidaci populací invazních rostlin
Kalendář pro management	optimálně v červenci, před vysemeněním rostlin
Upřesňující podmínky	Na ploše byla zjištěna dvě ohniska vlčího bobu mnoholistého, na jednom z nich nalezen i kolotočnick ozdobný (lokalizace viz příloha T2). Je nutné pečlivé odstranění veškerých jedinců, i s kořenovým systémem. Zásahy je potřeba provádět opakovaně a pravidelně monitorovat stav v celé dílčí ploše.

Ekosystém	Neobhospodařované plochy v okolí usedlosti (dílčí plochy 7 a 8 plus parcela p. č. 408/2 v OP)
Typ managementu	Likvidace invazních druhů rostlin
Vhodný interval	každoročně
Minimální interval	každoročně
Prac. nástroj / hosp. zvíře	kosa, případně další nástroje na mechanickou likvidaci populací invazních rostlin
Kalendář pro management	optimálně v červenci, před tvorbou semen
Upřesňující podmínky	Na plochách byly nalezeny populace invazní netýkavky žláznaté, přičemž největší ohnisko se nachází v OP. Při provádění zásahu je nutné pečlivé odstranění veškerých jedinců, buď mechanickým vytrháním rostlin nebo pokosením mladých exemplářů v době květu. Zásahy je potřeba provádět opakovaně a pravidelně monitorovat stav v dílčích plochách.

d) péče o populace a biotopy rostlin a hub

Aktivní péče o populace některých zvláště chráněných rostlin je plánována na dílčích plochách 3, 4, 5 a 6 (viz příloha T2). Není potřeba provádět žádnou speciální péči o biotopy a populace hub.

e) péče o populace a biotopy živočichů

Lze předpokládat, že šetrné rozvolňování dřevinného náletu plánované ve vymezených mokřadních plochách (dílní plochy 3, 4 a 5) prospěje populacím vzácnějších druhů motýlů, které jsou vázané na polopřirozené vlhké a mokřadní louky.

f) péče o útvary neživé přírody

Na území PR se nevyskytují žádné předměty ochrany v podobě útvarů neživé přírody.

g) zásady jiných způsobů využívání území

Nejsou. V případě myslivosti nepřipadá v úvahu příkrmování zvěře v PR z důvodu koncentrování zvěře u příkrmišť a s tím spojené poškozování dřevin v blízkém okolí okusem a ohryzem, poškození půdního krytu a mokřadů sešlapem apod. Dále není přípustné umisťovat do přírodní rezervace myslivecká zařízení v honitbách jako posedy, kazatelny, slaniska apod.

3.1.2 Podrobný výčet navrhovaných zásahů a činností v území

a) lesy na lesních pozemcích

Nejsou.

b) ekosystémy mimo lesní pozemky

Přílohy:

T2 – Popis dílčích ploch a objektů mimo lesní pozemky a výčet plánovaných zásahů v nich
M3 – Mapa dílčích ploch a objektů

3.2 Zásady hospodářského nebo jiného využívání ochranného pásma včetně návrhu zásahů a přehledu činností

Ochranné pásmo je vyhlášeno na pozemku č. 408/2 při severní hranici rezervace (49°12'23.097"N, 13°18'6.111"E). Vytváří přechodovou plochu mezi využívaným rekreačním objektem a nevyužívanou částí rezervace. V ochranném pásmu je dle čl. 3 vyhlášky č. 1/03 nezbytný souhlas orgánu ochrany přírody k činnostem a zásahům podle § 37 odst. 2 zákona č. 114/1992 Sb. a dále ke kácení dřevin. Ochranné pásmo se proto plánuje využívat tak, aby chránilo předměty ochrany rezervace vůči nežádoucím vlivům přilehlé zástavby, bylo zachováno v přírodě blízkém stavu a nestalo se zdrojem šíření nepůvodních či invazních druhů rostlin do rezervace. Při terénním šetření v roce 2022 byla zjištěna výrazná kontaminace porostů v OP netýkavkou žláznatou, byla proto navržena speciální managementová opatření pro eliminaci tohoto invazního druhu (viz příloha T2). Umisťování staveb do ochranného pásma, chemizace a změny vodního režimu jsou nežádoucí.

3.3 Zaměření a vyznačení území v terénu

Rezervace je vyhlášena na celých pozemcích vedených v evidenci katastru nemovitostí. Zaměření ani vytýčení pozemků v PR proto není nutné. Hranice PR je vyznačena v terénu pruhovým označením na hraničních stromech (podle § 13, odst. 4 Vyhlášky č. 395/1992 Sb.), na mnoha místech je však barva oprýskaná a značení je nutné obnovit. Hranice PR je dále vymezena dřevěnými hraničníky osazenými na vhodných plochách, v souladu s vyhláškou č. 64/2011 Sb.

3.4 Návrhy potřebných administrativně-správních opatření v území

a) vyhlášeovací dokumentace

Bez návrhů.

b) návrhy potřebných správních rozhodnutí o výjimkách, povoleních nebo souhlasech

Bez návrhů.

c) ostatní

Bez návrhů.

3.5 Návrhy na regulaci rekreačního a sportovního využívání území veřejnosti

Nejsou. Rezervace leží mimo oblast zájmu veřejnosti a nevedou přes ni žádné turistické stezky. Se zpřístupněním rezervace budováním stezek či pěšin se v budoucnu nepočítá.

3.6 Návrhy na vzdělávací a osvětové využití území

Území je možné po předchozí dohodě s příslušnými orgány ochrany přírody využít k odborným přírodovědně zaměřeným exkurzím.

3.7 Návrhy na průzkum či výzkum a monitoring předmětu ochrany území

V území PR je vhodné provádět pravidelný monitoring populací zákonem chráněných druhů rostlin (minimálně 1 × za tři roky), i ve vztahu k lokálním managementovým opatřením (citlivé rozvolnění náletových dřevin na vybraných místech).

4. Závěrečné údaje

4.1 Předpokládané orientační náklady hrazené orgánem ochrany přírody podle jednotlivých zásahů (druhů činností)

Druh zásahu (činnost)	Odhad množství (např. plochy)	Četnost zásahu za období plánu péče	Orientační náklady za období platnosti plánu péče (Kč)
Obnova pruhového značení	obvod 1,59 km	1×	5 000,-
Obnova a údržba hraničníků se státním znakem	1 ks	1×	5 000,-
Rozvolňování dřevinného náletu	max. 0,4 ha	2–3×	100 000,-
Likvidace invazních druhů	max. 0,2 ha	dle potřeby	60 000,-
Péče o trvalé travní porosty			hrazeno z prostředků MZe
N á k l a d y c e l k e m (Kč)			170 000,-

Předpokládané orientační náklady jsou stanoveny pouze s ohledem na § 68 odst. 3 zákona č. 114/1992 Sb. Finančně-právní stránka je vždy řešena až před realizací konkrétních zásahů.

4.2 Použité podklady a zdroje informací

Správa NP a CHKO Šumava (2002): Plán péče o přírodní rezervaci Páteříková Hut' na období 2003–2013. – Ms. [Depon. in: Správa NP a CHKO Šumava, Vimperk.].

Správa NP a CHKO Šumava (2012): Plán péče o přírodní rezervaci Páteříková Hut' na období 2013–2023. – Ms., 11 p. [Depon. in: Správa NP a CHKO Šumava, Vimperk.].

Správa NP a CHKO Šumava (2016): Souhrn doporučených opatření pro evropsky významnou lokalitu Šumava. – Ms. [Depon. in: Správa NP a CHKO Šumava, Vimperk.].

Správa NP a CHKO Šumava (2012): Plán péče o Chráněnou krajinnou oblast Šumava na období 2012–2027. – Ms. [Depon. in: Správa NP a CHKO Šumava, Vimperk.].

Albrecht J. et al. (2003): Českobudějovicko. – In: Mackovčín P. et Sedláček M. [eds], Chráněná území ČR. Svazek VIII., AOPK ČR a EkoCentrum Brno, Praha, 807 p.

Grulich V. et Chobot K. [eds] (2017): Červený seznam ohrožených druhů České republiky. Cévnaté rostliny. – Příroda, Praha, 35: 1–178.

Hejda R., Farkač J. et Chobot K. [eds] (2017): Červený seznam ohrožených druhů České republiky. Bezobratlí. – Příroda, Praha, 36: 1–611.

Heřman P. (2019): Inventarizační průzkum denních motýlů bezlesí v PR Páteříková Hut'. – Ms., 11 p. [Depon. in: AOPK ČR, Praha.].

Chobot K. et Němec M. [eds] (2017): Červený seznam ohrožených druhů České republiky. Obratlovci. – Příroda, Praha, 34: 1–182.

Chytrý M., Kučera T., Kočí M., Grulich V. et Lustyk P. [eds] (2010): Katalog biotopů České republiky. – 445 p., AOPK ČR, Praha.

Kaplan Z., Danihelka J., Chrtěk J. jun., Kirschner J., Kubát K., Štech M. et Štěpánek J. [eds] (2019): Klíč ke květeně České republiky. Ed. 2. – Academia, Praha, 1168 p.

Kučera J. et Váňa J. (2005): Seznam a červený seznam mechorostů České republiky. Check and Red list of bryophytes of the Czech Republic. – Příroda, Praha, 23: 1–104.

Neuhäuslová Z., Blažková D., Grulich V., Husová M., Chytrý M., Jeník J., Jirásek J., Kolbek J., Kropáč Z., Ložek V., Moravec J., Prach K., Rybníček K., Rybníčková E. et Sádlo J.

- (1998): Mapa potenciální přirozené vegetace České republiky. Textová část. – Academia, Praha.
- Neuhäuslová Z., Moravec J., Chytrý M., Sádlo J., Rybníček K., Kolbek J. et Jirásek J. (1997): Mapa potenciální přirozené vegetace České republiky 1: 500 000. – Botanický ústav AV ČR, Průhonice.
- Petříček V. et al. (1999): Péče o chráněná území I. – Nelesní společenstva. – AOPK ČR, Praha.
- Pivoňková L. (2022): Inventarizační botanický průzkum PR Páteříková Huť. – Ms. [Depon. in: AOPK ČR, Praha.].
- Skalický V. (1997): Regionálně fytogeografické členění. – In: Hejný S. & Slavík B. [eds], Květena České republiky 1, Ed. 2, pp. 103–121, Academia, Praha.
- Wild J., Kaplan Z., Danihelka J., Petřík P., Chytrý M., Novotný P., Rohn M., Šulc V., Brůna J., Chobot K., Ekrt L., Holubová D., Knollová I., Kocián P., Štech M., Štěpánek J. et Zouhar V. (2019): Plant distribution data for the Czech Republic integrated in the Pladias database. – Preslia 91: 1–24.

Internetové odkazy:

- AOPK ČR 2022. Nálezová databáze ochrany přírody. [on-line databáze; portal.nature.cz, ndop.nature.cz].
- AOPK ČR 2022. Ústřední seznam ochrany přírody (ÚSOP). [on-line databáze; <https://drusop.nature.cz/portal/>].
- <https://mapy.geology.cz/geocr50/>
- <https://mapy.geology.cz/pudy/>
- <http://portal.chmi.cz/historicka-data/pocasi/mapy-charakteristik-klimatu>
- <https://aopkcr.maps.arcgis.com/home/gallery.html>
- <https://nahlizenidokn.cuzk.cz/>
- <https://geoportal.cuzk.cz/>
- <https://data.nature.cz/>
- <http://geoportal.plzensky-kraj.cz/gs/>
- <https://archivnimapy.cuzk.cz/uazk/pohledy/archiv.html>

Vlastní terénní šetření v roce 2022.

4.3 Seznam používaných zkratk

AOPK	Agentura ochrany přírody a krajiny
EVL	evropsky významná lokalita
CHKO	chráněná krajinná oblast
CHOPAV	chráněná oblast přirozené akumulace vod
IUCN	International Union of Conservation of Nature (Mezinárodní unie pro ochranu přírody)
KN	katastr nemovitostí
MZe	Ministerstvo zemědělství

MŽP	Ministerstvo životního prostředí
NDOP	nálezová databáze ochrany přírody
NP	národní park
OP	ochranné pásmo
PO	ptačí oblast
PP	plán péče
PR	přírodní rezervace
ZCHÚ	zvláště chráněné území

4.4 Podklady pro plán péče zpracoval

Ořešák – spolek pro ochranu přírody, z. s., Plánice 302, tel. 604 570 387
Říjen 2022

Plán péče není dílem autorským, ale úředním podle § 3 písm. a) zákona č. 121/2000 Sb. (autorský zákon).

5. Přílohy

Tabulky: Příloha T2 – **Popis dílčích ploch a objektů mimo lesní pozemky a výčet plánovaných zásahů v nich**
(tabulka k bodům 2.4.3 a 3.1.2)

Mapy: Příloha M1 – **Orientační mapa s vyznačením území**

Příloha M2 – **Katastrální mapa se zákresem ZCHÚ a jeho ochranného pásma**

Příloha M3 – **Mapa dílčích ploch a objektů**

Příloha M4 – **Mapa biotopů na podkladu leteckého snímku**

Vrstvy: Příloha V1 – **Digitální grafické znázornění průběhu hranic dílčích ploch**

Fotografie: Příloha F1 – **Vybraná fotodokumentace**

Protokol o způsobu vypořádání připomínek, kterým se zároveň plán péče schvaluje.

Příloha T2 – Popis dílčích ploch a objektů mimo lesní pozemky a výčet plánovaných zásahů v nich (tab. k bodům 2.4.3 a 3.1.2)

označení dílčí plochy	výměra (ha)	stručný popis charakteru plochy nebo objektu a dlouhodobý cíl péče	doporučený zásah	naléhavost	termín provedení	interval provádění
1 Mozaika mokřadních luk, rozptýlené nelesní zeleně, sukcesních remízů a lučních pramenišť	3,6698	<p>Dlouhodobě neobhospodařované vlhké a podmáčené plochy v západní až střední části rezervace, které zarůstají náletovými dřevinami. Nelesní mokřadní plochy mají charakter rašelinných luk (R2.2) v mozaice s vlhkými pcháčovými loukami (T1.5). V zachovalých cenózách rašelinných luk výskyt populací zákonem chráněných rostlin včetně dvou prstnateců: p. májový (<i>Dactylorhiza majalis</i>) a p. Fuchsův (<i>D. fuchsii</i>). Na silně podmáčené půdě sycené z různých vodních zdrojů včetně svahových pramenů zjištěno hojné zastoupení krabilice chlupaté (<i>Chaerophyllum hirsutum</i>), blatouchu bahenního (<i>Caltha palustris</i>) a skřípiny lesní (<i>Scirpus sylvaticus</i>). Lokálně vyvinuty fragmenty lučních pramenišť (R1.2). V rozptýlené nelesní zeleni a sukcesních remízích jsou hojně zastoupeny keřové vrby (<i>Salix aurita</i>), smrk ztepilý (<i>Picea abies</i>), dále bříza bělokorá (<i>Betula pendula</i>), javor klen (<i>Acer pseudoplatanus</i>), vrba jíva (<i>Salix caprea</i>) a topol osika (<i>Populus tremula</i>).</p> <p>Cíl péče: hlavním cílem péče je ochrana přírodních procesů, tedy nepřetržitě ponechání porostů samovolnému vývoji.</p>	-	-	-	-

označení dílčí plochy	výměra (ha)	stručný popis charakteru plochy nebo objektu a dlouhodobý cíl péče	doporučený zásah	naléhavost	termín provedení	interval provádění
2 Mokřadní louky, luční prameniště a sukcesní remízy	1,1525	Dlouhodobě neobhospodařované podmáčené plochy ve východní až jihovýchodní části rezervace. Na otevřených stanovištích převládají porosty vlhkých pcháčových luk (T1.5), místy prostoupené cenózami rašelinných luk (R2.2) s hojným výskytem ostřic včetně ostřice zobánkaté (<i>Carex rostrata</i>). Místy zaznamenána vývojová stadia blízka tužebníkovým ladům (T1.6) s tužebníkem jilmovým (<i>Filipendula ulmaria</i>). V odvodňovacích strouhách, na výronišťích a na levostranném přítoku Pstružné jsou vyvinuty fragmenty lučních pramenišť (R1.2) s vrbovkou tmavou (<i>Epilobium obscurum</i>). Část plochy pokrývají sukcesní remízy s převahou listnatých dřevin (bříza bělokorá – <i>Betula pendula</i> , javor klen – <i>Acer pseudoplatanus</i> , vrba jíva – <i>Salix caprea</i> aj.) nebo smrku ztepilého (<i>Picea abies</i>). Místy se vyvinuly porosty s převahou keřové vrby ušaté (<i>Salix aurita</i>). Cíl péče: hlavním cílem péče je ochrana přírodních procesů, tedy nepřetržitě ponechání porostů samovolnému vývoji.	-	-	-	-
3 Mokřadní plocha s výskytem vzácných druhů rostlin	0,1923	Dlouhodobě neobhospodařovaná mokřadní plocha v jihozápadní části pR, s vegetací rašelinných luk (R2.2) a vlhkých pcháčových luk (T1.5). Přítomny vitální populace některých význačných druhů rostlin, hlavně prstnatce májového (<i>Dactylorhiza majalis</i>) a p. Fuchsova (<i>D. fuchsii</i>). Plocha zarůstá vlhkomilnými náletovými dřevinami. Cíl péče: řízené rozvolňování dřevinného náletu za účelem podpory populací významných druhů rostlin vázaných na mokřadní louky.	vyřezávky náletových dřevin	2	Mimo hnízdní období ptactva (optimálně mimo vegetační sezónu).	1 × 5 let

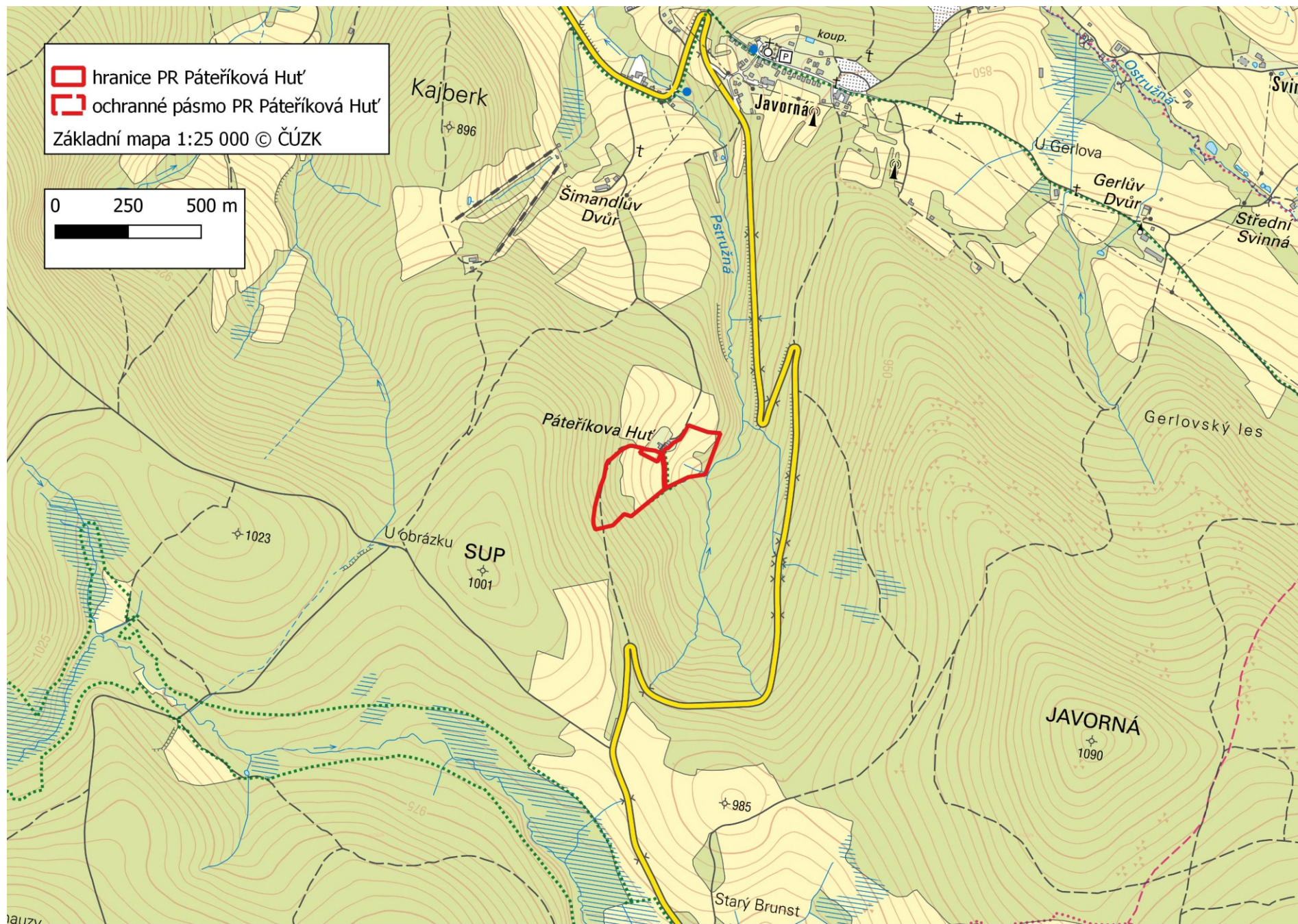
označení dílčí plochy	výměra (ha)	stručný popis charakteru plochy nebo objektu a dlouhodobý cíl péče	doporučený zásah	naléhavost	termín provedení	interval provádění
4 Mokřadní plocha s vysokou koncentrací vzácných druhů rostlin	0,5170	Dlouhodobě neobhospodařovaná mokřadní plocha v jižní části PR, se zachovalými porosty rašelinných luk (R2.2), v mozaice s cenózami vlhkých pcháčových luk (T1.5). Ochranařsky významná plocha s vitálními populacemi zákonem chráněných druhů rostlin včetně prstnatce májového (<i>Dactylorhiza majalis</i>), p. Fuchsova (<i>D. fuchsii</i>), vemeníku zelenavého (<i>Platanthera chlorantha</i>) a plešky stopkaté (<i>Willemetia stipitata</i>). Plocha zarůstá vlhkomilnými náletovými dřevinami. Cíl péče: řízené rozvolňování dřevinného náletu za účelem podpory populací významných druhů rostlin vázaných na mokřadní louky.	vyřezávky náletových dřevin	2	Mimo hnízdní období ptactva (optimálně mimo vegetační sezónu).	1 × 5 let
5 Mokřadní plocha s výskytem vzácných druhů rostlin	0,1622	Dlouhodobě neobhospodařovaná mokřadní plocha v jihových. části PR, s fragmenty porostů rašelinných luk (R2.2), v mozaice s cenózami vlhkých pcháčových luk (T1.5). Výskyt vitálních populací některých zákonem chráněných druhů rostlin včetně prstnatce májového (<i>Dactylorhiza majalis</i>), p. Fuchsova (<i>D. fuchsii</i>) a vemeníku zelenavého (<i>Platanthera chlorantha</i>). Plocha zarůstá vlhkomilnými náletovými dřevinami. Cíl péče: řízené rozvolňování dřevinného náletu za účelem podpory populací významných druhů rostlin vázaných na mokřadní louky nebo prosvětlené lesní cenózy.	vyřezávky náletových dřevin	2	Mimo hnízdní období ptactva (optimálně mimo vegetační sezónu).	1 × 5 let
6 Kosené travní porosty	1,0502	Každoročně kosené travní porosty podhorských trojštětových luk (T1.2) v severových. části PR, druhově středně bohaté až druhově chudší, s hojným zastoupením kostřavy červené (<i>Festuca pratensis</i>), bedrníku většího (<i>Pimpinella major</i>) aj. Četná přítomnost elementů mezofilních ovsíkových luk. Ojedinelý výskyt zákonem chráněného vemeníku zelenavého (<i>Platanthera chlorantha</i>). Cíl péče: podpora druhové diverzity porostů, udržení ploch v nelesním stavu, absence invazních druhů.	seč 1 × ročně	1	15. 7. – 31. 8.	každoročně
			likvidace invazních druhů ohniska: vlčí bob (lupina) 49°12'24.106"N, 13°18'10.688"E vlčí bob plus kolotočník ozdobný 49°12'25.040"N, 13°18'11.055"E	1	Optimálně v průběhu července, před tvorbou semen.	Každoročně až do úplné likvidace populací invazních druhů.

označení díleč plochy	výměra (ha)	stručný popis charakteru plochy nebo objektu a dlouhodobý cíl péče	doporučený zásah	naléhavost	termín provedení	interval provádění
7 Plocha s výskytem netýkavky žláznaté	0,1509	Dlouhodobě neobhospodařovaná vlhká až podmáčená plocha pod usedlostí, porostlá dřevinami (javor klen – <i>Acer pseudoplatanus</i> , smrk ztepilý – <i>Picea abies</i> , vrba jíva – <i>Salix caprea</i> , bříza bělokorá – <i>Betula pendula</i> , vrba ušatá – <i>Salix aurita</i>). V bylinném podrostu druhy vlhkých pcháčových luk i některé nitrofilní druhy včetně kopřivy dvoudomé (<i>Urtica dioica</i>). Výtok částečně zatrubněné vodoteče (levostranný přítok Pstružné), pokračuje potočným korytem skrze východní část rezervace. Výskyt invazní netýkavky žláznaté (<i>Impatiens glandulifera</i>) – menší populace, riziko šíření po vodním toku. Cíl péče: absence invazních druhů, jinak bez zásahů.	likvidace invazní netýkavky žláznaté	1	Optimálně v průběhu července, před tvorbou semen.	Každoročně až do úplné likvidace populací invazního druhu.
8 Drobná plocha s výskytem netýkavky žláznaté	0,0285	Dlouhodobě neobhospodařovaná podmáčená plocha pod usedlostí, zarostlá náletovými dřevinami (smrk ztepilý – <i>Picea abies</i> , vrba ušatá – <i>Salix aurita</i>). vrba ušatá – <i>Salix aurita</i>). V bylinném podrostu druhy vlhkých pcháčových luk i některé nitrofilní druhy včetně kopřivy dvoudomé (<i>Urtica dioica</i>) a ostružiníku maliníku (<i>Rubus idaeus</i>). Výskyt invazní netýkavky žláznaté (<i>Impatiens glandulifera</i>). Cíl péče: absence invazních druhů, jinak bez zásahů.	likvidace invazní netýkavky žláznaté nutná též likvidace bohatých populací netýkavky žláznaté v kontaktním OP, na parcele p. č. 408/2 (49°12'23.097"N, 13°18'6.111"E)	1	Optimálně v průběhu července, před tvorbou semen.	Každoročně až do úplné likvidace populací invazního druhu.



naléhavost:

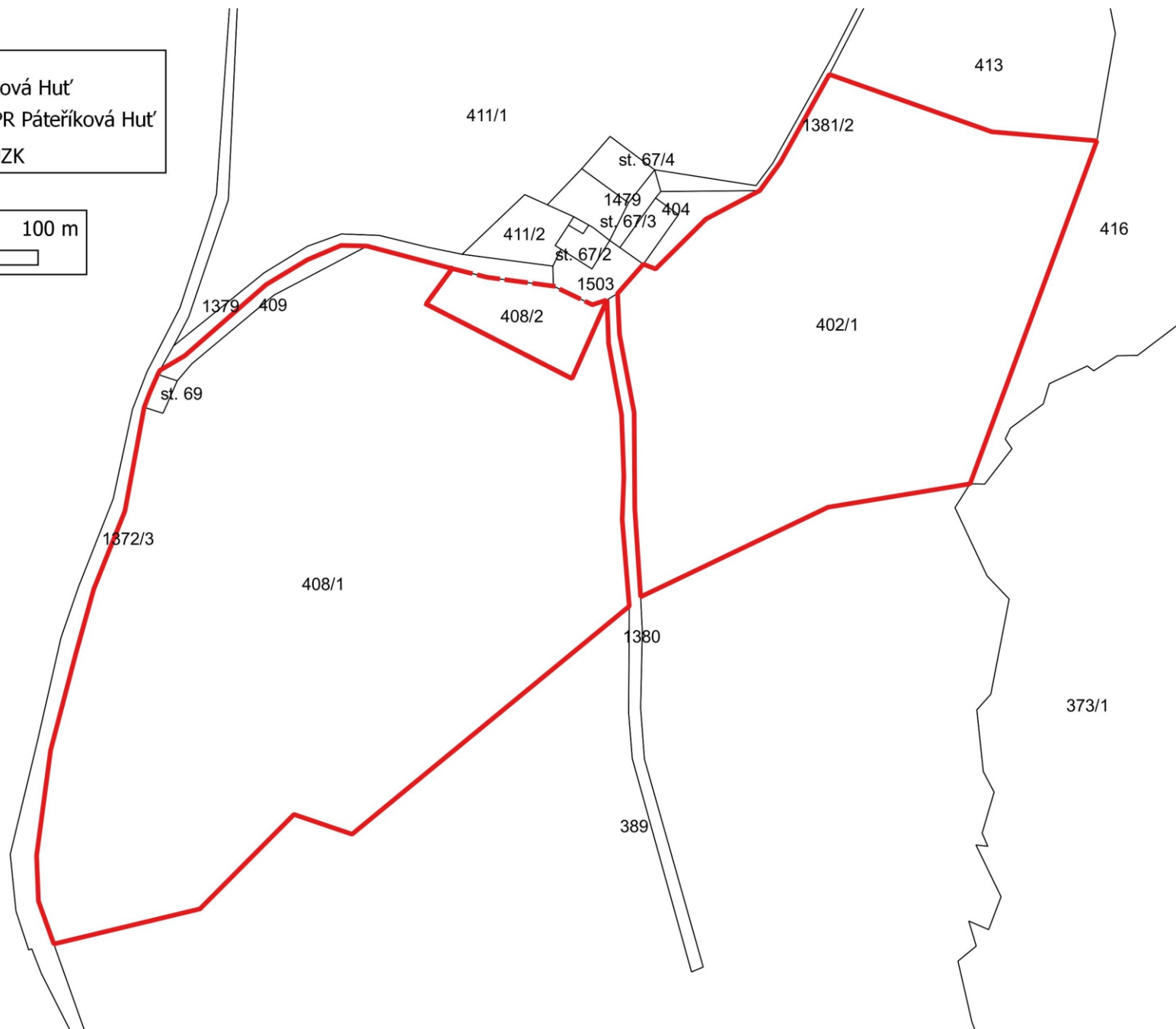
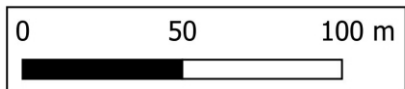
1. stupeň – zásah naléhavý (nelze odložit, je nutný pro zachování předmětu ochrany)
2. stupeň – zásah vhodný
3. stupeň – zásah odložitelný

Příloha M1 – Orientační mapa s vyznačením území, PR Páteříková Hut'

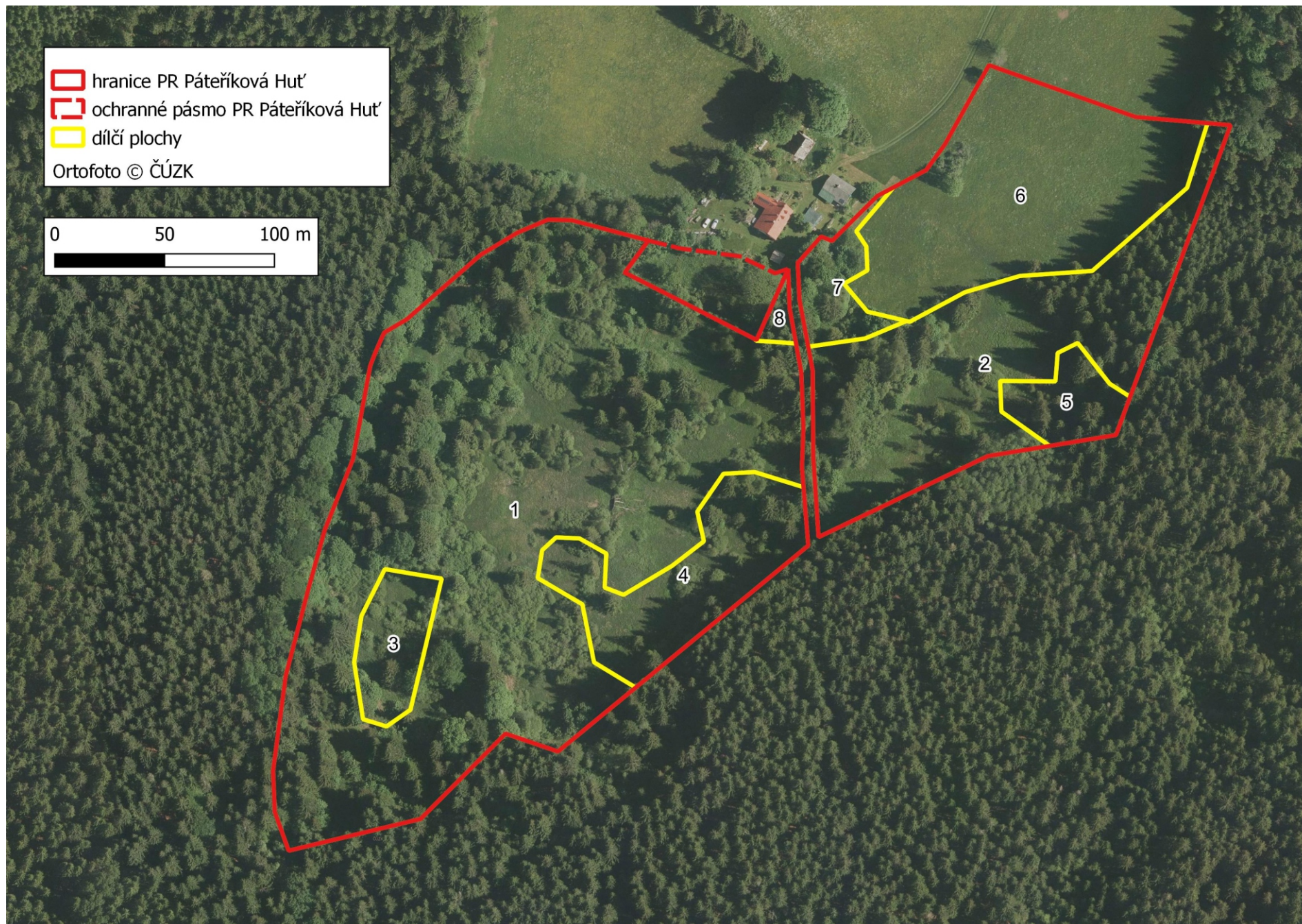


Příloha M2 – Katastrální mapa se zákresem ZCHÚ a jeho ochranného pásma, PR Páteřiková Hut'.

 hranice PR Páteřiková Hut'
 ochranné pásmo PR Páteřiková Hut'
Katastrální mapa © ČÚZK



Příloha M3 – Mapa dílčích ploch a objektů, PR Páteřiková Huť.



Příloha M4 – Mapa biotopů na podkladu leteckého snímku, PR Páteříková Hut'

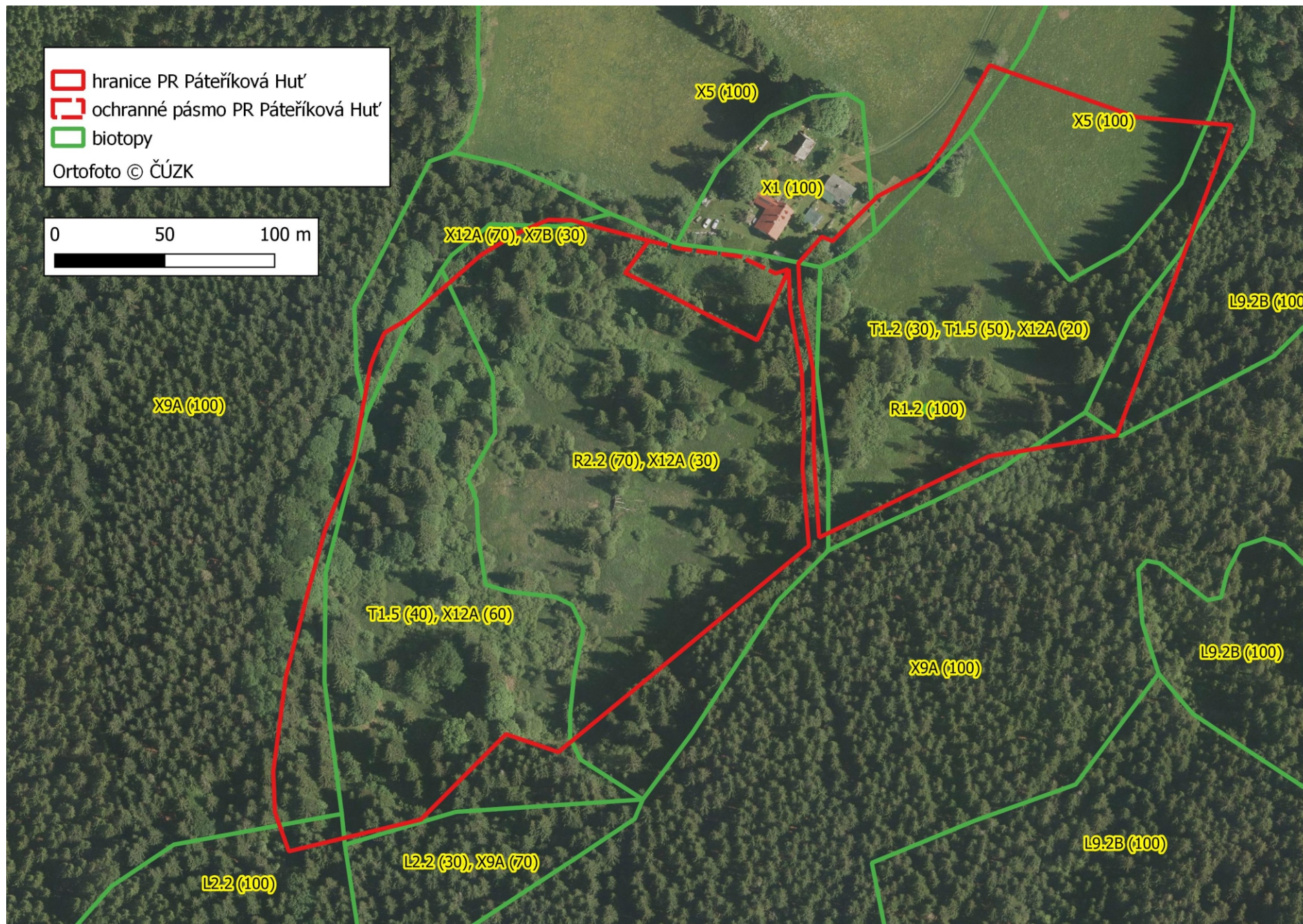




Foto 1. Střední část PR se zachovalými rašelinnými loukami, kde se vyskytují zákonem chráněné druhy rostlin.



Foto 2. Pohled od západu do střední části PR. Vlhké a podmáčené nelesní plochy postupně zarůstají náletem dřevin.



Foto 3. Vitální kolonie rosnatky okrouhlolisté (*Drosera rotundifolia*) v okraji rašelinné louky, v bohatě rozvinutém koberci rašelíniku.



Foto 4. Pohled od severu na zachovalé rašelinné louky v západní části PR, v okrajových zónách hojně keřová vrba ušatá (*Salix aurita*).



Foto 5. Silně podmáčené plochy v jihozápadní části PR s převládající skřipinou lesní (*Scirpus sylvaticus*), v mozaice s náletem vlhkomilných dřevin.



Foto 6. Pohled do spodní (východní) části PR s rašelinnými loukami, vlhkými pcháčovými loukami a fragmenty lučních pramenišť.



Foto 7. Kosený travní porost v severovýchodní části PR poblíž usedlosti. Okraj louky je lemován náletovými dřevinami.



Foto 8. Rozvinutá populace invazní netýkavky žláznaté (*Impatiens glandulifera*) v ochranném pásmu rezervace poblíž usedlosti.