

šumava

www.npsumava.cz

ZAJÍMAVOSTI Z PŘÍRODY | ZE ŽIVOTA OBYVATEL | Z HISTORIE



ČTVRTLETNÍK SPRÁVY NÁRODNÍHO PARKU ŠUMAVA léto 2021 | 45 Kč

2021 – 30 let Národního parku Šumava

Opona odhalila přírodu – začátky péče o NP

30 let spolupráce NP Bavorský les a Šumava

Louka – přírodní stanoviště, nebo technická památka?

Pěšky ze Šumavy do Vysokých Tater

V příloze: **Kvarteto a plakát pro malé čtenáře**



Slovo na úvod

Milý čtenáři,

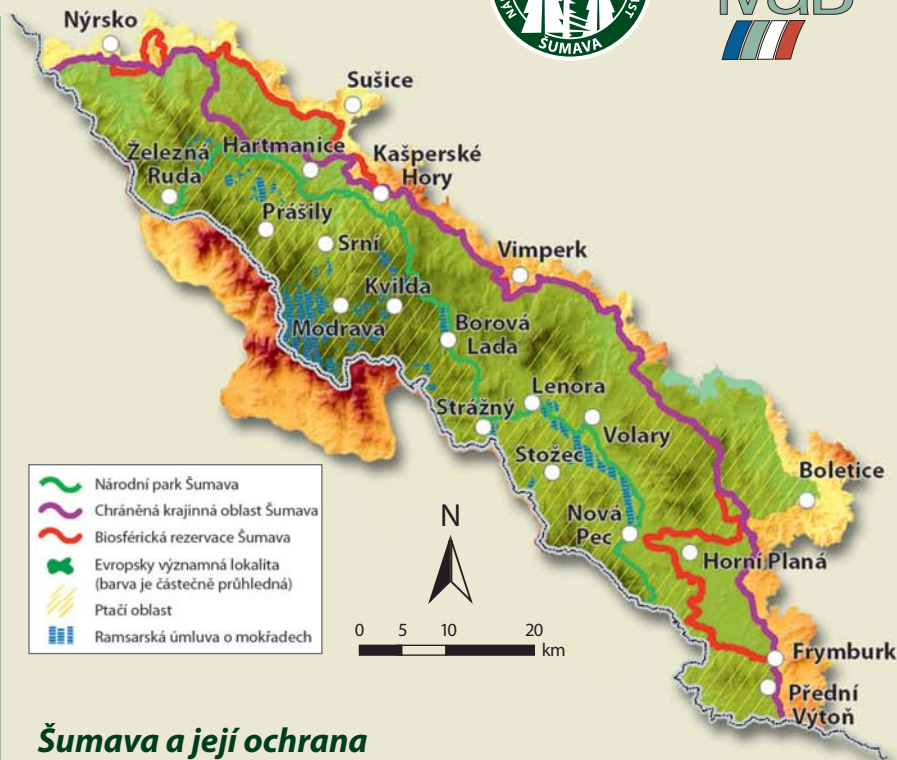
první dny letní Šumavy ještě rozehvělé po prodělané pandemii konečně přinášejí znovu mezilidský kontakt. Život se vrací do zajetých kolejí a tak i Správa Národního parku Šumava opět nabízí uspokojení tužeb milionů návštěvníků, milovníků přírody i divokých místních duší.

Letní časopis Šumava především oslavuje 30 let od založení našich jižanských národních parků - NP Šumava a NP Podyjí. Na jejich stránkách naleznete autentické osobní vzpomínky pamětníků, rozesmějí vás historky z prvních kontaktů s kolegy „za kopcem“. Dozvíte se o vývoji populací tetřeva, stejně jako jiných ptačích druhů. Z ohlednutí vrchního lesníka NP Šumava pochopíte, co je stigmatem světa lesních samot. Pěší návštěvníky možná inspiruje popis legendární pěší túry ze Šumavy do Vysokých Tater. Autentickou tečkou pak bude vzhled do vývoje stráže přírody včetně úlohy největších osobností praktické ochrany šumavské přírody.

Letní Šumava je pestrá a vábí. Přejí vám inspirativní počtení, stejně jako krásné letní toulání přírodou.

Martin Starý

Správa Národního parku Šumava



Šumava a její ochrana



Chráněná krajinná oblast Šumava

Vyhlášena v roce 1963 jako vyvrcholení snah o zvláštní ochranu přírodovědně cenného území.

Národní park Šumava

Centrální část Šumavy byla v roce 1991 přeřazena podle české legislativy do nejvyšší kategorie územní ochrany.



Ramsarská lokalita –Šumavské rašeliníště

Poměrně rozsáhlá část území (6 371 ha), zařazená v roce 1993 do mezinárodního seznamu mokřadů, dokládá celosvětový význam území.

Natura 2000

V rámci celoevropské soustavy chráněných území byla v souvislosti se vstupem ČR do Evropské unie zřízena:

- **Ptačí oblast Šumava** – pro ochranu vybraných ptačích druhů v oblasti (v roce 2004),
- **Evropsky významná lokalita Šumava** –pro ochranu společenstev a vybraných druhů (v roce 2005).

Obě lokality se prolínají s územím NP a CHKO a dokládají tak evropský význam tohoto území.

Biosférická rezervace Šumava

Už v roce 1970 byl vyhlášen celosvětový Program Člověk a biosféra (MaB). Jeho cílem je podpořit rozumné a trvale udržitelné využívání přírodních zdrojů a zlepšení vztahů mezi člověkem a přírodou. Oblast Šumavy byla celosvětovou organizací UNESCO vyhlášena biosférickou rezervací v roce 1990.



Vydavatel
Správa Národního parku Šumava,
rezortní organizace MŽP

Adresa redakce
Správa Národního parku Šumava
1. máje 260, 385 01 Vimperk
tel.: 388 450 218
fax: 388 450 019
e-mail: sumava@npsumava.cz

Redakční rada
Pavel Bečka, Jan Dvořák, Pavel Hubený, František Janout, Jiří Kadoch, Jan Kozel, Zdenka Křenová, Václav Sklenář, Martin Starý, Josef Štemberk, Michal Valenta

Redaktor časopisu
Jiří Kadoch

Fotografie
Na titulní straně: Krása a barevnost lesních obyvatel. Foto: Markéta Rudlová; Na zadní straně: Já jsem louka, Jana Rosie Dvořáková, Praha, kategorie dospělí, 1. místo výtvarná soutěž "Šumavské louky".

Grafická úprava: Mgr. Václav Hrabá
Tisk: INPRESS, a. s., České Budějovice

Distribuce
Prostřednictvím E-shopu, informačních středisek Správy Národního parku Šumava a předplatného.

Podávání novinových zásilek povoleno Českou poštou, s.p., ředitelstvím odstěpného závodu Jižní Čechy v Českých Budějovicích, jzn.: P-2986/96 ze dne 6. června 1996.

Předplatné
Výřizuje redakce, časopis vychází čtyřikrát ročně, cena výtisku je 45 Kč, celoroční předplatné 145 Kč.

Registrační číslo: MK ČR E 7518
Uzávěrka čísla: 15. 5. 2021
Datum vydání: 1. 7. 2021

Nevyžádané rukopisy a fotografie se nevracejí.



04

04 Opona odhalila přírodu – začátky péče o NP

Pojďme se podívat na to, co se v šumavských lesích dělo v průběhu 90. let.



8

06 Vývoj lesního hospodářského plánování v Národním parku Šumava od r. 2005

V čem spočívají výhody změny hospodářského plánování a jak se nový hospodářský plán tvoří?

08 Louka – přírodní stanoviště, nebo technická památka?

Co je to louka? Na první pohled triviální otázka, ale...

10 Tři desetiletí života ptáků

Z mnoha čísel sledování se vynořily zajímavé informace o ptačích populacích.

12 Tetřev hlušec

Historie a současnost dříve běžného, dnes vzácného druhu na Šumavě.



12

14 Národní park Podyjí – ohlédnutí za vznikem před třiceti lety

Na uplynulá léta vzpomíná jeden z nestorů správy Martin Škorpík.

16 30 let spolupráce NP Bavorský les a Šumava

Vzpomínky Michala Valenty, jednoho z hlavních účastníků z české strany.

18 Historie strážní služby v NP a CHKO Šumava

Nahlédnutí do historie našich strážců, kteří začínali v CHKO „od píky“.



18

20 Návštěvnícká centra Srní a Kvilda. Výlet za jelenem, vlkem i rysem

Pozvání za vlkem, rysem, či jelenem k jejich výběhům.

22 Partneři

Projekt Partner Národního parku Šumava funguje od roku 2016 a podporuje podnikatele, kteří nabízejí ubytování nebo zážitky.

24 Pěšky ze Šumavy do Vysokých Tater

V roce 1978 se zrodila myšlenka dvou kamarádů, pracovníků CHKO Šumava, dojít „od Šumavy až k Tatrám“.

26 Šumavské stopy Milana Pokorného

Kdo jej znal, ví, kdo neznal, pozná nestora Šumavy.

28 Když řemeslu vypadne zlaté dno: Vzestup a pád uhlířství

Stará řemesla mají své poněkud zašmírované kouzlo a hojně se otiskly do krajiny.



24

30 Světlá hora, pramen Volyňky a Světlohorská nádrž

S naším tipem na výlet z Kubovy Huti do Lipky se podíváme na zajímavá místa vnitřní částí Šumavy.

32 Šumava před sto lety na snímcích Fotoateliéru Seidel XXI.

Idina Pila a její okolí.



32

34 Aktuality

Opona odhalila přírodu

– začátky péče o NP

Národní park Šumava oslavuje 30 let své existence. V životě člověka je to poměrně dlouhá doba a je přirozené zapomínat. Co se dělo v době, kdy železná opona odhalovala svůj stín a jak se vyvíjely způsoby péče a zonace v první dekádě po založení našeho národního parku? Pojďme se podívat na to, co se v šumavských lesích dělo právě v průběhu 90. let. Minimálně prvních 10 let trvání Národního parku Šumava ovlivnily také události konce 19. století. Doba „světa lesních samot“ přinesla na Šumavu mnoho změn a především se stala na dlouho důkazem, že zdejší ekosystémy jsou výrazně ovlivněné člověkem. Lidé si tehdy, když téměř celá střední Evropa byla zbavená lesů, nedokázali představit, jak probíhá spontánní vývoj lesních společenstev. Vichřici a kůrovce vnímali jako katastrofu a konec lesů. Zůstalo jim to minimálně do konce 20. století a s touto představou řada z nich přistupovala i k nově vznikajícímu národnímu parku.



V 90. letech rostla početnost populace kůrovců. V centrální oblasti Šumavy se objevilo několik zdrojů např. v okolí Mokrůvek.

Stín Černého trojúhelníku

Není se co divit. Rozvoj průmyslu v oblasti tzv. Černého trojúhelníku způsobil antropogenní rozpad lesů většiny pohoří ČR. Přesto, že Šumava byla počátkem 90. let nejzachovalejším lesním komplexem ve střední Evropě, úzkost plynoucí ze zkázy Krušných hor a podstatné části Sudetských pohoří umocnila obavy o šumavské lesy. V prvních letech po vyhlášení NPŠ vycházela péče o les z opatrných představ o spon-

tánním vývoji lesních společenstev. Opatrnost se projevovala zejména tím, že i přes to, že 22 % plochy NP patřilo do přísně přírodní I. zóny, bezzásahovost byla jen podmiěčná. I v přirozených a málo pozmeněných ekosystémech se totiž s aktivní péčí počítalo. Bez zásahů mohly zůstat jen přirozené lesní porosty edafických klimaxů a podmíněně větší celky klimatického klimaxu ve vegetačním stupni s výrazným zastoupením listnáčů.

Strach o lesy

V převážné většině lesů tehdy, podle Plánu péče o NPŠ, bylo nezbytné účelové hospodaření. A to nejen ve II. zóně (75 % rozlohy NPŠ), ale v opodstatněných případech i v zóně I. Tato podmínka byla zásadní pro vymezení I. zón na lesní půdě, protože lesy ve smrkovém lesním vegetačním stupni vesměs silně ovlivnily hospodářské zásahy a jejich zdravotní stav byl kvůli působení vnějších faktorů velmi špatný. Zde se zřetel-

ně projevuje stigma „světa lesních samot“ a nepříznivé zkušenosti ze severních pohoří ČR, protože zanedbání obnovy a zhoršování vnějších faktorů prostředí představovalo „smrtné nebezpečí“ pro přežití a reprodukci těchto porostů. Proto byly na místě zásahy podporující obnovu, včetně obnovy umělé. Dokonce u přirozených horských smrčín, které bylo žádoucí zachovat bez zásahu, se objevovala otázka, jak dlouho? S opatřeními proti šíření podkorního hmyzu se tedy počítalo i v přísně přírodní zóně.

Lovit a podporovat listnáče

Aktivní péče nesouvisející s nahodilými těžbami však podle prvního plánu péče obsahovala řadu moderních prvků, které bychom dnes mohli směle zahrnout do aktuálních koncepčních dokumentů. Například: plně využívat přirozenou obnovu lesa, podporovat jiné dřeviny než smrk včetně dřevin přípravných, udržovat porosty v řídkším zápoji, aplikovat účelové výběry, lov odvíjet od stavu lesních porostů nikoliv od normovaných stavů, nebo omezit právo myslivosti na redukční odstřel. Vysokou zátěž po založení NPŠ totiž představovala velká spárkatá zvěř. Na začátku 90. let se hovořilo o výrazném přemnožení jelení zvěře, jejíž stavy byly v NPŠ neúnosně vysoké a velmi omezovaly přirozenou obnovu.

Kůrovec je tady!

Opatrná snaha o spontánní vývoj v některých částech tehdejších prvních zón dostala povážlivé trhliny již v letech 1993 a 1994. Početnost populace kůrovce rostla, protože v centrální oblasti Šumavy se objevilo několik zdrojů např. na Modravských slatích nebo v okolí Mokrůvek a Pytláckého rohu, kam se hmyz přesouval z Národního parku Bavorský les. V roce 1994 se přehodnotil způsob vymezení I. zón, což vyústilo ve změnu zonace v roce 1995. Z původního 22% podílu I. zón (54 částí) zbylo jen 13 % plochy NPŠ rozdělené do 135 ostrůvkovitých segmentů. V těchto segmentech se zasahovat nemělo. Současně vzniklo bezzásahové území napříč I. a II. zónou o rozloze 1 326 ha u Březníku (Mokrůvka, Březník, Roklanská hájenka), kde se ve II. zóně (847 ha) nekácelo, ale uměle obnovovalo.

Kácet či nakácet?

V nově vymezených segmentech I. zóny se proti podkornímu hmyzu opravdu nezasahovalo. Šumava se stala v médiích synonymem pro kůrovce a paralelou imisních velkoplošných rozpadů z 80. let. Gradace vrcholila v roce 1996. Ve vybraných částech I. zón se začalo zasahovat až v roce 1999. V souladu s výjimkami ze ZOPK se kácely kůrovcem napadené stromy a asanovaly polomy. Rozdíl proti II.



U Plešného jezera byla v roce 1999 ohniska kůrovce, která se měla asanovat kácením. Správa NPŠ asanaci pod nátlakem zastavila.



Obavy o obnovu lesů byly velké. V letech 1996–2000 se v NPŠ každý rok vysazoval smrk na 500 ha.

zónám spočíval v tom, že se odkorněné kmeny ponechávaly k zetlení a nevyklizovaly se. Vleklé odborné a politické diskuse o směrování NPŠ měly velký mediální prostor a vyústily v legendární otázku „kácet či nekácet?“. Konec tisíciletí byl v NPŠ ve znamení poklesu kůrovcové gradace, která doznívala na jižním úpatí Černé hory, a nového plánu péče. Početnost populace podkorního hmyzu poklesla a výrazně se snížil objem nahodilých těžeb.

Zlom u jezera

V centrální Šumavě byl relativní klid, ale pozornost veřejnosti se upřela k Trojmezí. V tamější I. zóně u Plešného jezera byla ohniska kůrovce, která se měla asanovat kácením. To se stalo v roce 1999 předmětem občanského protestu. Správa NPŠ asanaci zastavila, na Trojmezí zůstal segment I. zóny bez zásahu, a současně se rozhodla porovnat vývoj lesa v podobných stanovištních podmínkách s různým přístupem na Trojmezí a na Smrčíně. Na Smrčíně kácet, na Trojmezí nekácet. V letech 1996–2000 se v NPŠ každý rok uměle obnovilo v průměru 500 ha lesa převážně smrkem. Byl to začátek objevování spontánního vývoje horských lesů po několika stoletích jejich využívání a současně daň za nezkušenost. Prvních 10 let bylo bouřlivých, ale přineslo mnoho poznatků o vývoji lesních společenstev v horských podmínkách. V době železné opony byla Šumava samotná, ale bez lesních samot, které zmizely. Železná opona zmizela také, Šumava se otevřela lidem, ale mnoho starých překážek zůstalo stejně jako strach o les. Byl oprávněný?

Na to odpověděly až další dekády.



Prvních 10 let trvání NPŠ to byl začátek objevování spontánního vývoje horských lesů po několika stoletích jejich využívání.

Jan Kozel

Správa Národního parku Šumava
jan.kozel@npsumava.cz

Vývoj lesního hospodářského plánování v Národním parku Šumava od r. 2005

Doba věkových tříd pomínula. Tedy alespoň v Národním parku Šumava. Pojdme se tedy spolu podívat, v čem spočívají výhody změny hospodářského plánování a jak se vlastně nový hospodářský plán dle typu vývoje lesa tvoří.



Vrstevnatý les. Foto: Jiří Zelenka

Tvorba lesního hospodářského plánu dle typu vývoje lesa

Minulý článek hovořil o důvodech, které vedly k vývoji nové metody tvorby lesního hospodářského plánování. Lehce si připomeňme v čem, že tkví ta změna? Základním orientačním bodem se stává půda. V čase relativně neměnná. Suchá, mokrá, kamenitá, atd. To lze celkem snadno poznat. Označujeme ho jako typ vývoje lesa. Základní obrys by tedy byl. Co dál? Každý lesní hospodář má vizi, ke které chce svůj les přiblížit. Z tohoto důvodu byly vytvořeny takzvané typy porostu. Do nich se zařazují plošně významné skupiny dřevin, které jsou z pohledu lesníka buď

vzdálené od jeho ideální představy (sterilní smrčina o stejném věku apod.), či v přechodné fázi (už o něco lepší, ale pořád tomu něco chybí) a v cílovém stavu, kdy lesník jásá a volá to je paráda, dívejte se na tu krásu.

To je ale z pohledu práce v lese stále moc hrubé dělení. V každé růstové fázi totiž les potřebuje jinou péči. Za tímto účelem byly tedy vytvořeny segmenty typu porostu. Hrůzostrašné označení pro jednoduchou věc. Porosty se tak rozdělily na mladé, středního věku a dospělé. Z lesního plánování dle věkových tříd byla převzata pouze nejmenší jednotka rozdělení lesa, která se nazývá etáž. A tím je dokonáno.

Všechna tato označení dávají dohromady přesnou lesnickou adresu. Je vlastně stejná jako poštovní. Místo města máme lesní správu. Ulicí je pro nás oddělení. Číslem popisným pak dílec. A jménem porostní skupina. Lesník je ale díky novému způsobu mapování schopen rámcově určit způsob péče o daný porost.

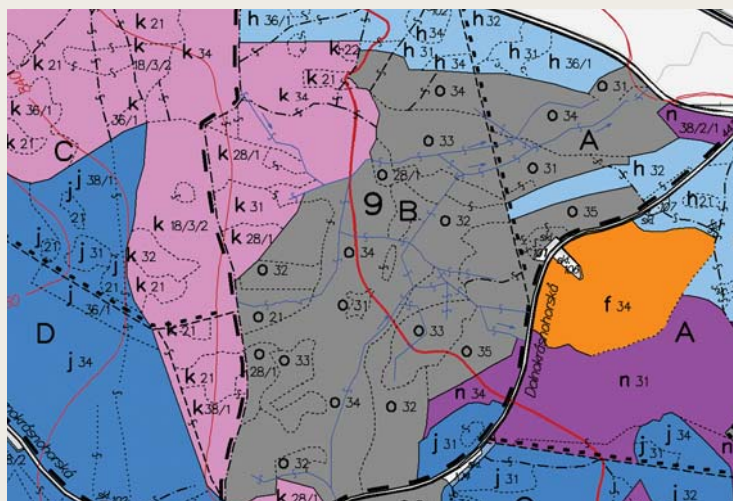
Uvedme si příklad. Vidíte označení 9Bk28. Pro běžného člověka mix čísel a písmen. Připomíná to silné heslo k emailu, že? Jedná se však o adresu porostu. Lesník z ní pozná, že se porost nachází v oddělení 9, dílci B, a jedná se o dospělý porost na vlhkém stanovišti v přechodné fázi jeho vize. Hned má tedy představu o tom, co v takovémto porostu bude nejspíše dělat.

Hospodářský plán NPŠ dle typu vývoje lesa

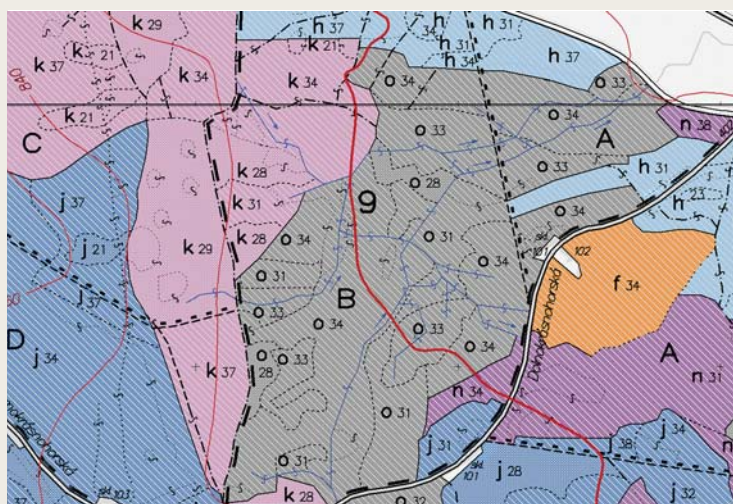
Lesní správa České Žleby se v roce 2005 stala první lesní správou, která byla zařízena novým typem LHP dle typů vývoje lesa. Její rozloha v té době činila 3 055,99 ha a bylo zde založeno 679 inventarizačních ploch. A jako každá novinka - mnoho pochopení pro ni na začátku nebylo. Barvy v mapách značily něco jiného, než byli lesníci zvyklí. O označení a tvorbě porostních skupin nemluvě. Dnes je tomu 16 let a některé problémy stále přetrvávají. Jedním z problémů je výuka na lesnických školách, která je spíše konzervativní. Nastupující studenti, kteří se celou dobu na škole učili číst pouze mapy věkové, jsou pak značně rozčarováni praxí. Mluvíme-li tedy o národních parcích. Nejen NPŠ, ale i ostatní parky v České republice nemají nebo nebudou mít lesní hospodářský plán věkové třídy, což by mohli vzdělávací instituce reflektovat. Dalším problémem je neochota stávajících pracovníků v uchopení nového plánování jako nástroje pro hospodaření v lese. Ale abych si jenom nestěžoval. Musím uznat, že za těch 16 let. Co se tyto plány tvoří, došlo téměř každé dva roky k nějaké změně. Ať to bylo spojení čísla porostní skupiny s plánovaným zásahem, číselným označením etáže, či samotným definováním cílových porostů. Každá tato změna poněkud mění výklad celého LHP. V hospodářském plánování NPŠ se toho za posledních 16 let změnilo tolik (a nadále mění), že problémy spojené s pochopením a ochotou pochopit jsou pochopitelné. To je ale věta!

Provozní inventarizace při tvorbě LHP

Změna způsobu tvorby LHP byla vyvolána zvyšující se strukturovaností porostů. Výše popsaná změna se vztahovala převážně k optickému uchopení problému. Ale jak stanovit objem dřeva v lese, když nám lesnické tabulky pro věkové třídy nevyhovují? Odpovědí nám je statistika. Konkrétně statistická metoda nazývaná provozní inventarizace lesa. V praxi nelze neustále měřit každý strom v lese. Z tohoto důvodu se v lesích Národního parku Šumava vybudovala síť ploch po 250 metrech a poloměru 12,62 m což odpovídá kruhové ploše 500 m². Aktuálně je v NPŠ 8 478 změřených ploch. Na těchto plochách se zjišťují potřebné lesnické veličiny, které jsou následně přepočteny na celé území a poskytují nám relativně



První_LHP_dle_TV_L.



Aktuální_LHP_dle_TV_L.

presný obraz o stavu lesa a jeho vývoji. Díky těmto údajům lze nejen vyvozovat důsledky vlastní činnosti v lese, ale i předvíkat budoucí vývoj a uzpůsobovat tomu managementová opatření.

Závěrem

Tento způsob tvorby LHP je sice 16 let starý, ale v konzervativním světě lesnictví znamená celkem novinku. Díky statistice a celkově novému pojetí pohledu na les působí i složitě. Ale není tomu tak. Národní park jasně ukazuje jeho praktickou použitelnost. Lidé s chutí po poznání a citem pro přírodu se v této metodě velmi často nacházejí. Zájem o podobné metody se pomalu zvyšuje spolu s poznáním, že velké monokultury nejsou nejlepším řešením a ustupuje se od tohoto typu hospodaření. V posledních letech nám to přeci dokazuje i sama příroda. Pro možnost širšího uplatnění této metody mezi lesnickými organizacemi však nestojí pouze ochota či neochota lidí, ale nepřítel ze všech největší. Legislativa. Důležitá, neobdobná a na změnu náročná. Pokud jednoho dne porazíme i tohoto nepřitele, svět lesního hospodářského plánování se třeba změní.

Jiří Zelenka

Správa Národního parku Šumava
jiri.zelenka@npsumava.cz



Les na rašeliništi. Foto: Jiří Zelenka

Louka

– přírodní stanoviště, nebo technická památka?

Pestré barvy květů na louce signalizují velkou druhovou diverzitu. Šindlov, 2016.

Co je to louka? Na první pohled triviální otázka: porost trávy na seno. Odpověď ale není tak jednoduchá: je to stabilizované společenstvo trav a kvetoucích bylin, které vzniklo na místě lesa. Aby se udrželo, potřebuje údržbu: sečení nebo pastvu. Kdyby tak člověk nečinil, zase by se vrátil les.

Jak a kdy louky vznikaly?

Louky vznikly spontánně na místech, kde lidé vyklučili les nebo nadměrnou pastvou znemožnili zmlazení dřevin. Takové porosty jsou specifickým prostředím mírného pásma na severní polokouli, případně v subtropích, kde se vyskytují jen v horách. Ve východní Asii nebo v Severní Americe, jakož i v mírném pásmu jižní polokoule před příchodem Evropanů louky našeho typu prakticky neexistovaly. Je to dáno především tím, že buď se tam obyvatelstvo živilo jen sběrem a lovem (Amerika), nebo se zemědělské postupy obešly bez potřeby píce (východní Asie). V těchto končinách, pokud dnes louky najdeme, tvoří jejich druhovou skladbu, povětšinou nepůvodní evropské druhy; tam to tedy nejsou žádné přírodní biotopy.

Středoevropské louky vznikaly v různých dobách: ty nejstarší v neolitu, později v době bronzové, pak za Keltů; v prvních stoletích našeho letopočtu jich spousta opět zarostla lesem, znovu začaly vznikat v raném středověku. Razantní změny se udály i v nejnovější době. Během kolektivizace a za socialistického zemědělství bylo mnoho luk rozoráno, aby se posléze zjistila nerentabilita takového počínání. Takže po roce 1990 se zase mnohé rozo-

rané plochy zatravnily, zatímco jiné dříve sečené plochy naopak začaly zarůstat dřevinami.

Když louka vznikla 1 000 let před naším letopočtem a na stejném místě se udržuje až do dneška, bude mít jiné druhové složení, než když se na ni vrátil na nějakou dobu – na pár set let – les a pozemek se znovu stal loukou za prvních Přemyslovců. Stejně tak musíme uvažovat i v současnosti. Jestliže druhovou skladbu louky zničíme přeoráním (tím, že z ní vytvoříme pole), nemůžeme očekávat, že když pole opět opustíme a necháme na úhoru znovu spontánně vytvořit louku, druhová skladba se vrátí zpátky. S vysokou pravděpodobností tam totiž vznikne něco úplně jiného, „moderního“.

Co ovlivňuje druhovou skladbu luk?

Louky se samozřejmě liší podle toho, jaké přírodní podmínky na stanovišti panují. S klasifikací je to ovšem složité. Zatímco pro lesy existují metody, jak určit lesní společenstvo s druhovou skladbou odpovídající podmínkám stanoviště, s nelesními stanovišti je to mnohem obtížnější. Za druhovou rozmanitost louky – a vlastně i za její strukturu – zodpovídají nejen přírodní podmínky stanoviště, ale i běh času!



Z vlastností prostředí mají na druhovou skladbu luk největší vliv gradienty vlhkosti, pH, živin, zrnitosti půdy a nadmořské výšky. Jejich vzájemnou kombinaci doplňuje již zmíněná historie obhospodařování. Některé louky jsou neuvěřitelně bohaté – na ploše standardního fytoecologického snímku (16 m²) bylo v Bílých Karpatech zjištěno i více než 100 druhů cévnatých rostlin. „Správnou“ louku poznáme především podle toho, že jsou v ní rovnoměrně zastoupeny trávy a „širokolisté“, chcete-li „kvetoucí“ byliny. Naopak louku s převládajícími travami můžeme – až na výjimky – označit jako „pole na trávu“, tedy něco, co s přírodním biotopem má pramálo společného.

Rozdíl v obhospodařování, tedy jestli se trávník sekal nebo pásal, má na jeho druhovou skladbu také vliv. V obou případech jde o odstraňování biomasy, ale pastva znamená navíc sešlap. Ten některé rostliny vytlačuje, některým se naopak líbí. Na pastvinách se daří všelijakým pichlavým rostlinám, kterým se zvířata vyhýbají.

Louky staré a mladé

Co je ale důležité: na podobném stanovišti můžeme najít louky různě staré,

kteří se budou svou druhovou skladbou mezi sebou významně lišit. Rozdíly do značné míry ovlivňuje fakt, že v každé době bylo „moderní“ něco jiného – čímž se myslí hlavně expandující druhy. Lze to dnes dokumentovat na příkladu běžné trávy ovsíku vyvýšeného (*Arrhenatherum elatius*), který podle mínění některých badatelů u nás expandoval teprve ve středověku. V nedávné době dostal nový impuls, takže se v posledních letech sám šíří do vyšších poloh, kde před 20 lety ještě rozhodně nerostl. Kolem roku 1990 opanoval Českomoravskou vrchovinu, zato z vysoké Šumavy máme záznamy, že se zde rozšířil teprve po roce 2010. Pozor, tohle ale nelze lacině vysvětlovat „globálním oteplováním“, ale spíše zásadními změnami živinových poměrů!

Stabilizace druhového složení na loukách a pastvinách potřebovala svůj čas, během nějž nedocházelo k příliš velkým změnám. To se týká i způsobů obhospodařování, tedy zda seč nebo pastva, kolikrát ročně se sklízelo, i doby, kdy k zásahům docházelo. Lokality tak byly ovlivněny specifickými souhrny náhod – a dnes se občas díváme, proč se určitá vzácná luční rostlina vyskytuje právě jen zde.

Pěkných květnatých luk je dnes v naší krajině opravdu pomálu. Čím to je? Především důkladnou „socializací“ zemědělství. Tato epizoda převala kontinuum vlastnických vztahů, především však skončila tradice způsobů obhospodařování i doby, v níž zásahy probíhaly. Dalším důsledkem byly plošné změny hydrologických poměrů v krajině – socialistický zemědělec odvod-



Pastva trávnikům prospívá. Ale nesmí být příliš intenzivní. Slunečná, 2016.

ňoval a odvodňoval. Po melioracích byla louka obvykle rozorána a znovu oseta luční nebo pastevní směsí, v níž převažovaly právě trávy. Některé pozemky ani nemusely být rozorány, ale byly dosety kulturními odrůdami trav (týká se to zejména kostřav a bojinků), které dnes také mohou ovlivňovat genetické vlastnosti původních planých typů. Na mezických, tj. středně suchých stanovištích byly přeseťm nebo dosetím poškozony téměř všechny trávniky, s výjimkou velmi svažitéch pozemků. Jiným významným faktorem, který stav luk negativně ovlivňuje, je extrémní hnojení.



*Pětiprstka žežulník (*Gymnadenia conopsea*) indikuje velmi dobrý stav květnatých smilkových trávniků. Srní, 2015.*

*Orchideje velmi citlivě reagují na nevhodné hospodaření. Vemeniček zelený (*Coeloglossum viride*) a prstnatce májové (*Dactylorhiza majalis*) v louce na Zhůří, 2017.*



I když jsou dnes různé typy společenstev luk a pastvin chráněny legislativou Evropské unie, zdaleka není vyhráno. S údržbou luk má ohromné problémy i současná ochrana přírody. Nekosit je chyba, kosit špatnou intenzitou nebo v nevhodnou dobu také, paušalizace se nevyplácí. Správně obhospodařovat luční biotopy je velmi obtížné; optimální způsob lze obvykle neefektivněji zjistit poptáním u pamětníků. Dlužno podotknout, že pamětníci pomalu vymírají . . .

Text vznikl jako výstup z projektu DaRe to Connect, Podpora ekologické konektivity propojením území NATURA 2000 podél Zeleného pásu v dunajském regionu.

Vít Grulich

Ústav botaniky a zoologie,
Přírodovědecká fakulta Masarykovy
univerzity Brno
grulich@sci.muni.cz

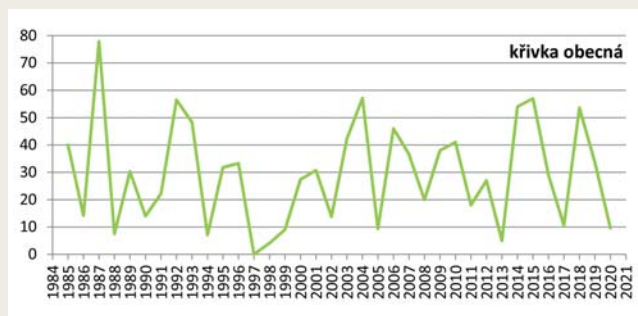
Tři desetiletí života ptáků

Křivka obecná je stálým obyvatelům Šumavy, i když se její populační hustota výrazně mění podle semenných roků smrku.

Národní park Šumava slaví 30 let. Po celou tuto dlouhou dobu jsem zaznamenával ptáky, které jsem na svých toulkách pozoroval. A časem jsem všechny své záznamy shromáždil, přepsal ze sešitů a pokusil se je vyhodnotit. Z mnoha čísel se tak vynořily zajímavé informace o ptačích populacích. Některé z nich jen potvrdily to, co jsem sám pozoroval, jiné ale ukazují na jevy, které nejsou na první pohled zřejmé.

Křivka obecná

Křivka je druh, který hnízdí na Šumavě zejména v době, kdy je tu dostatek smrkových semen. Křivky velmi věrně odrážejí semenné roky smrku. Podíváme-li se na publikované údaje o zvýšených výskytech křivky ze starších dob, zjistíme, že v bývalé ČSSR byla velmi hojně zaznamenána v letech 1957-1958, 1963, 1966, 1968, 1971, 1976, 1978-1979. Mohla tak reagovat na semenné roky, které se vyskytovaly zhruba třikrát za desetiletí. Na tyto informace se pokusím navázat už svými pozorováními ze Šumavy, která jsem začal shromažďovat od roku 1975. Mé záznamy zachytily silné ročníky s výskytem křivky v 80. letech jen dvakrát (1985 a 1987), od konce devadesátých let se ale perioda kvetení smrku zahušťovala a křivka na to reagovala častějšími výskyty. Mezi roky 2000 až 2009 vidíme už čtyři vrcholy výskytu korespondujícími se semennými roky smrku. V posledním desetiletí jsou patrné opět čtyři vrcholy. Jakoby smrky kvetly téměř každý druhý rok. Zajímavé ale je, že v roce 2016,

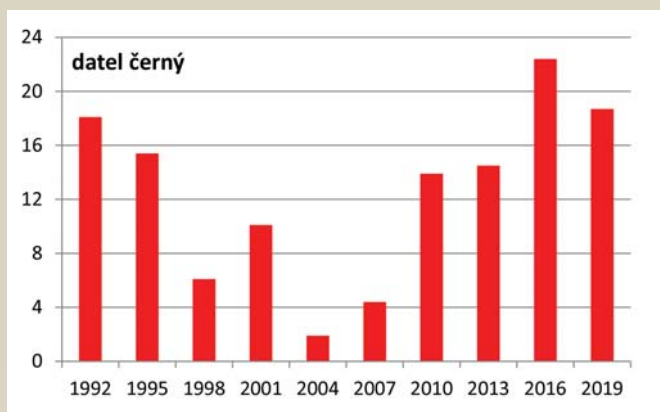


i když byl také semenný rok smrku, došlo k poklesu populační hustoty křivky. Těžko vysvětlit proč. Většina smrků totiž kvetla od roku 2014 po dobu pěti let každoročně. Přesto všechny tyto smrkovými šiškami naplněné roky křivka, zdá se, nevyužila.

Datel černý



U datla není populační vývoj tak ovlivněný ročními výkyvy, proto zde ukazují graf tříletých průměrných četností. Lze na něm dobře pozorovat období vyšší četnosti pozorování datla v letech poznamenaných gradacemi lýkožrouta smrkového. Začátek 90. let zachycuje reakci datlů na zvýšený výskyt kůrovce koncem 80. let a v letech 1991 a 1996. Mírně zvýšená četnost výskytu kolem roku 2001 nemá jednoznačné vysvětlení, nicméně výrazný nárůst datlů po Kyrillu a během suché periody po roce 2015 je jednoznačný. V tomto období bylo kůrovce opravdu dost. A nejen na Šumavě.

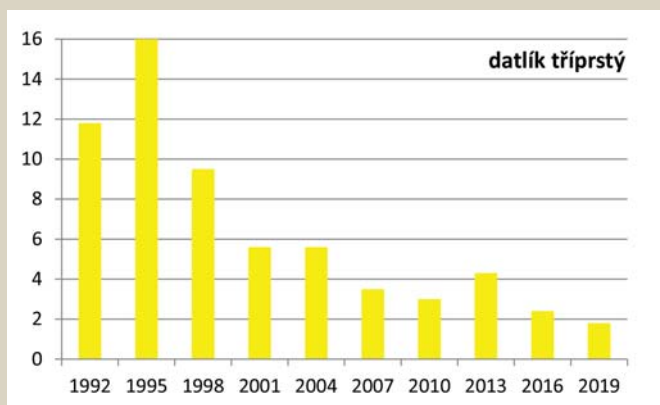


Stejně jednoznačný je pomalý pokles jeho četností společně s ustupujícím kůrovcem po roce 2019.

Datlík tříprstý

Ačkoli lze datlíka na Šumavě pozorovat poměrně často, tříleté průměrné četnosti výskytu za 30 let ukazují jeho výrazný pokles. Zdá se, že nejsilnější a nejhojnější byla populace datlíka tříprstého při gradaci kůrovce v polovině 90. let. Tehdy také kůrovci působili zejména v biotopech obývaných datlíkem, tedy v horských smrčínách a obecně ve vyšších polohách. Od té doby četnosti datlíka stále pomalu klesají.

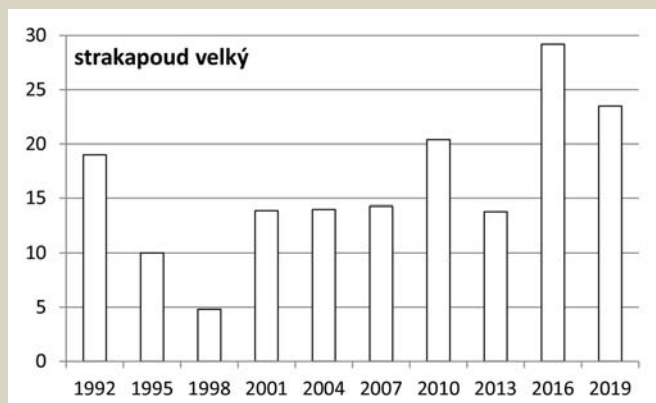
Když graf porovnáme se strakapoudem velkým, vidíme, že to je druh, který zdánlivě datlíka nejčastěji nahrazuje. Přesto podle evropského hnízdního atlasu se populace datlíka ve střední Evropě posledních 30 let stabilizuje a dokonce mírně rozšiřuje.



Strakapoud velký

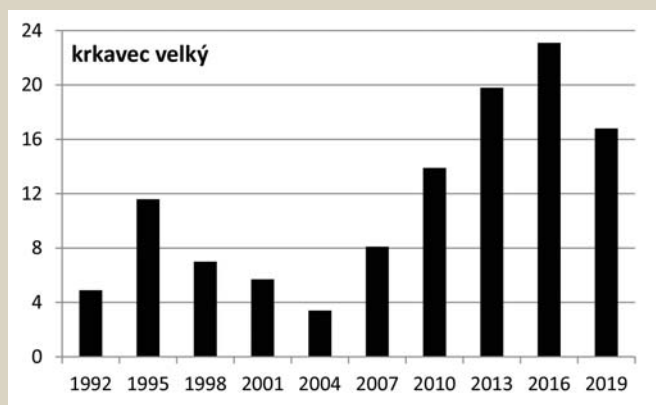
Ano, zdá se, jakoby strakapoud velký zrcadlově kopíroval četnosti datlíka tříprstého. V dobách, kdy byl datlík nejhojnější, byla na Šumavě nejnižší populační hustota strakapouda. Jakmile začala četnost výskytu datlíka klesat, začala narůstat četnost strakapouda velkého až k maximu, zjevně ovlivněného suchou periodou po roce 2015. Ale to mohlo být způsobeno i skutečností, že sucho zasáhlo lesy nižších a střed-

ních nadmořských výšek, takže ve vyšších polohách neměla populace datlíka v podstatě na co reagovat. Zatímco pro strakapouda nastaly doby hojnosti.



Krkavec velký

Je příkladem expandujícího druhu, který do oblasti Šumavy začal pronikat až v 80. letech 20. století. Mé první jednotlivé záznamy spadají do roku 1989 a 1990, od roku 1991 ale jeho početnost rostla k prvnímu zřetelnému vrcholu v roce 1996. Pak začala populační hustota na západní Šumavě kupodivu klesat a minima dosáhla v roce 2004, kdy jsem dokonce na Šumavě žádného krkavce nezaznamenal. Krkavci tehdy obývali hlavně prostor šumavského předhůří a zřetelně expandovali do kulturní krajiny. V té době se nepříznivý trend otočil a populace na Šumavě začala opět růst, přičemž v posledním desetiletí dosáhla zatím maximálních hodnot: průměrně jsem jej potkal na každé páté vycházce. Na přiloženém grafu jsou tyto roční extrémy vyhlazeny tříletými průměry, nicméně minimum kolem roku 2004 je zřetelně patrné. Přesto, zdá se, posledních asi 5 let rozšíření krkavce opět řídne. V roce 2020 jsem jej totiž zaznamenal jen na zhruba každé desáté vycházce.



Grafy zachycují % z celkového počtu vycházek, při kterých jsme zaznamenal konkrétní druh alespoň jednou.

Pavel Hubený

Správa Národního parku Šumava
pavel.hubeny@npsumava.cz



Tetřev hlušec

Jeho historie
a současnost
na Šumavě

U tetřeva je výrazně vyvinut pohlavní dimorfismus. Samec je okázale zbarvený, samice nenápadná. Kohout v toku má naježené peří pod zobákem. Foto: Václav Hřebek

Historický výskyt

Tetřev hlušec nebyl dříve v přirozených lesích Šumavy a jejího předhůří vzácným úkazem. Vzhledem k faktu, že tehdy systematické sčítání ptáků neprobíhalo, můžeme o jeho početních stavech usuzovat na základě vykazovaných úlovků. Ty byly nejvyšší na přelomu 19. a 20. století. Například mezi lety 1881 – 1890 bylo na panství Český Krumlov uloveno 525 kohoutů, na panství Vimperk v téže časovém úseku 380 kohoutů, mezi lety 1891 – 1900 na panství Český Krumlov zastřeleno 558 kohoutů, na Vimperském pak 236. Za pouhých sedm let mezi roky 1901 a 1907 bylo

na panství Český Krumlov uloveno nepředstavitelných 822 kohoutů a na panství Vimperk „pouze“ 111 samců. Skutečnost, že maximální vykazované úlovky pochází z přelomu předminulého a minulého století, neznamená, že by tetřeví zvěře bylo v časech předcházejících méně. Vzhledem k narůstajícímu tlaku nejen lesního hospodářství v té době, tomu bylo možná i naopak. Nutno si uvědomit, že vykazované odstřely jsou také obrazem oblíbenosti lovu tohoto druhu u šlechty. Tetřev tehdy patřil mezi tzv. honbu vysokou, zvěř vysokou, to znamená, že jej nemohl lovit prostý lid.

Tetřev byl tehdy na jednu stranu opečováván, byla chráněna jeho tokaniště před nepříznivými změnami, na které je velmi citlivý, pokud bylo nalezeno hnízdo či mláďata, byly v jeho okolí ukončeny veškeré práce a zapovězen vstup do lesa. Na druhou stranu bylo každoročně odstřeleno až 1/2 - 2/3 kohoutů s veškerými negativními důsledky pro populaci. Navíc na mušce střelců byli převážně staří kvalitní kohouti, jež prošli neúspěšným sítím přírodní selekce a představovali v očích slepic ideální otce jejich potomstva.

S postupným rozvojem intenzivních metod lesnického hospodaření, jako je ku-



Nenápadné zbarvení slepice splývá s prostředím.
Foto: Václav Hřebek

příkladu užívání biocidů, holosečné hospodaření, odvodňování, fragmentace biotopu novými cestami, ... zvyšujícím se turistickým tlakem, ... dochází k postupnému mizení tetřeva převážně z vnitrozemí, na Šumavě dochází k populačnímu poklesu a postupnému vymizení z předhůří. To vše za stále pokračujícího loveckého tlaku. (Tetřev hlušec byl vyřazen ze seznamu zvěře se stanovenou dobou lovu až roku 1978! Slepice o něco dříve, ty se však v našich podmínkách nelovily.)

Nejsilnější úbytek tetřeví populace lze na Šumavě zaznamenat na přelomu 70. a 80. let minulého století. Tou dobou se vyskytoval ještě v několika málo pohraničních oblastech, jež by člověk spočítal na prstech jedné ruky. Z těchto posledních fragmentů přežil pouze na Šumavě. Ale měl na kahaníku, zbyla jich

poslední stovka, přežívající v nejkvalitnějších lokalitách na Modravsku a severozápadní Šumavy.

Současný stav a co mu předcházelo

Od počátku 90. let dochází k postupnému nárůstu velikosti populace. Je jisté, že toto načasování není náhodné. Zásadním nezpochybnitelným kladem je vznik Národního parku a postupné ponechávání částí porostů samovolnému vývoji, čímž se tetřevu vytváří vhodné podmínky pro život na nových lokalitách. V roce 1990 je odhad velikosti populace pro plochu NP 105 jedinců, v roce 1997 již 190 jedinců, roku 2005 298 jedinců, poté dochází k poklesu a roku 2012 je odhadována velikost populace na 204 jedinců, aby se početnost dostala na dnešních přibližně 320 jedinců pro NP Šumava (o širších souvislostech a nově zjištěných faktech na základě genetických analýz již bylo na stránkách Šumavy psáno v letním čísle roku 2018). Meziročně populační stavy přirozeně kolísají v závislosti na podmínkách. Z dlouhodobého hlediska je však trend zatím stoupající.

Co do plošného rozšíření dochází u nás, na Šumavě, také k pozitivnímu vývoji. Počátkem 90. let byla populace situována téměř výhradně na Modravsko a severozápadní Šumavu, na zbytku Šumavy tetřevů chyběl, nebo byl pozorován pouze sporadicky (např. Trojmezský prales). V průběhu let se opět rozšířil do oblasti Kvild a širšího okolí, výskyt na Borovladsku z té doby pravděpodobně souvisí s reintrodukčním programem Správy NP, jež byl již dávno ukončen. Nicméně dnes se i zde opět přirozeně vyskytuje. Přibližně od roku 2000 je opět pravidelně registrován v oblasti jihovýchodní Šumavy a postupně se zde šíří. Vznikla zde nová tokaniště a dochází k pravidelné reprodukci. Dnes se s tímto druhem můžeme setkat i mimo hranice NP.

Je na místě optimismus?

Výše zmíněné může vzbuzovat pocit, že hlušec je pro Šumavu zachráněn, ten však zatím není zcela na místě...

Aby populace tetřeva hlušce mohla být zachována v dlouhodobém časovém měřítku, musí dosahovat minimální velikosti, jež byla modelem stanovena na 470 jedinců. To znamená, že velikost populace NP není zatím dostatečně velká pro dlouhodobou existenci. Ani při sečtení všech tetřevů, jež se vyskytují v NP Šumava, CHKO Šumava a na Bavorské straně pohoří, se nad tuto uměle stanovenou mez příliš významně nedostaneme. Z odborných analýz dále vyplývá, že na celé Šumavě a Bavorském lese máme „pouze“ přibližně 50.000 ha vhodného biotopu pro tetřeva hlušce. Což je opět výměra vhodného biotopu, která byla modelem určena jako minimální. Dalším významným faktorem je fragmentace prostředí. Na základě znalostí disperze těchto ptáků je pro každé hnízdiště potřeba počítat s existencí 30 – 50 km² vhodného nefragmentovaného biotopu.

Z výše uvedeného lze vyvodit, že tetřevu se zatím na Šumavě daří dobře a ochrana jak jeho, tak jeho biotopu, tj. převážně bezzášachovost, termínová omezení či vyloučení vstupu, omezení managementových zásahů apod. mají opodstatnění a fungují.



Hnízdo po vylhnutí. Foto: Marek Drha

Lze však také vyvodit, že v ochraně hlušce ještě nemáme zcela vyhráno a musíme ujit ještě velký kus cesty pro jeho záchranu... té bez pochopení a respektování jeho potřeb nedosáhneme...

Budme ohleduplní! Dodržujme různá omezení, mají smysl a fungují! Každý můžeme přírodu chránit alespoň tím, že jí neškodíme. Odměnou nám bude třeba setkání s tímto majestátným obyvatelem Šumavy na příští procházce...



Posledním refugiem výskytu tetřeva hlušce u nás jsou zachovalé horské lesy. Foto: Pavel Hubený

Aleš Vondrka

Správa Národního parku Šumava
ales.vondrka@npsumava.cz

Národní park Podyjí

– ohlédnutí za vznikem před třiceti lety

Národní Park Podyjí je nejmenším územím této kategorie v Česku a zároveň jediným národním parkem na Moravě. Byl vyhlášen v březnu roku 1991 na ploše 63,5 km² v koncové části průlomového údolí Dyje na jihozápadní Moravě. Zahrnuje rozmanitou krajinu zahloubených meandrů řeky Dyje, kdy ve svazích údolí je obnažen pestrý sled hornin budující pahorkatinu jihovýchodního okraje Českého masívu. Nalezneme zde více než čtyřicetakilometrový skalnatý úsek až dvě stě metrů hlubokého údolí, v němž rostou zachovalé suťové lesy, zakrslé teplomilné doubravy, ale najdeme tu i lesostepní biotopy a kvetoucí vřesoviště. Ze čtyř říčních kaňonů jihozápadní Moravy je Podyjí nejzachovalejší. Vyniká pestrostí georeliéfu, lesní vegetace a bohatstvím teplomilných druhů bezobratlých živočichů. Rostlinných druhů zde najdeme neuvěřitelných 1400. Na rakouské straně údolí existuje od roku 2000 zhruba šestkrát menší Nationalpark Thayatal.

Dobře skrytá krása

Šumavu i údolí Dyje zasáhla stejná dějinná událost, jež vyústila v roce 1951 vymezením nepřístupného hraničního pásma. Na rozdíl od násobně větší Šumavy bylo Podyjí znepřístupněno z více než tří čtvrtin a postupně upadalo v polozapomnění. Když jsem v roce 1987 nastoupil ve Znojmě do zaměstnání na tehdy osm let existující Správu CHKO Podyjí, má představa o území vzešla z jediné špatné fotografie v časopisu Živa. Na ní Podyjí trochu připomínalo kaňon řeky Tary v Srbsku. Faleš socialistické reprodukční techniky jsem pochopil hned při první exkurzi do terénu, protože, očekávané balkánské biotopy se opravdu nekonaly. Na jediné dostupné turistické mapě v měřítku 1 : 50 000 byl budoucí národní park překryt orientačním plánem města Znojma.

Exotika desítky let zapovězeného území si vybrala svou daň v podobě svérázného

„folkloru“. Od místních bylo možné zaslechnout fantastické historky třeba o Ledových slujích u Vranova nad Dyjí. Ty měly nabízet mnoho kilometrů podzemních chodeb, podcházet koryto Dyje a vyústit až kdesi v Rakousku. Vojska pohraniční stráže prý proto dynamitem odšťelila vchody do podzemí, aby tudy nikdo nemohl utéct na Západ. Pravda byla prozaičtější. Ledové sluje naštěstí nikdo neodšťelil a délka všech chodeb nedosahuje ani dvou kilometrů. To ale jejich přírodní hodnotu nijak nesnižuje, právě naopak. Při mé první návštěvě jsem byl tak fascinován zdejší přírodou, že jsem tu nechtě odložil fotoaparát, který jsem si mohl vyzvednout až při dalším vstupu „za dráty“ po měsíci obav. Počkal na mě a naštěstí byl i funkční, v nepřístupném území si jej neměl kdo přivlastnit.

V blízkém Rakousku se tehdy přezdívalo prostoru mezi hraničními zátarasy a státní

hranicí Niemandland – země nikoho. O víkendech sem občas zavítali za rybařením a sběrem hub důstojníci naší Pohraniční stráže Federálního ministerstva vnitra ČSSR. Znalosti o živé přírodě území však upadaly. Pohraničníci měli pro pobyt v hraničním pásmu jinou motivaci, přesto jsme se od nich občas dozvěděli důležité informace například o kvetoucích střešníčnicích. Badatelé z oboru se zde postupně začali objevovat až po roce 1979, kdy byla v Podyjí zřízena pátá chráněná krajinná oblast Jihomoravského kraje.

Národní parky – kde se vzaly, tu se vzaly

Práce na Oborovém dokumentu CHKO Podyjí tehdy spustily systematický průzkum území, ač ztěžovaný nutností vlastnit propustku do hraničního pásma a institutem tzv. „zvláštního opatření“. Občas se stalo, že badatelům třeba z Národního muzea,

cestujícím přes půl republiky na domluvený a povolený výzkum, byl vstup „za dráty“ na poslední chvíli znemožněn zaklínadlem „zvláštního opatření“. Jaký skutečný důvod se pod tím heslem skrýval, jsme se mohli jen dohadovat.

Málokdo si dnes vzpomene na fakt, že o vyhlášení národních parků na Šumavě a v Podyjí, státní moc vážně přemýšlela už v roce 1988. Na Ministerstvu kultury ČSR, pod které spadala Státní ochrana přírody, vznikl desetiletý plán počítající s vyhlášením národních parků na Šumavě, Křivoklátsku, v Podyjí a v Jeseníkách. Lze se jen domnívat, že v nastávající éře české perestrojky mohlo jít o pokus udělat si reklamu před Západem a částečně umlčet v Československu sílící neformální ekologická hnutí. Bylo by zajímavé zapátrat po motivaci tohoto výběru, nicméně Jeseníky ani Křivoklátsko se nestaly národními parky ani po třiceti třech letech. Plán přípravy národních parků počítal i s důkladným přírodovědným výzkumem, dějiny se však ubíraly jinudy.

Střípky z počátků Národního parku Podyjí

Posílení představou zářné ochranné budoucnosti Podyjí jsme navázali v květnu výjimečného roku 1989 první, téměř konspirační



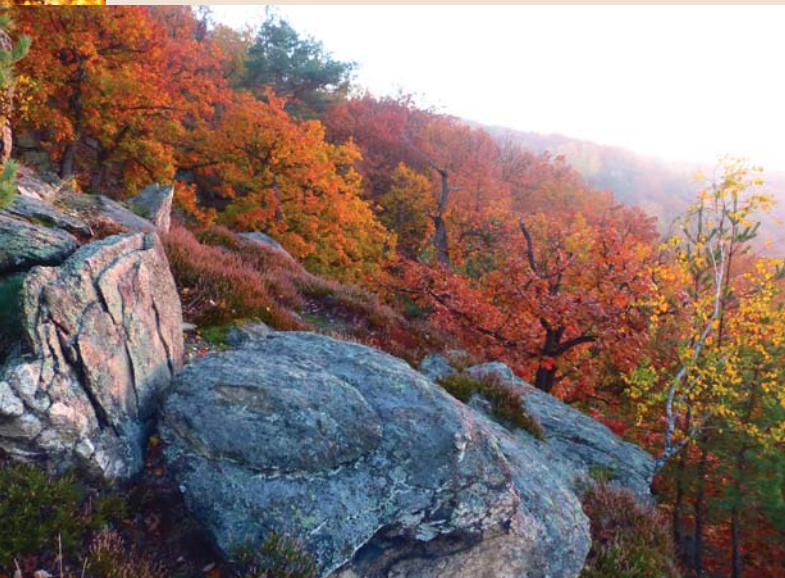
V počátku června naplno rozkvetlá třemdava bílá.



Krajiník pižmový loví ve světlých doubravách housenky bekyně velkohlavé.



Ještěrku zelenou najdeme nejčastěji v okolí skalních štěrbin.



Zakrslé teplomilné doubravy patří k nejcennějším přírodním fenoménům NP Podyjí.



Exmoorští ponny na Havranickém vřesovišti.

kontakt s rakouskou nevládní organizací Bürgerinitiative zur Erhaltung des Thayatales. Tehdy vznikl společný nápad, vyhlásit bilaterální národní park Podyjí – Thayatal. Tento záměr se nakonec zdařil, ač výsledek plně neodpovídal původní, trochu naivní představě. Pozoruhodný je i fakt, že ke vzniku národního parku dotlačila na rakouské straně spolkové a zemské orgány nevládní organizace.

Ministerstvo životního prostředí tvořící se v roce 1990 považovalo vznik národních parků na Šumavě a v Podyjí za jeden z důležitých krátkodobých cílů. Tak se stalo, že jsme vyhlášením národního parku v Podyjí roku 1991 předběhli rakouské kolegy o devět let. Jak se okamžik zrodu blížil, přišlo hektické období vymezování hranic území a jeho zónace, to vše nad velmi nedostatečnými mapami a tehdy ještě bez možnosti využití počítačů. Další nepříznivá okolnost spočívala ve faktu, že před schválením zákona o ochraně přírody a krajiny v roce 1992 jsme neměli úplně jasnou představu podle jakých parametrů vymezit zónaci území, jak zóny arondovat a jak stanovit jejich režim. Podyjí bylo až do dubna 1990, kdy byly odstraněny hraniční zátarasy, nepřístupné. Zcela nově jsme, po dohodě s Klubem českých turistů, museli navrhnout a v terénu vyznačit síť turistických cest, což se zázračně podařilo v průběhu jara 1990.

Již v začátku jsme si uvědomovali, že příroda Podyjí teprve čeká na své objevení. Pohnuté události dvacátého století umožnily intenzivní výzkum hodnot území paradoxně až po vyhlášení jeho ochrany v nejvyšší kategorii. Je třeba si připomínat, že stav poznání přírody zásadně ovlivňuje metody a směry péče o území i zacílení konkrétních managementových zásahů. Důvodem je snaha eliminace negativních trendů, podpora populací významných a ohrožených druhů a ochrana cenných biotopů. Přejme si tedy, aby naši následovníci za dalších třicet let mohli konstatovat, že příroda Národního parku Podyjí vzkvétá.

Martin Škorpík
Správa Národního parku Podyjí
skorpik@nppodyji.cz



Po prvním projektu - společném pavilonu na Bučině, následoval další s naučnými stezkami jak na české, tak i na bavorské straně. Jednání vždy probíhalo v srdečné atmosféře. Muzeum ve Finsterau.

30 let spolupráce NP Bavorský les a Šumava

Vzpomínky Michala Valenty, jednoho z hlavních účastníků z české strany

NP Šumava slaví letos 30 let – a je to i 30 let spolupráce se sousedním NP Bavorský les. Leccos už proto překrývá opona času, stránky správ parků o počátcích spolupráce také mnoho neuvádějí. Těm, kteří dnes národní park na Šumavě i spolupráci s bavorským sousedem berou jako samozřejmost, by snad pár vzpomínek mohlo být bližší než fakta.

Jak to začínalo...

Hledání poslání – ale hlavně velikosti NP Šumava – a jeho vznik v r. 1991, to bylo popsáno mnohokrát. Tehdy na druhé straně stále ještě zapovězené hranice existoval už od r. 1970 nejstarší německý národní park Bavorský les. Jeho směřování bylo ale u nás jen málo známé – desítky let. Uzavřené státní hranice i jazyková bariéra vykonávaly své. Oba parky – bavorský s 98 % lesa, český, vyhlášený v r. 1991 na více než pětinašobné rozloze, s 80 % tak patří k „lesním“ národním parkům. Poslání sousedního parku „prales pro vnuky našich vnuků“, bezzáahovost a divočina tak vzbuzovalo emoce, diskuse i nesouhlas. I vzpomínky na léta

sousedství jsou proto spojeny i se situacemi, které by dnešnímu pozorovateli, zvyklému již na běžnou partnerskou spolupráci obou parků, připomínaly „vztahovou houpačku“.

Euforická „devadesátá“ – s nadšením a společně

Počátky vztahů obou správ parků dost limitovala bariéra jazyková. Ve snaze ji odbourat hrálo zásadní roli navázání mezilidských kontaktů s bavorskými kolegy. Jednou z nejúspěšnějších společných akcí se stalo společné splutí Vltavy na nepotopitelných plastových kánoích. Kolegové poznali „dřevní“ dobu volného splouvání Vltavy i si-

tuace, jež pořádkumilovné bavorské duše se sblížily s námi i s faktem, že cesta k národnímu parku na české straně nebude asi úplně jednoduchá...

... bývalý Chlumský most naproti Mrtvému luhu, téměř „svatyně“ ochrany přírody v CHKO Šumava: během výkladu o vynikajících přírodních hodnotách dnešní I. zóny NP najednou vylézá z křoví zmáčený, očividně nestřízlivý chlapík s dotazem „Nemáš rum?“ Němci: „Na co se ten člověk ptal?“..

Podobné zážitky otevíraly mysl i srdce a postupně „bořily“ i ty bariéry. Z většiny tehdejších „takyvodáků“ vznikla přeshraniční pracovní skupina, jež během prvních let vztahů obou správ (1991-99) uvedla v ži-



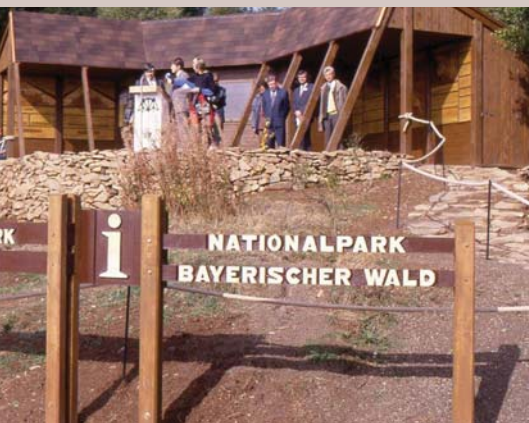


Společný výlet na lyžích k Prameni Vltavy, dále přes Černou horu...

voť řadu projektů (např. v r. 1992 první společný projekt informačního pavilonu na Bučině). Pracovní schůzky zejména ve skanzenu Finsterau měly až nadšeneckou atmosféru, a i díky dlouholetým zkušenostem bavorských kolegů, např. M. Helda, W. Bäuml, H. Strunze, M. Hauga, H. Kienera přinesly i viditelné výsledky. Některé věci fungovaly dočasně – např. Federací evropských parků v Grafenau v r. 1992 poskytnutá „gravírovací fréza“ pro výrobu textů dřevěných informačních panelů, jiné slouží dodnes.

Spolupráce „přes hranici“ v atmosféře euforie z možnosti něco vytvářet společně, přinášela občas nekonformní situace. Žádné online styky, někdy bylo rychlejší sejít se osobně, než něco poslat faxem či poštou.

... hraniční přechod Gsenget u Prášil (tehdy těsně před schválením) byl zvolen jako místo setkání společné pracovní skupiny připravující propojení pro turisty chtivé poznání obou parků. Bavorští kolegové na místě, naše skupina přeskočila po kamenech hraniční potok pár metrů k nim – naše hraniční policie je ale bdělá a schůzka pro nás končí pokutou. Bylo nám jen povoleno předat pod dohledem – přes potok z ruky do ruky – připravené podklady propojení tras i časopis Šumava...



První společný projekt informačního pavilonu na Bučině.



...a pak jsme vše zhodnotili u společného stolu na Filipově Huti.

Od roku 1999 už oficiálně

I díky výsledkům této spolupráce bylo v srpnu 1999 podepsáno na hraničním nádraží Bayerisch Eisenstein – Alžbětín ministry Millerem a Kužvartem „Memorandum o vzájemné spolupráci obou správ“, aby národní park nebyl jen parkem „na papíře“ – to bývá dlouhá cesta ledaskde. Byla tak období, kdy spolupráce byla „pohodová“, zejména pokud šlo o „nelesní“ témata, ale i období, kdy to bylo téměř na „přerušeni diplomatických vztahů“. Zatímco Správu NP Bavorský les za 50 let existence (1970- 2020) k cílovému poslání „přírodu nechat přírodou“ vedli jen 4 ředitelé (např. Dr. Hans Bibelriether 21! let), v NP Šumava „ředitelská“ bilance obnáší přes 10 jmen – za 30 let...“. Od bavorských kolegů jsme často slyšeli: „Jen trpělivost, i nám to trvalo přes dvacet let...“. Prakticky všichni byli přítom lesníci s mnohaletou praxí v lesním provozu Bavorska, ale jejich důvěra ve schopnost lesa v národním parku přežít kůrovce či jiné přírodní jevy byla v duchu „souše

ani zlom neznamená lesa skon“ neuvěřitelná, a to i po r. 1993, kdy kůrovec a rozšíření plochy parku na téměř dvojnásobek (1997) znamenaly pro NP Bavorský les i zkoušku existence.

K nezapomenutelným zážitkům patří dodnes seznámení s projektem druhého velkého informačního střediska NP Bavorský Les – „Domu divočiny“ u Ludwigsthalu.

Wolfgang Bäuml (+2018), jeden z „mohykánů“ pracovní skupiny, stojí na pářezu ve smřčině pod Falkensteinem a představuje nám vítězný projekt z téměř 250 adeptů „... stojíme v kavárně budoucího informačního střediska Domu divočiny“. Následují naše nevěřící pohledy... Netrvalo mnoho let a Haus zur Wildnis i s tou kavárnou už byl návštěvníckým i kulturně-spoločenským centrem v r. 1997 přičleněné části NP Bavorský Les.

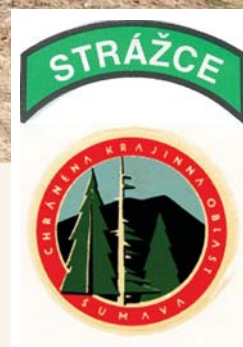
Tři dekády spolupráce „přes hranici“

Moci spolupracovat s NP Bavorský les přes 20 let (1991-2012) je životní zkušeností. Z první dekády jsou nezapomenutelné roky „přelomové“ spolupráce nemnoha „nadšenců“ z obou stran, kteří společně konat chtěli, aniž by „museli“ (1991-1999). Z druhé dekády léta 2005-2009, kdy společné projekty při zapojení už mnohých z obou stran, např. 2letý kurs pro strážce obou parků, přinesly získáním certifikátu federace Europarc „Transboundary Parks“ v r. 2009 uznání i na evropské scéně. Tehdy z 10 vzorových evropských projektů „přeshraniční“ spolupráce parků 2 z nich nesly spoluautorství NP Šumava – NP Bavorský les. A z třetí dekády? Už jen dvojnásobně úspěšně obhájený certifikátu Europarc hovoří (pro autora už z role pozorovatele) samo za sebe.

Michal Valenta
valenta.mich@email.cz



Historie strážní služby v NP a CHKO Šumava



Setkání strážní služby NPS a NPBW 11. 4. 2018.

Přestože v novodobém, ale již zažitém sousloví je národní park uváděn před chráněnou krajinnou oblastí, pořadí vzniku je přesně opačné. A nejinak je to i s historií a vývojem stráže přírody, která se začínala formovat právě v souvislosti s vyhlášením našeho největšího chráněného území.

Označení „STRÁŽCE“ je pro řadu z nás, když ne synonymem, tak zcela jistě pojmem neodmyslitelně spjatým s ochranou přírody, a i když v době vznikající CHKO Šumava nebyl tento termín nikde legislativně ukotven, lze za „strážce“ v jistém slova smyslu označit všechny, kteří se pod hlavičkami svých oborů zasloužili o ochranu tohoto jedinečného přírodního dědictví.

1963 – 1970, vyhlášení CHKO Šumava, první strážci

Za obor, který měl k dnešnímu pojetí stráže přírody nejbližší, lze považovat tehdejší „konservátory ochrany přírody“, ustanovované na základě zákona o státní ochraně přírody z r. 1956. Tito pracovníci se zejména v prvních letech po vyhlášení CHKO významnou měrou podíleli na činnostech, které bylo nutné zajistit v souvislosti s péčí o nově vyhlášené chráněné území. Poměrně brzy bylo ale zřejmé, že pro zajištění komplexní péče o území musí být přijati noví zaměstnanci a vytvořeno samostatné organizační řízení.

Jedním z významných rozhodnutí tak bylo v r. 1965 zřízení **Sboru dobrovolných strážců** (dále „DS“) a postupně ustanovování jeho nových členů.

1970 – 1991, první profesionální strážci

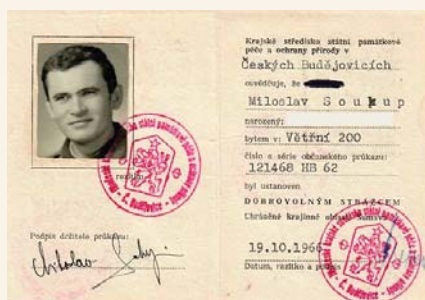
Významný zlom v organizaci přineslo zřízení samostatných Správ CHKO pro západ-

českou část (r. 1970 v Sušici) a jihočeskou část (r. 1971 ve Vimperku) a přijetí prvních stálých zaměstnanců. Jako jeden z prvních byl na jihočeskou Správu ve Vimperku přijat dosavadní DS **Miloslav Soukup** a dne 27. 6. 1972 se tak stal **prvním profesionálním strážcem** CHKO Šumava. V krátkém sledu postupně přibýli další zaměstnanci, a také další profesionální strážci (Š. Labaj, Z. Zlámal, J. Hejda, F. Kortus, E. Jiřík, V. Mareš, V. Mild), kteří byli pověřováni organizací DS na jednotlivých strážních obvodech. Řízením strážní služby v západní části CHKO byl pověřen Ladislav Vodák, v jižní části CHKO pak od r. 1974 ing. Michal Valenta.

Pod vedením profesionálních strážců a odborných pracovníků obou Správ byl v následujícím období rychle stabilizován početný aktiv DS, jehož členové byli vybíráni pře-



Poválek Jezerní slat' r.1974.



M. Soukup - první profesionální strážce NP a CHKO Šumava.

vážně z řad místních obyvatel - lesníků, členů horské služby, KČST nebo ochránců přírody. Novým strážcům byly postupně přidělovány jednotlivé strážní úseky a bylo započato s pravidelnou organizací strážní služby.

Kromě zajištění dohledu se v prvních letech činnost strážců zaměřovala především na označení a zpřístupnění území. Bylo instalováno značení rezervací a postupně budována terénní zařízení pro návštěvníky – poválkové stezky, vyhlídky, informační panely a řada naučných stezek.

Velká pozornost byla věnována výchovné činnosti – strážci byli pověřováni zajišťováním přednášek a vedením exkurzí, řada z nich se podílela na vedení kroužků Mladých ochránců přírody.

Označení stráže přírody – půlkruhová nášivka STRÁŽČE (autor M. Soukup) se ze Šumavy rozšířila i do ostatních CHÚ ČR.

1989, 1991, 1992 až dnes

Zrušení hraničního pásma, vyhlášení Národního parku Šumava a vydání nového zákona o ochraně přírody a krajiny se zásadním způsobem promítly jak do přístupu k ochraně přírody, tak k organizaci a výkonu strážní služby.

Dlouhá léta nepřístupné území Šumavy, na kterém byl vyhlášen NP se stalo velkým lákadlem pro mnoho návštěvníků a proto bylo nutno na tuto situaci reagovat a ustanovit nové profesionální strážce + DS s pravomocemi dle nového zákona o ochraně přírody. Území NP Šumava bylo nově rozděleno na 4 strážní obvody (Volarsko, Borovládsko, Modravsko, Prášílsko), v r. 1994



Společná služba stráže přírody a Policie ČR. NPR Černé a Čertovo jezero 2020.



DS Vladimír Kopřiva spolupráce při instalaci značení rybářských revírů.

CHKO - JIŽNÍ ČÁST

1974 - 1978	Michal Valenta
1978 - 1981	František Kadoch
1981 - 1983	Václav Mild
1983 - 1989	František Kadoch
1989 - 1991	Vladislav Hošek

CHKO - ZÁPADNÍ ČÁST

1971 - 1989	Ladislav Vodák
1989 - 1991	Vladimír Vlček

NP ŠUMAVA

1991 - 1993	Milan Skolek
1993 - 2005	Karel Kovařík
2005 - 2007	Lubomír Janošík
2007 - 2008	Jan Konvička
2009 - 2016	Petr Šrail
2016 - 2017	Jiří Dolejší
2017 - 2021	Adam Diviš

Vedoucí odd. Informační a strážní služby.

na nich zajišťovalo činnost 18 profesionálních strážců a 17 DS a zpravodajů. Další 10 profesionálních strážců s početným aktivem DS pak zajišťovalo činnost na území CHKO Šumava.

Prvotními úkoly strážců bylo urychlené proznačení nových turistických tras, vyznačení I. zón ochrany přírody, vybudování přístřešků a dalších zařízení pro návštěvníky a dále i odstranění pozůstatků po tzv. "železných oponě".

I v této době je činnost strážců výrazně zaměřována na práci s veřejností – důraz je kladen zejména na poskytování informací, usměrňování návštěvníků a jejich získávání pro myšlenku ochrany přírody a NP Šumava. Běžnou činností je prezentace fenoménu Šumavy prostřednictvím přednášek a doprovodů.

Od roku 1994 se prohlubuje spolupráce s ostatními VZCHÚ ČR v rámci terénního setkávání pracovníků strážní služby a navazují se kontakty s NP Bavorský les.

V r. 1998 se strážní služba NP a CHKO Šumava stává jedním ze zakládajících členů Asociace strážců ČR. Rozbíhá se rovněž práce s mládeží prostřednictvím programu Junior ranger. Činnost strážců NP a CHKO Šumava je v této době příkladem pro strážní službu v dalších VZCHÚ a je kladně hodnocena na mnoha mezinárodních setkáních.

Po r. 2006 se strážní službě nevyhýbají turbulence spojené s politickými změnami. Organizační změny, časté výměny vedení a s nimi spojené odlišné pohledy na směřování strážní služby vedou k postupnému odklonu od základního směřování, ukotveného zákonem.

V letech 2009 – 2016 jsou profesionální strážci NP Šumava nejprve jako členové první pomoci a později jako členové jednotky sboru dobrovolných hasičů NP Šumava začleněni do integrovaného záchranného systému a hlavní směr činnosti je

určen s tím spojenými aktivitami. Změnou opět prochází organizační struktura – území NP je rozděleno na 3 strážní obvody (Stožecsko, Modravsko, Prášílsko) o celkové počtu 25 profesionálních strážců.

K postupnému návratu k původnímu směřování stráže přírody i základním hodnotám ochrany přírody tak opět dochází



Prof. strážce Luděk Švejda - doprovod.

až s další změnou politické situace a novým vedením NP. Strážcům je umožněno opustit stávající systém a věnovat se plně poslání a činností, pro které jsou ze zákona určeni.

Přestože ochrana přírody musí být vždy položena na zásadách a přístupu celé společnosti, stovky dobrovolných i profesionálních strážců na ní mají svůj nesmazatelný podíl a patří jim za to veliký dík!

Adam Diviš
Karel Kovařík
Milan Soukup

Správa Národního parku Šumava
adam.divis@npsumava.cz

Návštěvnická centra Srní a Kvilda

Výlet za jelenem, vlkem i rysem



Instinkt a ostražitost šelem vlci nezapřou ani při chovu ve výběhu. Foto: Štěpán Rosenkranz

Pojďme nahlédnout do center, kam přijíždí každým rokem více než dvě stě tisíc návštěvníků. Díky dobré dostupnosti a atraktivnímu vzhledu se stala oblíbeným místem návštěvníků Národního parku Šumava. Návštěvnické centrum Kvilda nabízí setkání s rysem ostrovidem a jelenem evropským a návštěvnické centrum Srní vás seznámí s životem vlka, který se nedávno sám vrátil domů na Šumavu.

Vlci, rysové či jeleni vás vítají již při příchodu do hlavní budovy, kde na velkoformátové obrazovce můžete sledovat aktuální dění ve vlčím, rysím či jelením výběhu. Pro zájemce je v přednáškové místnosti připraven krátký film a prezentace ze života těchto živočichů. Detailní informace si můžete přečíst v expozicích centra. Pracovníci návštěvnického centra vám odpoví vaše dotazy, doporučí výlety do okolí center či do ostatních návštěvnických zařízení na Šumavě a v Bavorském lese, kde můžete vidět živočichy žijící na Šumavě.

Návštěvnické centrum Srní

Za vlčí smečkou vede asi dvoukilometrová naučná stezka. Po dvacetiminutovém

výstupu lesní krajinou vstupujete na 300 m dlouhou dřevěnou lávku, která je vyvýšená 3 až 4 metry nad terénem, odkud můžete pozorovat čtrnáctičlennou skupinu vlků pod vedením vůdčího páru Grega a Pandory. Výběh s vlky o rozloze cca 3 ha patří mezi jeden z nejlepších vlčích výběhů v celé Evropě.

Mottem Návštěvnického centra Srní je „Pomáhat návštěvníkům Národního parku Šumava chápat roli vlka ve volné přírodě a pomáhat volně žijícím vlkům s jejich složitým návratem do míst, kde jejich předci po tisíciletí lovili a žili“. Výběh poskytuje nevšední podívanou, můžete zde pozorovat hierarchii smečky a vzájemnou komunikaci jejích členů.



Návštěvnické centrum Kvilda

Od budovy vede naučná stezka nejprve k rysu ostrovidu. Rysi žijí v přírodě skrytě, proto je třeba velké trpělivosti a klidu pro jejich úspěšné pozorování. Pár rysů žijící ve výběhu přes den většinou odpočívá. Pokud budete mít štěstí, můžete naši největší kočkovitou šelmu spatřit, jak se vyhřívá na kamenech či kontroluje své teritorium. Dalším zastavením na stezce je výběh jelenů, který je vybaven pozorovacími rozhlednami, odkud můžete nerušeně pozorovat jelení zvěř a zároveň je zde řada informací z jejího života.

Obě centra nabízí možnost účasti na komentovaných vycházkách, kde vás odborní pracovníci center seznámí s životem těchto živočichů. V návštěvnickém centru Kvilda společně s průvodcem projdete devítihektarový výběh jelenů. Procházet se musí velice tiše a z důvodu bezpečnosti není možné navštívit tento výběh bez odborného dohledu. Komentované vycházky jsou organizovány pravidelně, v letní sezóně i několikrát denně dle aktuální poptávky.

Naučné stezky obou center jsou obohacené hravými a vzdělávacími aktivitami.

V okolí výběhů jelenů jsou umístěny dva pozorovací přístřešky, odkud je možné jelení zvěř pozorovat celoročně. Foto: Štěpán Rosenkranz



Vyhlídková lávka u vlků je každý den v provozu od 8.30 do 19.00 hodin. Foto: Štěpán Rosenkranz

V letních měsících organizujeme specifické programy pro rodiny s dětmi. Školy a školky se v obou centrech mohou celoročně zúčastnit výukových programů, kde hra-

i na některé velice časté otázky neznáme stále odpovědi, například „Na co má rys ostrovid štětečky na uších?“. Existují různé domněnky, ale správnou odpověď zná jen samotný rys. V brožurě o vlkovi vás jistě překvapí, že čich vlka je asi milionkrát lepší, než u člověka. Poutavé texty doplňují exkluzivní fotografie z vlčího nebo rysího života.

Při vaší návštěvě pamatujeme také na vaše čtyřnohé mazlíčky. Ti do výběhů nemohou, ale můžete je dát na dobu vaší návštěvy do psích kotců v blízkosti center. Samozřejmostí je dostatek parkovacích míst a bezbariérový přístup. Cyklisté parkují hned u hlavních budov návštěvnických center, kde jim kola hlídá bezpečnostní kamera.

Pokud byste se chtěli vydat za dalšími živočišnými druhy šumavské přírody, doporučujeme návštěvu zvířecích výběhů v okolí návštěvnického centra Hans-Eisenmann-Haus či Domu divočiny v Národním parku Bavorský les.

Výstavba návštěvnických center Srní a Kvilda byla financována z fondů EU z Operačního programu životního prostředí včetně spolufinancování ze Státního fondu životního prostředí ČR. Kromě hlavního cíle vzdělávání všech věkových skupin veřejnosti v oblasti těchto živočišných druhů reprezentují tato centra možné energetické úspory a využití obnovitelných zdrojů, spojených s technickým řešením a vybaveností budov. V roce 2017 zvítězila Návštěvnická centra v soutěži DestinaCZe 2017 České republiky v kategorii Eko-friendly.

vým způsobem získají poznatky o životě a významu vlka, rysa a jelena pro šumavskou přírodu.

Po návratu ze stezky máte možnost odpočinku před hlavní budovou, zatímco si děti hrají na dětském hřišti. V obchůdkách center je možné si zakoupit řadu materiálů, které jsou vydávány Správou Národního parku Šumava. Například brožury Vlk a Rys vám doplní poznatky, které jste se dozvěděli při návštěvě těchto živočichů. Bohužel

Rys patří mezi nejkrásnější kočkovité šelmy na světě. Přijďte se sami o tom přesvědčit. Foto: Karel Brož

Martina Kučerová
Správa Národního parku Šumava
martina.kucerova@npsumava.cz



Partner Národního parku Šumava

Seznamte se s Partnery Národního parku Šumava.
Ubytují vás, nebo zajistí zážitek.

Léto na Filipově Huti. Foto: Petra Střelečková

Správa Národního parku Šumava v rámci projektu Partner Národního parku Šumava, který funguje od roku 2016, podporuje podnikatele, kteří nabízejí ubytování nebo zážitek. Svým klientům předávají informace o šumavské přírodě, možnostech volnočasového vyžití na území nejen Národního parku Šumava, ale i na území CHKO Šumava.

V rámci tohoto programu tak můžete využít i bonusu - „Partner karta“, kterou obdrží každý klient našeho Partnera. V rámci této karty můžete třeba využít zdarma v informačních střediscích Národního parku Šumava program pro veřejnost a to tvořivou dílnu či vycházku do šumavské přírody. Další využití Partner karty je i sleva na nákup materiálů vydaných Správou Národního parku Šumava.

V současnosti si cedulku Partner Národního parku Šumava na vchod do své provozovny umístilo 7 podnikatelů, u kterých se můžete ubytovat, občerstvit či prožít nevšedně Šumavu:

PARTNEŘI NÁRODNÍHO PARKU ŠUMAVA		
Ubytování U Hojdarů	www.uhojdaru.cz	Nový Svět 9, 385 01 Borová Lada
Srub Javorná	www.srubjavorna.cz	Javorná na Šumavě, Svinná 9, 339 01 Čachrov
Ubytování „U Beranů“	www.uberanu.cz	K Samotám 424, 340 04 Železná Ruda
Dobrodružství v Jiříčném	www.outline-travel.com/cz	Jiříčná 3, 342 01 Petrovice u Sušice
Modřínový dům	www.modrinovydum.cz	Švermova 86, 382 26 Horní Planá
Zážitkové degustační prohlídky minipivovaru	www.sumavskypivovar.cz	Steinbrenerova 48, 385 01 Vimperk
Elektrokolem po krásách Šumavy	https://elektrokola-sumava.cz/	Nad Rybníkem 356, 340 04 Železná Ruda

Ubytování U Hojdarů

Klid a soukromí najdete v novostavbě ve stylu šumavské chalupy s dřevěným interiérem a nádherným výhledem na Chalupskou slať. Kapacita pouhých 5 lůžek zaručuje nerušený odpočinek v plně vybavených pokojích s kuchyňským koutem. Pro hosty je také k dispozici venkovní posezení s ohništěm, dětské hřiště a kolárna/lyžárna. Místo je ideálním východiskem pro cyklistiku a lyžování, pěší turistiku i houbaření a sběr borůvek.



Srub Javorná

Zažijte klidnou dovolenou v Javorné na Šumavě v novém horském srubu. Nechte se unést vůni dřeva, říčky Ostružné a květin rozlehlé zahrady s kouzelným výhledem na vrcholy Královského hvozdu. Objevte všechna tajemství ukrytá v lesích, údolích a pláních západní Šumavy.



Ubytování „U Beranů“

Přímo v pohraničním městečku Železná Ruda na pomezí české a německé části Šumavy, nedaleko známé sjezdovky Samoty se nachází ubytování v soukromí. Objekt je postaven a zařízen v typickém horském stylu a poskytne vám vítané pohodlí a komfort. K dispozici jsou plně vybavené pokoje s vlastními balkony, dostatek parkovacích míst na vlastním parkovišti u objektu. Venkovní dětské hřiště a horolezecká stěna, ohniště s možností grilování. K dispozici též společenská místnost s krbem a dětskou



hernou. Naše ubytování v soukromí je vyhledávané pro rodinný a přátelský přístup k hostům. Snažíme se o to, aby klienti odjížděli odpočati, plni příjemných zážitků z nádherné Šumavy a hlavně s touhou se k nám zasvrátit.

Největším zážitkem našich hostů bývají bohaté snídaně servírované „do postele“.

Dobrodružství v Jiřičné

Každé roční období má svou jedinečnou vůni a atmosféru a nabízí jiné možnosti sportovního a relaxačního vyžití. Naším cílem je nabídnout klientům to nejlepší z daného ročního období tak, aby si svůj pobyt v šumavské přírodě co nejvíce užili.



Nabízíme: zahrady Outline Centra se spoustou herních prvků pro děti, malé lanové centrum, teepee, kuželky a další, je zde možné rozdělat oheň, grilovat, hrát různé hry, les pro venkovní aktivity a kemp přežití v přírodě, lanové centrum a jízdárna, skály na lezení a les na paintball, půjčovna horských kol, lodí a dalších sportovních potřeb (až pro 150 osob), letní terasa s občerstvením, penziony, recepce a informační stánek, teambuildingy, různé společenské prostory pro místní akce, oslavy, projekce, školení a jiné.

Modřínový dům

Stylové apartmány se nachází přímo v městečku **Horní Planá**. Ubytování si můžete vybrat ze dvou apartmánů, kdy příjemnou



atmosféru navozuje ucelená vnitřní výzdoba, lodní a námořní v apartmánu **NAUTICAL** a letecko-modelářská v apartmánu **AVIATIK**. V každém apartmánu je možnost 2 přistýlek, maximální kapacita každého apartmánu je 6 lůžek + 2 přistýlky, celkem 8 lůžek.

Modřínový dům je koncipován jako moderní stavba s maximálním využitím **přírodních materiálů** pro přirozené žití těsně spja-

té s šumavskou přírodou, kdy celá střecha je tvořena tzv. „zelenou střechou“ a je osázená sukulentními rostlinami, v létě izoluje před horkem, v zimě naopak před chladem.

Zážitkové degustační prohlídky minipivovaru



Šumavský pivovar Vimperk, který již v roce 2010 obnovil vaření piva ve Vimperku, nabízí nový formát prohlídek. Dozvíte se zajímavosti nejen o surovinách, postupu výroby a historii vaření piva, ale i mnoho dalšího o pivu, a to přímo od majitele a sládky. Zajímavostí je pivo typu Ale, které Šumavský pivovar vaří ve spolupráci s australským minipivovarem v Sydney. Na závěr prohlídky též ochutnáte až pět vzorků piva přímo z ležáčkových tanků a také vzorky sladiny, mladiny a mláta. Při prohlídce si i vyzkoušíte některé činnosti sládky. Samozřejmostí je možnost zakoupení piva v lahvích, sklenic a dalších suvenýrů případně posezení přímo v pivnici.

Elektrokolem po krásách Šumavy



Poznávejte úchvatnou šumavskou přírodu na kole a přitom bez velké námahy na kvalitních elektrokolech určených přímo do horského terénu. Standardním vybavení kola je přílba a set na opravu defektu. Každému zákazníkovi se snažíme poradit, co nejlepší trasu vzhledem k jeho požadavkům a představám a co nejlépe informujeme klienty o možných nástrahách, které je mohou na cestě potkat. Elektrokola jsou určena pouze pro provoz na cyklostezkách, zpevněných cestách, silnicích.

Petra Střelečková

Správa Národního parku Šumava
petra.streleckova@npsumava.cz

Pěšky ze Šumavy do Vysokých Tater

Vysoké Tatry, Kriváň 2 494 m n. m. Foto: Jiří Kadoch

1. Září – 12. Září 1978

Účastníci: *Miloslav Soukup, profesionální strážce CHKO Šumava a Josef Kotek, dobrovolný strážce CHKO Šumava*

Kraje: *Jihočeský, Jihomoravský, Západoslovenský, Středoslovenský*

Okresy: *Český Krumlov, České Budějovice, Jindřichův Hradec, Třebíč, Znojmo, Brno venkov, Břeclav, Hodonín, Uherské Hradiště, Zlín, Povážská Bystrica, Žilina, Martin, Dolný Kubín, Liptovský Mikuláš, Poprad*

Měst 23, vesnic 109, Celkem 615 km

1. Září

Čas 9.00 hod. odcházíme od terénní stanice Správy CHKO Šumava nad hotelem Racek u břehu Lipenské přehradní nádrže v Černé v Pošumaví. Vycházíme nalehko, mám jen pláštěnku a ručník. Trasa Muckov – Světlík – Větřní – Český Krumlov – Chobíčovice – Mirkovice – Markvartice – Velešín – Římov – Dolní Stropnice – Pašínovice. V 19.00 hod po 49 kilometrech zaléháme v Soukupovo chatě u Komářic.

2. Září

Z Pašínovic pokračujeme – Komářice – Řevnovice – Strážkovice – Trocnov – Led-

nice – Slavosovice – Libín – Spolí – Třeboň. Při překračování potoka u rybníka Ženich si Soukup udělal výron v kotníku, se kterým pokračoval celou zbývající cestu. Dál pokračujeme na Stříbřec – Mníšek – Příbraz – Lásenice – Bílá – Číměř – Nová Bystřice. Plánovaný nocleh jsme zde nesehnali a tak pokračujeme dál – Klášter – Landštejn – Staré město pod Landštejnem – Slavonice. Tam jsme dorazili ve 4.00 hod. po 82 km. Asi 1 km před Slavonicemi zaléháme na 2 hodiny do balíků slámy na poli.

3. Září

V 7.00 hod pokračujeme přes Slavonice

– Staré Hobzí – Jemnice – Třebelovice – Rázcovice – Dědice – Jackov – Moravské Budějovice. V 17.45 hod. po 39 km zaléháme v ubytovně KČT.

4. Září

Ráno před startem Soukup musí do lékárny pro octan na vyvrknutý kotník, má silně oteklou nohu. Já jdu do obuvi koupit „lehčí“ boty. Nohu mám osmičku, ale protože mám nohy také oteklé, jsou mi až desítky. Pak pokračujeme směr Ložinka – Zvěrkovice – Hostim – Kiničky – Rozkoš – Újezd – Tavíkovice. Soukup s výronem jde pomaleji a tak vycházím napřed přes Dobřínsko do Morav-



První den - opouštíme Šumavu.
Foto: Václav Hrubý

ského Krumlova zajistit nocleh. Nocleh jsem tam ale nesehnal. Dovídám se, že do Dolních Kounic je to 20 km a tak rychle pokračuji dál, ale nenechal jsem vzkaz. Přes Maršovice a Jezeřany přicházím do Dolních Kounic. Je 22.00 hod. a za sebou mám 64 km. Je tma a ticho a tak si lehám na pláštěnku v parku. O půlnoci je už chladno, obouvám se a procházím Dolní Kounice. Dostal jsem se k zemědělskému areálu, kde jsem zalezl do hromady slámy. Soukup strávil noc v čekárně železnice v Moravském Krumlově.

5. Září

Okolo 6.00 hod. mne vzbudily hlasy žen, které přišly krmit. Rychle vstávám, abych nebyl nabrán vidlemi. Nevím kudy dál, a tak čekám na 8. hodinu, abych si mohl koupit mapu. Pokračuji na Pravlov – Němčičky –

Na Slovensku u Púchova v údolí řeky Váh.
Foto: Milan Soukup



Opouštíme Jihočeský kraj.
Foto: Josef Kotek

Medlov – Hrušovany u Brna – Židlochovice. Kupuji si spacák. Dál Blučina – Jalovisko – Moutnice – Těšany a v 18.30 hod. po 31 km přicházím do Borkovan. Udělal jsem si lůžko ze slámy a při západu slunce uléhám do nového spacáku. Soukup je již v Kyjově.

6. Září

Vstávám při východu slunce a zjišťuji, že jsem spal celých 12 hodin. V 8.30 hod vycházím z Borkovan – Velké Hoštěhrádky – Dambořice – Žarošice – Archlebov – Větrov – Sobotičky – Kyjov. Při obědě se dozvídám, že Soukup odešel v 11 hodin z Kyjova. Pokračuji na Vlkoš – Vračov – Bzenec – Moravský Písek – Uherský Ostroh, ve kterém končím ve 20.30 hod. po 60 km.

7. Září

V 6.30 hod vycházím směr Ostrožná Lhota – Hluk – Vlčnov – Uherský Brod – Šumice – Nezdenice – Záhorovice – Bojkovice – Pitín – Hostětín – Rokytnice – Jestřábí – Štítná nad Vláří – Brumov, kde v 19.00 hod po 57 km končím. Náhodou se setkávám se Soukupem. Spíme v hotelu na náměstí a prší.

8. Září

Ráno v 9.30 hod. vycházíme z Brumova a vcházíme na Slovensko – Vršatské Podhradie – Červený Kámeň – Mikušovice – Tuchyňa – Dulov – Horovice – Lednice Rovné – Hornická Horka – Střeženice a přicházíme v 18.30 hod po 40 km do Púchova. Ubytování máme v novém sportovním areálu. Na pokoji je sprcha a ústřední topení!!!

9. Září

V 8.00 hod. vycházíme z Púchova – Nimnica – Orlové – Povážské Podhradie – Malá Bytča – Bytča – Hričovské Podhradie – Dolný

Hričov – Strážov a v 18.00 hod., po 51 km, vcházíme do Žiliny. Nocujeme v soukromí ve vile u staré paní.

10. Září

Ráno v 8.00 vyrážíme za deště, který trval celý den. Vrútky – Turčianské Klačany – Sučany – Turany – Ratkovo a po 47 km přicházíme v 17.30 hod. do Klalovan. Jsme úplně promáčení. Podařilo se nám najít spaní v soukromí u starší paní, která je velice ochotná a sušší vše, co máme, boty v troubě.

11. Září

Ráno musíme brzo vstávat a v 5.00 hod. opouštíme Kralovany – Rojkov – Lubochňa – Hubová – Ružomberok – Partizánská Lupča – Liptovský Kříž – Golany – Andice – Liptovský Mikuláš – Okoličná – Podtureň – Liptovský Hrádok, kam přicházíme po 57 km v 18.00 hod. Na doporučení hotelu spíme opět v soukromí u staré paní. Je zataženo, Tatry nejsou vidět. Zítra se rozhodneme, jak dál. Do Podbánské je to 19 km.

12. Září

Z Liptovského Hrádku vycházíme po 6.00 hod., je zataženo a neprší. Tatry ale vidět nejsou. Pokračujeme na Vavričovo – Pribilina – Podbánské. Před obchodem jsme se na lavičce najedli. Vrcholy Tater stále vidět nejsou. Najednou se ale stal zázrak, ukázal se Kriváň. Okamžitě vyrážíme na Kriváň (2 494 m n. m.), odtud přes Štrbské pleso, kam přicházíme v 18.00 hod po 38 km.

Večer po dvanácti dnech chůze nasedáme v Popradu na vlak do Prahy a Českých Budějovic.



Cíl cesty, vrchol Krivánu 2 494 m n. m.
Foto: Milan Soukup

Josef Kotek

Bývalý zaměstnanec
Správy NP a CHKO Šumava

Text Iva Nakládalová, Bohumila Šandarová,
Martina Sládková



Výlet na Luzný 1998, s manželkou, přáteli a žáky.

Šumavské stopy Milana Pokorného



Milan Pokorný 1961.

Milan Pokorný, učitel a regionální historik Sušicka a Šumavy, zasvětil Šumavě celý život. Šumava a rodná Sušice mu byly domovem i celoživotní láskou. Zajímal se o kulturní dějiny Šumavy, česko-německé vztahy v minulosti i v současnosti, o problematiku duchovního života obyvatel regionu. Neměl potřebu cestovat do dalekých krajín a činit objevy, které by ohromily svět. Byl šťastný ve svém rodišti a objevoval krásy nejbližšího okolí. Radoval se z uznání svých krajanů a návštěvníků Šumavy. Do roku 1989 se pohyboval tam, kde nebyla „zakázaná zóna“. Po sametové revoluci si splnil životní sen: podíval se k bavorským sousedům a začal mapovat bývalý zakázaný vojenský prostor Dobrá Voda u Hartmanic. Navázal kontakty s pamětníky německého odsunu. Zajímal se o opravy zapomenutého dědictví: každý opravený křížek, Boží Muka či hraniční kámen významně přispěly k obnově krajiny a k vylepšení zpřetrhaných lidských vazeb.

Průvodce a dobrovolný strážce

Byl dobrovolným strážcem Národního parku a Chráněné krajinné oblasti Šumava. Působil jako průvodce pro různé zájezdy a skupiny z celého tehdejšího Československa, po roce 1989 i pro zahraniční turisty. Mnohé zájezdy se na Šumavu vracely každým rokem a Milana Pokorného si speciálně vyžádaly jako průvodce. Milan Pokorný uměl prodát i šumavskou mlhu, déšť a nevlídné počasí. Dokázal lidem sedícím v autobuse a smutně hledícím do deštivé šedi vstít pocit, že teď jsou vlastně na Šumavě doma. „Takové nevlídné počasí, skrz které bohužel není venku nic vidět, máme tady na Šumavě téměř celý rok. Výjimkou je velmi krátké a studené léto. A vy to teď zažíváte jako všichni

místní,“ říkával jim. Lidé okamžitě ožili a venkovní nevlídnost jim náhle připadala snesitelná. Poslouchali barvitý popis, co všechno by viděli na pravé a levé straně autobusu, kdyby byla bývala viditelnost a svítilo slunce. Ptali se a poslouchali vtípné i smutné příběhy a legendy z míst, kterými projížděli. Milan Pokorný vždy program přizpůsobil počasí, věku a zdravotnímu stavu šumavských hostů, aby se cítili na Šumavě dobře a chtěli se znovu vrátit. Pro každý turistický zájezd připravil i jeden večerní program: přednášku o Šumavě a o její historii spojenou s promítáním diapositivů. Podobné přednášky pořádal na pozvání i při různých jiných akcích: v kulturních domech, kinech, školách a jiných institucích.

Učitel a turista

Milan Pokorný podnikal několikrát do měsíce celodenní túry. Dvě až tři soboty v měsíci byly vyhrazeny šumavským výletům: v dobrých botách a s batohem na zádech s pláštěnkou a svačinou. Čas na Šumavě trávil ve společnosti manželky Jiřiny, rodiny, přátel, a především svých žáků. Společně objevovali i méně známá šumavská místa. Velmi často na Šumavu s Milanem Pokorným vyrazila smíšená skupina: manželka, přátelé a školní děti. Jemným a láskyplným způsobem vštěpoval všem, především dětem, lásku k Šumavě, která v sobě skrývala i potřebu neníčit přírodu, vážit si každého stromu a kousku hlíny, průzračné horské vody. Neznečišťovat přírodu odpad-

ky bylo samozřejmostí. Každý sáček od svačiny, láhev od minerálky a obal od Tatranky přinesli všichni poctivě zpět domů, anebo je vyhodili do odpadkových košů.

Čištění studánek

Milan Pokorný měl silný vztah k vodě, věřil v její zázračnou uzdravující sílu. Společně se svými žáky během vycházek vyčistili mnoho šumavských studánek: na Dobré Vodě u Hartmanic, u Čeletic, u Vlastějova, u Jiřičné, pod Pařezím a jinde. Když na vycházce s dětmi narazili na studánku, kterou nedokázali vyčistit holýma rukama na místě, naplánovali si k ní další výlet. Příště vyrazili už vybaveni potřebným náčiním, aby se studánka mohla znovu probudit k životu. Záslužnou činnost svých žáků popisuje mimo jiné v knize „Za tajemstvím zázračných studánek“.

Židovský hřbitov na Rabí

Podobně jako studánky navrátil Milan Pokorný se svými žáky do života i židovský hřbitov na Rabí. Léta zanedbávaný a zarostlý hřbitov zbavili ve svém volném čase všech křovin, klestí a plevele. Započali s jednoduchým vyčištěním náhrobních kamenů, prsty odloupali mech a nánosy a náhrobky šetrně omyli vodou. Akce žáků a pana učitele se na Rabí a v okolí setkala s velkým ohlaselem.

Vzpomínky bývalých žáků

Žáci Milana Pokorného vyrostli a dnes jsou z nich již dospělí lidé s vlastními rodinami. Vzpomínky na turistický kroužek a šumavské výlety ale přetrvaly dodnes. Láska k Šumavě je v nich hluboce zakořeněna, proto se svými rodinami pravidelně Šumavu navštěvují. O některé šumavské zážitky z dětství se se mnou podělili.



Výlet na Sněžné jámy 1999, s rodinou a přáteli.

S „Panem Učitelem“, jak Milanovi Pokornému dodnes říkají a zdůrazňují velká písmena, navštívili několikrát Mouřenec, který byl vlastně zastávkou při mnohých návratech ze Šumavy domů. Bohumila Šandarová a Martina Sládková mají dodnes v živé paměti, jak byl Mouřenec v roce 1988 zdevastovaný a zarostlý. Dveře od kostelíka zabedněné, omítka opadaná, hřbitovní náhrobky rozbité, po okolí se povalovaly rozházené lidské kosti. Vzpomínají i na Pustinu, kde bydlel dnes již legendární doktor Kostrouch. Pamatují si výbornou domácí malinovku, kterou je pan doktor Kostrouch pohostil, a krásné koně na pastvině. Pustina byla v tu dobu okouzující a udržovaná. Po necelých dvaceti letech od roku 1989 jako by si Mouřenec a Pustina vyměnily role: Mouřenec se vrátil k původní předválečné kráse a Pustina je zdevastovaná a opuštěná.

Dalším místem, které se žákům hluboko vrylo do paměti, je Dobrá Voda u Hartmanic. Smutně hleděli na zarostlý a zničený hřbitov a na poválené náhrobky. Nahlédli do zdevastovaného kostela, který v socialistické éře sloužil jako kravín či sklad pneumatik. Od Dobré Vody si vyšli na vyhlídku, při další šumavské vycházce navštívili pustevnu sv. Vintíře. Dnes už naštěstí vypadá Dobrá Voda úplně jinak a znovu se stala vyhledávaným poutním místem.

Krásnými zastávkami na pěších výletech byly Velhartice, kostel ve Velharticích a Werichova vila. Na štítu velhartického kostela obdivovali tajemnou tvář, kterou tam lze spatřit i dnes. Děti se zatajeným dechem poslouchaly tajemné šumavské příběhy a legendy... Prochodili Prácheň, okolí Vydry a Křemelné až k Turnerově chatě, navštívili bývalý Slovní mlýn, švédské hroby nad Mouřencem, Palvínov i Radkov. Jakmile narazili na zarostlou



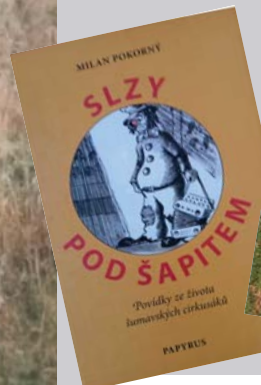
Milan Pokorný 2002, v Kostele sv. Petra a Pavla Petrovice u Sušice.

studánku, vyčistili ji. Velký zážitek si odnesly ze Smolné pece, která se nachází nedaleko Rejštejna. Bohumila i Martina dodávají, že samy by ji nikdy nenašly. Velkým zážitkem pro ně bylo i to, že na Smolnou pec mohly vylézt a skákat z ní dolů.

Dobrodružství v sobě nesla výprava do kašperskohorských štol, které byly za minulého režimu volně přístupné. Milan Pokorný kašperskohorské stoly velmi dobře znal, měl je zmapované. Zavedl žáky do bezpečných, ale méně dostupných míst. Zcela jistě neskutecný zážitek pro děti: hledaly zlaté žíly, svítily si baterkami a nad hlavami jim občas přelétli netopýři. Dost možná se i bály.

Reedice knih

Milan Pokorný předával svůj vztah k Šumavě nejen přímo jako průvodce a vypravěč příběhů, ale i knižně. V současné době je v přípravě reedice jeho šumavských pohádek a pověstí „Co vyprávěla řeka Otava“, „Co vyprávěla Pstružná řeka“ a „Co vyprávěly Vydry s Křemelnou“. Kniha vyjde v příštím roce u příležitosti nedožitých 80. narozenin a 15. výročí úmrtí.



Iva Nakládalová
Bohumila Šandarová
Martina Sládková
nakli@atlas.cz

Když řemeslu vypadne zlaté

Lesní řemesla, ke kterým patří kromě uhlířství kolomaznictví, výroba potaše a některá další, spojuje práce se dřevem za použití ohně nebo žáru. Mají společné i to, že používané postupy přeměny dřeva jsou velmi staré, zpravidla používané už od pravěku. Jsou poměrně efektivní (na středověk a novověk), všechny vytlačil nástup industrializace, masivní používání uhlí a ropy. Přesto mají své poněkud zašmirované kouzlo a hojně se otiskly do krajiny.



Milíř při ukázkovém pálení - Jelení Vrchy. Foto: Vladislav Hošek

Uhlí ze dřeva

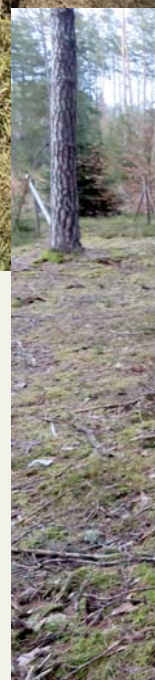
Objev výhřevného paliva se stálým žárem stálo za dobou bronzovou a všemi následujícími, protože právě dřevěné uhlí umožnilo efektivní zpracování kovů. Kromě toho je základní složkou černého střelného prachu, používá se při čištění vody i vzduchu a proti trávicím neduhům coby mírně upravené *Carbo medicinalis*. Samozřejmě se hodí i při grilování.

Výroba dřevěného uhlí v jistém ohledu napodobuje vznik uhlí kamenného – přeměňuje dřevo, tedy směs různých organických i anorganických látek a vody

v lehký materiál se zásadně vyšším obsahem čistého uhlíku. To se musí dít za vyšší teploty a s minimálním přístupem kyslíku, jinak by se uhlík sloučil s kyslíkem a zmizel coby oxid uhličitý v povětří. Na úplně stejném principu pracují milíře používané od pravěku, moderní retortové pece, které je nahradily, a stejnou úpravu prodělává kamenné uhlí, když se z něj vyrábí koks.

V pravěku se dřevěné uhlí vyrábělo v jámách vyplněných dřevem, které byly po zapálení zasypány. Jámy však brzy nahradily milíře, které umožnily efektivnější výrobu i regulaci procesu.

Stavatel milíře (na Moravě zvaného spíše hromada) nejprve zarazil do země několik kůlů a prostor mezi nimi vyplnil suchým chvojem. Kolem tohoto „krále“ pak hustě naskládal polena, aby vznikl zhruba pravidelný kužel s otvorem nahore i dole. V alpských a skandinávských zemích se stavěly spíše milíře nízké, ležaté, položené v mírném svahu. Byly stavěny často z dlouhých kmenů na dřevěném roštu s průduchy, někdy byly doplněny bedněním. Po výstavbě je nutné milíř utěsnit – vrstvou chvojí, mechu a zejména jílů smíchaného s uhelným prachem.



dno: Vzestup a pád uhlířství

Dobře utěsněnou hromadu uhlíř zapálil a po prvním zahoření zážehový i horní otvor ucpal, aby dřevo nehořelo (neoxidovalo), ale téměř bez kyslíku uhelnatělo (karbonizovalo). Přesto bylo potřeba několikrát přiložit do otvoru po vyhořelém králi suché dřevo živící vnitřní oheň. Vystupující kouř signalizoval, co se asi v hromadě děje a uhlíř podle situace průduchy (dymníky) otevíral nebo ucpával. Sedající milíř bylo nutné sbouchávat, aby si zachoval kompaktní tvar. Mohlo také dojít k protřetí obalu a zahoření – pak bylo nutné otvor co nejrychleji ucpat, protože pak by místo uhlí milíř obsahoval jen popel. Pálení trvalo podle velikosti hromady, často několik dní. Milíře měly minimálně 10 m³, ale dosáhly i úctyhodných rozměrů 350 m³ skládaného dřeva (dle typu milíře). Po dohoření a vychladnutí hromady byla stržena krycí vrstva a vybráno hotové uhlí. Na jednom místě stály obvykle milíře alespoň tři – jeden ve výstavbě, druhý hořel a třetí rozebírali.

Něco dřeva koupí od lesní správy, ostatek podle potřeby z hor odnesou

Pálení uhlí stojí jednak na dovednosti uhlíře, jednak na dostatku dřeva. Milíře se přirozeně nejlépe staví z kmenů nebo polen, neefektivnější je výroba z hustého tvrdého suchého dřeva káceného v zimě. V časech největší slávy uhlíři fungovali jako samostatní podnikatelé, kteří si od vrchnosti pronajímali lesní pozemky, sami zajišťovali těžbu, přibližování dřeva, výrobu uhlí i jeho distribuci. Ve stříbrem obdařeném Kutné Hoře měli natolik výsadní postavení – jako dodavatelé paliva pro hutní zpracování kovu – že zde vznikl jeden z prvních cechů a měli různá privilegia. Mimo jiné například platili za dřevo až po prodeji uhlí. Klíčové řemeslo dalo ostatně název neďalekým Uhlířským Janovicím a tři milíře jsou ve znaku města dodnes. Spotřeba dřeva byla ale tak obrovská, že se těžbařům vyplatilo vybudovat jiný dodavatelský model: Začala těžba levného a dostupného dřeva v Krkonoších, jeho plavení po Labi a pálení uhlí ve velkém na místě Starého Kolína. Z uhlířů se tak stali námezdní dělníci



*Dodnes patrné zbytky po pálení uhlí na milířišti.
Foto: Renata Placková*

a krkonošské lesy braly rychle za své. Od obdobného osudu uchránil lesy Orlických hor jen úpadek kutnohorské stříbrné těžby. Masivní těžba se však odrazila i na Krušných horách po objevu jáchymovských dolů a v nekonečných šumavských hvozdech, kde uhlí neohřívalo ani tak hutě kovové, jako sklářské. Nicméně i tak se uhlíři pomalu dostávali na okraj společnosti a místo podnikatelů a držitelů zvláštních znalostí „kterak uhlí páliť“ se z nich stávali zašpinění podivíní žijící většinu času v lesích.

Poslední zhasne

Další ránu uhlířům a jejich řemeslu přinesla změna postoje majitelů lesů k jejich využívání. Les začal být vnímán zejména jako zdroj kvalitního dřeva (a prostor pro lov) a jiné způsoby využití byly potlačovány. Zároveň zde ale mají kořeny první pokusy o ochranu lesů jako unikátních míst – Boubínská a Žofínská pralesní rezervace. Uhlíři tedy mohli zpracovávat stále méně kvalitní surovinu, hlavně pařezy a menší větve. V čase lesních kalamit způsobených větrem nebo hmyzem ale dostali opět větší pole působnosti a hojně se podíleli na zpracování dřeva. S postupnou centralizací průmyslové výroby (včetně té, která využívala dřevěné uhlí), dostávala přednost doprava surového dřeva namísto přepravy uhlí, které je sice lehké a skladné, ale také se snadno drolí a znehodnocuje. Objem vyváženého dřeva byl ovšem obrovský, o čemž svědčí mj. šumavské plavební kanály, které se navzdory značným nákladům na stavbu vyplatily – Schwarzenberský a Vchynicko-Tetovský. Dřevo bylo často plaveno v podobě polen pro papírný nebo pro pálení dřeva poblíž zpracovatelských závodů ve vnitrozemí. S nástupem těžby a využití uhlí kamenného byl úpadek dokonán. Výroba dřevěného uhlí v lesích však vydržela až do padesátých let, měla však podobu domácí výroby a čistě lokální význam. Nicméně třeba na Balkáně, i v řadě jiných zemí, se páli stále běžně a často jsou využívány listnaté lesy obnovované výmladkově, jako pařežiny.



Místo na dva milíře běžné velikosti nad Kosím potokem u Olbramova na Tachovsku. Je jednodušší vynášet hotové uhlí než dřevo, a proto se vyplatilo upravit svah do roviny a páliť přímo v lese. Foto: Renata Placková

Renata Placková
Správa Národního parku Šumava
renata.plackova@npsumava.cz

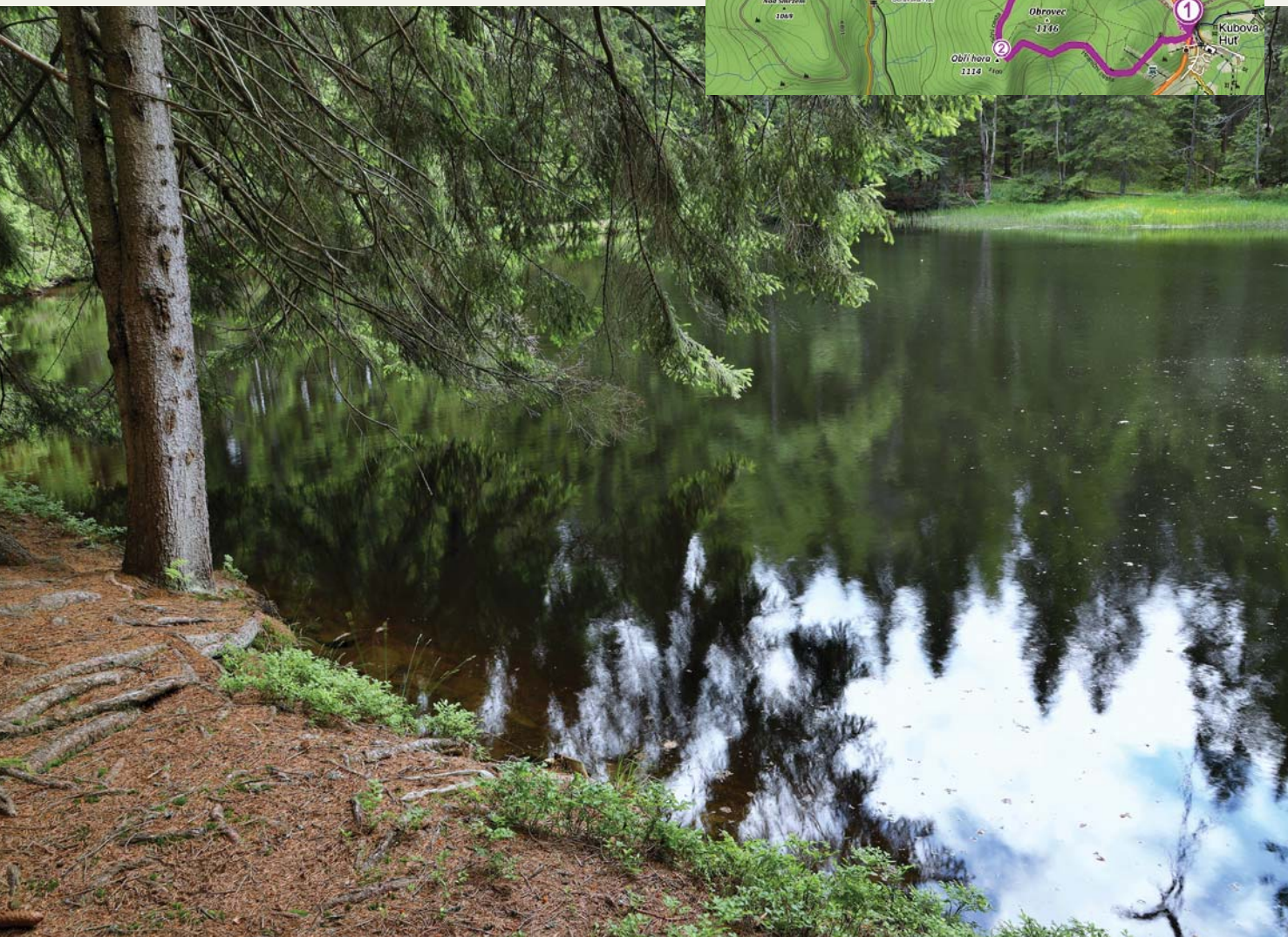
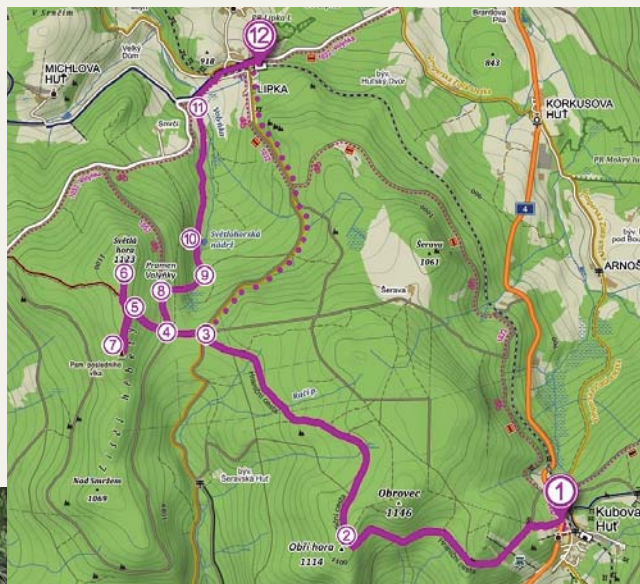
Světlá hora, pramen Volyňky

Zajímavá místa při pěším výletu vnitřní částí Šumavy z Kubovy Hutě do Lipky

Mapka okružní trasy s trasovými body
(vytvořeno na podkladu mapy z webu Mapy.cz)

Snadno dosažitelné výchozí místo trasy

Nejvhodnějším začátkem trasy s možností občerstvení je Kubova Huť s nejvýše položenou železniční stanicí v ČR (995 m n. m.). Mohou se sem bezproblémově dopravit motorizovaní i nemotorizovaní turisté. Tentokrát se nevydáme ke zdejšímu nejatraktivnějšímu cíli, k vrcholu Boubína, ale zamíříme opačným směrem. Výchozím bodem (1) je velké parkoviště přímo u silnice z Vimperku do Strážného. Ze železniční zastávky je k němu 350 m po červené TZC, po níž pokračujete od parkoviště vzhůru lesní cestou. Otvírají se pěkné pohledy na Kubovu Huť a Basumský hřeben. Po vystoupení k turistickému přístřešku na sedle mezi Obří horou a Obrovcem (2) cesta klesá až na rozcestí „Pod Světlou horou“ (3). Také tady se nachází turistický přístřešek. Držíme se stále červené TZC, která po 300 m přechází rozcestí „Pramen Volyňky“ (4) a po 0,5 km stoupání vás přivede na Liščí hřbet (5).



Světlohorská nádrž

a Světlohorská nádrž



Vrchol Světlé hory

Světlá hora

Leží necelé 2 km vzdušnou čarou od osady Lipka na severní straně Liščíh hřbetů. Od rozcestí s červenou TZ na hřebeni (5) vede k jejímu vrcholu 1123 m (6) neznačená 400 m dlouhá lesní cesta. Na vrcholku se nachází skalka porostlá vegetací a dřevěný stůl s lavicemi. Můžete si zde v klidu odpočinout a jsou-li vhodné podmínky, hledat třeba v okolí houby. Po návratu zpět na červenou TZ (5) se zajděte podívat 500 m po hřebeni na opačnou stranu k místu nazvanému Vlčí kámen (7) – červená značka ve tvaru obráceného písmene T. Nyní v době, která je poznamenána návratem vlků na Šumavu, připomíná malý kamenný památník s vytesaným datem 2. 12. 1894, že zde byl tehdy zastřelen poslední šumavský vlk.

Pramen Volyňky a Světlohorská nádrž

Od Vlčího kamene se vrátíte na červenou TZ (5), sestoupíte zpět na rozcestí „Pramen Volyňky“ (4) a podle ukazatele (červený půlkruh) odbočíte k 0,5 km vzdálenému prameni Volyňky (8). Ten tvoří na východním svahu Světlé hory několik pramenných potoků, které stékají do Světlohorské nádrže. Nad hlavním pramenem je postaven malý dřevěný přístřešek. Žízňiví turisté pod ním najdou hrnečky a mohou se vyvěrající vodou občerstvit. Podél potoka budete dál pokračovat 300 m poměrně příkrým svahem málo znatelnou pěšinou, až narazíte na zarostlou lesní cestu, která se po 100 m napojuje na štěrkovanou zpevněnou cestu (9). Po ní půjdete vlevo dolů kolem objektu Čevaku, za nímž se po 100 m vpravo od cesty nachází Světlohorská nádrž (10). Byla vybudována v 19. století k zadržování vody pro plavení dříví. Procházkou po hrázi můžete prožívat kouzlo tohoto klidného a romantického koutu a možná u břehu pod hladinou zahlédnete i raka. Nádrž protéká, zatím jako potok, řeka Volyňka. Teče severním směrem, její tok je dlouhý necelých 55 km a ve Strakonických ústí jako pravostranný přítok do Otavy.



Pramen Volyňky



Vlčí kámen

Závěr trasy

Od Světlohorské nádrže sejdete 1,3 km po cestě k silnici z Lipky do Borových Lad na modrou TZ (11), po níž dokončíte trasu na železniční stanici Lipka (12). Vlakem GW Train Regio (spoje na trati mezi Strakonícemi a Volary jezdí po celý den každé 2 hodiny) se dopravíte zpět do Kubovy Huti. Celá pěší trasa je dlouhá 11,5 km. Lze si ji zkrátit cca o 2 km tím, že zvolíte výchozí i cílové místo Lipku a dojdete na rozcestí „Pod Světlou horou“ (3) od železniční zastávky po žluté TZC.

František Janout
janout.frantisek@seznam.cz

Šumava před sto lety

na snímcích Fotoateliéru Seidel XXII.

Museum Fotoateliér Seidel v Českém Krumlově ukrývá ve svém fotografickém archivu na 140 000 snímků z období před 100 lety. Legendární „kronikář Šumavy“ fotograf Josef Seidel a jeho syn František zachytili na svých snímcích dávnou tvář šumavské přírody a krajiny. Postupně Vám ji představujeme...



Foto František Seidel, po roce 1935.

Idina Pila

Museum Fotoateliér Seidel dostalo nabídku pro návštěvní sezonu 2021 instalovat výstavu starých fotografií ze své sbírky v Informačním centru NP Šumava Idina Pila. Přípravovaná výstava na několika desítkách snímků přinese výběr fotografií z širšího okolí Boubína. Území s pomyslným turistickým centrem v podobě Boubínského pralesa bylo nejdříve Josefem Seidelem a později synem Františkem poměrně často a důsledně sledováno. Otec Josef fotografoval již na konci 19. století některá zajímavá místa v pralesu, pravděpodobně se záměrem ukázat unikátní scenérie, které mohli návštěvníci vidět při své návštěvě. K záběrům se poměrně často vracel a vydával je v mnoha různých provedeních na pohlednicích podle momentální poptávky prodejců a zájmu tu-

ristů. Unikátními snímky jsou jedny z prvních, ne-li vůbec první barevné fotografie Boubínského pralesa (a Šumavy) z období okolo roku 1910. Snímky datujeme podle doby tisku pohlednic a možnosti pořídit si barevný fotografický materiál. Josef Seidel na své snímky použil skleněné desky s obchodním názvem Autochrom z továren francouzských bratří Lumiére. Zejména s technologií zpracování Autochromu Josefu Seidelovi velmi pomáhal tehdy mladý student, krumlovský rodák, Karel Šmirous (1890 – 1981). Pozdější významný vědec a propagátor barevné fotografie, vážený spolupracovník francouzských bratří. Nabídka pohlednic Fotoateliéru Seidel reagovala na poptávku turistů procházejících Šumavou. Na konci 19. a v prvních desetiletích 20. sto-

letí bylo běžné strávit na cestě i více týdnů a téměř každý den posílat domů či přátelům pozdravy na pohlednicích s popisem cesty. V ideálním případě měla pohlednice ukázat místo pobytu nebo zastávku na trase. Sortiment pohlednic byl stále doplňován a reagoval na nově vznikající, nebo měnící se turistické cíle. Například pohlednice z Kubovy Huťi patří k těm mladším, ale třeba Horní Vltavice byla v nabídce téměř od nepaměti. Podobně se i Zatoň objevila už na prvních pohlednicích tištěných v českokrumlovské tiskárně Wiltschko před rokem 1900. Mezi těmi nejstaršími samozřejmě nemohla chybět Lenora, která byla ve velké oblibě a v četnosti zobrazení patří mezi nejvydávanejší místa na Šumavě. Zajímavě doplňoval výběr a nabídku pohlednic syn František, který ne-

Hleďte zmizelou podobu šumavské krajiny v databance starých fotografií na www.seidel.cz a v Museu Fotoateliér Seidel v Českém Krumlově.

chával na snímcích viditelnou Tatra 57, se kterou na fotografované místo přijel. Řeku Vltavu mezi Horní Vltavici a Zátoní pro turisty objevily stavby v tzv. Nové Horní Vltavici na počátku třicátých let v čele s hotelem Haselberger a doporučenou koupelí v řece.



*Cába, Idina Pila u Zátoně.
Foto: Josef Seidel, červenec 1916.*

Fotoateliér Seidel nabízel řadu pohlednic zobrazujících údolí Kaplického potoka v místě zvaném po roce 1862 Idina Pila. Samotné zpracování cenného rezonančního dřeva Josef Seidel již fotografovat nestačil. Ale malebnou zatáčku železniční trati s mostem nad potokem a za ní hájovnu zobrazil hned několikrát na šířku i na výšku. Získat snímek zřejmě nebylo úplně jednoduché. Při pohledu na mapu je jasné, že musel hledat místo dobrého výhledu a k tomu zřejmě nabídla svah Zátoňská hora. Podle čísla negativu můžeme poměrně přesně datovat vznik jednotlivých snímků a tak nejstarší pohlednice pochází první poloviny dvacátých let minulého století. V létě roku 1929 své první snímky pro pohlednice vytvořil František Seidel, který se sem stále vracel. Tatra 57 (Hadimrška) například zaparkoval u nízkého dřevěného domku hostince u Idiny Pily někdy po roce 1932. Na jaře toho roku si ji totiž rodina Seidelova zakoupila a podnikala první jízdy. Poslední takovou pracovní cestou bylo fotografování v létě 1938 v roce 1938. Potom už následovala Františkova účast v zájmové mobilizaci československé armády a těžká válečná léta. Pokud budeme věřit číslování na skleněných negativcích, tak úplně nejstarším snímkem z blízkosti Idiny Pily je fotografie z konce 19. století dnešního sotva dostavěného domu s číslem popisným 57 za železničním přejezdem u zastávky Boubínský prales.

Josef Seidel spolupracoval s lesníky jako průvodci krajinou, kteří vyhledávají místa



Idina Pila. Foto: Josef Seidel, nedatováno.



*Adolf Schneider byl hajným na Idině Pile nejméně šest let od roku 1898 do 1904.
Foto: Josef Seidel, 1904.*

s dobrým výhledem. Například významný lesnický rod Paleczků byl s Fotoateliérem Seidel spjat po dlouhá léta v podobě téměř třicet let nejdéle spolupracujícího fotografa Karla Paleczka. Schwarzenberské ročenky uvádí na Idině Pile hajné v tomto pořadí 1895 – Johann Bär, 1898 až 1904 Adolf Schneider, 1906 – Johann Hušák, 1908 až nejméně 1913 Johann Neubauer. Mezi dosud digitalizovanými snímky najdeme příslušníky z rodin Beer, Schneider i Neubauer. Žádný z nich ale při fotografování na Idině Pile nesloužil, a tak je na snímcích udaná jiná adresa. Velmi pěkný snímek rodiny Adolfa Schneidera máme z roku 1904, kdy byl ve Volarech. O něco mladší je snímek hajného Johanna Kačera s manželkou z roku 1920, kdy pracoval v Zátoni. Trochu tajuplný je snímek paní Cábové



*Hajný Johann Kačer s chotí v Zátoni.
Foto: Josef Seidel, 1920.*

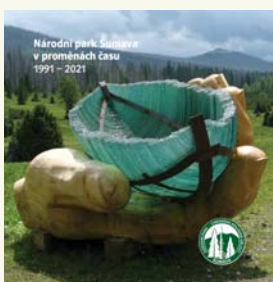
z července 1916, která stojí u jedné ze staveb na Idině Pile se svými dětmi.

Na stránkách tohoto časopisu se v podobě pravidelných článků milovníci staré Šumavy setkávají s fotografiemi Josefa a Františka Seidela již šestý rok. Po výstavě fotografií na Kvildě přijměte vážení čtenáři pozvánku na další výsledek spolupráce NP Šumava a Musea Fotoateliér Seidel v podobě nové výstavy známých i dosud nezveřejněných fotografií z pod Boubína v Informačním středisku Idina Pila.

Zdena Mrázková, Petr Hudičák
Museum Fotoateliér Seidel,
Český Krumlov
hudicak@seidel.cz

Nová brožura a výstava o NPŠ

K 30. výročí založení Národního parku Šumava vydává Správa NP novou publikaci, která ve 30 kapitolách představuje 30 míst či témat a jejich proměnu za 30 let existence národního parku. U šumavských lesů došlo za posledních 30 let k dynamické proměně a jsou mnohde na cestě k pralesu, zatímco u rašelinišť se chrání jejich osobitá tvář neměnná po tisíce let. Došlo také k návratu divokých zvířat, např. bobrů a vlků. Nová útlá kniha se jmenuje „**Národní park Šumava v proměněch času 1991–2021**“ a je k dostání na všech informačních střediscích Správy národního parku nebo si ji můžete objednat na www.eshop.npsumava.cz. Od července 2021 bude v Národním parku Šumava ke zhlédnutí také stejnojmenná výstava, která obrazem také přibližuje nejen vývoj přírody za posledních 30 let. Tato akce je realizována a spolufinancována Státním fondem životního prostředí ČR na základě rozhodnutí ministra životního prostředí v rámci projektu: „Aktivity pro zvýšení povědomí o významu Národního parku Šumava“, reg. č.: 1200500044.



Ministerstvo životního prostředí



STÁTNÍ FOND ŽIVOTNÍHO PROSTŘEDÍ ČESKÉ REPUBLIKY

Tento projekt je spolufinancován Státním fondem životního prostředí ČR na základě rozhodnutí ministra životního prostředí. www.mzp.cz www.stfp.cz

30krát za poznáním NP Šumava



Správa NP připravila k 30. výročí založení Národního parku Šumava 30 výprav s průvodcem za poznáním národního parku z různých úhlů pohledu. Třicet různých průvodců jsou odborníci na rozličná témata – botanika, zoolog, lesník, atd. anebo žijí či pracují dlouhodobě v národním parku – strážci přírody, průvodci divočinou, atd. Celý cyklus

vycházek nese název „**Obujte si pohorky a vyrazte s námi do přírody**“ a v nabídce je téměř 600 míst pro zájemce, kteří si předem rezervují místa zdarma na www.eshop.npsumava.cz.

Tato akce je realizována a spolufinancována Státním fondem životního prostředí ČR na základě rozhodnutí ministra životního prostředí v rámci projektu: „Aktivity pro zvýšení povědomí o významu Národního parku Šumava“, reg. č.: 1200500044.

Ministerstvo životního prostředí



STÁTNÍ FOND ŽIVOTNÍHO PROSTŘEDÍ ČESKÉ REPUBLIKY

Tento projekt je spolufinancován Státním fondem životního prostředí ČR na základě rozhodnutí ministra životního prostředí. www.mzp.cz www.stfp.cz

Zelené linky Šumavy

V roce 1996 poprvé vyjely „Zelené autobusy“ napříč národním parkem. V posledních letech každoročně přepraví přes 100 tisíc návštěvníků Šumavy. Objednateli této veřejné prázdninové dopravy jsou v současnosti především Plzeňský a Jihočeský kraj. Správa NP podporuje tuto životnímu prostředí prospívající aktivitu jak finančně, tak vhodnou propagací. Jako „Zelené linky“ se všichni zúčastnění dohodli, že budou označovány všechny linky křižující národní park. Cyklobus z Vimperka přes Kvildu až do Strážného provozuje Město Vimperk s obcemi ležícími na trase. Pošumavská jižní dráha nabízí jízdy mikrobusem ze Stožce na Třístoličnick. Opět se budou konat nostalgické jízdy s parní lokomotivou známé jako „Léto s párou“. Věřte, že platí: Čím méně aut, tím lépe pro přírodu!

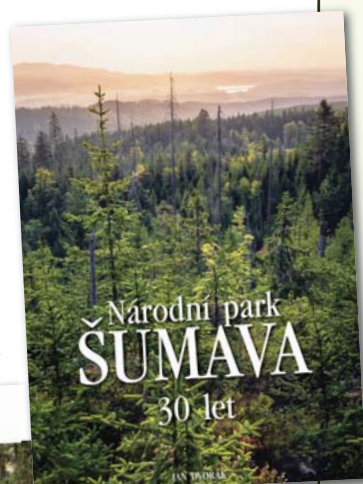


Národní park Šumava 30 let

Vzpomenete si, co jste dělali 20. března 1991? Je to den, kdy byl založen Národní park Šumava, největší národní park v Čechách. Za třicet let existence mnohokrát rozčeřil dění v České republice, rozpoutal vášnivé diskuze mezi lidmi, kteří by se – nebyť založení parku – nejspíš nikdy neseťkali. Vytvořil kulisu pro stovky příběhů plných vášní, nečekaných zvrátů, překvapivých návratů, splněných i zmarněných nadějí.

Nová kniha s názvem Národní park Šumava 30 let, mnohé z těchto dramát připomíná, znovu otevírá a zasazuje do kontextu celkového dění, jak se za poslední tři dekády na Šumavě odehrálo. Knihu zakoupíte v informačních a návštěvnických centrech a na našem e-shopu.

Jan Dvořák



Opustil nás kolega entomolog RNDr. Karel Špatenka.



Budeme na něho vzpomínat i na Šumavě, kde nám pro svět popsal nový druh motýla a to nesytku Soffnerovu (*Synanthedon Soffneri*) z Malého Stožce (Dobrá na Šumavě). Nesytky se velmi obtížně hledá. Se vznikem otevřených ploch v lesích ji můžeme snadněji nalézt.

Popsána byla po významném entomologu, školnímu inspektoru Josefu Soffnerovi, působícím m.j. v Sušici a byl prvním sbírajícím motýly již před 100 lety, například na Modravě.



© Ladislav Havel, 1984

2007



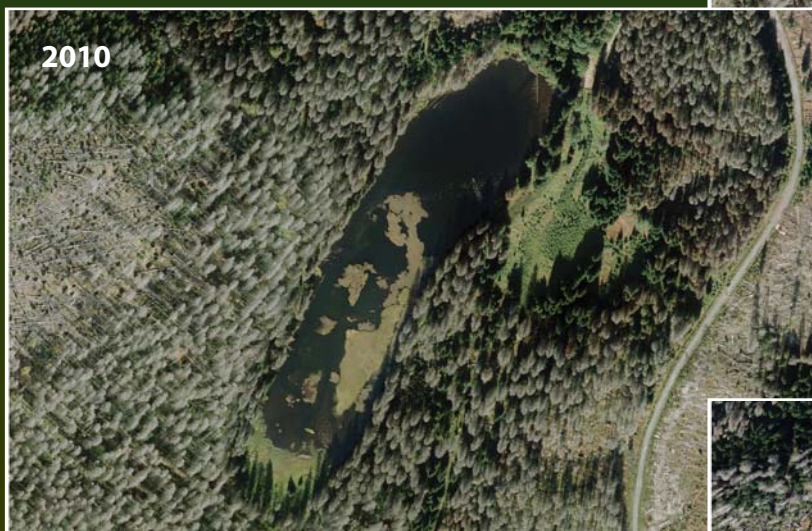
Jezero Laka

v proměnách

2009



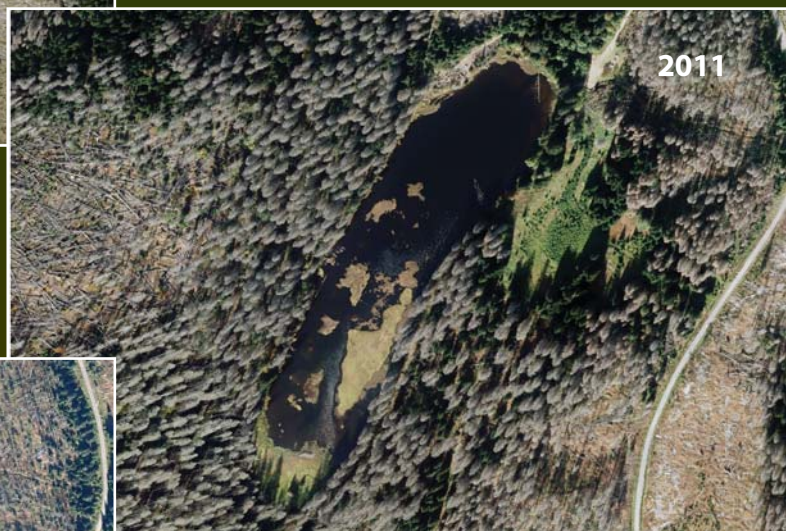
2010



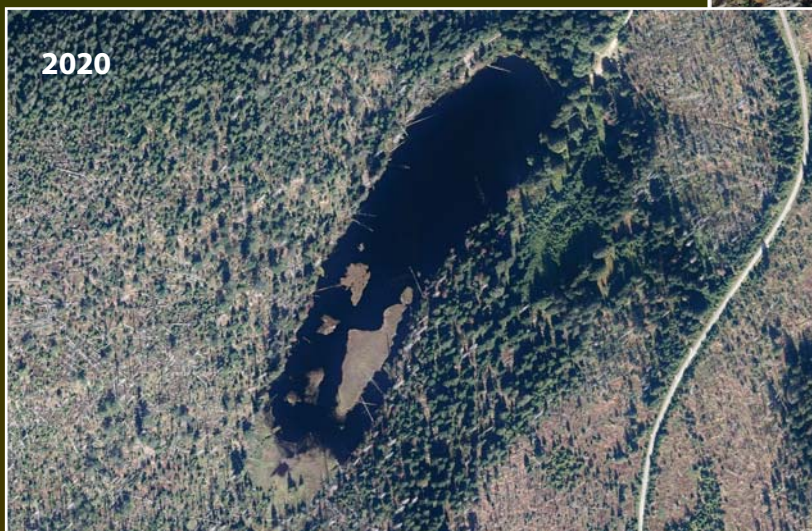
Většina tzv. plovoucích ostrůvků na mělkém jezeře Laka se zásadně nemění a jsou na stále stejných místech, a to proto, že jsou už propojeny se dnem kompaktní rašelinnou bází. Ovšem sezónu od sezóny se více či méně zanořují nebo vynořují v závislosti na vegetační

sezóně a průběhu počasí. Vyskytují se ale také roky, ve kterých se objevují i skutečně plovoucí ostrůvky, které existují pouze dočasně. Trvalé pomalé zazemňování a zarůstání jezera dokládá rozšiřující se porosty rašeliníků a ostřic u přítoku jezera. Navýšení hladiny v posledních letech způsobil bobr svojí činností u hráze.

2011



2020



Text: **Eva Zelenková a kol.**
Foto: **Ortofotosnímky**



ISSN 0862-5166



9 770862 516001 02

www.npsumava.cz



58141900000054