



www.npsumava.cz

šumava

ZAJÍMAVOSTI Z PŘÍRODY | ZE ŽIVOTA OBYVATEL | Z HISTORIE



ČTVRTLETNÍK SPRÁVY NÁRODNÍHO PARKU ŠUMAVA podzim 2021 | 45 Kč

2021 – 30 let Národního parku Šumava

**Vítr přináší světlo
– vstup do nového milénia**

Bobr – problém nebo záchrana krajiny?

Perlorodka říční ještě žije

Film Divoký les

V příloze: Kvarteto a plakát pro malé čtenáře



Slovo na úvod

Vážené čtenářky, vážení čtenáři, na Šumavu přichází podzim a s ním snad i klid pro přírodu a její obyvatele. Letošní léto bylo obzvláště rušné. Šumava na řadě míst „praskala ve švech“, davy návštěvníků, toužících po přírodních zážitcích, zaplavily někdy i méně známá místa. S tím se bohužel někde dostavila i agresivita, kterou museli naši strážci usměrňovat a bohužel byli někdy i návštěvníky fyzicky napadeni.

Podzim většinou využívají jen „skalní“ turisté, kteří nasávají do sebe jeho barevné, nezaměnitelné kouzlo. Mlhavá rána s rosou a dlouhé stíny ukáží Šumavu zase v jiném světle.

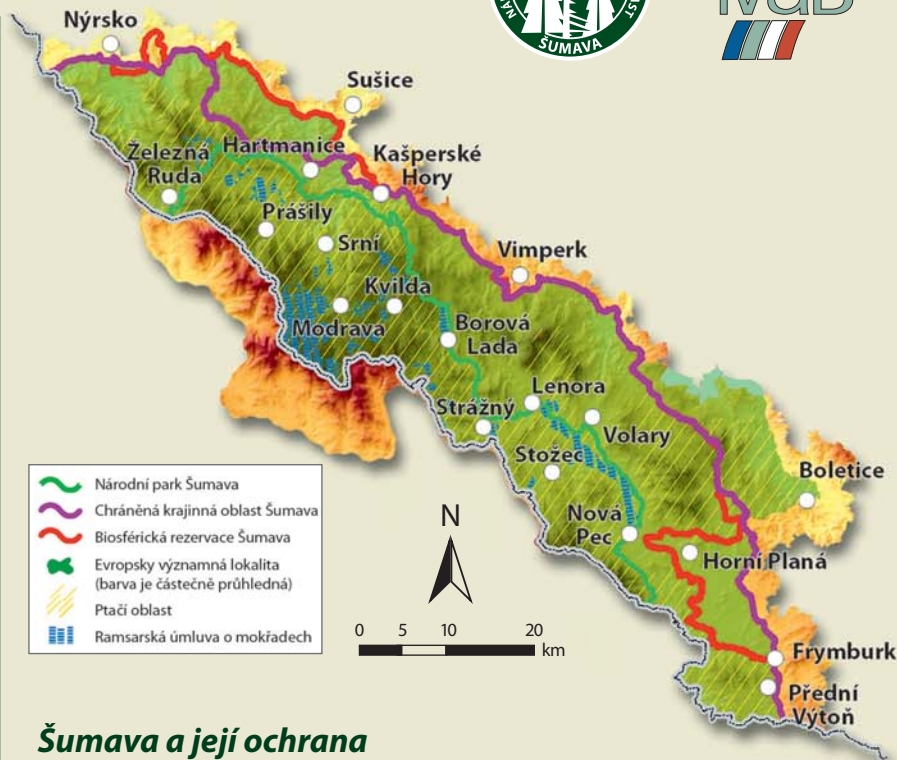
Letošní rok slavíme spolu s Národním parkem Podyjí 30 let od založení. Bohužel, vzhledem ke koronavirovým opatřením, jsme nemohli připravit nějakou větší akci, ale drobných venkovních akcí, jako doprovodů, přednášek či promítání, byla celá řada.

V tomto podzimním čísle Šumavy přiblížíme péči o les v NP Šumava, výsledky monitoringů lesa, bobrů či pstruhů u jezera Laka. Vzpomeneme na to, jak se před vznikem národního parku připravovalo jeho vyhlášení. Pronikneme do života perlorodek i problematiky sjíždění Vltavy vodáky.

Přeji Vám klidný, ničím nerušený podzim. Navštivte Šumavu i za mlhavých rán a podzimních dnů, které jsou probarveny padajícím listím - barevným rájem pro fotografy. Protože se budete pohybovat v horách, kde Vás můžou překvapit různé rozměry počasí, zvolte správné oblečení i obuv. I šumění deště, či první sníh má svoje kouzlo.

Jiří Kadoch

Správa Národního parku Šumava



Šumava a její ochrana



Chráněná krajinná oblast Šumava

Vyhlášena v roce 1963 jako vyvrcholení snah o zvláštní ochranu přírodovědně cenného území.

Národní park Šumava

Centrální část Šumavy byla v roce 1991 přeřazena podle české legislativy do nejvyšší kategorie územní ochrany.



Ramsarská lokalita –Šumavské rašeliníště

Poměrně rozsáhlá část území (6 371 ha), zařazená v roce 1993 do mezinárodního seznamu mokřadů, dokládá celosvětový význam území.

Natura 2000

V rámci celoevropské soustavy chráněných území byla v souvislosti se vstupem ČR do Evropské unie zřízena:

- **Ptačí oblast Šumava** – pro ochranu vybraných ptačích druhů v oblasti (v roce 2004),
- **Evropsky významná lokalita Šumava** –pro ochranu společenstev a vybraných druhů (v roce 2005).

Obě lokality se prolínají s územím NP a CHKO a dokládají tak evropský význam tohoto území.



Biosférická rezervace Šumava

Už v roce 1970 byl vyhlášen celosvětový Program Člověk a biosféra (MaB). Jeho cílem je podpořit rozumné a trvale udržitelné využívání přírodních zdrojů a zlepšení vztahů mezi člověkem a přírodou. Oblast Šumavy byla celosvětovou organizací UNESCO vyhlášena biosférickou rezervací v roce 1990.



Vydavatel
Správa Národního parku Šumava, resortní organizace MŽP

Adresa redakce
Správa Národního parku Šumava
1. máje 260, 385 01 Vimperk
tel.: 388 450 218
fax: 388 450 019
e-mail: sumava@npsumava.cz

Redakční rada
Pavel Bečka, Jan Dvořák, Pavel Hubený, František Janout, Jiří Kadoch, Jan Kozel, Zdenka Křenová, Václav Sklenář, Martin Stary, Josef Štemberk, Michal Valenta

Redaktor časopisu
Jiří Kadoch

Fotografie
Na titulní straně: Podzim na Plešném jezeře. Foto: Štěpán Rosenkranz
Na zadní straně: „Luční ticho“, Justýna Týmová, Klatovy. Kategorie děti 11-14 let. 1. místo ve výtvarné soutěži „Šumavské louky“.

Grafická úprava: Mgr. Václav Hrabá
Tisk: INPRESS, a. s., České Budějovice

Distribuce
Prostřednictvím E-shopu, informačních středisek Správy Národního parku Šumava a předplatného.

Podávání novinových zásilek povoleno Českou poštou, s.p., ředitelstvem odštěpného závodu Jižní Čechy v Českých Budějovicích, j.zn.: P-2986/96 ze dne 6. června 1996.

Předplatné
Využívá redakce, časopis vychází čtyřikrát ročně, cena výtisku je 45 Kč, celoroční předplatné 145 Kč.

Registrační číslo: MK ČR E 7518
Uzávěrka čísla: 15. 8. 2021
Datum vydání: 1. 10. 2021

Nevyžádané rukopisy a fotografie se nevracejí.



04

- 04 Vítr přináší světlo – vstup do nového milénia**
Péče o lesní ekosystémy na Šumavě se vyvíjela a narušení ekosystému se stávala jejich součástí.



8

- 06 Bilance lovu po 30 letech Národního parku Šumava**

I lov zvěře prošel za uplynulých 30 let svojí cestu. A vlk s rysem se stávají běžnou součástí redukce zvěře.

- 08 Tři desetiletí života ptáků II**
Jaká je pravděpodobnost setkání s vybranými druhy v průběhu času?

- 10 Podzim pod vodní hladinou**
Volné pokračování příběhu návratu pstruhů do oblasti jezera Laka.

- 12 Bobr – problém nebo záchrana krajiny?**
Jak se má bobr na Šumavě? Další přiblížení jeho života a výskytu.



12

- 14 Perlorodka říční ještě žije**
Jak se nám daří chránit tuto zbytkovou populaci mlže v řece Vltavě a Blanici?

- 16 Splouvání s perlorodkami nebo Perlorodkami?**
Problematika splouvání Vltavy vzhledem nejen k návštěvníkům, ale také k obyvatelům toku.



18

- 18 Archeologické památky v lesích Šumavy**
Pravěké sídlištní aktivity na Šumavě, těžba zlata, sklárny, historické komunikace... témata možná neznámá.

- 20 Jak se změnila sídla v národním parku?**
Krátká exkurze za změněnou tvář šumavských obcí.

- 22 Film Divoký les**
Rozhovor s režisérkou Lisou Eder-Held.

- 24 Vzpomínka na plánování NP Šumava v jihočeských poměrech**

Jak se v dobách CHKO Šumava připravoval vznik národního parku a co s tím souviselo?

- 26 Národní park České Švýcarsko**
Připomeňme si vznik mladšího kolegy našeho národního parku.

- 28 Informační středisko Stožec**
Na základech staré Bienertovy pily zpracovávající rezonanční dřevo dnes stojí informační středisko. Pojdme se podívat.

- 30 Žlíbky a Žlíbský vrch**
S naším tipem na výlet navštívme nenáročnou pěší trasu po části Vimperské Zlaté stezky s pěknými výhledy.

- 32 Šumava před sto lety na snímcích Fotoateliéru Seidel XXII.**

Boleticko - krajina zapomenuté Šumavy.



24



32

- 34 Aktuality**

Vítr přináší světlo – vstup do nového milénia

Gradace kůrovců po orkánu Kyrill přinesla zcela nové pohledy na vývoj horských lesů po rozsáhlých narušeních.

Péče o lesní ekosystémy NPŠ se v průběhu existence vyvíjela spolu s novými poznatky, které aktuální stav lesů a cíle ochrany přírody přinášely. Obavy z některých opatření se rozplývaly a naopak s přibývajícimi zkušenostmi se objevovala nová rizika i příležitosti. Jak to bylo s lesy NPŠ počátkem tisíciletí? Vstup do druhého desetiletí existence NPŠ byl ve znamení nového plánu péče, jehož obsah odrážel dosavadní zkušenosti a momentální stupeň poznání. Přesto, že tento plán péče platil více než očekávaných 10 let, zůstal jeho obsah převážně ve stínu přírodních sil. Světlo na Šumavu totiž přinesl vítr, který změnil nejen lesní ekosystémy.

Kůrovec straší

Druhý plán péče v historii NPŠ (2001–2010) vycházel z platné zonace a stanovil mj. cíle v podobě dvoufázového rozšíření I. zón. Stále však panoval strach z rozpadu horního stromového patra, proto plán obsahoval např. tyto formulace: „Po dobu existence velkých zdrojů kůrovce trvá potřeba důsledných asanačních zásahů, které mohou mít místy ještě plošný charakter“; „Předpokládá se udržovací sanitární péče do roku 2030“. Z tohoto důvodu Plán péče hovoří i o tzv. přechodném období do roku 2030 příp. 2040, v rámci něhož bylo součástí péče „tlumení rozsáhlých nepřirozených narušení antropicky oslabených ekosystémů“. V I. zónách se na základě výjimek ze ZOPK „připouštělo odkorňování polomů, kácení kůrovcem napadených stromů s ponecháním veškerého dřeva na místě včetně kácení nezbytného množství lapáků“.

Ochrana přirozených procesů

Současně se však objevují pokrokové prvky péče o les. Jejím cílem se stala ekosystémová ochrana, včetně ochrany přirozených procesů. Vyloučily se úmyslné obnovní holosečné těžby a odsouvání porostních stěn, obnovované porosty se nedomycovaly a od určité fáze se dále ponechávaly přirozenému rozpadu. V lese zůstávaly nezpracované souše a dostatečný podíl pokáceného dříví k zetlení. V obnově lesa se kladl důraz na přirozenou obnovu, cílenou péči o pionýrské dřeviny a podstatně větší prostor se ponechával sukcesí. Omezila se umělá obnova smrskem a snížily se hektarové počty sazenic. Účelové výběry cílily na podporu druhové diverzity a zásahy měly být úrovněvé. Zvyšovala se ekologická stabilita lesa, přestalo se počítat s prvky lesa věkových tříd a pasečným způsobem hospodaření.

Méně jelenů a smrku

Během první dekády po založení NPŠ se podařilo zmírnit negativa spojená s vysokými stavy spárkaté zvěře a vznikla soustava přezimovacích zařízení. Tlak na snížení početnosti jelena evropského byl mnohem vyšší než před vznikem parku a výsledky se dostavily. I přesto vyžadovala podpora druhové rozmanitosti, pionýrských dřevin a přirozené obnovy stále udržování ekologicky únosných stavů jelení zvěře lovem. Lesní školky se po transformaci přeorientovaly na pěstování jedle a listnatých dřevin, které v umělé obnově převládaly. V roce 2001 se v NPŠ poprvé uměle obnovilo více listnáčů a jedle než smrku.

Klid před Kyrillem

Prvních 6 let nového tisíciletí v šumavských lesích bylo klidem před bouří.

Nebyla to však bouře, ale orkán Kyrill, který na Šumavu počátkem roku 2007 přinesl velké změny. Byly to změny v přístupu k řešení rozsáhlých narušení lesních ekosystémů, změny v pojetí bezzásahovosti i změny lesa samotného. Orkán Kyrill narušil převážně dospělé lesní porosty téměř v celé délce hraničního hřebenu od Debrníku po Smrčinu. Rozsah narušení vyžadoval zcela jiný přístup, než jaký byl popsán v platném plánu péče. Kompletní asanace nebyla možná bez výrazného poškození lesních společenstev a předmětů ochrany NPŠ. Rozhodnutím MŽP proto vzniklo území ponechané samovolnému vývoji o rozloze cca 16 000 ha. Na zbytku území se zasahovalo.

Vítr udává směr

Zonace měla od roku 2007 pouze formální význam, protože neodrážela aktuální stav ekosystémů, ani způsob obnovního managementu. Bezzásahové území bylo výrazně větší, než platná rozloha I. zón (I. zóna 9 000 ha/13 % rozlohy NPŠ; bezzásahové území 16 000 ha/23 % rozlohy NPŠ). Ponecháním polomů bez zpracování (Polom, Plesná, Ždánidla, Černá hora, Radvanovický hřeben, Stožec, Kalamitní svážnice) se významně podpořila biokomplexita lesních půd, mechanické působení stromů v podobě vývratových koláčů mj. narušilo méně propustné části půdního horizontu. Postupné tlení kořenů dávkovalo opadávající minerální půdu, která blokovala sukcesí, vytvářela terénní deprese a vyvýšeniny. Tím se zvýšila retenční schopnost lesních půd a pravděpodobnost



Vítr přinesl do lesů světlo a široké uplatnění přípravných dřevin.

pozvolné spontánní obnovy lesa. Současně s narušením lesních porostů se změnila mikroklimatické podmínky, které rozvoj přirozené obnovy urychlily. Vítr totiž přinesl také světlo a teplo.

Narušení? Nevadí!

Narušení větrem plynule přešlo do gradace podkorního hmyzu, která na konci druhého desetiletí NPŠ vrcholila. Kůrovce se postupně přesouval z bezzásahových částí do



Šumava je po 30. letech v zrcadle času "zelenější".



Narušení se i přes obavy z počátku 90. let postupně stávala součástí obnovy přirozených funkcí lesních ekosystémů.

těch s aktivní péčí. Asanační zásahy byly relativně rozsáhlé, ale na rozdíl od 90. let více respektovaly biologické dědictví lesních ekosystémů. V lesích zůstávalo větší množství dřeva i dříví k zetlení, přípravné dřeviny se začaly hojně uplatňovat i díky soustavné regulaci početnosti spárkaté zvěře a v umělé obnově jasně převládaly listnáče a jedle. Gradace kůrovců po orkánu Kyrill přinesla zcela nové pohledy na vývoj horských lesů po rozsáhlých narušeních. Začala se sledovat obnova lesů po rozpadu horního stromového patra a míra narušení po roce 2007 násobně překonala první kůrovcovou epizodu na Modravsku. Narušení se i přes obavy z počátku 90. let postupně stávala součástí obnovy přirozených funkcí lesních ekosystémů v národním parku a nedílným prvkem péče o ně.

Jan Kozel

Správa Národního parku Šumava
jan.kozel@npsumava.cz

Bilance lovu po 30 letech Národního parku Šumava

Dlouhodobým cílem v Národním parku Šumava je ponechání větší části jeho území přírodním procesům. Stanovení cílů a jejich naplňování je od vyhlášení NP provázeno vývojem, který přímo ovlivňuje jednotlivá managementová opatření. I lov zvěře prošel za uplynulých 30 let svojí cestou. V NP je od počátku chápán především jako nástroj regulace početnosti těch druhů, které nemají v dostatečné míře přirozeného predátora nebo, jsou na území Šumavy nepůvodní.

Zpět na začátek

NP Šumava byl vyhlášen v roce 1991, organizace Správa Národního parku a Chráněné krajinné oblasti Šumava převzala hospodaření 1. 8. 1993 od Lesů České republiky a 1. 9. 1993 od Vojenských lesů a statků. Stejně tomu bylo s mysliveckým hospodařením, do něhož spadá také lov zvěře. V režijních honitbách zpočátku pokračoval tehdejší management. Mimo jiné již byly stanoveny plány lovu na probíhající myslivecký rok a smluvně zajištění poplatkoví lovců.

Smyslem lovecké činnosti v NP ale není chov a lov trofejové zvěře, nýbrž rovnovážný stav mezi prostředím a populací kopytníků. V roce 1996 byl poplatkový lov ukončen, což o několik roků později ukotvilo Ministerstvo životního prostředí ve své Instrukci péče o zvěř a myslivost, ve které se mimo jiné praví: „Péče o zvěř je součástí celkového managementu ochra-

ny území, proto výkon práva myslivosti nesmí být založen na komerčním hospodaření se zvěří“.

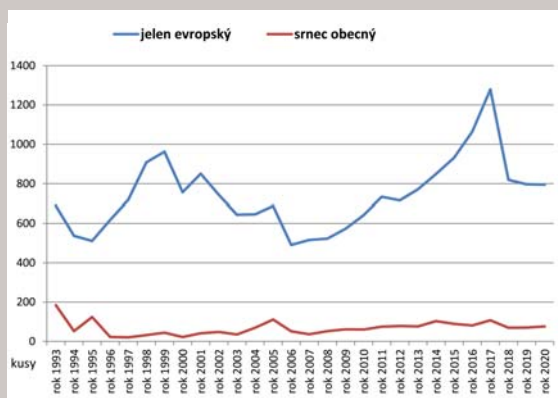
V roce 1996 byl zastaven lov veškeré srnčí zvěře a lov jelenů II. (věk 5-8 let) a III. (9 let a více) věkové třídy. Tehdy bylo v populaci nedostatečné zastoupení jelenů starších pěti let a zcela nepřiměřený poměr pohlaví ve prospěch laní. Dalšími následujícími rozhodnutími vedení Správy NP byl lov vybraných druhů zvěře regulován, vždy samozřejmě v souladu s platnou legislativou. Hlavní roli hrála nutnost reagovat na probíhající změny v ekosystémech a též vývoj zonace národního parku.

Jaké druhy se v současnosti loví

Skladbu dřevin na Šumavě ovlivňuje ze spárkaté zvěře nejvíce jelen evropský. Bez přirozeného predátora v dostatečném počtu může nepříznivě ovlivňovat

odrůstání jedle a většiny listnatých dřevin (okus, ohryz a vytloukání). Cílem lovu v NP Šumava je tedy především regulace početnosti jelení zvěře. Na menším území je loven srnec obecný, čímž se snižuje procento okusu jedlí. Dále se loví prase divoké, jako jeden z predátorů tetřevovitých a v poslední době významná hrozba šíření afrického moru prasat. Nelze opomenout ani škody působené rytím na loukách. Lov zvěře je též nástrojem eliminace nepůvodních druhů zvěře. Ze spárkaté zvěře to jsou daněk evropský a jelen sika. Z malých šelem jsou invazivními druhy psík mývalovitý a norek severoamerický. Posledním loveným druhem je liška obecná, jako významný predátor tetřevovitých. Lov dalších malých šelem (kuna lesní, kuna skalní a jezevec) byl v roce 2017 na území NP Šumava zastaven. V tomtéž roce bylo rozšířeno území bez lovu jakékoli zvěře na 7 000 ha výměry NP.

Lov jednotlivých druhů spárkaté zvěře za období 1993 – 2021



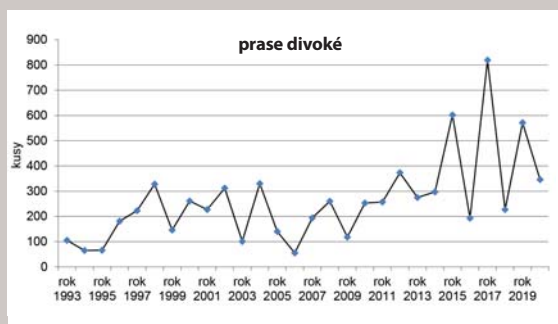
U jelena evropského jsou v grafu patrná dvě období redukce početnosti. K lovu je vždy připočten nalezený úhyn, u kterého pozorujeme v posledních letech nárůst. Zatímco mezi roky 1993 – 2016 to bylo průměrně 45 kusů ročně, od roku 2017 se roční průměr zvýšil na 98 nalezených úhynů.

Srnec obecný se v letech 1996 – 2004 nelovil. Zjištěný úhyn je k lovu připočten a za sledované období se na ročním úhrnu podílí v průměru 39 kusů ročně. Nutno říci, že rys ostrovid si kořist velmi často ukrývá a mimo období se sněhovou pokrývkou jsou pozůstatky kořisti jen těžko k nalezení.

Lov divočáků je opakovaně ovlivňován semennými roky buku lesního, ve kterých se černá zvěř „schová“ v podrostu při žíru bukvic a hůře se loví. V následujícím roce se obvykle dostaví populační exploze. Podstatné výkyvy směrem nahoru lze v posledních letech přisuzovat klimatické



Jelení zvěř velmi ráda využívá bezzásahové území, kde má dostatek klidu.



změně. Méně sněhu a příznivější teploty generují lepší tělesnou kondici bachyní, což vede ke zvýšené plodnosti divokých prasat.

Jelen Sika japonský

První jedinec jelena siky byl na území NP Šumava uloven v roce 2005. Od roku 2011 jsou pravidelně loveni 1 – 2 kusy ročně, převážně mladá samčí zvěř.

Výhled

V roce 2017 byla na Šumavě prokázána přítomnost vlčí smečky. První zkušenosti s návratem vlků na Šumavu napovídají, že se budou podílet na redukci spárkaté zvěře, předpokládáme, že ovlivní i početnost populace lišky obecné. Jak významně, případně jakou intenzitou, bude člověk lovením zvěře do ekosystému v Národním parku Šumava zasahovat, zatím nelze zcela jednoznačně předpovědět. Ekosystémy, jejichž nedílnou součástí divoká zvěř tvoří, fungují nezávisle na hranicích uměle vytvořených člověkem. Z tohoto hlediska se do budoucna jeví jako klíčová vzájemná spolupráce mezi NP a správci okolních území.



Zaznamenat rysa u své kořisti, v tomto případě mladé laně, lze dnes pomoci tzv. fotopastí.

Ing. Adam Jirsa
Správa Národního parku Šumava
adam.jirsa@npsumava.cz

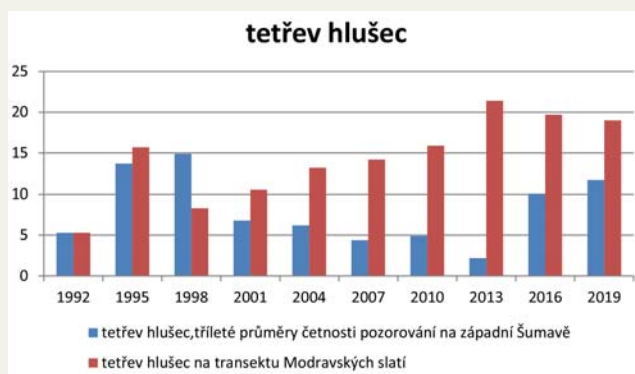
Tři desetiletí života ptáků II

30 let Národního parku Šumava je dlouhá doba. Po celou tuto dobu jsem zaznamenával ptáky, které jsem na svých toulkách pozoroval. A časem jsem všechny své záznamy shromáždil a vyhodnotil. Objevily se tak zajímavé informace o ptačích populacích, které nejsou na první pohled zřejmé. Dnes se zaměřím na vývoj pravděpodobnosti setkání se s vybranými druhy (v kolika procentech vycházek za rok jsem konkrétní druh zaznamenal). Pro snazší hodnocení trendu jsem tento údaj zprůměroval vždy za 3 roky.



Tetřev hlušec

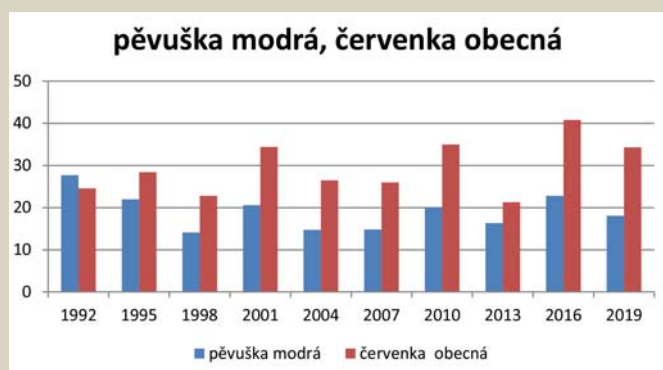
Ačkoli všechna známá data vypovídají o tom, že původně silná tetřeví populace byla na konci 20. století velmi slabá, a její početnost od té doby pomalu roste, roční podíl dnů, ve kterých jsem přímo tetřeva nebo jeho pobytové stopy pozoroval, ukazuje na něco jiného. Vypadá to, že v době vzniku národního parku byla populační hustota tohoto druhu na celé Šumavě opravdu velmi nízká, ale už mezi roky 1993 až 1999 jsem potkával tetřeva mnohem častěji. Je otázka, co za tak pěkným skóre stálo. Nelze vyloučit, že to bylo způsobeno umělými výsadky tetřevů z odchovů, které v 90. letech probíhaly jak na bavorské, tak české straně. V Bavorsku mezi lety 1982 a 2003 totiž vypustili téměř 1 500 ptáků a v národním parku Šumava jsme v 90. letech vypustili 174 jedinců. V té



době se také častěji ukazovali tzv. „krotcí“ kohouti. K prudkému poklesu četnosti pozorování došlo záhy poté a pokles trval až k roku 2013, kdy dosáhl minima: tetřeva jsem potkal na jedné ze sta vycházek! Od té doby ale tento ukazatel stále pomalu stoupá až k současným hodnotám, kdy tetřeva potkávám zhruba na každé desáté cestě. Má pozorování tedy ukazují něco jiného, než co vychází z genových analýz trusu. Na rozdíl od mých pozorování, modely říkají, že mezi roky 2011 a 2018 pravděpodobně došlo k nárůstu početnosti tetřeva, ale nijak zásadně velkému. Moje záznamy se více přibližují výsledkům tohoto modelu, pokud vyhodnotím pouze oblast v povodí Roklanského potoka (Modravské slatě). I tady se projevil nárůst v polovině 90.let, po krátkém poklesu, ale množství záznamů tetřeva postupně stoupalo, dokonce do maxima v roce 2013. Každopádně optimismus je na místě: z obou údajů vyplývá, že se četnost výskytu tetřeva drží podobně vysoko a v posledních letech mírně stoupá nebo se drží na vyrovnané úrovni.



a hojných druhů mohou být výkyvy v jejich četnosti během několika let velmi výrazné, i když ne tak nápadné, jako u druhů méně hojných.



Pěvuška modrá

Podívejme se na naprosto běžné druhy: pěvušku modrou a červenku obecnou, obyvatele keřových porostů a mlazin. Oba druhy jsou na Šumavě trvale velmi hojné. I u pěvušky jsou patrné oscilace výskytu. Také mají maximální výkyv kolem 10 % (jako u tetřeva hlušce), nicméně přítomnost pěvušky na Šumavě je mnohem výraznější a neukazuje na žádný trend. Což pocitově odpovídá skutečnosti. Pěvušku jsem převážně zaznamenal při každé páté vycházce, ale byly i roky, kdy byla méně hojná. To bylo třeba v letech 1997, 1999 a 2003. O roce 1997 mohu směle říci, že to byl rok s velmi malou početností ptačích druhů obecně – těžko říci, proč. V roce 2003 bylo zas extrémní sucho. V těchto letech jsem viděl pěvušku zhruba každou desátou vycházku.



Červenka obecná

Mnohem výraznější oscilaci četnosti pozorování kupodivu nabízí červenka obecná. Je zřetelně hojnější než pěvuška a výkyvy mezi tříletými průměry jsou mnohem výraznější. A rozkolísanost mezi obdobími, zdá se, roste. Zatím nejčastěji jsem ji zaznamenal v „suchém období“ 2015-2017. Druhým obdobím s nejčastějším výskytem byla doba gradace kůrovce v letech 2009-2011. Jak je vidět, i u běžných

Ořešník kropenatý

Tento krásný pták vysokých hor od 80. let obýval zejména lesnaté území mezi Mústkem, Javornou a Křemelnou, hojněji jej bylo možné potkat také na Boubínsku. Ačkoli se krajinné prostředí této oblasti nijak zvlášť nezměnilo, a ani nebylo postiženo většími disturbancemi, četnosti pozorování tohoto druhu od 90. let nekompromisně klesají. A určitě to není tím, že by ubývalo lískových oříšků nebo bukvic. Jeho četnost pozorování je v posledním období nižší, než minima zaznamenaná u tetřeva hlušce v posledních třech desetiletích. Zatím se bohužel pokles jeví jako nezadržitelný...



Vedle stabilně se vyskytujících druhů jsem dnes ukázal příklad druhu mírně rostoucího a výrazně mizejícího. Těžko říci, zda jde o nějaké dlouhodobé trendy, nebo jen o normální oscilace v početnosti populací, které, jak vidíme, jsou přirozené i u běžně a hojně se vyskytujících druhů.

Pavel Hubený
Správa Národního parku Šumava
pavel.hubeny@npsumava.cz

Podzim pod vodní hladinou

Trdliště pstruhů nad jezerem Laka. Foto: Jiří Peterka

Nastává podzim, příroda se pozvolna ukládá k zimnímu spánku. Ve vodách šumavských toků je však stále rušněji, nastává třetí migrace pstruhů obecných.

Zpátky k pramenům

Pokles teploty a vyšší úhrny srážek stimuluji dospělé pstruhy obecné k protiproudové migraci do pramenných částí toků. Zhruba od října do poloviny prosince tisíce pstruhů opouští své domovské okrsky a putují až desítky kilometrů do toků se strmým sklonem a během většiny roku nízkou vodnatostí. Během této cesty překonávají i více než metr vysoké stupně a proudy o rychlosti 4 m s⁻¹. Cílem pstruhů je místo výtěru (trdliště) v hloubce 0,1 až 0,5 m se štěrkem či pískem a čistou pomaleji proudící vodou bohatou na rozpuštěný kyslík. Migraci zahajují samci, kteří na trdlištích čekají na samice. Na trdlišti samice vyhloubí protáhlé miskovité hnízdo, do něhož v několika dávkách klade jikry, které samec zároveň oplodňuje uvolňovaným mlíčem. Během výtěru oba partneři víří štěrk a písek, který jikry překrývá.

Životní cyklus pstruhů

Jikry pstruhů dosahují průměru 4,5 až 5,5 mm, což je rekordní velikost u ryb našich vod. Jikry jsou plné zásob energie nutných k přezimování v substrátu, během něhož zároveň dochází k jejich vývoji. Při teplotě 3 až 4 °C trvá inkubace 350 až 500 denních stupňů (součin dnů a teploty vody, v teplejší vodě dochází k rychlejšímu vývoji), což odpovídá v průměru čtyřem až pěti měsícům. Na jaře

se z jiker líhne plůdek se žlutkovým váčkem, který mladému pstruhu poskytuje výživu. Po této klidové fázi mladí pstruzi vyhledávají úkryty v klidných částech toků, kde se učí lovit potravu.

Pstruzi dospívají ve věku 2 až 4 let, přičemž samci zpravidla o rok dříve než samice. Především v době tření je u dospělých jedinců nápadný pohlavní dimorfismus (rozdíly mezi pohlavími). Samice mají širší, nižší tělo, objemnou břišní část, zaoblené zakončení hlavy a měkkou pokožku pokrytou vrstvou slizu. V případě samců je hlava naopak ostře zakončena a u starších jedinců spodní čelist ve tvaru háku, horní čelist zasahuje za oko. Během tření mají samci hrubší kůži se slabou vrstvou slizu a tmavší zbarvení.

Pstruzi vykazují od dubna do října 80 až 90 % přírůstkem. Dospělí jedinci jsou v tomto období teritoriální, přičemž rozloha teritoria je dána velikostí ryby a potravními zdroji. Potravou pstruhů jsou převážně vodní a suchozemští bezobratlí, případně drobní obratlovci (převážně ryby), které loví především v poledne.

Aktuality ze Šumavy

V jarním vydání časopisu Šumava jsme informovali o potvrzení výskytu pstruhů v jezeře Laka a zjištění třetího hejna v pravostanném přítoku tohoto jezera. V květnu

letošního roku jsme na tento průzkum navázali. Zjistili jsme celkově nižší početnosti pstruhů, což dokládá aktivní podzimní migraci do těchto vod, a především výskyt tohoročních pstruhů v Jezerním potoce ve vzdálenostech 2,8, 1,4 a 0,7 km od jezera Laka. Pstruzi měřili 20 až 26 mm délky těla (bez ocasní ploutve) a vyskytovali se výhradně v klidných částech toku s možností úkrytů v úlomcích dřeva či převislé vegetace. Výše po proudu jsme v Jezerním potoce obdobné prostředí nezaznamenali. Je však možné, že se i zde tohoroční pstruzi vyskytují, jen se je našimi metodami (elektrický agregát) nepodařilo detekovat. Stejně tak lze předpokládat, že se pstruzi úspěšně rozmnožují v přítocích jezera Laka a následně odrůstají i v samotném jezeře, kde mají široký výběr úkrytů.

Při jarním průzkumu jsme provedli odlovy i pod Čertovým jezerem, kde jsme zjistili výskyt dospělých pstruhů až do vzdálenosti 1,1 km od jezera a tohoročních jedinců až do vzdálenosti 2,4 km od jezera. I v tomto toku dochází k přirozenému rozmnožování pstruhů, oplozené jikry přežívají a plůdek je pravděpodobně snesen proudem níže do oblastí s mírným proudem. V případě jezera Laka zahrazení hlavního odtoku z jezera činností bobra evropského vytvořilo boční přeliv, které pstruzi pravděpodobně využili k proniknutí do jezera. Soustava bobřích hrází níže na



toku pod Čertovým jezerem vytvořila nádrže, kde tohotočasný pstruzi nalézají vhodná stanoviště s úkryty.

Jedinečnost Šumavy

Profesor Antonín Frič pojmenoval pstruhové pásmo podle dominantního druhu pstruha obecného, který je v našich vodách zároveň hospodářsky velmi cenným druhem. Od 80. let minulého století dochází na většině našeho území k poklesu jeho populací v důsledku úprav vodních toků (přehrazení, narovnání, zahloubení), změn v hydrologickém režimu (zejména pod hrázemi), lovu rybožravými predátory (kormoránem velkým a vydrou říční), chemickým znečištěním (farmaka, nadměrná koncentrace živin) či lokálního přelovení rybáři. Umělý výtěr několika málo jedinců a převozy mezi povodími často vedly ke zhoršení situace. Vysazené ryby nebyly přizpůsobeny na místní podmínky, konkurovaly si s rybami původními, neměly vyvinuté antipredační chování, jejich zapojení do přirozené reprodukce vedlo k ovlivnění

genetické variability a mohlo docházet i k šíření nemocí, parazitů či neúmyslnému zavlečení jiných nežádoucích druhů.

Oblast Šumavy je zcela unikátní, neboť zde dochází k obnově populací pstruhů, genetická variabilita a čistota původních populací byla zachována. Až půjdete kolem potoka, zastavte se na chvíli a zadívejte se, zda právě nesledujete jedinečné zrození nové generace šumavských pstruhů.

Děkujeme Správě Národního parku Šumava za umožnění průzkumu. Průzkum byl financován v rámci projektu Ministerstva zemědělství ČR QK1920011 „Metodologie kvantifikace dravých druhů ryb ve vodárenských nádržích pro optimalizaci managementu vodních ekosystémů“ a podpořen programem Strategie AV21 Záchrana a obnova krajiny.

Petr Blabolil, Milan Muška

Biologické centrum AV ČR, v.v.i.

Hydrobiologický ústav

petr.blabolil@hbu.cas.cz

milan.muska@hbu.cas.cz



Během třetí migrace pstruzi překonávají četné stupně. Foto: Tomáš Kolařík



Samec pstruha obecného z jezera Laka. Foto: Jiří Peterka



Samice pstruha obecného z Jezerního potoka. Foto: Michaela Holubová.



Zahrazení toku pod Čertovým jezerem vytvořilo nádrž vhodnou pro pstruhy. Foto: Jiří Peterka



Tohoroční pstruh obecný z Jezerního potoka. Foto: Petr Blabolil

Bobr

– problém nebo záchrana krajiny?

Bobr evropský. Foto: Marek Drha

Bobr evropský neměl za posledních více než 350 let na „Starém kontinentu“ na různých ustláno. Za tu dobu ho člověk dvakrát skoro vyhubil. Poprvé, na přelomu 17. a 18. století, kdy jej lidé zabíjeli kvůli masu a hlavně pro kožešinu. Podruhé o zhruba 200 let později. Tentokrát byla důvodem obava ze škod na vodohospodářských stavbách, zejména na rybnících a propojovacích stokách. V té době na několika místech Evropy přežívalo celkem jen 1 200 zvířat!

Bobr evropský je obdivuhodné zvíře, skvěle vybaveno pro život ve vodě a proto, co vytváří. Na první pohled zaujme jeho plochý ocas a velké zuby. Bobří ocas slouží jako multifunkční pomůcka pro pohyb ve vodě, kde jej zvíře využívá jako kormidlo i pro pohyb na souši, kde se o něj opírá. Používá ho i jako signalizační zařízení. Když se blíží nebezpečí, plácne s ním mocně do vody, a tím upozorňuje ostatní. Velké zuby pak využívá ke kácení stromů i k obraně. Pro pobyt ve vodě je také vybaven blánami na zadních nohách, dokáže uzavřít nozdry a tlamu hned za předními řezáky, takže je může používat i pod vodou. Výměšky zvláštní žlázy mu neustále impregnují srst a pod vodou dokáže vydržet až 20 minut.

Na předních končetinách má pět prstů, z nichž jeden je částečně protistojný, takže dokáže uchopovat předměty podobně jako člověk. Bobr je neuvěřitelný dřič, který si dokáže v dostatečně vysokém břehu vy-

hrabat noru s vchodem pod vodou, nebo si postavit hrad ze dřeva a hlíny, případně i menších kamenů, které mu nabízí jeho okolí. Před tím si ještě umí postavit hráz, aby navýšil vodní hladinu.

Neméně zajímavé je i to, jak se tato zvířata dokážou připravit na zimu. Bobři jsou výlučnými býložravci. Během letní části roku se živí převážně měkkými, nezdřevnatělými částmi rostlin a výhonky, které se vyskytují na březích vodních toků a ve vodě. Jenže když skončí toto období hojnosti, musejí přejít na jiný druh potravy, protože neupadají do zimního spánku. A tak si plní podvodní „spížirnu“ větvičkami měkkých dřevin – ideálně topolů a vrb, v méně úživných oblastech nepohrdnou břizou, olší, jeřábem nebo javorem. Větve těchto stromů napichají do dna vytvořené laguny a v zimě si ze své nory nebo hradu vždy pro nějakou doplavy. Bobr se tak nemusí obávat zamrznutí hladiny, protože vše, co potřebuje, má pod vodou.



Na Šumavě se bobr usídlil až po roce 2000. Foto: Marek Drha

Bobří návrat na Šumavu

V průběhu 20. století si naštěstí skoro všechny evropské státy uvědomily, jak veliký průšvih je mizení bobra a zavedly přísnou ochranu, která umožnila přežití druhu a jeho následné rozšiřování.

Na území Šumavy se bobr znovu objevil v 80. a 90. letech, když tudy migroval. Je dokonce zaznamenána přítomnost minimálně jednoho bobra v letech 1990–1992, přesunujícího se z Bavorska napříč Šumavou po Otavě až do Písku, kde se ztratil. V Bavorsku už řadu let před tím probíhaly záchranné programy s cílem znovu usídlit bobry v povodí Dunaje.

Od okamžiku první bobří návštěvy uteklo v šumavských řekách a potocích hodně vody. Skoro patnáct let trvalo, než bobr usoudil, že by mu na Šumavě mohlo být dobře. V Alžbětíně u Železných Rud, na říčce Řezná, se bobr usídlil v roce 2005. V roce 2008 jsme v Alžbětíně mohli pozorovat první bobří hrad na území Šumavy.

Kolik bobrů tady žije?

V roce 2015 proběhl velký monitoring bobří populace na celém území Šumavy. Dvě desítky lidí ve dvou etapách procházely podél vodních toků a nádrží a zaznamenávaly pozice všech bobřích hradů, nor, hrází, skluzů na březích a okusů. Následně se za několik měsíců sebraná data zpracovávala a vyhodnocovala. Výsledkem bylo, že na území Národního parku a CHKO Šumava žijí bobři ve 40 teritoriích. Počet jednotlivých zvířat se pohyboval okolo dvou set.

Za pár let bylo jasné, že osídlení Šumavy bobrem houstne. Jak moc, to prozradil druhý velký monitoring uskutečněný v roce 2019.

Populace bobra evropského se na území Národního parku a CHKO Šumava zdvojnásobila. Konkrétně bylo zdokumentováno minimálně 83 teritorií. Jenže dvojnásobek teritorií nemusí znamenat dvojnásobný počet zvířat. Populace bobra je totiž přímo závislá na úživnosti prostředí, která na Šumavě není nekonečná.

V rámci zatím posledního monitoringu z roku 2019, při kterém bylo mimo jiné napočteno 468 hrází, spočítali odborníci také objem vody zadržované díky bobřím stavbám. Větší, bobrem vytvořené laguny, mohou jednotlivě zadržovat od 1 000 do 10 000 m³ vody. Celkový objem zadržené vody na bobřích stanovištích v NP a CHKO Šumava tak tvoří okolo 1,6 milionů m³ vody. Na Šumavě tak od roku 2005 máme vybu-

dovaných 468 nových malých vodních přehrad!

Bobr nám pomáhá nebo škodí?

Takové množství nutně naráží na problémy s lidskou činností – především na území Chráněné krajinné oblasti Šumava. O první žádosti na odstranění bobří hráze rozhodla Správa NP a CHKO Šumava 17. srpna 2011. Jednalo se pouze o zaplavený soukromý pozemek v nivě Jezerního potoka na Alžbětíně. Správa výjimku nevydala. Úředníci našli uspokojivé řešení – pomocí pytlů s pískem odklonili vodu vylitou z břehů tak, že se vrátila zpět do koryta a nezatékala na soukromý pozemek.

V této části CHKO se ale od té doby vydalo dalších šest rozhodnutí o možnosti zasahovat či nezasahovat do života bobrů. Bobři totiž začali ohrožovat stavby podél vodních toků.

„Železná Ruda dostala povolení na přesun jedné bobří hráze v oblasti mezi Železnou Rudou a Špičákem v místech, kde jím zadržovaná voda přetékala přes silnici. Posunutí hráze mu evidentně nijak nevedí, protože nemá potřebu ji přestavovat a zároveň se neodstěhoval. Přitom problém s přetékající vodou, která ničila těleso cesty, byl vyřešen,“ hodnotí opatření starosta Železné Rudy Filip Smola.

„Nedaleko této bobří stavby je další podobná, která zase ohrožovala i lidská obydlí. Zde pravidelně ubouráváme bobří hráz, abychom

mu snižovali vodu v jeho laguně, aby neohrožovala lidské stavby, ale zároveň bobrovi ještě vyhovovala. A daří se, protože ani odsud se bobři neodstěhovali,“ dodává.

Povolení k boření hrází, polohradů a nor bylo vydáno také v oblasti Kaplického potoka nedaleko Boubína a silnic u Strážného a Volar. Dále na jihu Šumavy, hlavně na levé straně vodní nádrže Lipno. Tam je vedle boření bobřích staveb povolen i lov. Během dvou let byla ulovena dvě zvířata.

Nalézt kompromis mezi činností člověka a bobra bude asi stále těžší. Najít ho ale musíme, aby to s bobrem nedopadlo stejně jako před zhruba dvěma sty lety. Národní parky jsou ideálním prostředím, v němž by život bobra měl být zcela komfortní. Ale pro udržení celé populace národní parky nestačí. Je třeba umožnit mu, aby si našel místo pro život i v hospodářsky obdělávané krajině CHKO a mimo ni.

„Bydlím v chráněném prostředí, kam bobr určitě patří. Musíme se s ním jen naučit žít, ne ho hned likvidovat. Myslím si, že místa pro bobra i člověka je tu dostatek. Je to úžasný tvor, který nás dokáže ohromovat, udivovat a překvapivě – dokáže nám i pomáhat. Pomáhat s vytvořením lepší a zdravější krajiny,“ uzavírá starosta Železné Rudy Filip Smola.

Jan Dvořák

Správa Národního parku Šumava
jan.dvorak@npsumava.cz



Bobří hrad - jak příhodný název. Foto: archiv NP Šumava



Bobří hráz v polském NP Bieszczady je opravdu monstrózní. Foto: Pavel Hubený



Až 300 chlupů na čtvereční milimetr - bobr se loví hlavně kvůli kvalitní kožešině. Foto Marek Drha



Bobr evropský - největší hlodavec starého kontinentu. Foto Tomáš Čamra

Perlorodka říční ještě žije

Ohlédnutí za ochranou druhu

Že perlorodka říční žije v řece Vltavě – to už asi vědí všichni, kdo se alespoň trochu zajímají o přírodu Národního parku Šumava. Taky to moc dobře vědí vodáci, kteří řeku sjíždějí – vždyť právě kvůli ochraně její zbytkové populace v prostředí nádherné a čisté řeky byla nastavena poměrně přísná pravidla pro splouvání. A už to bude skoro dvacet let....



Ve Vltavě se v současné době perlorodky vyskytují jednotlivě nebo v malých skupinkách.

Strastiplná historie

Co to ale je v životě perlorodky dvacet let – perlorodka je živočich dlouhověký, v našich podmínkách se dožívá nezřídka i více jak 100 let. A za těch 100 let se mohou její životní podmínky, na které je velmi náročná, zásadně změnit. A taky se měnily a bohužel k horšímu. Důkazem toho je neustále klesající počet perlorodek v českých tocích a prakticky neschopnost se přirozeně rozmnožovat. Kdysi dávno byla perlorodek i na našem území taková hojnost, že se vyplácelo hledat v nich perly - a že šance najít perlu byla vždy skoro zanedbatelná. Ty doby už jsou dávno pryč. Objevilo se znečištění (odpadní vody, hnojení, pesticidy, herbici-

dy...), začaly se regulovat toky, změnila se struktura krajiny a způsoby hospodaření v ní a perlorodka se stávala čím dál vzácnější. Až se z ní stal kriticky ohrožený živočich. Od 80. let minulého století se začaly realizovat první ochranné projekty spojené se systematictějšími zjišťováními početnosti perlorodek v různých tocích a přemísťováními zjevně vymírajících populací z nevyhovujícího prostředí.

Něco málo o Blanici

Zásluhou pana Jaroslava Hrušky z Volar byla vybudována odchovna u řeky Blanice, vyvinuta metoda polopřirozených odchovů a posléze také vznikl celostátní záchranný program pro perlorodku

říční. Na přelomu 80. – 90. let byla početnost perlorodek v řece Blanici větší než 100 tisíc jedinců a podle průzkumu z devadesátých let se populace na Vltavě odhadovala na 2 500 jedinců. Bylo provedeno mnoho opatření, která měla přispět k udržení početnosti populací. Příkladem může být omezování hnojení v nivách, změny orné půdy v trvalé travní porosty, péče o prameniště, stabilizace meandrů, bránění vnosu sedimentů do toků, budování odchovných a reprodukčních prvků s potravními stružkami a další. Většina ochranné pozornosti se upírala zejména na Blanici, kde největším problémem byl vždy nedostatek potravních zdrojů, zejména pak pro mladá stadia perlorodek.

Náprava „špatného stavu“ celého povodí je ale velmi náročná – časově i finančně a výsledný efekt stejně není zcela jistý. Přes všechna provedená opatření se situace příliš nezlepšila. Zvětšilo se množství poznatků o perlorodce, ale početnost populace stále klesala. V posledních letech jsou společně realizovány dva velké projekty – jeden zaměřený na zlepšení podmínek v povodí a druhý na přímou podporu početnosti populace popříroznými odchovy.

A o Vltavě

Také na Vltavě proběhly kromě průzkumů konkrétní ochranné aktivity iniciované panem Hruškou, který byl nejvášnivějším hybatelem v podstatě všech akcí cílených na podporu perlorodky v celé republice. Po záchranném transferu cca 700 perlorodek z Křemžského potoka do Teplé Vltavy v roce 1990 bylo jedním z prvních ochranných opatření vyhlášení Chráněných rybích oblastí (1996). Následovala stabilizace protržného meandru u Mrtvého luhu v roce 1997, která zajistila trvalou průtočnost odstaveného ramene řeky. Nedaleko tohoto místa bylo také pro posílení místní populace perlorodky vypuštěno víc jak 800 jedinců mladých perlorodek větších než 1 cm (v roce 1998). Následně v letech 1999–2003 byli do řeky vypouštěni pstruzi uměle infikovaní glochidii (larvami) perlorodek (tyto larvy žijí rok paraziticky na žábřácích hostitelské ryby, než přejdou k životu na dně řeky). Vypuštěno bylo přibližně 100 infikovaných pstruhů každý rok. Předpokládali jsme, že nějací pstruzi určitě „donosí“ perlorodky až do chvíle uvolňování z žaber, a že některé z maličkých perlorodek přežijí a jednoho dne se objeví při povrchu dna a začnou filtrovat potravu už jako „dospělé“. A dočkali jsme se! Po dvaceti letech, při monitoringu, který se v posledních letech provádí, byly nalezeny perlorodky, které vzhledem ke svému věku a poloze v řece musely pocházet z oněch infikovaných pstruhů. Dolní část řeky Teplé Vltavy



Záda bolí při pátrání po perlorodkách pomocí aquaskopu.

má totiž velmi výjimečné vlastnosti, které umožňují přežít i těch nejcitlivějších – nejmladších stadií perlorodek. Kromě dostatečné čistoty vody má řeka Vltava významný zdroj potravy v podobě opadu z porostů podvodních rostlin. K optimálnímu stavu perlorodek ve Vltavě toho ale chybí ještě pořádku – zejména perlorodky. Cílem právě probíhajícího projektu je vypustit do vhodných míst v řece tolik perlorodek, aby se dospělosti dožilo minimálně 5 000 jedinců a mohli se dál samovolně množit. Jenže k tomu musí mít dostatečné množství pstruhů kolem sebe a to se ukázalo, že je také dost velký problém. Existence vodní nádrže Lipno způsobila, že kaprovité a další ryby, které v ní běžně žijí a zimují, se na jaře v ohromných hejnech stěhují do řeky a vytlačují pstruhy do přítoků anebo do horního toku řeky, kde se prakticky už nemají šanci s perlorodkou potkat. Proto je připraven další projekt – vybudování zařízení, které zabrání rybám z Lipna migrovat.

Nadějné vyhlídky

Až se to všechno podaří a počkáme dostatečně dlouhou dobu, pak třeba monitoring v roce 2041 prokáže přirozenou reprodukci!!! I když to je možná příliš optimistická představa. Mezitím budeme pokračovat v revitalizaci přítoků Vltavy, které jsme začali v roce 2013 (ty jsou důležité pro přirozené



Na svobodu puštěným perlorodkám se i po zvýšených průtocích líbí na vybraném místě.



Jak vycvičené musí být oko, aby objevilo maskované perlorodky?



Perlorodka ukotvená svalnatou "nohou" v kamenitém dně.



Provizorní mechanická zábrana v profilu Pěkná, kde se plánuje vybudování kombinované elektricko - mechanické protimigrační bariéry.

rozmnožování pstruhů), dál budeme pokračovat ve vypouštění mladých perlorodek - v letošním roce jsme již propustili na svobodu cca 1 000 perlorodek (nejstarší z nich byly už téměř desetileté). A dál se budeme snažit chránit tu krásnou a jedinečnou řeku plnou života, kterou snad ještě dlouho budou zdobit i choulostivé perlorodky.

Eva Zelenková

Správa Národního parku Šumava
eva.zelenkova@npsumava.cz

Splouvání s perlorodkami nebo Perlorodkami?

Pozor: tohle není test z češtiny.

Vltavský luh - ukázka severské krajiny uprostřed střední Evropy.

„Perlorodky“ je román Jiřího Stráského, spisovatele, scénáristy a mukla komunistických lágrů, na kterého si někteří možná vzpomenou coby autora televizního seriálu „Zdivočelá země“. V Perlorodkách vypráví příběh malého Ivana, který se po útěku z děčáku ocitne v partě vodních skautů (v 70. letech samozřejmě zakázaných). Se svými novými kamarády se učí nejen pádlovat a opravovat lodě, ale hlavně poznává sílu opravdového přátelství, respektu a úcty k druhým i k přírodě.

Já sama jsem se s vodáctvím seznamovala o desetiletí později v oddíle, který také ještě nemohl být skautský, ale oddílová atmosféra a pravidla soužití s kamarády, vodou a přírodou byla obdobná. Přes zimu jsme na půjčených kopytech dělali laminátové vertexy a tučňáky, se kterými jsme museli řeku pořádně číst, protože kámen či drhnutí o mělčinu udělaly v lodi snadno díru. Mnohé víkendy od jara do podzimu jsme trávili na českých řekách. Tábořili jsme nadivoko a po našem odjezdu nezůstalo na tábořišti kromě slehlé trávy zholá nic, protože i ohniště jsme zakryli původně vyrýpnutým drnem. Jo, možná to zní, jak z příručky správného táborníka, ale nám to přišlo docela normální. První výjezdy na raftařské řeky v Rakousku a Norsku hned začátkem 90. let byly už mnohem větší adrenalin, ale i tam jsme dodržovali stejná pravidla soužití s vodáky, řekou, okolní přírodou. Teprve později začaly do těchto vodáckých rájů vyjíždět cestovky s nezkušenými, ale často alkoholem povzbuzenými turisty

(úmyslně nepíšu vodáky), kteří dobrou reklamu českému vodáctví nedělali.

Pak přišlo téměř 15 let, kdy jsem byla suchozemskou krysou, na vodu jsem nejedla. Tedy kromě jednoho víkendového výletu z Vyššího Brodu, který mě masovostí dost vyděsil. Ale z hlavy jsem tuhle víkendovou Vltavu rychle vytěsnila a ještě jsem si neuvědomila, že se z vodáctví stal „turistický business“. V létě roku 2005 jsem poprvé slyšela o problémech, které způsobuje nadměrné splouvání horního úseku Vltavy, a pak mi už nezbylo než pochopit, že se vodácký svět (a nejen ten) hýbe jinak než ve skautských Perlorodkách. I když zrovna jde o perlorodky skutečné, tedy kriticky ohrožené vodní mlže.

Na obranu svého pomalého chápání, proč aspoň ty perlorodky s malým „p“ nedokážeme efektivně ochránit, snad mohu doplnit, že podle platné legislativy nebylo (a stále není) splouvání řek v národních parcích a priori povoleno. Například Dyje v NP Podýjí se nikdy za existence NP nesplouvala

a ani v jiných českých NP to není zásadní problém. Tradiční splouvání Vltavy na území NP Šumava bylo umožněno návštěvním řádem a původně bylo přirozeně regulováno výškou hladiny. Horní úsek od Borových Lad byl sjízdný jen při jarním tání a pro další úsek vodácké příručky doporučovaly minimální výšku hladiny 65 cm na vodočtu Lenora, při nižším stavu hrozilo prodření laminátových lodí. Jenže tahle přirozená regulace padla s nástupem plastových lodí a gumových raftů. V druhé polovině 90. let individuální vodáky a malé party navíc nahradily cestovky, které přivázely velké skupiny, často bez minimální vodácké zkušenosti. Počty splouvajících lodí stále rostly (viz Graf 1) a důkazů poškození unikátního biotopu přibývalo.

Nejde jen o perlorodky

Velké počty lodí, které se na Vltavu vydávaly i při nedostatečné výšce hladiny, v kombinaci s tím, že mnozí nedokázali řídit loď v proudnici, poškozovaly vodní rostliny

a šterkopískové náplavy nezbytné pro vývoj mladých perlorodek. Byly rozhrnovány drhnoucími loděmi, přehrabávány pádly, vytrhávány i rozšlapávány při přetahování uvíznutých lodí. Opilecké výkřiky pivních výprav na raftech rušily nejen místní faunu, ale i další návštěvníky. Přestože oblast Vltavského luhu, který je pestrou mozaikou různých typů rašeliníšť, mokřadů a přirozenou říční nivou, je jádrovým územím NP, přibývalo v území odpadků a dalších známek neukázněné návštěvnosti. S problémy se v této době nepotýkala jen horní Vltava, ale i na dalších řekách se české vodáctví vzdalovalo od své tradice. V roce 2010 uvedla ČT pořad „Ta naše povaha česká“, který se věnoval českému vodáctví na začátku nového tisíciletí. Podtitul pořadu „Zatímco ještě nedávno to byla především romantika, dnes na vodě vítězí komerce, bezohlednost a opilství“ nezněl vůbec optimisticky.

Strašení Bruselem

Navzdory opakovaným upozorněním odborníků na poškozování biotopů perlorodky i dalších součástí unikátního Vltavského



Jsou tam perlorodky nebo Perlorodky? Klidný režim splouvání horní Vltavy je příležitostí seznámit s vodáctvím a biotopem perlorodek i budoucí generaci vodáků. Třeba i tady platí: "Co se v mládí naučíš..."

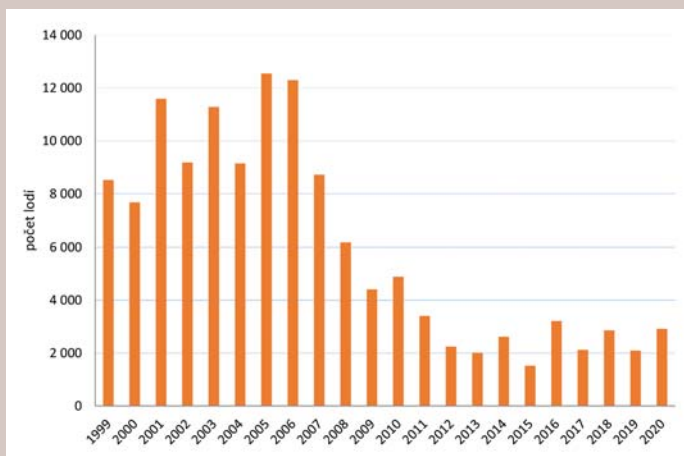


Při vyšším stavu vody není splouvání pro každého, ale zkušení vodáci si užívají samotu s řekou.

luhu se po několika let nedařilo splouvání efektivně omezit. V letech 2007 – 2010 se Správa NPŠ snažila splouvání regulovat, ale nastavené limity byly nedostatečné a poškozování řeky pokračovalo. Provozovatelé vodáckého businessu, podpoření některými starosty, vytrvale blokovali razantní úpravy návštěvního řádu NP. Průlom nastal až v okamžiku, kdy ekologické organizace pohrozily stížností k Evropské komisi pro nedodržování legislativy EU. Perlorodka a také biotopy Vltavského luhu jsou chráněné v rámci evropské soustavy chráněných území Natura 2000. Je poněkud neveselé, že k ochraně kriticky ohrožené perlorodky a nejcennějších částí NP jsme nedokázali využít platné české zákony, ale důležité je, že od roku 2012 je splouvání regulováno podle doporučení odborníků. Úsek od Soumarského mostu po Pěknou mohou kánoe a kajaky (rafty jsou zcela vyloučeny) splouvat při minimální výšce hladiny 50 cm. Je-li hladina v rozpětí 50 - 61 cm, splouvají v hodinových rozestupech skupiny maximálně 7 lodí v doprovodu vyškoleného průvodce, který zajistí navigaci méně zkušených a bezproblémové průjezdy i zúžených míst. Při kratších zastávkách nabídne také alespoň krátké povídání o krásách Vltavského luhu a vodáctví. Při výšce hladiny nad 61 cm může každou hodinu na Vltavu vyplout až 20 lodí. Účast průvodce už není povinná.

Na, z počátku hodně kritizovaný, registrační systém ke splouvání si návštěvníci Šumavy postupně zvykli. A někteří si pochvalují, že díky regulaci si horní Vltavu splují jen v malé skupině a nemají vodácký prožitek pokažený davy neukázněných rádooby vodáků. S trochou nadšázky je tedy možné říct, že díky „zlému Bruselu“ se zatím podařilo zachránit domov jedné z posledních českých populací perlorodek. Díky ochraně ikonické perlorodky se daří chránit celý unikátní ekosystém Vltavského luhu. A nejen to. V důsledku ochrannářských regulací, ale především v péči skvělých průvodců, pro které je vodáctví pořád ještě srdeční záležitostí, se při splouvání Teplé Vltavy ze Soumarského mostu můžeme cítit jak za starých vodáckých časů. Skoro jak v dobách Perlorodek (těch s velkým „P“), kdy kamarádství a slušné chování k ostatním i přírodě bylo vodáckým standardem.

Poděkování: Děkuji E. Zelenkové a V. Dvořákovi za poskytnuté údaje o počtech splouvajících lodí. Petrovi, Jitce, Ivošovi a dalším vodáckým průvodcům velmi děkuji za sdílení jejich lásky k vodáctví, Vltavě a šumavské přírodě. Den s dobrým průvodcem na vodě je totiž lepší než tučet odborných příruček.



Graf 1 Počty lodí na Teplé Vltavě a Vltavě v úseku Soumarský most – Pěkná v období 1999 – 2020. Do roku 2006 nebylo splouvání regulováno, v letech 2007 – 2011 bylo umožněno splouvání při výšce hladiny 45 cm na Soumarském mostě. Od roku 2012 je možné splouvání při minimální výšce hladiny 51 cm. Kolísání počtu lodí v posledních letech je ovlivněno počtem dní v sezóně, kdy hladina zaklesne pod limit a není možné splouvat. Těchto dnů bylo v roce 2019 celkem 77, ale naopak letos ještě ani jeden. Letos dokonce po řadu dní byla hladina nad 61 cm, a mohly jezdit velké skupiny bez průvodců.

Zdenka Křenová
Global Change Research Institute CAS
krenova.z@czechglobe.cz

Archeologické památky v lesí

Většina turistů si oblast Šumavy spojuje s krásou zdejší přírody, ale tento region je zajímavý i z pohledu archeologie. Vysoká míra zalesnění i ochrana přírodních hodnot však výrazně ovlivňují výzkumné metody a je tedy zřejmé, že archeologické poznání tohoto regionu v budoucnu přinese ještě mnohá překvapení.



Pohled na akropoli hradiště Obří hrad u Studence.

Pravěké sídlištní aktivity na Šumavě

Objevy nových archeologických lokalit v horském pásmu Šumavy z posledních let znovu obracejí pozornost k pravěkému osídlení tohoto rozlehlého pohraničního pohoří. Nálezy kamenných nástrojů v nejvyšších partiích Trojmezenské hornatiny (Třístoličnick) či nově zjištěné sídliště u Javoří pily dokládají využívání Šumavy jako sezónního zdroje potravy lovců a sběračů ze starší a střední doby kamenné. Povrchové průzkumy prováděné v povodí horní Otavy přinesly také poměrně překvapivá zjištění o keltském osídlení (Prášily, Velhartice), které zřejmě souviselo s rýžováním zlata na místních zlatonosných tocích. Pravěké lokality se obvykle v terénu neprojevují žádnými viditelnými pozůstatky a jejich identifikace je možná pouze odbornými archeologickými metodami.

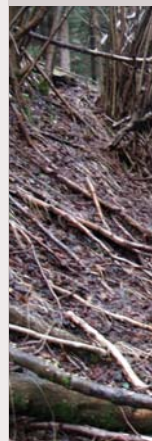
Horská hradiště z doby železné

Existuje však řada dalších archeologických památek, které zanechaly v krajině výraznější stopy. Jde zejména tzv. horská hradiště – opevněná sídla budovaná ve starší době železné na výrazných šumavských vrcholech v nadmořské výšce 750–950 m. Důvod vybudování takto mohutných pevností na obtížně přístupných místech na hranici osídleného prostoru doposud nebyl uspokojivě vysvětlen. K největším a nejlépe opevněným šumavským hradištím patří Věнец u Lčovic s okrouhlou akropolí a se dvěma rozlehlými předhradími, jehož fortifikace dochovaná v podobě mohutných kamenných valů dosahuje délky téměř 1,5 kilometru. Na vrchu Sedlo u Albrechtic na Sušicku, který je výraznou dominantou horního Pootaví s dalekým výhledem do krajiny, bylo v závěru 6. století př. n. l. založeno

hradiště, jehož opevnění na řadě míst využívá přírodní skalní útvary. Archeologické výzkumy doložily, že osídlení zde s několika přestávkami trvalo až do konce starého letopočtu. Nejvýše položeným hradištěm z doby železné na území naší republiky je Obří hrad u Studence, rozkládající se na výběžku horského hřbetu nad říčkou Losenicí. Monumentální pozůstatky opevnění akropole i předhradí kontrastují s minimem nálezů získaných při opakovaných průzkumech lokality. To společně s odlehlou polohou hradiště nasvědčuje tomu, že se nemuselo jednat o stálé sídliště, ale o opevněný areál využívaný ke kultovním účelům.

Těžba zlata

Další významnou skupinou šumavských archeologických památek jsou pozůstatky dobývání drahých kovů. Z nich



ch Šumavy

nejvýznamnější je zlato, které bylo na Šumavě získáváno jak hlubinnou těžbou (zejména v kašperskohorském revíru), tak rýžováním sedimentů na březích šumavských vodních toků. K nim patřily hlavně řeky Otava, Volyňka a Blanice včetně jejich početných přítoků. Hmotnými pozůstatky rýžování jsou haldy proplaveného materiálu – tzv. sejpy, které vytvářejí mnohdy značně rozsáhlé pásy lemuující břehy zlatonosných toků. Na lépe dochovaných rýžovištích lze rozeznat také vytěžené jámy či kanály, sloužící k přívodu vody na rýžovnické splavy. Přestože jsou počátky rýžování zlata na Šumavě spojovány už s historickými Kelty, přesvědčivé archeologické nálezy a písemné zprávy pocházejí až ze středověku. K nestarším písemným dokladům patří listina krále Jana Lucemburského z roku 1345, kterou povoluje píseckému měšťanovi Ondřejovi těžit zlato na královských pozemcích, na místě pozdější Kvildy. Touha po drahém kovu byla ve středověku bezpochyby jedním z důvodů kolonizace značně odlehilých území. Nejvýše položené středověké rýžoviště zlata na Šumavě bylo zjištěno v nadmořské výšce 1 200 m na Roklanském potoce. Z dalších dobře zachovaných šumavských rýžovišť zlata je možné jmenovat sejpy na Hamerském potoce u Horské Kvildy, na Arnoštském potoce u Korkusovy Huti nebo na Kaplickém potoce u Lenory.

Šumavské sklárny

Další významnou skupinu archeologických památek na Šumavě představují zaniklé sklárny. Sklářská výroba postupně převzala roli důležitého činitele, který zásadním způsobem ovlivnil podobu šumavské krajiny. Dodnes jsou v terénu patrné archeologické pozůstatky zaniklých skláren z období od konce 17. až do 19. století, a to zejména na Vimperku nebo v okolí Kvildy a Železné Rudy.



Relikt sklářské pece zaniklé sklárny Stará Hut u Podlesí (Vogelsang) z přelomu 17. a 18. století.

Pozůstatky historických komunikací

Šumava nikdy nepředstavovala neprostopnou přírodní překážku, která by bránila nejrůznějším prospektorům a obchodníkům překračovat pohraniční hřebeny. Nejpozději v raném středověku se ustálily hlavní komunikační trasy směřující do Podunají, z nichž největší význam připadl Zlaté stezce zásobující české země životně důležitou solí. Díky tomu, že průběh hlavních komunikací se během času měnil, zůstaly podstatné úseky středověké Zlaté stezky v šumavských lesích zachovány v podobě systémů zaniklých úvozových cest. Dlouhodobý průzkum dochovaných reliktnů přinesl řadu nálezů (např. podkovy, součásti strojů a vozů), které dokládají intenzivní provoz na stezce, především v době od 14. do 17. století. Pozůstatky Zlaté stezky zakonzervované v lesním prostředí často v mimořádně autentickém stavu činí z této významné archeologické památky jednu z nejlépe dochovaných středověkých komunikací v Čechách.

Památková ochrana šumavských archeologických lokalit

Rozsáhlé lesní komplexy Šumavy poskytují takřka ideální podmínky pro uchování a studium historické kulturní krajiny, avšak i zde lze pozorovat řadu nepříznivých faktorů, které archeologické památky dlouhodobě či nárazově ohrožují. Vzhledem k jejich umístění v horském terénu, bylo na řadě lokalit zaznamenáno negativní působení různých typů eroze. Sem patří například tektonické poruchy a s nimi související sesuvy, které byly díky dlouhodobému monitoringu zdokumentovány na hradišti Obří hrad u Studence. Mnohem závažnější dopad ale mají krátkodobá, avšak často velice intenzivní, narušení archeologických lokalit, způsobená lidskou činností. Do kolize s archeologickým kulturním dědictvím se v posledních letech několi-



Pozůstatky těžby zlata (tzv. sejpy) kolem říčky Volyňky u obce Lipka.

krát dostala výstavba nových sportovně-rekreačních zařízení, která byla naplánována přímo do prostoru s nemovitými kulturními památkami. Negativní vliv na archeologické lokality má také hospodářská lesní činnost, zejména těžba a transport kůrovcem napadeného dřeva. Jak již potvrdily negativní zkušenosti z jiných regionů, v případě, kdy správci lesních pozemků a pracovníci těžbařských firem nemají dostatečné povědomí o existenci archeologických památek v zasaženém území, často nejsou schopni archeologické památky v terénu rozpoznat. Pohyb těžké techniky na ploše archeologické lokality pak znamená pro dochované nadzemní relikty závažné poškození, u některých typů památek (např. rýžovnických sejpů) může mít nevratné devastující následky. Lze tedy doufat, že systematické snahy o aktivní ochranu tohoto památkového fondu zajistí archeologické bohatství Šumavy i pro příští generace.

Jiří Havlice

Národní památkový ústav, ÚOP České Budějovice
havlice.jiri@npu.cz

Lenka Militká

Národní památkový ústav, Generální ředitelství
militka.lenka@npu.cz



Úsek úvozové komunikace tzv. Zlaté stezky u Cudrovic.

Jak se změnila sídla v národn

Dnešní Borová Lada.

Změnila se hodně! Zejména ta velká. Krátkou exkurzí do vybraných lokalit se pokusím charakterizovat hlavní změny, kterými naše vsi či městečka prošly.

Borová Lada

Ves Borová Lada jsem zvolil jako příklad vývoje větších šumavských sídel v nejatraktivnější části národního parku. Kdo navštívil Borová Lada před třiceti lety, zažil pocit ze skutečné pohraniční vísky. Lada nesla všechny typické znaky divokého pohraničí: za vsí statek s velkými objekty stájí a seníků, o kus dál za statkem novotou zářící rota pohraniční stráže s několika doplňkovými, nicméně nikoli malými stavbami garáží a čerpačky pohonných hmot. Kousek od bytovek jakási zahrádkářská kolonie s boudami a domky, šlo o malá hospodářství obyvatelů zastřešených paneláky. A mezi tím vším, rozptýlené nevelké domky z původní zástavby: převážně přízemní stavení s velkými střechami, malými okénky a dlouhými stodolami. Z nich největší byly přeživší schwarzenberské hájovny. Směrem od středu obce pak s velkými odstupy rozptýlené pozůstatky starých samot. Kdyby někdo v roce 1991 usnul u borovoladské školy, a dnes se probudil, věru, asi by nevěřil svým očím. Ves se proměnila. Jestliže zastavěné a s nimi propojené pozemky dříve zabíraly asi 6,5 ha, dnes je plocha takového území téměř 21 ha. Více jak trojnásobná. I samotné domy se velmi změnily. Už to nejsou ošuntělá a oprýskaná stavení, ale domy jsou zcela jiné a připomínají spíše příměstskou vilovou zástavbu. Ale je tu patrný jistý hlavní motiv, kterému se podřizují všechny domy: mají sedlové střechy v nenápadných barvách. I když ani ty v minulosti nevykaly velkou pestrostí. Eternitové šablony totiž byly buď šedé, nebo šedorůžové. Každopádně nárůst zastavěné plochy zaplněné moderními domky, tvářícími se na oko trochu šumavsky, je zásadním znakem všech větších sídel uvnitř parku. Spojuje je i způsob využití. Většinou v nich lidé trvale nebydlí. Jsou to penziony, apartmány pronajímané dle po-

ptávky, domy druhého bydlení. Už tu nezavání hnůj od sousedů ani po návsi neběhají slepice. Dříve nejasné hranice mezi komunikací a prostory kolem domů nahradily chodníky s obrubníky a veřejným osvětlením. Některé vsi ale doznaly výraznějších architektonických změn. Kasína a obchodní objekty na Strážném jsou naprosto nešumavské. Nápadné výstřelky architektury najdete vlastně všude, třeba i na Filipově Huti. Z tohoto pohledu jsou Borová Lada poměrně architektonicky jednotná. Na jihovýchodním okraji obce, naproti škole, vyrůstají nízkooenergetické dřevěné domy sice se šindelovými střechami, ale s velkými prosklenými panely, nakrátko stříženými trávníky a velkými garážemi. A vývoj sídel rozhodně není dokončen! Velké plochy tzv. zastavitelného území na centrální Šumavě stále čekají na svoji stavební budoucnost...

Dobrá

Naproti tomu Dobrá je ves se statutem památkové ochrany. Když v roce 1991 vznikl managementový plán Biosférické rezervace Šumava (nikdy nebyl uveden v život), navrhoval zakonzervovat Dobrou jako živoucí skanzen. Tedy jen s možností stylových oprav a údržby, bez přestaveb a novostaveb. Hlavní část vsi tvořilo 25 starých chalup s naprosto jedinečnou konstrukcí původní lidové architektury. Dnes tam najdeme 39 objektů od garáží po novostavby penzionů a rekreačních chalup. Přibyl dokonce jeden poměrně velký bazén. Charakter původní vsi ale v zásadě zůstal zachován. Více méně citlivě přestavby a novostavby nijak výrazně nezměnily vzhled původní vsi. Přesto jen úředníci státní správy a stavebního úřadu ví, jak architektonicky revoluční stavby byly původně navrhovány a kolik energie stojí přesvědčit stavebníky, že Dobrá je jediná na světě.

...a nějaké samoty

A na závěr dvě samoty. Protože i samota je sídlo. Jako první jsem vybral místo zvané Velký Babylon, protože zde stál vskutku fenomenální objekt původního královského osídlení. Měl podobné proporce a konstrukční prvky, jako badatelé v minulosti popsali statky na Paštích (možná má ještě někdo z vás papírový model, který vyšel v sedmdesátých letech v časopise ABC). Byl to opravdu velký dvorec tvořený hlavní budovou s obytnou částí a rozlehlým obytným podkrovím a ještě větší hospodářskou částí, na níž navazoval samostatný objekt křížové stodoly. Celková délka tohoto soudomí byla 55 m, šířka střech 14 m. V době vznikajícího národního parku byl už hodně poškozený, ale pořád stál



Takto vypadal Velký Babylon v době vzniku národního parku...

...novostavba rodinného domu na místě Velkého Babylonu dnes.

ím parku?

v celé své velkoleposti. Procházely jím volně pasoucí se krávy a schovávaly se tu před deštěm. Jednu chvíli se zdálo, že se vlastníkem rozpadajícího se statku stane nově vzniklá soukromá vysoká škola, která slibovala výstavbu kopie původní usedlosti. V druhé polovině 90. let statek zbořila s tím, že začne na přesrok stavět. Ale ze snů sešlo, vysoká škola přestala existovat, a tak na místě velkého domu časem vznikl rodinný dům (široký cca 11 a dlouhý 17 m) se dvěma přidruženými doplňkovými stavbami.

Pár kilometrů severozápadně na sedle Vysokého hřbetu a Břežniku u Hartmanic stávala stará stodola s vyvalenými bočními zdmi. Protože tam na zbytcích sena odpočívalo vojsko mezi příslušnými vojenskými cvičeními, říkalo se té stodole „Hotel seno“. Nebyl to malý dům: šířka 11 m a délka 26 m ukazovaly na typický a Králováky zažitý způsob stavění. Nakonec po mnoha dohadech zde vznikl penzion Rovina a díky panu Říhovi,

který býval dříve architektonickým poradcem pracovníků Správy CHKO ve Vimperku, je to dům, který vyvolává pocit, že tu stojí už celá desetiletí. Půdorys cca 15x35 m a je velkolepý!



Dobrá si dodnes zachovala charakter původní šumavské vsi.



Dobrá si dodnes zachovala charakter původní šumavské vsi.



Pavel Hubený
Správa Národního parku Šumava
pavel.hubeny@npsumava.cz

Rozhovor vedl **Jan Dvořák**
Překlad **Pavel Bečka**
Foto **Lisa Eder Film GmbH-Produktion**

Film Divoký les

– rozhovor s jeho režisérkou Lisou Eder-Held

Dne 20. července proběhla v kině Filmtheater Zwiesel předpremiéra filmu Divoký les (Der wilde Wald) o Národním parku Bavorský les. Při této příležitosti proběhl rozhovor s režisérkou dokumentárních filmů Lisou Eder-Held, která obdržela za své filmy mnohá ocenění, např. Bavorskou televizní cenu. V roce 2017 natočila také dvojdílný dokumentární film Šumava – divočina uprostřed Evropy.



Jeden z protagonistů filmu, ošetrovatel a fotograf Bastian Kalous, provází diváka z jednoho konce NP Bavorský les na druhý.

Jaký byl důvod vzniku filmu Divoký les a kdo byl producentem?

Film vznikl k 50. výročí založení Národního parku Bavorský les, které bylo v roce 2020. Správa parku na film vypsal celoevropské výběrové řízení. Já jsem soutěž se svým konceptem vyhrála. Správa NP Bavorský les je tedy mým koproducentem. Jako výkonná producentka jsem poté získala další partnery, jako například Film-FernsehFonds Bayern, Německý filmový fond, jednu americkou nadaci a televizní společnosti arte/SWR.

Co by měl váš film primárně publiku sdělit?

Pro mě je důležité divákovi zprostředkovat to, že naléhavě potřebujeme více nedotčené přírody. Tím zachováme biologickou rozmanitost a budeme mít stabilnější lesy, které se dokážou lépe vyrovnat se změnou klimatu. A že velký dopad mají i malé, lidmi nedotčené oblasti!

Jak probíhala příprava na natáčení? Četla jste knihy, studovala informace na

internetu nebo jste mluvila s odborníky a soudobými svědky?

Vyrostla jsem v Bavorském lese, na okraji národního parku, takže už jsem toho hodně věděla. Kromě toho jsem hovořila se soudobými pamětníky, vedla dlouhé rozhovory se zaměstnanci národního parku, a také s vědci z domova i ze zahraničí.

Co vás během natáčení opravdu překvapilo?

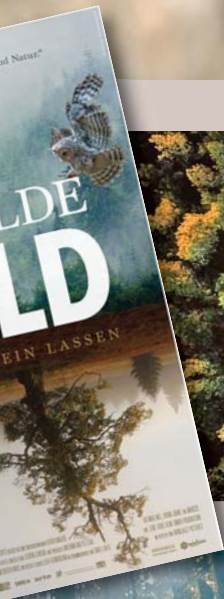
Byla jsem opravdu užaslá z toho, po jak krátké době se les sám obnovil po větrných



Ve filmu nechybí staronový šumavský obyvatel vlk obecný.



Detailní filmové záběry se střídají ...



... se záběry z dronu ...



... a nádhernými lesními obrazy.

polomech a následném napadení kůrovcem v 90. letech. A jak je skvělé, že díky sousednímu Národnímu parku Šumava vzniklo tolik příležitostí pro přeshraniční prožití filozofie „přírodu nechat být přírodou“, pro lidi a přírodu.

Proběhlo vše hladce nebo jste měli problémy?

Jako vždy u dokumentárního filmování jsme s mým týmem museli být velmi flexibilní. Při natáčení v přírodě diktuje dramaturgii příroda. Je těžké naplánovat, např. zda bude sníh nebo jestli budou mít divoká zvířata potomky přesně v roce natáčení. Počasí je také stálým rizikovým faktorem, zejména v době klimatických změn. Ale i při práci s lid-



Hlavní kameraman Tobias Corts se strážkyní Alenou Lettenmaier.

mi musíte věci přepracovávat. Jeden z protagonistů například onemocněl a my jsme museli rychle najít náhradu.

Kde jste všude natáčeli a navštívili jste i sousední Národní park Šumava?

Točili jsme po celém Národním parku Bavorský les. Chtěli jsme ukázat různá stanoviště: horský smíšený les, horské smrčiny, rašeliniště a horské pastviny - šachty, ale také oblast kolem Roklanu a Luzného.

V Národním parku Šumava jsme pořídili záběry krajiny a povídali s ředitelem Pavlem Hubeným.

Jak komplikované bylo natáčení fauny? Máte opravdu krásné záběry různých savců, šelem, brouků, ale i ptáků. To určitě vyžadovalo hodně trpělivosti v terénu, nebo jste trochu podváděli?

Natáčení v přírodě vždy vyžaduje hodně času a úsilí, a proto je bohužel také velmi nákladné. Mnoho zvířat lze natočit pouze ve zvířecích výbězích a i tam je zapotřebí štěstí. Co považuji za obzvláště povedené: podařilo se nám zachytit jeřábka lesního ve volné přírodě, jak se popelí v písku. To je neobyčejné.

Jak dlouho jste vlastně nakonec točili a kolik hodin materiálu jste přinesli do střížny?

Točili jsme po celý rok. Někdy byli v terénu čtyři kameramani současně. Ve střížně jsme strávili čtyři měsíce a i pak jsme stále měnili maličkosti. Nevím přesně, kolik hodin materiálu jsme nakonec měli, ale samotné jeho prohlížení trvalo týdny.

Kdy a kde by měl film běžet? Bude uváděn také na festivalech?

Film měl německou premiéru na renomovaném DokFilmFestu v Mnichově v květnu 2021. A než bude 7. října 2021 uveden do kin, bude promítán na speciálních projekcích po celém Německu, i pod širým nebem. Současně bude také představen na festivalech v Německu, Rakousku a Francii a anglická verze bude uvedena v kinech v USA a Izraeli. Doufám, že se nám podaří film představit i v české verzi. Aktuálně na tom pracujeme.

Jan Dvořák

Správa Národního parku Šumava
jan.dvorak@npsumava.cz

Vzpomínka na plánování NP Šumava v jihočeských poměrech

Šumava. Foto: Pavel Hubený

Historie snah o vznik NP Šumava se samozřejmě datuje na dlouhé desítky let, ale teprve pozdní 80. léta 20. stol. přinesla faktickou fázi přípravy vyhlášení nejcennějších částí tehdejší, od r. 1963 existující, CHKO Šumava za vyšší kategorii – národní park.

Jako přímý účastník těchto mapovacích „hrátek“ na v podstatě „nejnižší“ kompetenční úrovni si vzpomínám, jak těžké bylo i jen navrhnout obecněji přijatelné řešení. Do návrhů připravovaného parku vstupovala různá zadání, různí odborníci....

Obrovským zkušebním kamenem tehdejší i ochránářsky na západočeskou a jihočeskou část rozdělené CHKO Šumava bylo hlavně vymezení hranic a rozsahu budoucího NP Šumava. Při jednoznačné premise **souvislého vymezení** budoucího NP a snahách zahrnout do NP i okrajové významné části, byl nakonec schválen návrh tzv. **střední varianty** (zmocněnec Janda 1990) v konečné rozloze 68 064 ha jako kompromis mezi variantami „velkými“ v rozlohách kolem 130 000 ha (včetně např. masivu Boubína a Královského hvozdu) a „malými“ (v podstatě tzv. „obecní“ varianta se zhruba 25 000 ha v centrální kvildsko-modravské části). Hranice byly uvažovány zásadně po jasných komunikačních liniích (silnicích či tocích), se zahrnutím celých obcí.

V počátečních fázích příprav v rámci KSSPOP České Budějovice jsme - tehdy ve dvou lidech - sice zkusili zmínit i možnost „ostrovního“ vymezení budoucího navrhovaného NP na jihočeské části CHKO (dnešním příkladem může být NP Sächsische Schweiz - soused NP České Švýcarsko). To však bylo rázně odmítnuto.

Už to naznačovalo pojetí spíše „lepší“ CHKO než NP podle mezinárodně uznávané

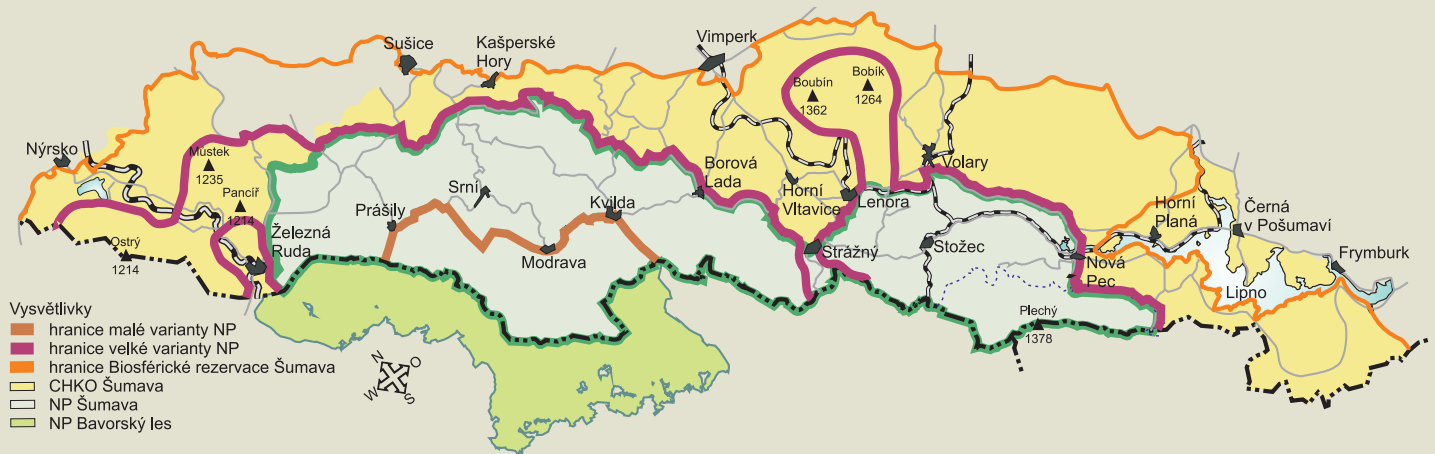
kategorie II. IUCN, sledující na převažující části plochy postupně zejména ochranu přirozených procesů a tedy logicky i zahrnující převahu přírodě blízkých lokalit.

Vzhledem k tehdejší orientaci ochrany přírody, postavené na klasické ochraně druhů či společenstev tak mezinárodní kritéria preferující v NP zejména ochranu možnosti průběhu přirozených procesů (dnes ktg. II. IUCN), zůstávala kdesi „za devatero hodinami“, (příčemž na druhé straně hranice sousedící - ovšem se 13 000 ha mnohem menší - NP Bavorský les je již téměř 20 let po krůčcích postupně naplňoval...). Posláním NP s prioritou ochrany přirozeně probíhajících procesů zůstávalo prakticky chimérou a málokdo o něm – s výjimkou mála přesvědčených ochránářských snílků - vážněji uvažoval. O to utopičtěji vyznívaly i úvahy o větších souvislejších územích, jež by snad měly či mohly postupně být ponechány přirozenému vývoji jako „jádrové přírodní zóny“.

Co předcházelo národnímu parku

Před zahájením přípravy vyhlášení národního parku, ještě v éře „socialismu“ v roce 1989, probíhala jednání na vymezení Biosférické rezervace Šumava. Právě biosférická

rezervace měla být platformou, na které by se – někdy v budoucnu – mohl narýsovat národní park. Přípravu biosférické rezervace vedl Ing. František Urban. Její princip - vymezení nejcennější jádrové zóny propojené zónou pufrací, která by byla obklopena zónou určenou k harmonickému soužití člověka s přírodou - byl dobrým stavebním kamenem pro nový národní park. Předpokládali jsme, že jádrové území (propojení Královského hvozdu na západě přes pramenišť a údolí Křemelné na hraniční hřeben, dále velké ostrovy Boubínska a Želnavské hornatiny s Trojmeznou a Smrčinou) a pufrací zóna by se mohly stát národním parkem a zóna pro harmonické soužití nově vymezenou CHKO. Biosférická rezervace nakonec vyhlášená v roce 1990 byla rovněž nositelem prvního plánu péče, tzv. Management plánu financovaného WWF Švýcarsko v roce 1990-1991. Tento plán se nakonec nikdy nestal schváleným konceptem, ale už v době svého vzniku vyvolal otázky a konflikty související s budoucností Šumavy. Především otázku, jak „moc divoký“ by mohl být budoucí NP Šumava a jak moc velký prostor by se měl nabídnout stavebnímu rozvoji.



Ze dvou Správ CHKO jeden národní park

A to ještě jako další „oříšek“ i do návrhů zonace NP vstupovalo dlouholeté rozdělení CHKO Šumava na dvě „Chošky“ – západočeskou se správou v Sušici (od 1970) a jihočeskou se správou ve Vimperku (od 1971) – v podobě i např. velkorysejších návrhů rozsahu, zejména I. zóny v západočeské „centrální“ části Šumavy v porovnání s jihočeskou částí. Západočeští kolegové se přitom snažili využívat i zkušenosti při zapojení mezinárodních organizací jako např. WWF či zahraničních expertů. V jihočeské části jsme se spíše „drželi při zemi“ a za základ nejvíce chráněné – a proto i nejkontroverznější I. zóny byla použita síť stávajících maloplošných chráněných území, doplněných v r. 1989 na území okr. Prachatice vyhlášenou „nouzovou“ soustavou, tzv. „chráněných přírodních výtvorů“ (např. Pramen Vltavy, Chalupská slat, Stožecká skála, Vltavský luh a další).

Ve snaze ujasnit si více situaci jsem požádal jednoho z tehdy nejuznávanějších přírodověd-

ců a znalců Šumavy, RNDr. Standu Kučeru o jeho představu oné, tehdy až chimérické I. zóny – ovšem v budoucí bezzásahové podobě. Na mapě se objevilo několik málo malých ostrůvků, v podstatě jen těch nejcennějších vrchovišť „horní“ Šumavy...

Ani se tomu ale příliš podivovat nedalo – taková byla tehdy orientace ochrany přírody... Většina i „přísně“ chráněných maloplošných „rezervací“ stávající CHKO měla sice v ochranných podmínkách zakotvenou běžnou formulaci „ponechání přirozenému vývoji“. V praxi to však vesměs platilo jen do chvíle, než nastala „mimořádná událost“ – dnes používán pojem disturbance – v podobě např. polomu po vichřici... Pak až na výjimky následoval poměrně rychlý „asanační“ zásah a dále vše „papírově“ platilo i nadále, jako by se nic nestalo. A to i v lokalitách smíšených pralesovitých rezervací, jako např. na Stožecské skále, kdy vyklizení zejména padlých smrků přispělo ke ztížení přirozeného zmlazení.



*Slatě jsou šumavským pokladem.
Foto: Jan Dvořák*

V takto zaběhnutých zvyklostech byly návrhy skutečně bezzásahových „parkových“ zón, a to i jen v jednotkách procent plochy navrhovaného národního parku iluzorní záležitostí. V „domáckých“ podmínkách tak celkem o moc nešlo... ale na zahraniční scéně (např. Bad Reichenhall 1992) jen několik málo zvažovaných procent „přírodní zóny“ zařadilo připravovaný národní park Šumava – jako přímého souseda již tehdy známého a uznávaného NP Bavorský les – mezi národní parky „jen na papíře“).

Samotné návrhy v mapové podobě představovaly v porovnání s dnešními digitalizovanými možnostmi „dřevní“ dobu – slepování mnoha mapových listů (díky protáhlému tvaru území příhraniční Šumavy) s ruční „výmalbou“ hranic i zón, nesčetné papírové kopie, úpravy a změny, jako „přepavní médium“ „roury“ z papírové lepenky...

Ale byla to doba euforických 90. let s možností šance posunout nejcennější části jedné z více než 20 tehdejších „chákaóček“ do „evropské ligy“ velkoplošných chráněných území.

Jak se po více než 30 letech NP Šumava daří v této „evropské lize“ prosperovat, může být dnes stejně jako tehdy předmětem mnoha diskusí. Ale tak je tomu v případě většiny národních parků, nejen v Česku.



Pohled na Mokřůvku a na Luzný. Foto: Tomáš Čamra

Michal Valenta
valenta.mich@email.cz

Národní park České Švýcarsko

Tajemná krajina pískovcových skal. Labyrint zrozený ze dna dávného moře. Místo plné kontrastů. Hluboká údolí, impozantní skalní stěny, skalní věže všech myslitelných tvarů. Věvodí jim působivé stolové hory i – dnes již zaoblené – pozůstatky třetihorních vulkánů. Protipólem zdejších vrchům je řeka Labe, razící si hradbou skal cestu od jihu k severu, tvořící přitom monumentální kaňon. Lidé se tu v hojnější míře usadili teprve ve středověku, posláním se jim stala přeměna divočiny v krajinu, která bude pro život dávných osadníků přívětivější. Pragmatický pohled na životní prostor jako zdroj surovin a obživy se začíná měnit až na sklonku 18. století. Krajina se dotkla duše romantických umělců, jejich díla srdci městských obyvatel. Zrodila se turistika. Zhruba o století později je již slyšitelné i volání po ochraně přírody. Ještě jedno století potrvá, než se alespoň část krajiny dočká nejvyššího stupně ochrany a stane se národním parkem.



Krajina Českého Švýcarska, v popředí Mariina vyhlídka a Havraní kámen, na obzoru Růžovský vrch. Foto: Václav Sojka

Nejmladší národní park České republiky nakonec vzniká v době zapamatovatelném roce 2000, na ploše necelých 80 čtverečních kilometrů. Leží na pravém břehu Labe při státní hranici se Saskem. Jeho okraj se úzkostlivě vyhýbá intravilánům devíti obcí národního parku. Odlišně od národních parků Šumava nebo Podyjí, založených v roce 1991, byl proces vzniku Českého Švýcarska výrazně zdlouhavější, a to i přesto, že se společenské klima pro založení dalšího parku nejprve jevílo být příznivé. Záměr se těšil jak podpoře Ministerstva životního prostředí, tak i řady vrcholných politiků, i proto, že byl v roce 1990 na opačné straně hranice zalo-

žen Národní park Saské Švýcarsko. V samotném regionu však podpora parku až tak jednoznačná nebyla. I proto se debata o vyhlášení národního parku „poněkud protáhla“.

Na počátku nebylo nic

Počátky byly opravdu velmi skromné, ať co se týče zázemí, tak i vybavení nebo personálního obsazení. První ředitel Správy Národního parku České Švýcarsko, RNDr. Zdeněk Patzelt, na toto období vzpomíná mimo jiné takto: „Bylo pondělí ráno 3. ledna 2000, když jsem mírně nervózní přijel do Krásné Lípy – tím začala formálně vyvíjet činnost Správa NP České Švýcarsko. Jediné, co existovalo, byl zákon

o vyhlášení národního parku, oficiální mapa s vyznačením jeho hranice a moje jmenovací listina ředitele, podepsaná ministrem Kužvartem. Krásná Lípa byla sice jako sídlo správy parku stanovena zákonem, jenže fakticky žádné sídlo neexistovalo, nebyla žádná budova s úřední adresou, nebyly kanceláře, neměl jsem ani tužku a papír, nebylo nic. Zašel jsem na městský úřad, kde mi pan starosta Sudek zapůjčil pro začátek stůlek v koutku se židlí pro návštěvy.“

Plnohodnotné zázemí pro správu národního parku později mohlo vzniknout v budově poskytnuté k tomuto účelu městem Krásná Lípa.

Cestou kompromisu k plnohodnotnému národnímu parku

Vyhlášení Národního parku České Švýcarsko lze nepochybně považovat za úspěšné zakončení širší společenské diskuse. Na straně druhé však nelze říci, že by území, na kterém k vyhlášení národního parku došlo, bylo okamžitě možné na rozloze více než 75 % převést do bezzásahového režimu tak, jak uvádějí mezinárodně uznávané standardy. Na cestě k národnímu parku „plnohodnotnému“ musela správa parku řešit zásadní otázky, týkající se například geograficky nepůvodních druhů. Skutečnou výzvu pak představoval značný podíl lesních porostů – stejnověkých smrkových monokultur – založených v minulosti člověkem. Ve snaze udržet je co nejdéle v zeleném stavu se správa parku snažila o jejich postupnou přeměnu na přírodě bližší lesy. Rozsah této výzvy přibližuje ředitel sekce ochrany přírody Ing. Handrij Härtel, Ph.D.: „Pro člověkem pozměněnou přírodu logicky platí, že aktivní lidské zásahy pomáhají do značné míry udržet její současný stav, kdežto nezasahování do přírody vede dříve nebo později k radikální proměně. V lesích Národního parku České Švýcarsko se v uplynulých letech prováděly poměrně masivní zásahy s cílem proměnit druhové složení a strukturu lesa a tím minimalizovat dopad budoucího očekávaného plošného rozpadu lesa. Tento přístup, byť na první pohled paradoxní – tedy kácení stromů s cílem zachránit les – se však po 20 letech potvrdil jako přínosný.“

Radikální proměna

Snahy o postupnou přeměnu smrkových monokultur v roce 2018 ukončuje příroda. Extrémní sucho, jemuž v zimním období předchází dvě vichřice, vytváří optimální podmínky pro gradaci lýkožrouta smrkového. Standardní lesnické metody



Spontánně obnovující se les v odumřelém smrčičně v sousedním Národním parku Saské Švýcarsko. Foto: Václav Sojka

nevedou ani k tlumení, natož k zastavení postupu kůrovce. Sucho trvá a následuje mimořádně teplá zima a další suchý rok. Handrij Härtel doplňuje: „Tam, kde správa parku stihla alespoň částečně upravit skladbu a strukturu lesa, zejména snížit zastoupení smrku a dát prostor listnatým dřevinám, tam je i po současné gradaci lýkožrouta smrkového základ nového, mnohem přirozenějšího lesa. Naopak v těch částech národního parku, kde žádné lesnické zásahy dosud neproběhly, dnes převládá odumřelý smrkový les. Tam si na základ lesa nového budeme teprve muset počkat. Lesnické zásahy předchozích 20 let, které byly místy poměrně intenzivní a částí veřejnosti někdy vnímané negativně, jsou tak z dnešního pohledu zásadní a zmírňují dopady rozsáhlé změny podoby lesa v souvislosti s šířením a působením kůrovce.“

Proměna současných smrkových monokultur je bezesporu dramatická. Na dru-



Sokol stěhovavý, vlajkový druh národního parku se do přírody navrátil díky úspěšné reintrodukci na počátku 90. let. Foto: Václav Sojka

hé straně však nyní Národní park České Švýcarsko stojí na prahu spontánního vzniku nového, přirozeného lesa.

Na prahu nové etapy

Přerod relativně donedávna hospodářsky využívané krajiny v národní park nebyl snadný. Za dvě dekády existence národního parku je však pozorovatelný významný pokrok. Zejména pokud jde o les, jsme na mnoha místech Národního parku České Švýcarsko svědky zrodu přírodních, do budoucna mnohem odolnějších porostů. Společenský cíl parku popisuje jeho současný ředitel, Ing. Pavel Benda, Ph.D.: „Snažíme se znovu a znovu vysvětlovat myšlenku národního parku jako místa, které není pouhou turistickou atrakcí, ale domovem mnoha druhů rostlin a živočichů. Je to území, kde necháváme přírodě volné ruce a současně se zde mohou dobře cítit i lidé přicházející za klidem, poznáním i odpočinkem.“



Pravčická brána, symbol národního parku, patří současně k nejnavštěvovanějším místům. Foto: Václav Sojka

Tomáš Salov
Národní park České Švýcarsko
t.salov@npcs.cz



Informační středisko Stožec

Součástí expozice jsou i exponáty losa evropského, bobra evropského, jezevce lesního a vlka obecného. Foto: Veronika Hričovská

Tam, kde dříve stávala Bienertova (později schwarzenberská) pila na rezonanční dřevo, nechala Správa Národního parku Šumava postavit v roce 2000 její kopii. V prostorech budovy pak vznikla jedinečná expozice, která i po letech zaujme originálními dřevěnými prvky i dalšími zajímavostmi. Letos slaví informační středisko Stožec 20 let od svého otevření. Pojďme se podívat, jak šel čas s naším nejjízněji položeným informačním střediskem v Národním parku Šumava.

Když se na přelomu tisíciletí rozhodovalo, kde bude zřízeno nové informační středisko a zároveň pro strážní službu, bylo ve hře několik lokalit. A protože v té době již fungovala střediska Svinná Lada, Kvilda a Rokyta, přišel na řadu jih Šumavy. Jako nevhodnější lokalita zvítězil Stožec. O podobě „íčka“ nemohlo být pochyb – bude to kopie schwarzenberské pily na rezonanční dřevo. Tu po válce nahradila vojenská zotavovna a dnes se zde nacházejí obecní byty. V sousedství původní stavby pily se tedy v roce 2000 začalo se stavbou nové budovy, do které se mimo informačního střediska a strážní služby muselo vejít i středisko environmentální výchovy. Původní podoba pily tak musela být lehce upravena a k obdélníkovému základu přibyla boční křídla.

Během stavby dostali pracovníci Správy NP nelehký úkol vytvořit expozici pro středisko obklopené rozsáhlými lesy – od bučin po horské smrčiny. Téma tedy bylo jasné

– lesní ekosystémy Národního parku Šumava. Lesům se věnuje sedm panelů doprovázených velkoformátovými fotografiemi a modelem smrčkové monokultury. Téma expozice je v první části rozděleno podle druhů lesů s ohledem na různé nadmořské výšky a podloží. V druhé části se autoři expozice zaměřili na historii a její mezníky, které ovlivnily zdejší kraj – osídlování spojené se Zlatou solnou stezkou, nebo dřevařskou kolonizací neodmyslitelně spjatou se stavbou Schwarzenberského plavebního kanálu, kterému je věnovaný samostatný panel. Nemůže chybět ani období, kdy se velká část území Šumavy ocitla za Železnou oponou, a vznik Národního parku Šumava po jejím pádu. Samostatný panel patří kromě plavebního kanálu i Stožecké kapli a strážnímu hrádku, který se kdysi tyčil nad údolím Studené Vltavy a chránil obchodní stezky. Grafické zpracování expozice a výběr dřeva jako použitého hlavního materiá-

lu se ukázal být velmi zajímavým a originálním. Úkolu se tvůrci zhostili více než dobře, o čemž svědčí pochvalné zápisy v knize návštěv i po dvaceti letech od prvního představení stožeckého „íčka“ veřejnosti v květnu roku 2001.

Během dvaceti let byla expozice doplněna o řadu zajímavých exponátů, které v současné době vévodí celé expozici. V roce 2009 se z Českých Žlebů do Stožce přestěhoval exponát samce losa evropského (preparát vzniklý po srážce losa autem u Přední Výtoně v roce 2003). Od té doby již není nejčastější pokládanou otázkou cesta ke Stožecké kapli, ale zda losi opravdu žijí na Šumavě. Od roku 2014 mu dělá společnost samice bobra evropského. Výstavu vzácné fauny pak o dva roky později doplnily exponáty vlka obecného a dále veverka obecné či jezevce lesního. V roce 2017 ještě přibyla vypreparovaná losí samice.





Na Puštitkově stezce se návštěvníci seznámí s přírodou a životem v ní. Foto: Štěpán Rosenkranz



Venkovní ekoareál s místem k odpočinku. Foto: Veronika Hričovská



Geologická expozice Stožec. Foto: Veronika Hričovská

Informační středisko Stožec nedisponuje pouze vnitřní expozicí, ale také venkovním areálem a „Puštitkovou stezkou“ (areál lesních her). Po dokončení stavby budovy vznikl vedle střediska takzvaný ekoareál. V něm se prolíná historie v podobě kamenných snosů nebo přístřešku odkazujícího na materiály, které se využívaly na stavbu domů, se sochami zpívajících pasáčeků, slunečními hodinami s obrázky tradičních řemesel a s herními prvky zaměřenými na vývoj různých biotopů. V roce 2005 se pak za spolupráce Správy Národního parku Šumava a Geologické služby Praha stala součástí ekoareálu i venkovní geologická expozice zaměřená na geologické poměry jižní části Šumavy.

Od roku 2012 patří k informačnímu středisku „Puštitkova stezka“ – areál lesních her. Je to okruh dlouhý 4,5 km. Uprostřed se nachází 1,6 km dlouhá zážitková stezka, kde se děti i dospělí hravě učí nejen poznávat, ale hlavně vnímat okolní přírodu. Na dvanácti stanovištích si návštěvníci vyzkouší například rezonanční vlastnosti dřeva, život v dutině stromu, naslouchání zvukům přírody nebo stopování zvěře. Jedinečnost této stezky spočívá i v terénu, se kterým se děti na běžných turistických trasách málokdy setkají. Na stezce se nachází několik prameništ, které děti překonávají po kamenech, a stromy, které je potřeba přelézt. Každý si tak může vy-

zkoušet svou hbitost. Pro zpestření putování si zájemci mohou v informačním středisku zakoupit pracovní list, který je doplněn o otázky ke každému stanovišti. Ti nejmenší si mohou na každém stanovišti do pracovního listu překreslit formou frotáže obrázky. V „íčku“ pak čeká na pilné řešitele kontrola správných odpovědí a malá odměna.

Přestože nám poslední dvě sezóny v pořadání akcí pro veřejnost příliš nepřály, jsou v nabídce informačního střediska programy s různými tématy. V letním období se konají hlavně doprovody do zajímavých míst, jako je Stožecká kaple, Schwarzenberský plavební kanál, Medvědí stezka, Plešné jezero, Soumarské rašeliniště nebo třeba Trístoličník. V ekoareálu se tradičně hrají staročeské hry, které v září vyvrcholí „Stožeckým mistrovstvím světa v tlučení špačků“. Puštitkovou stezku každoročně v určené dny doplňujeme o řadu zajímavých hravých aktivit, ke kterým vytváříme speciální pracovní list. Nejen děti se při něm mohou seznámit se životem v divočině, v oblacích nebo na louce. V zimě se vydáváme na sněžnicích do okolí Stožce a Českých Žlebů, s doprovodem zoologa sčítáme netopyry v plavebním tunelu a dlouhé večery trávíme při rukodělných činnostech.

Jak jsme již na začátku zmínili, bylo součástí informačního střediska i středisko envi-

ronmentální výchovy. Jednalo se o první pobytové středisko Správy Národního parku Šumava s kapacitou 22 míst. V roce 2009 se pak přestěhovalo do nedaleké budovy schwarzenberské myslivny. Získalo tak nové lepší zázemí a rozšířilo svou kapacitu na 32 míst. V nabídce má mnoho zajímavých programů zaměřených na cenné ekosystémy Šumavy a v nich žijící živočichy a rostliny. Většina programů probíhá venku a jen za špatného počasí se využívají vnitřní učebny. Od loňského roku se využívají bývalé hospodářské stavení v sousedství myslivny, kde bude v letošním roce otevřena „Lesní dílna“, se kterou vás seznámíme v dalším vydání časopisu.

Veronika Hričovská

Správa Národního parku Šumava
veronika.hricovska@npsumava.cz



Budova informačního střediska je kopií schwarzenberské pily na rezonanční dřevo. Foto: Veronika Hričovská



Jedinečnost stožecké expozice spočívá ve dřevě a způsobu jeho užití. Foto: Veronika Hričovská



Žlíbky a Žlíbský vrch

Nenáročná pěší trasa po části Vimperské Zlaté stezky s pěknými výhledy do šumavské krajiny

Výchozí místo

Nevhodnější volbou pro východiště trasy je obec Strážný. Je snadno přístupná po silnici I/4 od Vimperku. K dispozici je několik bezplatných parkovišť a restaurací. Pro start pěšího výletu je nejvýhodnější parkoviště v horní části obce nad bývalým kostelem Nejsvětější Trojice (1). Nemotorizovaní turisté mohou v pracovních dnech využít pravidelné autobusové linky z Vimperku. Od zastávky u středu obce dojdou ke zmíněnému parkovišti (1) necelých 400 m po žluté TZ, která pokračuje dál po trase bývalé tzv. Vimperské větve Zlaté stezky

Vimperská větev Zlaté stezky

V době rozkvětu středověkých obchodních cest patřila Zlatá stezka k nejvýznamnějším středověkým spojnicím. Od 14. století tvořily na Šumavě tuto obchodní cestu tři hlavní větve (Kašperskohorská, Prachatická a Vimperská). Jejich společným východištěm byl Pasov. Trasa Vimperské větve Zlaté stezky vedla od hraničního přechodu Strážný přes Horní Vltavici do Vimperku. Dnes je podél této 30 km dlouhé žlutě značené TC vybudována naučná stezka, která na 12 informačních tabulích seznamuje s historickou trasou Vimperské větve. Několik tabulí se nachází na úseku, po němž vede naše trasa ze Strážného na Žlíbský vrch. Z parkoviště (1) směřuje žlutá TZC nejprve 400 m do údolí Kořenského potoka. Zhruba v polovině tohoto úseku se můžete zastavit „Na krásné vyhlídce“ (2). Název opravdu odpovídá krásnému výhledu na Stráženskou slatinu a Radvanovický hřbet s kulisou Třístoličníku a Hochsteínu. U Kořenského potoka (3) se odklání od cyklostezky 1037, po mostě protíná přírodní rezervaci „Niva Kořenského potoka“ a pak stoupá vzhůru k bývalé osadě Žlíbky.



Mapka trasy s trasovými body (vytvořeno na podkladu turistické mapy z webu Mapy.cz).



Obnovená kaplička sv. Benedikta a informační tabule naučné stezky „Vimperská větev Zlaté stezky“.

Bývalá osada Žlíbky

Žlíbky (německy Röhrenberg) se nacházejí na jižním svahu Žlíbského vrchu v nadmořské výšce kolem 900 m. Vznikly patrně v roce 1720, na počátku 20. století tady žilo šest desítek obyvatel německé národnosti. Tehdejší osadu Žlíbky připomíná v roce 2004 znovu postavená kaplička svatého Benedikta (4). Cestu až pod Žlíbský vrch lemují staré stromy bizarních tvarů, některé jsou chráněné jako památné (Klen v Kořenném, Jasan u Vokálů, Jasan ve Žlíbkách, Žlíbské lípy). Posledně jmenované představují seskupení 4 lip velkolistých, mezi nimiž byl obnoven kříž z roku 1840 (5). Také odtud se otevírá výhled na hraniční hřeben Třístoličník – Plechý. V současnosti se na loukách v prostoru bývalé osady rozkládají obory, které slouží pro chov daňků a jelenů, v jedné z nich se chovají také lamy (6). Pod oborami podél Hlinišťského potoka byla v roce 2006 vyhlášena přírodní rezervace Hliniště. Předmětem ochrany je fragment zachovalého rašelinného brusnicového boru, rašelinné březiny a luční mokřad-



Památné Žlíbské lípy s renovovaným křížem z r. 1840.



Výhled od bývalých Žlíbků na oboru, Stráženskou slatinu a Radvanovický hřbet s hraničním hřebenem Třístoličník – Plechý v pozadí.

ní biotopy s výskytem zvláště chráněných druhů rostlin a bezobratlých živočichů.

Žlíbský vrch

Žlíbský vrch (1133 m) je zřetelně vystupující hora jihozápadně od Horní Vltavice a severně od Strážného. Z obou těchto míst je také snadno přístupný. V sedle, na křížení žluté TZC ze Strážného s asfaltovou silničkou od Hliniště k vysílači na vrcholu Žlíbského vrchu, odbočit na tuto silničku vlevo vzhůru. (7) Z vrcholu (10) není bohužel výhled, proto za dobré vidí-

telnosti stojí za to, cca po 150 metrech (8) vyjít vlevo na kraj lesa (9), kde lze ze svahu rozlehlé louky vidět vpravo od Třístoličníku takřka 200 km vzdálené Rakouské Alpy. Dosažení vrcholu můžeme považovat alespoň za metu naší trasy a třeba se zapsat do vrcholové knihy, umístěné vpravo od vstupní brány do prostoru vysílače. Silnička na vrchol byla postavena v osmdesátých letech kvůli stavbě radarového systému protivzdušné obrany, z níž však po listopadu 1989 sešlo a byla pak později využita při stavbě stávajícího vysílače.

Zpět do Strážného

Ze Žlíbského vrchu (10) se po téže trase vrátit do Strážného. V pracovních dnech lze také ze sedla (7) pokračovat po žluté TZ do Horní Vltavice a dojet zpět do Strážného (příp. nemotorizovaní turisté do Vimperku) autobusem. Celková délka pěší trasy je v obou případech 9 km.



Stožár vysílače na vrcholu Žlíbského vrchu.

František Janout
janout.frantisek@seznam.cz

Šumava před sto lety

na snímcích Fotoateliéru Seidel XXIII.

Museum Fotoateliér Seidel v Českém Krumlově ukrývá ve svém fotografickém archivu na 140 000 snímků z období před 100 lety. Legendární „kronikář Šumavy“ fotograf Josef Seidel a jeho syn František zachytili na svých snímcích dávnou tvář šumavské přírody a krajiny. Postupně Vám ji představujeme...



Ondřejov, podél dobře viditelné silnice od Ondřejova k Jablonci dnes vede hranice CHKO Šumava.

Boleticko – krajina zapomenuté Šumavy

Fotografie nezná hranice, zvláště když v čase stisknutí spouští ani její autor žádnou neznal, nebo si ji nijak zvláště neuvědomoval. V nejnovější knize z edice Seidelova Šumava Boleticko – krajina zapomenuté Šumavy je však hranic celá řada. Skutečných, ale i takových, které jsou jen v našich myslích. Tu bezpochyby nejvýznamnější vymezují bílé cedule s červeným písmem informující o rozsahu vojenského újezdu. Za ně se smí vstupovat pouze výjimečně na základě povolenky. Autoři knihy pro vymezení oblasti Boleticka použili pomyslné hranice lokality, o které v knize vypráví slovem i fotografiemi Josefa a Františka Seidelových, ale i mnoha dalších, často neznámých fotografů. Po Lipensku, zimní Šumavě a Českém Krumlově přišlo tedy nyní na řadu blízké Boleticko, které je až na výjimky běžně nepřístupnou krajinou.

Díky nové knize ji můžete objevovat tak, jak vypadala před 100 lety.

Od Lipenské přehrady svírá svým levým břehem Vltava kraj mezi Želnavou a Českým Krumlovem, který není tak prázdný, jak by se při pohledu na mapu mohlo zdát. Jestliže v českém vnitrozemí, a také mnohde jinde v západní Evropě, jedna obec končí chalupami a hned vedle začíná druhá vesnice jinými, v těchto místech dnes žijí už většinou jen odvázní samotáři. Za hranicí Vojenského újezdu Boletice je to nezbytné, ale v okolí Suše, Světlíku a Slavkova to již tak jasné není. Řeka tu nechtíc vykreslila hranici nezájmu osídlení, hranici těžkého života v náročných podmínkách. Kraj nehlubokých údolí, drobných vrcholů, bez velkého průmyslu, ale s velkými srdci obyvatel. Jsou to lidé, kteří zde i dnes pokračují v práci v lese, na loukách i rybní-

cích, kde se před staletími usadili první obyvatelé a dřeli se s všudypřítomnými kameny. Kapitoly nové knihy ukazují zajímavé osudy lidí z tohoto kraje, kteří stáli před Seidelovým objektivem a zanechali tak svou stopu pro budoucí generace. Na okrajích takových snímků se původně nechtěně, ale pro pečlivé oko čtenáře dobře viditelně, objevuje krajina, svědek nenásilného soužití přírody a člověka.

Národní park Šumava vlastně jen z pozdálí přihlíží oblasti, o které nová kniha vypráví. Nakukuje přes předpolí Chráněné krajinné oblasti Šumava, jejíž hranice s ostatním světem dělí Vojenský újezd Boletice téměř na polovinu. Druhá část újezdu již v chráněné oblasti není. Pokračující hranice území za silnicí protínající Kájov, Hořice a Černou v Pošumaví. Směrem k Rožmberku a Loučovicím

Hleďte zmizelou podobu šumavské krajiny v databance starých fotografií na www.seidel.cz a v Museu Fotoateliér Seidel v Českém Krumlově.

se jen dotýká. Přesto se příroda na starých fotografiích, stejně jako dnes na obou stranách hranice CHKO Šumava velmi podobá. Oba Seidelové si i tady museli svou práci dobře rozmyslet a fotografovat jen tam, kde neprodělali. Proto například najdeme dostatek fotografií na severní hranici chráněného území.

Dalším výrazným a dodnes nádherným místem, které bylo často fotografováno, je Ondřejov, tehdy vysoko ležící farní obec srovnatelná s dnes vyhledávanými Kvildami. Ondřejovský kostel býval krajinnou dominantou viditelnou za dobrého počasí až



Ondřejov. Foto: František Seidel, 1938.

se“ v největším šumavském rybníku Olšina. Kraje, z něhož v minulosti hlásaly víru slavné kostely, kde se potkávala boží muka s vojenskými bunkry, Češi s Němci a s poválečnými dosídlenci. „V tomto podivuhodném území mezi Lipnem, Krumlovem a Prachaticemi zní ozvěna Švejkovy věty: Co blázníte, dyť jsou tady lidi! Byla pronesena tam, odkud se život skutečných obyvatel krátce předtím vytratil ...“ píše v předmluvě Jindřich Špínar. Autorový tým doplňuje Zdena Mrázková a Petr Hudičák. Dobové snímky jsou doplněny současnými fotografiemi, především od Kláry a Libora Sváčkových.



Závěr senoseče v Ondřejově.
Foto: Josef Seidel, před rokem 1900.

z Krumlova. A oblíbenou ondřejovskou vyhlídkou byly zase vzdálené vrcholy Alp. Hranice CHKO tu přibližně kopíruje bývalou důležitou silnici vedoucí k Jablonci podél Ondřejovského potoka. Tady si už příroda bere razantně celé území zpět a dodnes malebné pozůstatky někdejšího osídlení rozeseť podél vod se ztrácí víc a víc.

Pro fotografy velmi zajímavá Polná zůstává jen nedaleko za hranicí Chráněné krajinné oblasti Šumava. Kniha Boleticko pokračuje dál k Českému Krumlovu přes Hořice a Kájov, ale CHKO se vrací zpět blíž k Lipenské přehradě. Kapitoly zachycující obce Slavkov a Světlík ukazují na svých fotografiích nepřehlédnutelné kostely, které dnes pomáhají v orientaci v krajině. Z polí se ovšem již dávno ztratily „selské hrady“ v podobě velkých statků a v lesích už jen pozorný návštěvník najde zbytky po poutních kaplích či celých vesnicích. Fotografie dnes již zaniklých obcí dokumentují, jak rychle příroda znovu zakryla stopy někdejšího osídlení zdevastovaného vojenskou technikou.

Na starých fotografiích je zachycena podoba kraje pod Knížecím stolcem, zrcadlícím



Olšina. Jedna z nejkrásnějších pohlednic Josefa Seidela pochází z roku 1902.



Křišťanov. Foto: František Seidel, 1938.



Společný výlet turistického hnutí „tažní ptáci“ (Wandervogel) na Horní Sněžnou.
Foto František Seidel, srpen 1935.

Zdena Mrázková, Petr Hudičák
Museum Fotoatelier Seidel,
Český Krumlov
hudicak@seidel.cz

Podpora přírodních biotopů v areálu bývalé roty Borová Lada

V letošním roce byla dokončena realizace projektu „Podpora přírodních biotopů v areálu bývalé roty Borová Lada“, reg. číslo CZ.05.4.27/0.0/0.0/19_120/0011412, akceptační číslo 02182032. Projekt byl financován Evropskou unií – Evropským fondem pro regionální rozvoj v rámci Operačního programu Životní prostředí a Státním fondem životního prostředí ČR v rámci Národního programu Životní prostředí. Cílem projektu bylo rozšířit prostor pro přirozené biotopy horských bučin a zabránit degradaci cenných biotopů soustavy NATURA 2000 na území EVL Šumava. Předpokládá se, že zvětšením plochy dojde ke zvýšení stability porostů a celkově k lokálnímu zvýšení biologické rozmanitosti.



EVROPSKÁ UNIE
Evropský fond pro regionální rozvoj
Operační program Životní prostředí



Ministerstvo životního prostředí



STÁTNÍ FOND
ŽIVOTNÍHO PROSTŘEDÍ
ČESKÉ REPUBLIKY

Tento projekt je spolufinancován Státním fondem životního prostředí ČR na základě rozhodnutí ministra životního prostředí.



Podpora mokřadního ekosystému v lokalitě Krásná Hora

V letošním roce byla dokončena realizace projektu „Podpora mokřadního ekosystému v lokalitě Krásná Hora“, reg. číslo CZ.05.4.27/0.0/0.0/19_120/0011198. Projekt byl financován Evropskou unií – Evropským fondem pro regionální rozvoj v rámci Operačního programu Životní prostředí. Projekt byl zaměřen na řešení problematiky ochrany a obnovy biologické rozmanitosti a péči o předměty ochrany Evropsky významné lokality („EVL“) Šumava na místě objektu v bývalé osadě Krásná Hora, který byl naposledy využíván jako ubytovna pohraniční stráže. Cílem projektu bylo vytvořit prostor pro samovolné rozšíření přírodních společenstev a jednoduchou úpravou terénu uvolnit prostor pro zavodnění a přirozenou sukcesii. Projekt byl přínosem z hlediska ochrany přírodního prostředí, rozšíření prostoru pro výskyt přírodních biotopů a zabránění degradace cenných biotopů soustavy Natura 2000 na území EVL Šumava.



EVROPSKÁ UNIE
Evropský fond pro regionální rozvoj
Operační program Životní prostředí



Ministerstvo životního prostředí

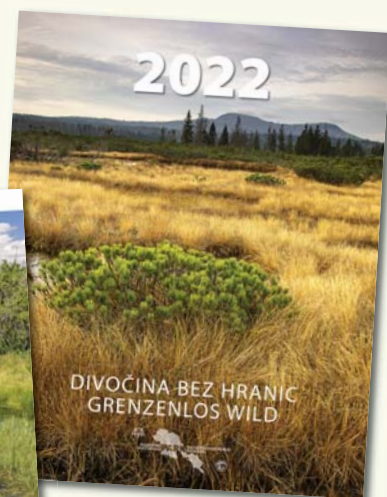


Divočina bez hranic / Grenzenlos Wild

Nový nástěnný kalendář na rok 2022 je výsledkem každoroční spolupráce obou správ národních parků Bavorský les a Šumava. Na svých fotografiích zobrazuje jedno z posledních velkých útočišť divoké přírody v celé střední Evropě. Díky ochraně přírodních procesů mohou vědci velmi podrobně sledovat, jak se lesy přirozeně vyvíjejí. Křišťálově čisté potoky, mystická rašeliniště, pohádkové lesy a zasněžené vrcholky hor jsou nejen zdrojem důležitého poznání, ale nabízejí také neobvyklé přírodní zážitky. Proto vám přejeme hodně radosti z virtuálního i skutečného putování naším společným divokým pralesním pohořím Národního parku Šumava i Bavorský les.

Kalendář je k dostání na e-shopu, i v informačních střediscích Správy Národního parku Šumava, nebo i u kolegů na bavorské straně v partnerském distribučním zařízení.

Redakce



Odpadkouši

Národní parky, potažmo celou českou přírodu, trápí množství odpadků, které v ní zůstane po návštěvnicích. Právě v národních parcích je tento problém o to palčivější, že se jedná o turistické magnety s obrovskou návštěvností. Těch nevhodně se chovajících turistů není sice vysoký podíl, ale v absolutních počtech jde o velké množství lidí. A proto se za podpory Ministerstva životního prostředí ČR rozjela kampaň s názvem Není zvěř jako zvěř 2021. Jedná se o pokračování kampaně z roku 2019, kterou uskutečnil Krkonošský národní park a má za úkol upozornit na tento nešvar. Nově se ho účastní všechny české národní parky. Celá kampaň má znovu za cíl formou osvětových spotů v médiích a na sociálních sítích či kontaktních akcích upozornit na odpadky ve volné přírodě. Hlavní postavou kampaně je Hejkal, velitel lovců odpadkoušů a hlavní odpadkoušolog v podání herce Jakuba Koháka.

Jan Dvořák



Proměny na Pytláckém rohu

Časoběrné fotografie z lesního porostu poblíž Březníku, u lesní cesty do Pytláckého rohu. Porost se dnes nachází v bezzásahovém území, kde se od roku 1995 neprovádí těžby, je v nadmořské výšce 1200 m n. m., jedná se o 8. lesní vegetační stupeň, klimaxové smrčiny. V těchto porostech proběhla v letech 1995-1999 velkoplošná gradace kůrovce a došlo k rozpadu horního stromového patra, tehdy průměrného stáří 130 let a více. Je zajímavé, že ojediněle několik vzrostlých smrků tehdy odolalo žíru kůrovce

a jsou dodnes vitální. V letech 1996–2002 v uvedené oblasti podle evidence probíhalo zalesňování holin a byly prováděny podsadby pod suchý mateřský porost (kromě I. zón), vysazován byl převážně smrk, jeřáb, doplněn javor klen a buk. Je zde samozřejmě také obnova přirozená, proto v těchto porostech hovoříme o obnově kombinované. Listnaté dřeviny jsou ničené zvěří, dominuje zde obnova smrku, který je tady doma (v 8.LVS). Fotky ukazují dynamiku obnovy od roku 2009 až do roku 2021.





ISSN 0862-5166



9 770862 516001 03

www.npsumava.cz