



Lesknáček



Ipidia binotata
Glanzkäfer
Sap beetle
Velikost: 4–5,5 mm
téměř ohrožený druh

Kovařík



Ampedus auripes
Schnellkäfer
Click beetle
Velikost: 7,5–10 mm
kriticky ohrožený druh

Derodontus macularis



Derodontus macularis
Knopf-käfer
Tooth-necked fungus beetle
Velikost: 2,5–3,1 mm
kriticky ohrožený druh

Lenec žlutohnědý



Mycetoma suturale
Harzporling-Düsterkäfer
Polypore fungus beetle
Velikost: 6,5–7,5 mm
kriticky ohrožený druh

Červotoč



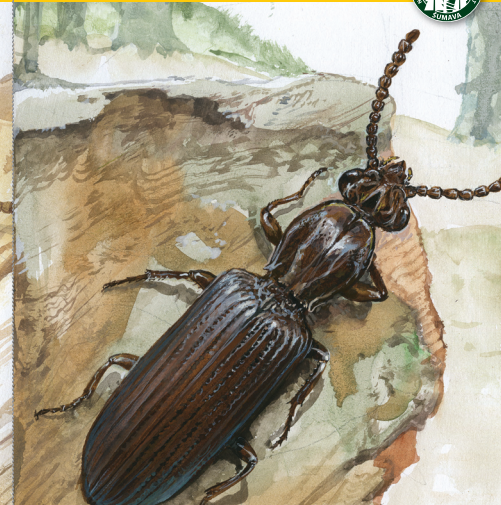
Xestobium austriacum
Gescheckte Nagekäfer
Deathwatch beetle
Velikost: 5–9 mm
kriticky ohrožený druh

Phloeostichus denticollis



Phloeostichus denticollis
Velikost: 3,5–4,5 mm
ohrožený druh

Rýhovec pralesní



Rhyssodes sulcatus
Ungleiches Furchenwalzkäfer
Wrinkled bark beetle
Velikost: 6,5–7,5 mm
kriticky ohrožený druh

Kozlíček hvozdník



Monochamus sartor
Schneiderbock
Sawyer beetle
Velikost: 21–35 mm
ohrožený druh

**Název: lenec žlutohnědý****Třída:** hmyz **Řád:** brouci **Čeleď:** Tetratomidae**Popis:** Jedná se o brouka s charakteristickým zbarvením těla. Podél švu hnědo-červených krovek se mu totiž táhne výrazná světlá páska. Končetiny má světle zbarvené. V Červeném seznamu ohrožených druhů ČR je lenec žlutohnědý klasifikován jako kriticky ohrožený.**Vývoj a ekologie:** Je striktně vázaný na pralesní porosty s dlouhodobou přítomností velkého množství mrtvého dřeva. Dospělci se vyskytují na podzim a v zimě na živých houbách. Díky podobné ekologii bývají brouci často nalézáni spolu s druhem *Derodontus macularis* z čeledi Derodontidae.**Potrava:** Mykofágní druh, žije se chorošovitými houbami smolokorkou pryskyřičnou (*Ischnoderma benzoinum*) a smolokorkou bukovou (*I. resinosum*), které rostou na odumřelém dřevě listnáčů i jehličnanů.**Výskyt:** Evropský druh rozšířený ve většině zemí kontinentální Evropy, chybí na Britských ostrovech a ve Skandinávii, na východ zasahuje až na Kavkaz. V ČR se vyskytuje vzácně a velmi lokálně v horských a podhorských oblastech, především na východní Moravě. Na Šumavě byl výskyt lence žlutohnědého historicky známý, ale dlouho zde byl nevěstný. V roce 2015 byl objeven v zachovalém zbytku jedlo-bukového pralesa nedaleko Železné Rudy.**Ilustrace:** Pavel Procházka**Název: Derodontus macularis****Třída:** hmyz **Řád:** brouci **Čeleď:** Derodontidae**Popis:** Drobný a nenápadný brouk, který dosud nemá české jméno. Poznáme jej např. podle nápadně ozubených okrajů štítu či podle hnědě zbarvených krovek s tmavými flíčky, které jsou obvykle uspořádány do dvou vlnovek. V červeném seznamu ohrožených druhů ČR je klasifikován jako kriticky ohrožený.**Vývoj a ekologie:** V podmínkách střední Evropy obývá *D. macularis* především velmi zachovalé listnaté a smíšené lesy s dostatkem dřevních hub, ve kterých se vyvíjí. Proto je považován za reliktní druh, indikující pralesovité porosty. Dospělci se objevují v dubnu a na podzim, obvykle od října do prosince. Díky podobné ekologii bývají brouci často nalézáni spolu s druhem *Mycetoma suturale* z čeledi Tetratomidae.**Potrava:** Mykofágní druh, žije se chorošovitými houbami smolokorkou pryskyřičnou (*Ischnoderma benzoinum*) a smolokorkou bukovou (*I. resinosum*), které rostou na odumřelém dřevě listnáčů i jehličnanů.**Výskyt:** *Derodontus macularis* se vyskytuje především ve střední a východní Evropě. V ČR jde o velmi vzácný druh, známý pouze z několika lokalit, především na východní Moravě. Na Šumavě je znám z historických nálezů na Jezerní hoře u Špičáku a na Bobíku u Volar. V roce 2015 byl *D. macularis* objeven v zachovalém zbytku jedlo-bukového pralesa nedaleko Železné Rudy.**Ilustrace:** Pavel Procházka**Název: kovařík Ampedus auripes****Třída:** hmyz **Řád:** brouci **Čeleď:** kovaříkovití**Popis:** Jedná se o černě zbarveného kovaříka, který má tělo pokryto drobnými chloupky. Jeho končetiny a tykadla jsou hnědožlutě zbarveny. Tento druh je snadné zaměnit s běžnějším kovaříkem druhu *Ampedus nigrinus*, od kterého se liší zejména tvarem štítu. V červeném seznamu ohrožených druhů ČR je klasifikován jako kriticky ohrožený (CR).**Vývoj a ekologie:** Obývá staré jehličnaté lesy s dostatkem tlejícího dřeva. Jedná se o druh, indikující zachovalé pralesovité porosty. Vývojový cyklus je víceletý, vývoj larev probíhá v trouchnivějícím dřevě smrků a jedle.**Potrava:** Larva je dravá.**Výskyt:** Kovařík *Ampedus auripes* se vyskytuje především ve střední Evropě, ale je známý i z Francie či Itálie. V ČR jde o vzácný a pouze lokálně se vyskytující druh, který je ohrožen především těžbou dřeva ve starých smrkových porostech. Můžeme jej potkat v Beskydech, Jeseníkách či Krkonoších. Na Šumavě obývá zejména bezzáasahová území s dostatkem tlející dřevní hmoty, např. na Boubíně. V důsledku gradace kůrovců zažil tento druh obrovský nárůst početnosti v oblasti mezi vrcholy Roklan a Luzný.**Ilustrace:** Pavel Procházka**Název: lesknáček Ipidia binotata****Třída:** hmyz **Řád:** brouci **Čeleď:** lesknáčkovití**Popis:** Lesknáček *Ipidia binotata* je plochý brouk s černě zbarveným tělem. Na jeho krovkách se nachází čtyři nápadné červené skvrny. Krátká tykadla má zakončeny výraznou paličkou. V červeném seznamu ohrožených druhů ČR je zařazen v kategorii téměř ohrožený.**Vývoj a ekologie:** Je považován za druh indikující zachovalé porosty, příležitostně se však objevuje i v hospodářských lesích. Obývá odumřelé stojící kmeny především jehličnatých stromů. Dospělci bývají někdy nacházeni i na květech rostlin, např. na udatné lesní.**Potrava:** Podle některých autorů je brouk dravý a žije se zejména larvami kůrovců. Jiné zdroje uvádějí, že se *I. binotata* živí mycelii (houbovými vláknky) v tlejícím dřevě a pod kůrou odumřelých stromů, zejména jehličnanů.**Výskyt:** Lesknáček *I. binotata* se vyskytuje od západní Evropy až po Rusko. V ČR jde o nepříliš častý druh, který bývá nalézán především v odumřelých stromech, napařených lýkožroutem smrkovým. Na Šumavě byl jeho výskyt potvrzen např. na Stožci, v Milešickém pralesi, na Jilmové skále či Čertově stráni.**Ilustrace:** Pavel Procházka**Název: kozlíček hvozdník****Třída:** hmyz **Řád:** brouci **Čeleď:** tesaříkovití**Popis:** Kozlíček hvozdník je velký tesaříkovitý brouk s dlouhými tykadly. Zbarvení jeho těla je černé se žlutavým štítkem a skvrnami na krovkách. Od velmi podobného kozlíčka smrkového se odlišuje větší velikostí těla a celistvým štítkem. Kozlíček smrkový je velký 15–24 mm a štítek má dělený. V červeném seznamu ohrožených druhů ČR je kozlíček hvozdník klasifikován jako ohrožený.**Vývoj a ekologie:** Kozlíček hvozdník obývá především původní horské smrkové lesy. Vývoj jeho larev trvá dva roky. Přezívající populace jsou ohroženy skládkováním vytěžených smrkových kmenů v blízkosti lokalit výskytu druhu, jelikož do čerstvě pokácených kmenů samice s oblibou kladou vajíčka.**Potrava:** Larva je xylofágní, žije se dřevem pod kůrou větví a ve vrcholcích oslabených, umírajících či čerstvě odumřelých mohutných smrků.**Výskyt:** Kozlíček hvozdník se vyskytuje v Evropě, zasahuje od Francie až po Rusko a od Švédska až po Černou Horu. V ČR jde o velmi vzácný, vymírající druh. Existují staré nálezy z Beskyd a Jeseníků, po 2. světové válce byl hlášen zejména ze Šumavy a Novohradských hor. V 70. letech byl nalezen na Roklanu, Boubíně, v okolí Železné Rudy či Kašperských Hor. V roce 1998 byl kozlíček hvozdník objeven na Modravě. V současné době nálezy chybí, přesto je možné, že na Šumavě dosud skryté přžívá.**Ilustrace:** Pavel Procházka**Název: rýhovcec pralesní****Třída:** hmyz **Řád:** brouci **Čeleď:** rýhovcovití**Popis:** Rýhovcec pralesní je spíše menší brouk, kterého na první pohled poznáme podle štítu se třemi hlubokými rýhami. Tělo má válcovité a protáhlé, zbarveno je leskle červenohnědě. Jeho tykadla jsou řetízovitá. Záměna je možná s rýhovcem *Omoglymmius germari*, který se liší zejména rýhami a postavením hrbolek na hlavě a štítu. V červeném seznamu ohrožených druhů ČR je rýhovcec pralesní klasifikován jako kriticky ohrožený.**Vývoj a ekologie:** Rýhovcec pralesní obývá staré stojící nebo ležící odumřelé stromy s vysokou vlhkostí, zejména duby, buky a jedle. Je považován za reliktní druh, indikující zachovalé pralesovité porosty s dlouhodobou přítomností velkého množství tlejícího dřeva.**Potrava:** Larva je saproxylická, žije se rozkládajícím se dřevem.**Výskyt:** Rýhovcec pralesní se vyskytuje především ve východní a jižní Evropě, znám je i z Kavkazu či Malé Asie. Z Velké Británie jsou známy pouze subfosilní nálezy. V ČR žije jen několik izolovaných populací, např. v pralesi Mionší v Moravskoslezských Beskydech či v Hostýnských vrších, v oblasti soutoku Moravy a Dyje se vyskytuje spolu s rýhovcem *Omoglymmius germari*. V Čechách je rýhovcec pralesní znám z okolí Hluboké nad Vltavou, v roce 2015 byl objeven v Českém lese. Je možné, že v budoucnu se tento ikonický druh zachovalých pralesů objeví i na Šumavě.**Ilustrace:** Pavel Procházka**Název: Phloeostichus denticollis****Třída:** hmyz **Řád:** brouci **Čeleď:** Phloeostichidae**Popis:** Drobný brouk s plochým, tmavě zbarveným tělem. Na krovkách má výrazné žluté až oranžové pásy, které se mohou rozpadat na jednotlivé skvrny. Na okrajích jeho štítu vystupují z každé strany čtyři ostré zoubky. Díky typickému zbarvení a tvaru těla je *P. denticollis* prakticky nezaměnitelným druhem naší fauny. V červeném seznamu ohrožených druhů ČR je klasifikován jako ohrožený.**Vývoj a ekologie:** Dospělci bývají nalézáni během celého roku, zejména na podzim a v zimě. Obývají podhorské a horské listnaté i smíšené porosty s výskytem javoru klenu, např. v blízkosti potoků či na okrajích lesů. Larva byla dlouho pro vědu neznámá, v roce 2003 ji popsal Jiří Kolibáč z Moravského zemského muzea v Brně.**Potrava:** Biologie tohoto druhu je málo známá, dospělci jsou nacházeni zejména pod šupinkami kůry javoru klenu, ojedinelé i na bucích a dalších dřevinách.**Výskyt:** *P. denticollis* je rozšířen ve střední a jihovýchodní Evropě, zasahuje i na Kavkaz a Sibiř. V České republice jej můžeme obvykle jednotlivě potkat např. v Jeseníkách, Beskydech a Orlických horách, bohatá populace byla zjištěna na Králíckém Sněžníku. Výskyt v jižních Čechách byl dlouho neznámý, na Šumavě byl poprvé nalezen v roce 2017 na Zátoňské hoře a poblíž Žubovy Huti.**Ilustrace:** Pavel Procházka**Název: červotoč Xestobium austriacum****Třída:** hmyz **Řád:** brouci **Čeleď:** červotočovití**Popis:** V porovnání s ostatními červotoči jde o poměrně velký druh s oválným tvarem těla. Je tmavě hnědě zbarvený, s výraznými žlutými a bílými chloupky. Červotoč *X. austriacum* lze snadno zaměnit s blízkým příbuzným červotočem kostkovaným (*Xestobium rufovillosum*), od kterého se liší např. útletějšími nohami. V červeném seznamu ohrožených druhů ČR je klasifikován jako kriticky ohrožený.**Vývoj a ekologie:** Vyvíjí se ve dřevě mohutných stojících odumřelých kmenů jedlí a smrků. Bývá nalézán především v jedlo-bukových porostech s velkým množstvím tlejícího dřeva. Je považován za reliktní druh indikující zachovalé pralesovité porosty.**Potrava:** Živí se suchým dřevem prastarých mrtvých kmenů smrků a jedlí.**Výskyt:** Tento červotoč obývá především střední Evropu, od Německa až po Polsko a západní Ukrajinu. V České republice se jedná o velmi vzácný druh, známý ze severní Moravy a Slezska. Na Šumavě byl v roce 2023 objeven v Přírodní rezervaci Čertova stráň nedaleko Včelné pod Boubínem.**Ilustrace:** Pavel Procházka