

# Hry se Sběratelskými kartičkami NP a CHKO Šumava



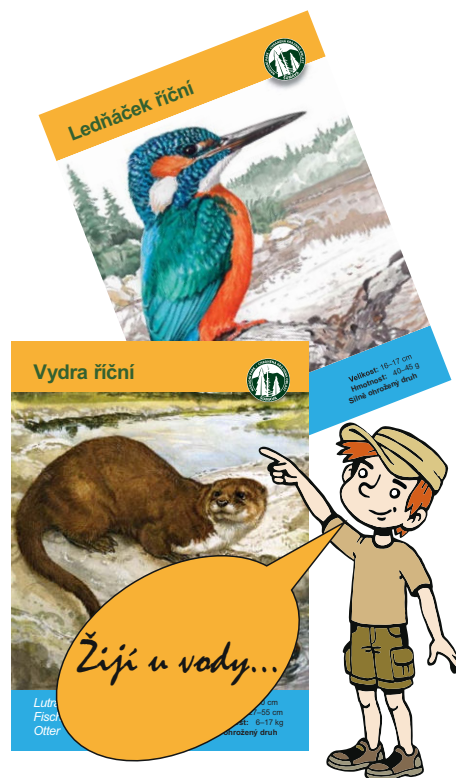
Všechny hry je možné hrát venku v přírodě nebo v místnosti. Jsou určeny pro malé i větší skupiny dětí mateřských a základních škol.

## Po mé pravici

**Typ hry:** Schopnost rychlé orientace v textu, výběr podstatných informací z textu, seznamování s živočichy Šumavy, hledání jejich společných znaků, oslovení ostatních členů ve skupině, výběr vhodných znaků, které mohou mít i ostatní, pohyb, spolupráce.

**Popis hry:** Lektor rozdává dětem kartičky s živočichy, každému jednu, jednu kartičku nechá i sobě. Děti dostanou úkol, přečíst si informace o zvířeti na kartičce. Lektor začne. Vybere si jeden znak, který je typický pro jeho živočicha a řekne: „Po mé pravici se postaví ten, kdo má stejně jako já 4 nohy.“ Děti, které mají na kartičce živočicha se 4 nohama, se postaví do řady vpravo vedle lektora. Potom děti postupně řeknou název svého zvířete a skupina odsouhlasí, zda se všichni zařadili správně. Kdo se postaví do řady jako poslední, zadává další otázku. Například: „Po mé pravici se postaví ten, kdo stejně jako já žije u vody.“ Opět se postaví vpravo do řady děti, pro které platí tento výrok. Pokračuje se až do zařazení všech dětí. Pokud po zadání není nikdo, kdo by se mohl zařadit do řady, zadavatel vymyslí jiný popis (jiný znak, vlastnost). Pokud se nedaří na konci najít stejný znak, děti si kartičky ukáží a hledají společný znak tak, aby se mohly zařadit.

**Nápověda (možné okruhy otázek):** Počet nohou, velké uši, ocas, parohy, křídla, barva, velikost, povrch těla (chlupy, peří, šupiny), prostředí, kde živočich žije, zvuky, které vydává, druh potravy, způsob pohybu, druh (savec, ryba, hmyz...) a jiné.



## Zvířátková opera

**Typ hry:** Schopnost rychlé orientace v textu, předvedení zvuků přírody, improvizace pohybem, když se zvíře zvukově neprojeví, schopnost reagovat na pokyny lektora, spolupráce.

**Popis hry:** Dětem rozdáváme kartičky. Na pokyn lektora začnou vydávat zvuk svého zvířete. Když zvíře výrazné zvuky nevydává, žák se ho snaží předvést pantomimicky. Když si někdo nebude vědět rady, řekne název zvířete ostatním a společně najdou způsob vyjádření.

**Varianta:** Zvířata nejsou vždy slyšet všechna najednou. Některá jsou aktivní v noci, některá ráno, některá přes den, jiná večer. Lektor zadá denní čas (ráno, poledne, ...) a dle toho vydávají zvuky pouze zvířata, která jsou v tomto čase aktivní – můžeme je slyšet. Lektor mění časové pojmy, dle toho se přidávají či ubírají děti.



## Zvířecí pohyby

**Typ hry:** Pohybová, schopnost rychlé orientace v textu, předvést ostatním daného živočicha pohybem, spolupráce.

**Popis hry:** Dětem rozdáváme kartičky. Na signál se začnou pohybovat jako dané zvíře. Snaží se vymyslet typický pohyb. Ne jenom, že zvíře chodí po čtyřech. Například ježek dupe, myška „šmejdí“, mravenec pospíchá...

**Varianta:** Hru můžeme pojmut jako závod, kdo zdolá nejrychleji danou trasu, nebo mají děti za úkol překonat určitý prostor, který vymezíme například lany, nebo využijeme cestu, louku a podobně. Potom můžeme vyhlásit nejrychlejší zvířátko, nejoriginálnější předvedené nebo provést srovnání, zda by podobný závod dopadl v přírodě stejně.



# Hry se Sběratelskými kartičkami NP a CHKO Šumava



Všechny hry je možné hrát venku v přírodě nebo v místnosti. Jsou určeny pro malé i větší skupiny dětí mateřských a základních škol.

## Zvířecí dvojice, skupiny

**Typ hry:** Pohybová, rozřazovací, komunikační.

**Popis hry:** Dětem rozdáme kartičky tak, aby mohly vytvořit dvojice, případně skupinky, které k sobě patří. Budou se spojovat podle toho, jestli:

- vydávají stejný zvuk – na signál děti začnou vydávat zvuk svého zvířete a hledají další dítě (děti), které vydávají stejný zvuk, například sovy, hadi, ptáci, žáby,...
- stejně se pohybují – na signál děti začnou předvádět pohyby svého zvířete a hledají další dítě (děti), které se pohybují stejně, například zajíc, žába, veverka, sova,...
- tvoří společnou skupinu, například motýli, ryby, obojživelníci, pěvci,...
- mají stejnou barvu, velikost, stejná potrava, lovec a potrava,...

**Doporučení:** Je třeba mít dopředu vybrané a nachystané kartičky podle zvoleného zadání, počtu dětí a předpokládaného spojování a rozřazování, aby se vždy daly utvořit dvojice, nebo požadované skupiny.

**Varianta:** Lze spojit variantu zvuku zvířat s pohybem zvířat dohromady.



## Kdo kde bydlí

**Typ hry:** Rozřazovací, pohybová, schopnost reagovat na pokyny lektora, použít zjištěné informace, kreativní, spolupráce.

**Popis hry:** Dětem rozdáme kartičky. Na signál se děti rozdělí do skupin podle toho, v jakém typu obydlí jeho zvíře bydlí, skrývá se nebo vychovává svoje mláďata (hnízd, nora, pelíšek v trávě, dutina stromu,...).

**Doporučení:** Pro mladší děti lze na zem položit předem nachystané fotky, obrázky hnízd, nor, pelíšků, ... Děti najdou obrázek obydlí, které patří k danému živočichovi).

**Varianta:** V přírodě lektor nechá děti, aby ve skupinách zkusily z přírodnin vytvořit „jejich“ obydlí. Navzájem si je potom představí. V místnosti je mohou nakreslit buď každý své, nebo ve skupinách v rámci týmové spolupráce.

## Hádej, kdo jsem

**Typ hry:** Pohybová, kreativní, schopnost rychlé orientace v textu, výběr důležitých znaků, představení daného živočicha slovně, pohybem.

**Popis hry:** Dětem rozdáme kartičky. Lektor vyvolá dítě, které stručně popíše své zvíře, ale neřekne název. Ostatní hádají, jaké zvíře popisuje. Postupně se představí všechny děti.

**Varianty:**

**Zvířecí pantomima:** Dětem rozdáme kartičky. Lektor vyvolá dítě, které předvede svého živočicha, ale beze slov, jen pohybem. Ostatní hádají, jaké zvíře představuje.

**Zjistí, kdo jsem:** Dětem rozdáme kartičky. Lektor určí dítě, které bude moci odpovídat pouze ANO-NE. Ostatní pomocí otázek zjišťují, jakého živočicha představuje. Například: Máš 4 nohy? Máš peří? Opět se všechny děti vystřídají.



# Hry se Sběratelskými kartičkami NP a CHKO Šumava



Všechny hry je možné hrát venku v přírodě nebo v místnosti. Jsou určené pro malé i větší skupiny dětí mateřských a základních škol.

## Potravní řetězce

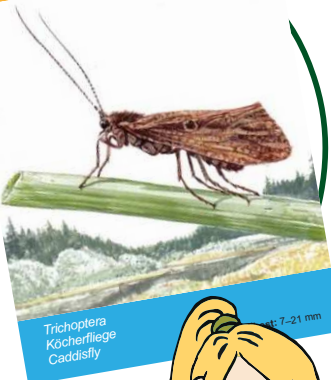
**Typ hry:** Pohybová, spolupráce ve skupině, orientace v textu, použití zjištěných informací a uplatnění znalostí.

**Popis hry:** Na zem rozložíme kartičky. Děti rozdělíme do skupin. Každá skupina si před sebe rozloží lano, provázek, namaluje čáru. Postupně nosí kartičky tak, aby jim na čáře vznikla potravní linie – jako v přírodě. Donesou mravence, potom sojku, potom jestřába. Nebo rostlinu, zajíce, výra. Nebo myš, jezevce, vlka a podobně. Mohou vytvořit z kartiček dvojice, trojice,... Kolik kartiček jsou schopny dát za sebe, aby řetězec odpovídal procesům v přírodě? Nakonec všechny řetězce společně s dětmi zkontrolujeme a případně opravíme chyby a nesrovnalosti.

**Doporučení:** Hra vhodná pro děti, které již umí dobře číst, a mají již základní znalosti v dané problematice (potravní vztahy v přírodě).

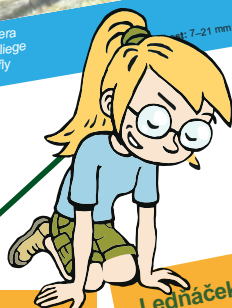


Chrostík



Trichoptera  
Köcherfliege  
Caddisfly

Velikost: 7-21 mm



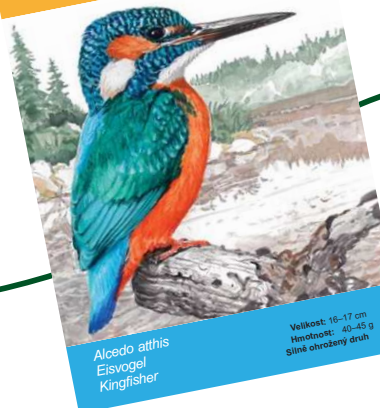
Pstruh obecný potoční



Salmo trutta fario  
Bachforelle  
Brown Trout

Velikost: 20-50 cm

Leďnáček říční



Alcedo atthis  
Eisvogel  
Kingfisher

Velikost: 16-17 cm  
Hmotnost: 40-45 g  
Silně ohrožený druh

Lasice kolčava



Mustela nivalis  
Mauswiesel  
Least Weasel

Jestřáb lesní



Accipiter gentilis  
Habicht  
Goshawk

Velikost: 40-80 cm  
Rozpětí křídel: 60-120 cm  
Hmotnost: 0,5-1,5 kg  
Ohrožený druh

## Kdo kde žije - biotopy

**Typ hry:** Pohybová, rozřazovací, schopnost rychlé orientace v textu, výběr důležitých znaků, spolupráce ve skupině.

**Popis hry:** Dětem rozdáme kartičky. Na signál se děti rozdělí do skupin podle toho, kde jejich živočich bydlí – les, voda, louka, rašeliniště,... Biotopy předem dětem popíšeme, aby věděly, do kolika a jakých skupin se mají rozřazovat. Nakonec vše společně zkontrolujeme.

**Doporučení:** Pro mladší děti lze na zem položit předem nachystané fotky, obrázky prostředí (biotopů), kde daní živočichové žijí – děti najdou obrázek prostředí, kde bydlí, a tam se shromáždí se svojí skupinou.

**Varianty:** Ztížit hru můžeme tím, že děti nebudou smět při tvoření skupin mluvit, mohou si jen navzájem ukázat své kartičky. Nebo naopak si kartičky ukázat nesmějí, ale mohou vydávat zvuky svého zvířete a předvést ho i pohybově, ale beze slov.



Žijeme v lese

