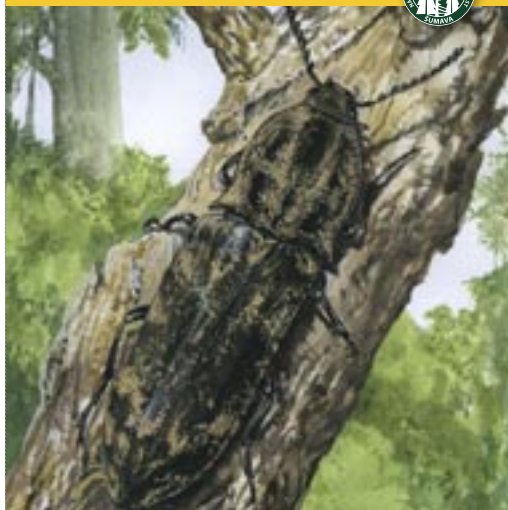




Kovařík pruhovaný



Danosoma fasciata
Brdáčen Schnellkäfer
Click beetle

Velikost: 15–19 mm
Ohrožený druh

Kovařík



Diacanthous undulatus
Schnellkäfer
Click beetle

Velikost: 12–18 mm
Ohrožený druh

Drabčík



Olisthaerus substriatus
Kurzflügler
Rove beetle

Velikost: 6,5–8 mm
Kriticky ohrožený druh

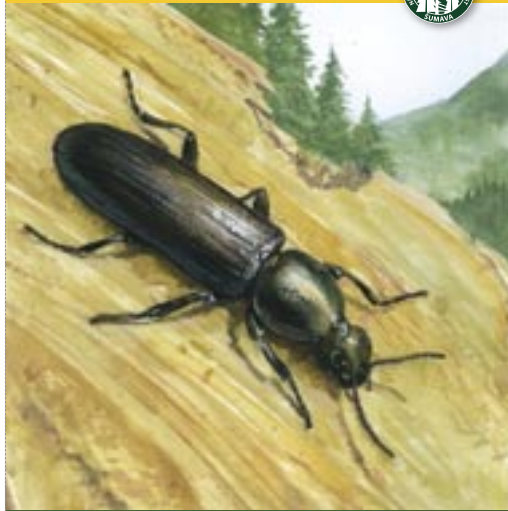
Drabčík



Oxyporus maxillosus
Kurzflügler
Rove beetle

Velikost: 7–12 mm

Boroš Schneiderův



Boros schneideri
Schwarzkäfer
Conifer bark beetle

Velikost: 11–14 mm
Vyhynulý druh

Hubař



Lordithon bicolor
Kurzflügler
Rove beetle

Velikost: 6–10 mm
Kriticky ohrožený druh

Hladkoštitník hnědokrový



Palaeocallidum coriaceum
Bockkäfer
Longhorn beetle

Velikost: 8–14 mm
Ohrožený druh

Kovařík



Ampedus melanurus
Schnellkäfer
Click beetle

Velikost: 9–10 mm
Kriticky ohrožený druh



Název: drabčík *Oxyporus maxillosus*

Třída: hmyz **Řád:** brouci **Čeleď:** drabčíkovití
Popis: Drabčíkovitý brouk nápadný zejména svými mohutnými kusadly. Jedná se o pestře zbarvený, lesklý druh s velkou a širokou hlavou. Posledních 6 tykadlových článků vytváří výraznou paličku. Hlava je tmavě zbarvená, štít černý, krovky žluto-černé. Tykadla, končetiny a zadeček jsou žluto-hnědé.
Vývoj a ekologie: Vývoj probíhá v rourkatých houbách. V ČR můžeme potkat i příbuzný druh *Oxyporus rufus*, který se vyvíjí spíše v lupenitých houbách. Od předešlého druhu se liší červeně zbarveným štítem a robustnější stavbou těla.
Potrava: Larvy se živí houbovými vlákny např. václavěk či pavučinců. Dospělci se živí i dravě, larvami houbožravého hmyzu.
Výskyt: Tento druh je rozšířen v Evropě, v severní Asii zasahuje přes Sibiř a Mongolsko na Dálný Východ až do Japonska. V České republice např. v Jeseníkách, Beskydech či Bílých Karpatech. Na Šumavě byl nalezen v Boubínském pralese, v Přírodní rezervaci Světlá u Přední Výtoně či v Přírodní rezervaci Kaňon Blanice na Prachaticku.

Ilustrace: Pavel Procházka

Název: drabčík *Olisthaerus substriatus*

Třída: hmyz **Řád:** brouci **Čeleď:** drabčíkovití
Popis: Jedná se o nápadně podlouhlého hnědo-červeného drabčíkovitého brouka s hlavou a krovkami tmavěji zbarvenými než zbytek těla. Tykadla jsou korálkovitá, zadeček je výrazně obrvený. Zkrácené krovky jsou nepravdělně zvrásknené.
Vývoj a ekologie: Indikátor zachovalých pralesovitých porostů, který je vázaný na zbytky původních horských smrkových porostů. Tento druh se vyvíjí pod kůrou či v trouchu tlejících jehličnatých stromů. Bývá nalézán na odumřelých smrcích a jedlích, zejména na kmenech porostlých chorošovitou houbou trámovkou jedlovou, která způsobuje hnědou hnilobu dřeva. Dospělí brouci se vyskytují od května do srpna.
Potrava: *Olisthaerus substriatus* se živí podkorním hmyzem, dle některých údajů např. larvami kůrovců.
Výskyt: Tento drabčík obývá ostrůvkovitě severní, střední a východní Evropu, zasahuje rovněž na Sibiř a do Severní Ameriky. V České republice se jedná o velmi vzácný druh. V Boubínském pralese byl desítky let neznámý, podařilo se však prokázat, že zde dosud přežívá.

Ilustrace: Pavel Procházka

Název: kovařík *Diacanthous undulatus*

Třída: hmyz **Řád:** brouci **Čeleď:** kovaříkovití
Popis: Jedná se o velkého kovaříka s tělem pokrytým šedavými chloupky. Poznáme jej podle vlnitých tmavých pásek na krovkách, výrazný je rovněž štít nápadně zvlněného tvaru.
Vývoj a ekologie: Tento druh obývá staré jehličnaté lesy s velkým množstvím tlejícího dřeva. Dospělé brouky můžeme v přírodě nalézt od května do července. Vývoj trvá 3–4 roky a probíhá v trouchnivém dřevě a pod kůrou tlejících stromů a pařezů.
Potrava: Larva i dospělce jsou predátoři podkorního hmyzu.
Výskyt: Rozšíření kovaříka *D. undulatus* je holarktické. Obývá severní a střední Evropu, zasahuje i do Asie a Severní Ameriky. V České republice se jedná o vzácný druh, který se vyskytuje roztroušeně v horských lesích. Na Šumavě je znám např. z pralesovitého porostu Stožec-Medvědice či z okolí Borových lad.

Ilustrace: Pavel Procházka

Název: kovařík pruhovaný

Třída: hmyz **Řád:** brouci **Čeleď:** kovaříkovití
Popis: Velký druh kovaříka, který má tělo pokryto černými, hnědými a žlutými šupinkami. Zbarvení je proměnlivé, kresba je u různých jedinců odlišná. V zadní třetině krovek se nachází příčná klikatá páska, ostatní skvrny jsou velmi různorodé a můžou splývat v souvislý pokrýv nebo tvořit pásky. Zadní strany štítu jsou ukončeny výrazně rozbihavými rohy.
Vývoj a ekologie: Obývá staré jehličnaté lesy s dostatkem tlejícího dřeva. Dospělé brouky můžeme nalézt na padlých kmenech, pod kůrou, ale i na nařezaných meotech, neodkorněných pařezech či ve feromonových lapačích na kůrovce. Vývojový cyklus je víceletý, vývoj larev probíhá v trouchnivějším dřevě smrků a jedle.
Potrava: Larva je dravá, živí se např. larvami tesaříkovitých brouků.
Výskyt: Kovařík pruhovaný se vyskytuje od západní Evropy až po Japonsko. V ČR jde o vzácný a pouze lokálně se vyskytující druh, který je ohrožen především těžbou dřeva ve starých smrkových porostech. Na Šumavě obývá zejména velká bezzásahová území s dostatkem tlející dřevní hmoty, častý je např. v oblasti Stožce.

Ilustrace: Pavel Procházka

Název: kovařík *Ampedus melanurus*

Třída: hmyz **Řád:** brouci **Čeleď:** kovaříkovití
Popis: Menší druh kovaříka s podlouhlým tvarem těla, černým chlupatým štítem a červenými krovkami s černou špičkou. Rýhy na krovkách jsou vyplněny drobnými dolíčky. Tykadla jsou pilovitá.
Vývoj a ekologie: Patří mezi velmi vzácné druhy vázané na zachovalé pralesovité porosty s velkým množstvím tlejícího dřeva. Larvy se vyvíjejí pod kůrou mohutných, odumřelých, ležících smrků a jedlí, především u dubů a břez.
Potrava: Larvy jsou dravé, živí se zejména podkorním hmyzem.
Výskyt: Druh žije v Evropě, známý je výskyt v Pyreneích a Francouzských Alpách, objevuje se rovněž v Německu či na Slovensku. V ČR bývá nalézán především v Moravskoslezských Beskydech. Na Šumavě je znám z masivu Boubína či z pralesovitého porostu Stožec-Medvědice.

Ilustrace: Pavel Procházka

Název: hladkoštitník hnědokrový

Třída: hmyz **Řád:** brouci **Čeleď:** tesaříkovití
Popis: Jedná se o tesaříkovitého brouka, který zaujme kovově lesklými krovkami, obvykle s nazelenalým zbarvením. Na hlavě má dlouhá, nitkovitá tykadla. Stehna jsou zřetelně rozšířená. Tvarem těla a zbarvením může hladkoštitník vzdáleně připomínat výrazně běžnějšího tesaříka fialového (*Callidium violaceum*), který se často vyvíjí v palivovém dříví a který má nápadnou modrofialovou barvu.
Vývoj a ekologie: Vývoj larev trvá 2 roky. Hladkoštitník preferuje čerstvě odumřelé smrkové kmene či silnější větve, dospělí brouci naletují i na skládky dřeva. Dospělce můžeme v přírodě potkat přibližně od konce června do konce srpna.
Potrava: Larvy se vyvíjí pod kůrou čerstvě odumřelých smrků, kde se živí lýkem a dřevem.
Výskyt: Jedná se o vzácný druh horských jehličnatých lesů severní, střední a východní Evropy. V České republice se vyskytuje např. v Moravskoslezských Beskydech, Labských Pískovcích či u Hluboké nad Vltavou. Na Šumavě byl hladkoštitník nalezen např. na Boubíně, v okolí Volar či v Přírodní rezervaci Rašeliniště Borková.

Ilustrace: Pavel Procházka

Název: hubař *Lordithon bicolor*

Třída: hmyz **Řád:** brouci **Čeleď:** drabčíkovití
Popis: *Lordithon bicolor* je drabčíkovitý brouk s nápadně vřetenovitým tvarem těla. Poznáme jej především podle charakteristického zbarvení, kdy hlava, štít a větší část krovek jsou hnědočervené, zatímco okraje krovek a zadeček jsou zbarveny černě. Dvoubarevná jsou rovněž tykadla, končetiny jsou celé hnědočervené.
Vývoj a ekologie: Tento drabčík se vyskytuje na stromových houbách. Obývá zachovalé pralesovité porosty s velkým množstvím tlejícího dřeva.
Potrava: Jedná se o predátora larev mycetofágního, tedy houbožravého hmyzu.
Výskyt: Hubař *L. bicolor* se vyskytuje v Evropě, přes Sibiř zasahuje na Dálný Východ až do Číny a Japonska. Ze Šumavy je znám pouze historicky. V počtu asi 20 exemplářů tento druh sbíral před více než 100 lety v Boubínském pralese MUDr. Antonín Fleisher, a sice pod kloboučkem na útlých, žlutých, v mechu na pařezech rostoucích houbách, často společně s drabčíkem *Oxyporus maxillosus*.

Ilustrace: Pavel Procházka

Název: boroš Schneiderův

Třída: hmyz **Řád:** brouci **Čeleď:** borošovití
Popis: Boroš je protáhlý a štíhlý, mírně klenutý brouk. Zbarvení má leskle kaštanové, tělo je téměř lysé, bez viditelného ochlupení. Tenká tykadla jsou zakončena tříčlennou paličkou. Ve střední Evropě se jedná o jediný druh malých brouků čeledi, která celosvětově zahrnuje pouze 9 druhů.
Vývoj a ekologie: Boroš je považovaný za pralesní relikt s vazbou na nejzachovalejší, původní smíšené lesní porosty pralesního charakteru v podhorském a horském pásmu. Důležitá je přítomnost velkého množství tlejícího dřeva spíše větších průměrů a správné vlhkosti. Vyvíjí se pod hrubou kůrou stojících, odumřelých, především jehličnatých stromů. Vývoj trvá dva roky.
Potrava: Biologie je málo známá, larva se pravděpodobně živí houbovými vlákny v tlejícím dřevě. Uvádí se rovněž, že se může přizpůsobit nekrofágně, na uhynulém podkorním hmyzu. Dospělce je možné nalézt po celý rok. Ve dne se schovávají pod kůrou, aktivují v noci, kdy je můžeme potkat sedící na kůře či na choroších.
Výskyt: Boroš je rozšířen především v severní Evropě a na Sibiři, výskyt zasahuje až do Japonska a Koreje. Ve střední Evropě má velmi izolované populace na Slovensku a v Polsku. Z ČR jsou známy pouze dva exempláře, nalezené MUDr. Antonínem Fleischerem v roce 1876 na Šumavě. Jednalo se o samce a samici a byli objeveni pod kůrou odumřelého smrkového kmene.

Ilustrace: Pavel Procházka